



Baza noclegowa według stanu w dniu 31 lipca 2017 r. i jej wykorzystanie w I półroczu 2017 roku¹

W lipcu 2017 r. sprawozdaniem zostało objętych **10 681 turystycznych obiektów noclegowych** (wzrost o 1,6% w stosunku do roku poprzedniego)², na które składało się **4 064 obiektów hotelowych³** i **6 617 pozostałych obiektów⁴**. Najliczniejszą grupę wśród obiektów hotelowych, podobnie jak w latach poprzednich stanowiły **hotele** (2 540), których liczba wzrosła o 3,1% w stosunku do danych za lipiec 2016 r. (2 463). Drugą grupą, pod względem wielkości zasobów, były **inne obiekty hotelowe**, do których zaliczają się hotele, motele, pensjonaty, którym nie została nadana żadna kategoria, a także obiekty świadczące usługi hotelowe⁵ – m.in. domy gościnne i zajazdy. W dniu 31 lipca 2017 r. było 1 030 takich obiektów, czyli o 2,5% więcej niż w roku poprzednim (1 005).

Wyniki badania wykorzystania bazy noclegowej w pierwszym półroczu 2017 r., wskazują, że z turystycznych obiektów noclegowych skorzystało 14,2 mln turystów, w tym 20,6% turystów zagranicznych (2,9 mln). W porównaniu do analogicznego okresu 2016 r. odnotowano wzrost liczby turystów ogółem o 6,7% i turystów zagranicznych o 5,1%.

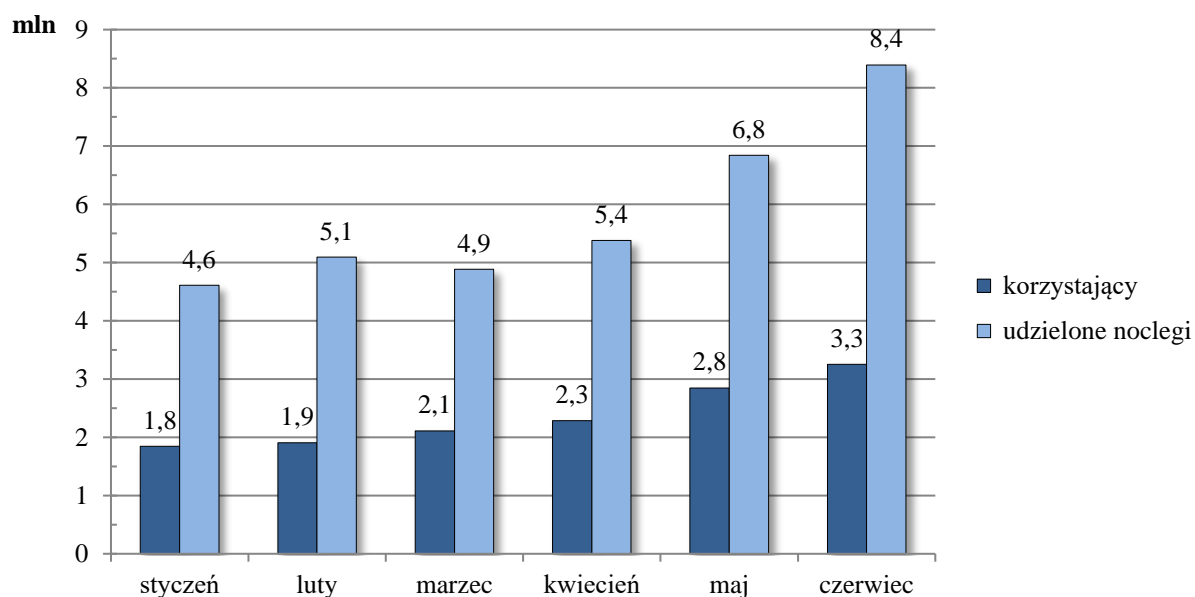
Zdecydowana większość turystów (77,5%) nocowała w **obiekтах hotelowych** (11,0 mln osób), podczas gdy w **pozostałych obiektach** – np. w domach wycieczkowych, schroniskach, kempingach – 3,2 mln (22,5% ogółu). Turyści zagraniczni jeszcze częściej wybierali obiekty hotelowe (2,6 mln osób; 89,8%) i tylko co dziesiąty z nich skorzystał z pozostałych obiektów noclegowych – 0,3 mln.

Ponad 2/3 (67,4%) wszystkich korzystających z bazy noclegowej w I półroczu br. zatrzymało się w **hotelach** (9,6 mln); co stanowiło wzrost o 6,1% w porównaniu do analogicznego okresu 2016 r. W obiektach z kategorii „inne obiekty hotelowe” (np. zajazdy, wille, zamki) nocowało 1,1 mln gości (o 10,5% więcej niż w pierwszych sześciu miesiącach 2016 r.).

Największy wzrost liczby turystów korzystających z noclegów w I półroczu 2017 r., w porównaniu z analogicznym okresem roku ubiegłego, odnotowano w schroniskach (o 23,6%), pokojach gościnnych (o 19,3%), schroniskach młodzieżowych (o 16,9%) i hostelach (15,5%).

Największy spadek dotyczył liczby turystów korzystających z noclegów w motelach i domach wycieczkowych (po 6,4%).

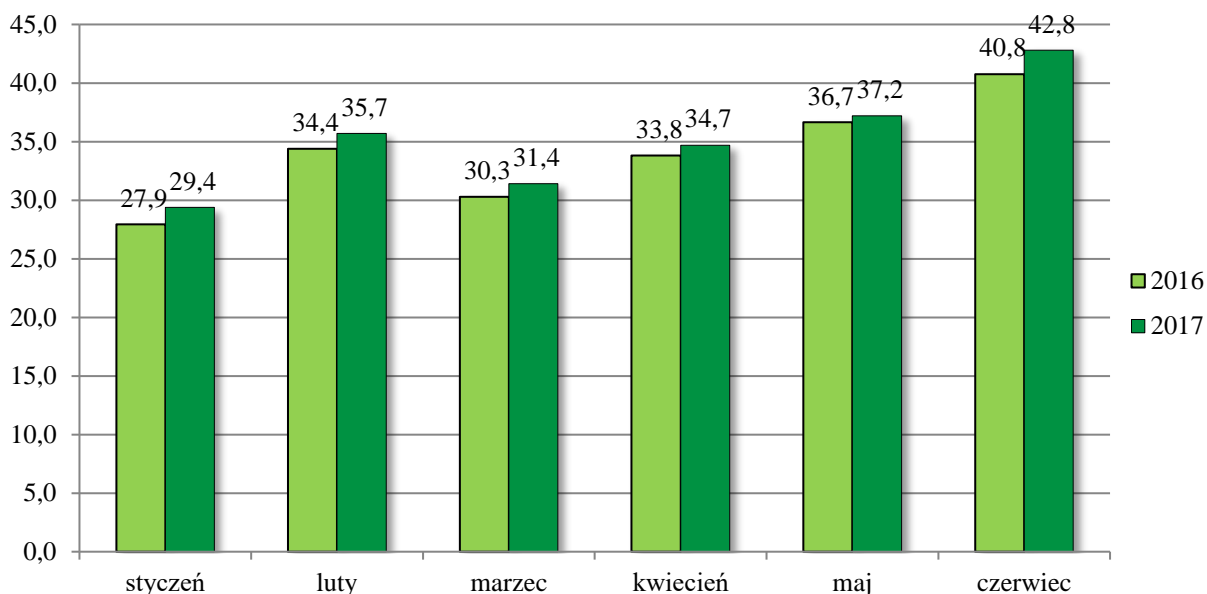
Wykres 1. Turyści korzystający i udzielone noclegi w I półroczu 2017 – w mln



Tablica 1. Liczba turystów korzystających z turystycznych obiektów noclegowych w I półroczu 2016 r. i 2017 r.

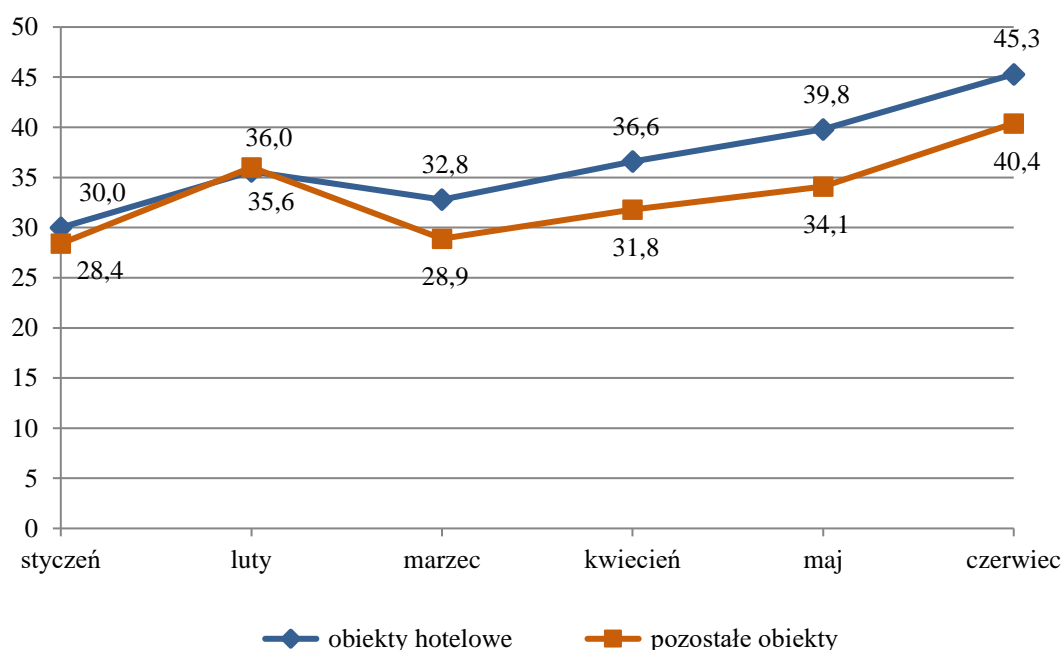
Turystyczne obiekty noclegowe	I pół. 2016	I pół. 2017	Zmiana
	w tys.		w %
Ogółem	13 354,6	14 245,7	106,7
Obiekty hotelowe - razem	10 370,2	11 043,0	106,5
Hotele	9 045,4	9 595,6	106,1
Motele	114,9	107,6	93,6
Pensjonaty	227,4	254,2	111,8
Inne obiekty hotelowe	982,5	1 085,7	110,5
Pozostałe obiekty - razem	2 984,4	3 202,7	107,3
Domy wycieczkowe	47,1	44,1	93,6
Schroniska	69,5	85,9	123,6
Schroniska młodzieżowe	41,7	48,7	116,9
Szkolne schroniska młodzieżowe	189,7	180,9	95,3
Ośrodki wczasowe	614,1	648,5	105,6
Ośrodki kolonijne	52,7	58,2	110,5
Ośrodki szkoleniowo-wypoczynkowe	457,5	497,6	108,8
Domy pracy twórczej	18,2	19,2	105,4
Zespoły domków turystycznych	90,3	103,0	114,1
Kempingi	46,4	48,9	105,4
Pola biwakowe	9,9	10,0	101,3
Hostele	275,8	318,5	115,5
Zakłady uzdrowiskowe	365,1	384,1	105,2
Pokoje gościnne	244,8	292,1	119,3
Kwatery agroturystyczne	53,9	53,1	98,6
Pozostałe obiekty	407,8	410,0	100,5

Wykres 2. Stopień wykorzystania miejsc noclegowych w I półroczu 2016 i 2017 r. (w %)

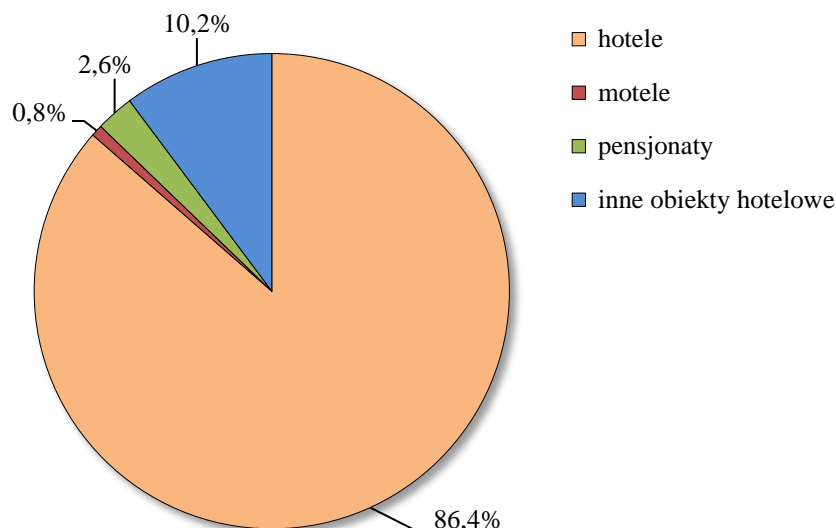


W okresie od stycznia do czerwca 2017 r. stopień wykorzystania miejsc noclegowych we wszystkich turystycznych obiektach noclegowych wyniósł 35,6% (34,3% w I półroczu 2016 r.) i wzrost tego wskaźnika, w stosunku do roku poprzedniego, wystąpił we wszystkich kolejnych miesiącach I półrocza 2017 r. Najlepsze wyniki, choć minimalnie słabsze niż w roku poprzednim, odnotowano w zakładach uzdrowiskowych – 74,7% (w I półroczu 2016 r. – 75,5%). W obiektach hotelowych stopień wykorzystania miejsc noclegowych w I półroczu 2017 r. wyniósł 36,7%, czyli nieco więcej niż w I półroczu 2016 r. (35,7%). Niewielki wzrost tego wskaźnika z 32,5% do 34,0% odnotowano także w przypadku pozostałych obiektów (niehotelowych). Na wykresie 3 wyraźnie widać różnice pomiędzy stopniem wykorzystania obiektów hotelowych i pozostałych w okresie od marca do czerwca 2017 r.

Wykres 3. Stopień wykorzystania miejsc noclegowych w pierwszym półroczu 2017 r. (w %)



Wykres 4. Struktura wynajętych pokoi według rodzajów obiektów hotelowych w I półroczu 2017 r.



Od stycznia do końca czerwca 2017 roku w obiektach hotelowych (czyli w hotelach, motelach, pensjonatach i innych obiektach hotelowych) wynajęto 12,9 mln pokoi (w 2016 r. – 12,3 mln), z czego 3,8 mln - turystom zagranicznym. Najwięcej, bo aż 11,1 mln pokoi wynajęto w hotelach (w 2016 r. – 10,7 mln), w tym 3,5 mln turystom zagranicznym (w 2016 r. – 3,4 mln). Wykorzystanie pokoi⁶ w obiektach hotelowych w I półroczu 2017 r. wyniosło 45,9%, czyli nieco więcej niż w analogicznym okresie ubiegłego roku (44,9%).

Tablica 2. Noclegi udzielone w turystycznych obiektach noclegowych w I półroczu 2017

Województwa	Ogółem		Turyści zagraniczni		Turyści krajowi	
	w tys.	%	w tys.	%	w tys.	%
P O L S K A	35 201,1	100,0	7 134,3	100,0	28 066,8	100,0
Dolnośląskie	3 936,7	11,2	625,9	8,8	3 310,8	11,8
Kujawsko-pomorskie	1 903,8	5,4	124,7	1,7	1 779,2	6,3
Lubelskie	873,1	2,5	89,7	1,3	783,5	2,8
Lubuskie	543,0	1,5	157,8	2,2	385,2	1,4
Łódzkie	1 023,5	2,9	166,4	2,3	857,1	3,1
Małopolskie	5 889,6	16,7	1 528,4	21,4	4 361,1	15,5
Mazowieckie	4 100,8	11,6	1 314,0	18,4	2 786,8	9,9
Opolskie	407,7	1,2	47,5	0,7	360,2	1,3
Podkarpackie	1 387,3	3,9	129,8	1,8	1 257,5	4,5
Podlaskie	507,3	1,4	94,7	1,3	412,6	1,5
Pomorskie	3 164,5	9,0	584,3	8,2	2 580,2	9,2
Śląskie	2 633,9	7,5	372,9	5,2	2 261,0	8,1
Świętokrzyskie	771,9	2,2	34,5	0,5	737,4	2,6
Warmińsko-mazurskie	1 157,4	3,3	158,6	2,2	998,8	3,6
Wielkopolskie	1 598,2	4,5	295,2	4,1	1 303,0	4,6
Zachodniopomorskie	5 302,3	15,1	1 409,8	19,8	3 892,5	13,9

W pierwszej połowie 2017 roku udzielono 35,2 mln noclegów w turystycznych obiektach noclegowych, w tym 7,1 mln turystom zagranicznym (w 2016 r. odpowiednio 33,2 mln i 6,8 mln). Najwięcej noclegów, podobnie jak w I półroczu ubiegłego roku, udzielono w województwach małopolskim (5,9 mln) i zachodniopomorskim (5,3 mln). Warto zwrócić uwagę na silną koncentrację noclegów w powyższych województwach, na które przypadało 31,8% noclegów udzielonych turystom, 41,2% noclegów udzielonych turystom zagranicznym oraz 29,4% noclegów udzielonych turystom krajowym. Największy wzrost liczby udzielonych noclegów w stosunku do analogicznego okresu 2016 r. odnotowano w województwie: lubelskim (o 11,3%), podkarpackim (o 10,7%), pomorskim (o 10,2%), a jedynie w województwie łódzkim odnotowano spadek (o 6,0%).

W ciągu pierwszych sześciu miesięcy 2017 r., w obiektach hotelowych udzielono 21,2 mln noclegów, a w pozostałych obiektach 14,0 mln (w 2016 r. odpowiednio 20,0 mln i 13,2 mln). Najwięcej noclegów w omawianym półroczu udzielono w hotelach – 17,8 mln, zakładach uzdrowiskowych – 4,9 mln, ośrodkach wczasowych – 3,2 mln, innych obiektach hotelowych – 2,5 mln i ośrodkach szkoleniowo-wypoczynkowych – 1,5 mln.

Tablica 3. Korzystanie z turystycznych obiektów noclegowych i dynamika zjawiska w stosunku do I półrocza 2016 r.

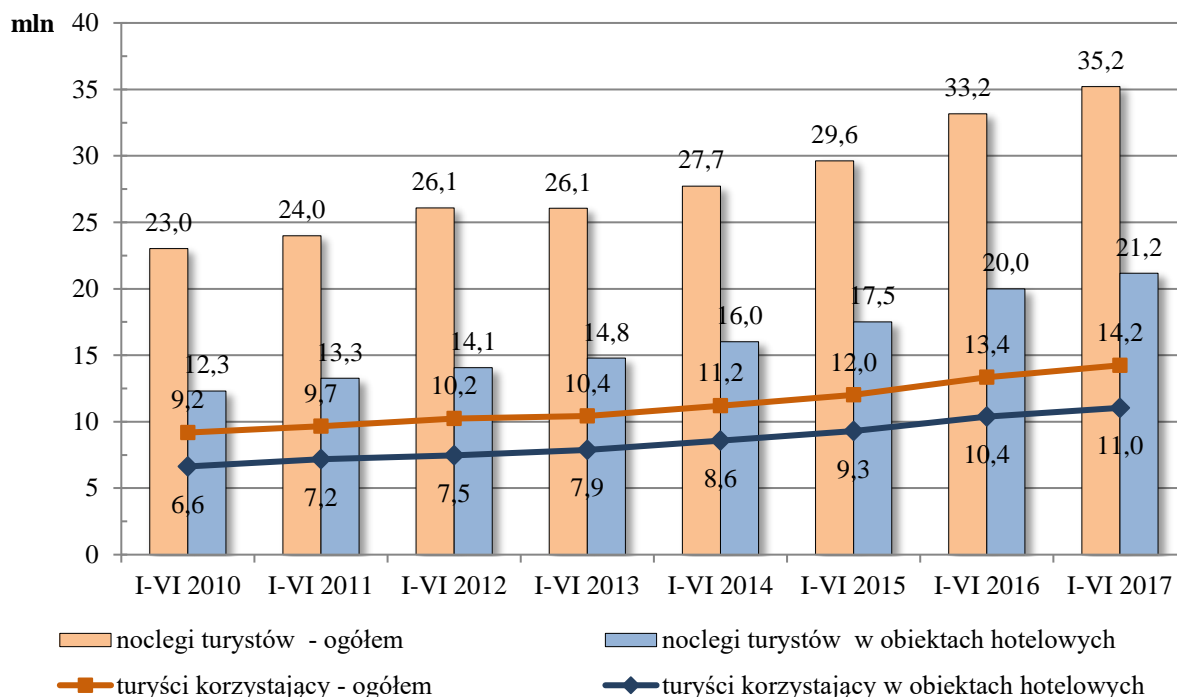
Województwa	Turyści korzystający		Udzielone noclegi		Wynajęte pokoje*	
	w tys.	I-VI 2016=100	w tys.	I-VI 2016=100	w tys.	I-VI 2016=100
P O L S K A	14 245,7	106,7	35 201,1	106,1	12 877,3	104,5
Dolnośląskie	1 555,2	113,0	3 936,7	108,5	1 319,8	103,3
Kujawsko-pomorskie	592,2	110,1	1 903,8	108,8	484,7	107,4
Lubelskie	442,6	113,8	873,1	111,3	332,5	109,6
Lubuskie	298,6	107,7	543,0	104,1	252,9	111,0
Łódzkie	595,1	97,0	1 023,5	94,0	538,8	95,6
Małopolskie	2 229,0	105,0	5 889,6	105,0	1 970,5	105,5
Mazowieckie	2 384,1	106,6	4 100,8	108,4	2 402,3	105,9
Opolskie	194,9	105,5	407,7	108,4	169,6	112,9
Podkarpackie	526,3	112,5	1 387,3	110,7	403,5	113,4
Podlaskie	298,3	104,6	507,3	106,7	216,8	112,9
Pomorskie	1 157,3	110,7	3 164,5	110,2	1 065,0	108,2
Śląskie	1 183,1	109,2	2 633,9	107,3	1 052,1	105,8
Świętokrzyskie	279,9	100,6	771,9	101,2	276,6	101,4
Warmińsko-mazurskie	528,6	100,7	1 157,4	100,2	477,7	100,0
Wielkopolskie	911,0	100,2	1 598,2	102,1	818,4	98,9
Zachodniopomorskie	1 069,4	104,6	5 302,3	104,1	1 096,0	98,5

*dotyczy tylko hoteli, moteli, pensjonatów i innych obiektów hotelowych

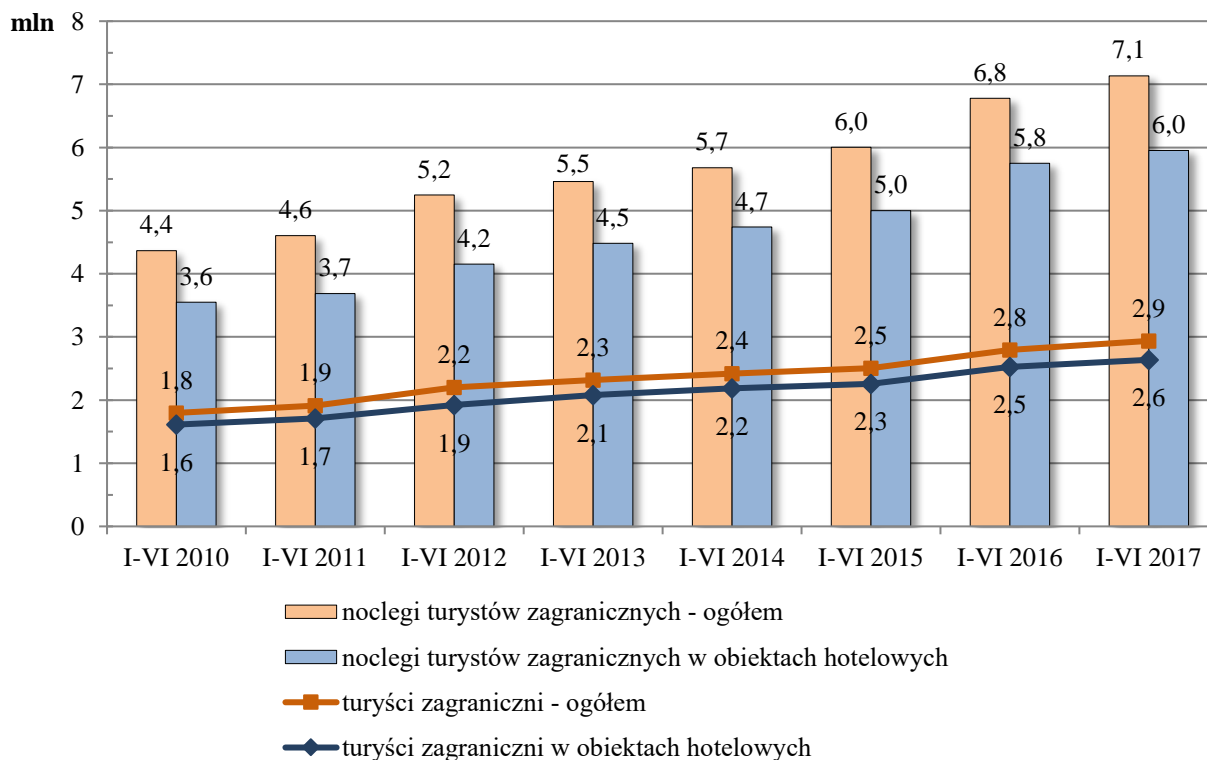
W pierwszym półroczu 2017 roku w pokojach gościnnych i kwaterach agroturystycznych posiadających 10 lub więcej miejsc noclegowych udzielono 1 129,7 tys. noclegów, z czego 941,6 tys. w pokojach gościnnych i 188,1 tys. w kwaterach agroturystycznych (w 2016 r. odpowiednio 936,5 tys., 760,4 tys. i 176,1 tys.). Turystom krajowym udzielono 1 010,1 tys. noclegów, a zagranicznym 119,6 tys. (w 2016 r. odpowiednio 869,7 tys. i 66,9 tys.). W porównaniu do analogicznego okresu w roku 2016 zaobserwowano wzrost liczby korzystających z tego rodzaju obiektów (o 15,6%) oraz liczby udzielonych noclegów (o 20,6%). Stopień wykorzystania miejsc noclegowych, w I półroczu 2017 r. dla pokoi gościnnych wyniósł 20,9%, a dla kwater agroturystycznych 11,0% (w 2016 r. odpowiednio 17,9%

i 10,2%). Należy jednak pamiętać, że I połowa roku nie obejmuje dwóch wakacyjnych miesięcy, lipca i sierpnia, w których rośnie znaczenie niehotelowej bazy noclegowej.

Wykres 5. Turyści i udzielone im noclegi w turystycznej bazie noclegowej w I półroczu lat 2010-2017 (w mln)

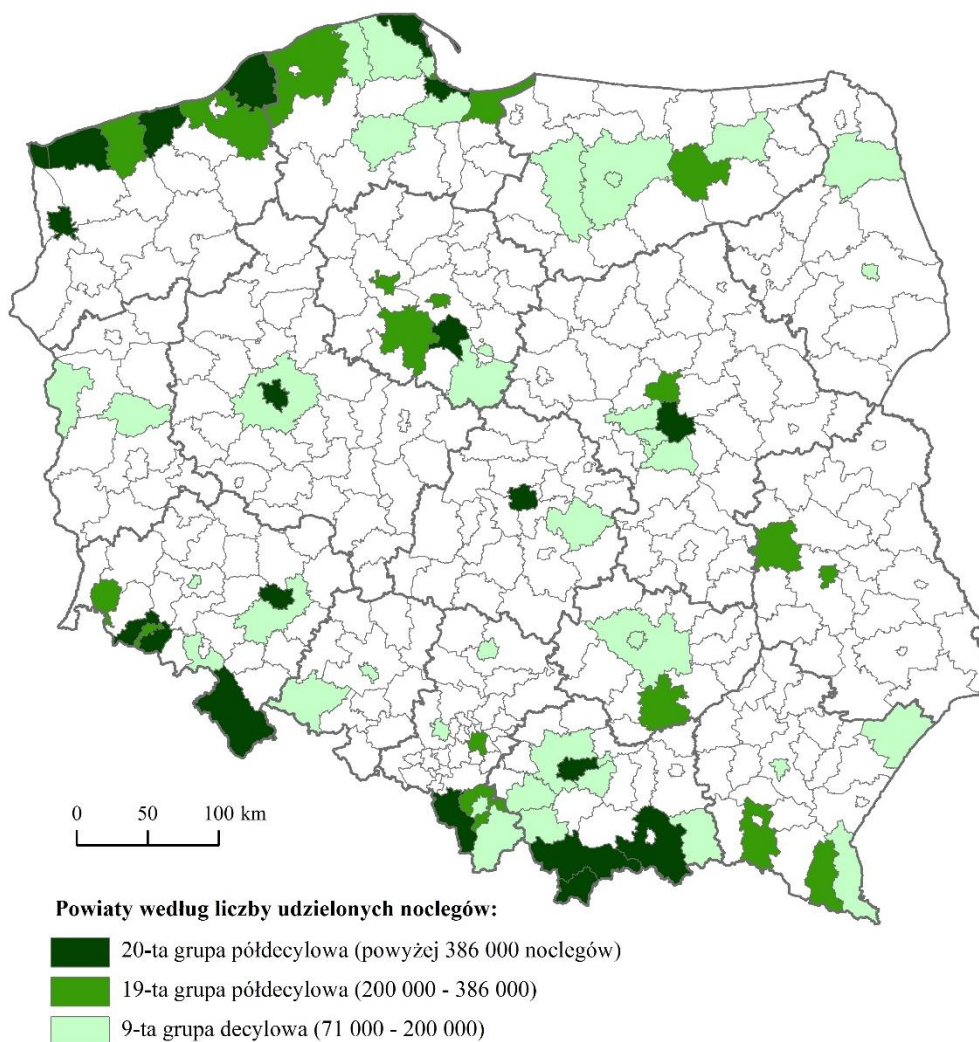


Wykres 6. Turyści zagraniczni i udzielone im noclegi w turystycznej bazie noclegowej w I półroczu lat 2010-2017 (w mln)



W prezentowanym szeregu czasowym (wykresy 5 i 6), począwszy od danych za I-VI 2016 r. dane opracowano z uwzględnieniem imputacji dla jednostek, które odmówiły udziału w badaniu.

Mapa 1. Lokalizacja powiatów i miast na prawach powiatu należących do V (górnej) grupy kwintylowej według liczby noclegów udzielonych w I połowie 2017 roku



Tablica 4. Lokata powiatów i miast na prawach powiatu wg liczby noclegów udzielonych w turystycznych obiektach noclegowych w I połowie 2017 r.

Powiaty i miasta na prawach powiatu	Województwo	Liczba udzielonych noclegów (w tys.)	Lokata
Warszawa	mazowieckie	2 852,4	1
Kraków	małopolskie	2 322,2	2
kołobrzeski	zachodniopomorskie	1 920,4	3
tatrzański	małopolskie	1 341,8	4
Gdańsk	pomorskie	970,1	5
nowosądecki	małopolskie	968,8	6
jeleniogórski	dolnośląskie	898,8	7
Wrocław	dolnośląskie	875,2	8
kłodzki	dolnośląskie	840,1	9
Świnoujście	zachodniopomorskie	832,4	10
cieszyński	śląskie	822,3	11
Poznań	wielkopolskie	684,7	12
aleksandrowski	kujawsko-pomorskie	664,5	13
kamiński	zachodniopomorskie	594,9	14
pucki	pomorskie	468,6	15
Łódź	łódzkie	468,6	16
sławiński	zachodniopomorskie	454,9	17
nowotarski	małopolskie	419,0	18
Szczecin	zachodniopomorskie	387,0	19
koszaliński	zachodniopomorskie	385,7	20
gryficki	zachodniopomorskie	376,6	21
buski	świętokrzyskie	359,1	22
Sopot	pomorskie	343,1	23
słupski	pomorskie	331,5	24
Katowice	śląskie	316,2	25
puławski	lubelskie	295,8	26
lubański	dolnośląskie	291,1	27
inowrocławski	kujawsko-pomorskie	286,7	28
mragowski	warmińsko-mazurskie	274,5	29
leski	podkarpackie	271,3	30
krośnieński	podkarpackie	256,6	31
Toruń	kujawsko-pomorskie	247,4	32
bielski	śląskie	234,1	33
Lublin	lubelskie	226,1	34
Bydgoszcz	kujawsko-pomorskie	211,1	35
nowodworski	pomorskie	201,4	36
legionowski	mazowieckie	201,0	37
Jelenia Góra	dolnośląskie	200,1	38

¹ Dane z uwzględnieniem imputacji dla jednostek, które odmówiły udziału w badaniu.

² Dane za 2016 r. zostały uaktualnione w stosunku do wcześniej opublikowanych w związku z uwzględnieniem imputacji.

³ Hotele, motele, pensjonaty i pozostałe obiekty hotelowe.

⁴ Domy wycieczkowe, schroniska, schroniska młodzieżowe, szkolne schroniska młodzieżowe, ośrodki wczasowe, ośrodki kolonijne, ośrodki szkoleniowo-wypoczynkowe, domy pracy twórczej, zespoły domków turystycznych, kempingi, pola biwakowe, hostele, zakłady uzdrowiskowe, pokoje gościnne/ kwatery prywatne, kwatery agroturystyczne, pozostałe turystyczne obiekty noclegowe.

⁵ Usługi hotelowe obejmują m.in. codzienne śnianie łóżek, sprzątanie pokoi i mycie urządzeń sanitarnych.

⁶ Stopień wykorzystania obiektu - wyrażony w procentach – wynika z porównania liczby udzielonych noclegów do nominalnej liczby miejsc noclegowych (suma miejsc noclegowych przygotowanych dla turystów w każdym dniu działalności obiektu), a dodatkowo dla hoteli, moteli, pensjonatów i innych obiektów hotelowych, z porównania wynajętych pokoi do nominalnej liczby pokoi.

Opracowanie merytoryczne:
**Departament Badań Społecznych
i Warunków Życia**
Tel. 22 608 3702; 608 3031

Rozpowszechnianie:
**Rzecznik Prasowy Prezesa GUS
Karolina Dawidziuk**
Tel. 22 608 3475; 22 608 3009
e-mail: rzecznik@stat.gov.pl

Więcej na: <http://stat.gov.pl/obszary-tematyczne/kultura-turystyka-sport/turystyka/>