



**GLÓWNY URZĄD STATYSTYCZNY**  
**Departament Badań Społecznych**

**Notatka informacyjna**

**Turystyka i wypoczynek w gospodarstwach domowych  
w 2009 roku**

W październiku 2009 roku Główny Urząd Statystyczny przeprowadził kolejne badanie modułowe gospodarstw domowych, poświęcone problematyce turystyki i wypoczynku.

Wśród podstawowych celów badania wymienić należy: poznanie sposobów spędzenia czasu przeznaczonego na wypoczynek, preferowanych przez członków badanych gospodarstw domowych, poznanie planów urlopowych, ocenę stopnia uczestnictwa gospodarstw domowych i ich członków w wyjazdach turystycznych, oszacowanie poziomu wydatków przeznaczonych na ten cel, a także próbę wyjaśnienia powodów nieuczestniczenia w wyjazdach turystycznych. Zadaniem naszym było też ustalenie poziomu wyposażenia gospodarstw domowych w sprzęt turystyczny i oszacowanie wydatków poniesionych w ostatnim roku na zakup i konserwację tego sprzętu. Badanie dotyczyło wyjazdów w okresie 1 X 2008 r. – 30 IX 2009 r.

**Uczestnictwo gospodarstw domowych w wyjazdach turystycznych**

Z zebranych danych wynika, że 55,8% gospodarstw domowych wykazało aktywność turystyczną w badanym okresie. Jest to wynik nieznacznie wyższy od uzyskanego w poprzedniej edycji badania (w 2005 r. odsetek ten wyniósł 52,7%).

Na podstawie wyników badania można zaobserwować dość znaczne różnice w aktywności turystycznej członków gospodarstw domowych w zależności od typu wyjazdu. Zdecydowanie największym zainteresowaniem cieszyły się wyjazdy długoterminowe (trwające 5 i więcej dni) w kraju - uczestniczyli w nich członkowie 33,8% gospodarstw. Na drugim miejscu znalazły się wyjazdy krajowe krótkoterminowe (trwające 2-4 dni), które odnotowano w 30,9% gospodarstw. Wyjazdy zagraniczne były zdecydowanie mniej popularne. W wyjazdach zagranicznych połączonych z noclegiem (czyli trwających co najmniej 2 dni lub dłużej) uczestniczyli członkowie 12,2% gospodarstw domowych.

Jako przyczynę braku aktywności turystycznej przedstawiciele gospodarstw domowych podawali najczęściej brak środków finansowych, brak zainteresowania wyjazdem, stan zdrowia. Marginalne znaczenie miały natomiast takie przyczyny, jak: brak urlopu, oddelegowania służbowego, czy wykorzystywanie urlopu na pracę zarobkową.

## Aktywność turystyczna członków gospodarstw domowych

Z danych zebranych w trakcie badania wynika, że w okresie 1.10.2008- 30.09.2009 **aktywność turystyczna netto**<sup>1</sup> mieszkańców Polski kształtowała się następująco: 23,7% osób uczestniczyło w krajowych podróżach krótkotrwałych, 25,3% w krajowych podróżach długotrwałych (wakacyjnych), a w trwających co najmniej 2 dni podróżach zagranicznych – 7,7%. Na jedną osobę uczestniczącą w podróżach krajowych krótkotrwałych przypadało średnio 2,8 podróży, w przypadku krajowych podróży wakacyjnych wskaźnik ten wynosił 1,3, a w zagranicznych podróżach długotrwałych – 1,2.

Większość osób podejmuje tylko jedną podróż wakacyjną krajową lub zagraniczną w ciągu roku i około 2 do 3 podróży krajowych krótkotrwałych.

Największa aktywność turystyczna netto w zakresie krajowych podróży długotrwałych cechuje osoby w wieku 7-14 lat (38%), natomiast w podróżach zagranicznych – osoby w wieku 25-44 lata (10%). We wszystkich badanych rodzajach podróży turystycznych zdecydowanie najrzadziej uczestniczą osoby starsze w wieku ponad 65 lat. W okresie objętym badaniem zaledwie 3% z nich odbyło podróż zagraniczną.

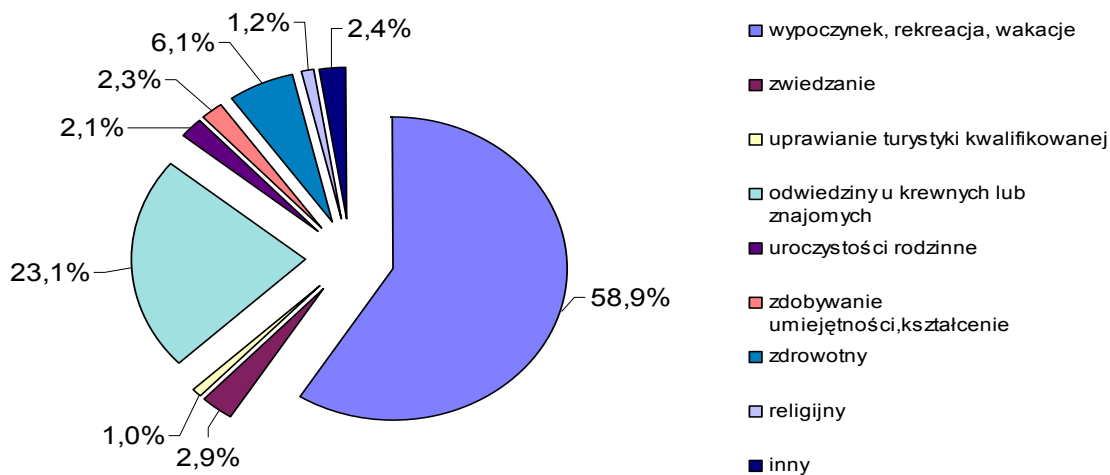
### Cele podróży

Podróże, których głównym celem jest *wypoczynek, rekreacja i wakacje* były zdecydowanie najczęściej wymieniane w ramach krajowych podróży wakacyjnych (59%) i podróży zagranicznych (42,5%). Jako główny cel wyjazdu był też wskazywany w 34% podróży krajowych krótkotrwałych. W przypadku podróży wakacyjnych w kraju zdecydowanie najbardziej popularne były wyjazdy nad morze (42,4%), na drugim miejscu wymieniano obszary górskie (15,9%), a w dalszej kolejności obszary wiejskie (14,9%) oraz miejscowości turystyczne (13,4%). W odniesieniu do podróży zagranicznych preferencje wyjeżdżających były podobne: tereny nadmorskie wskazało 35,8%, miejscowości turystyczne – 31,2%, góry – 7%. Stosunkowo dużą popularnością cieszyły się stolice i aglomeracje miejskie jako miejsca wypoczynku – wymieniło je 9,5% wyjeżdżających.

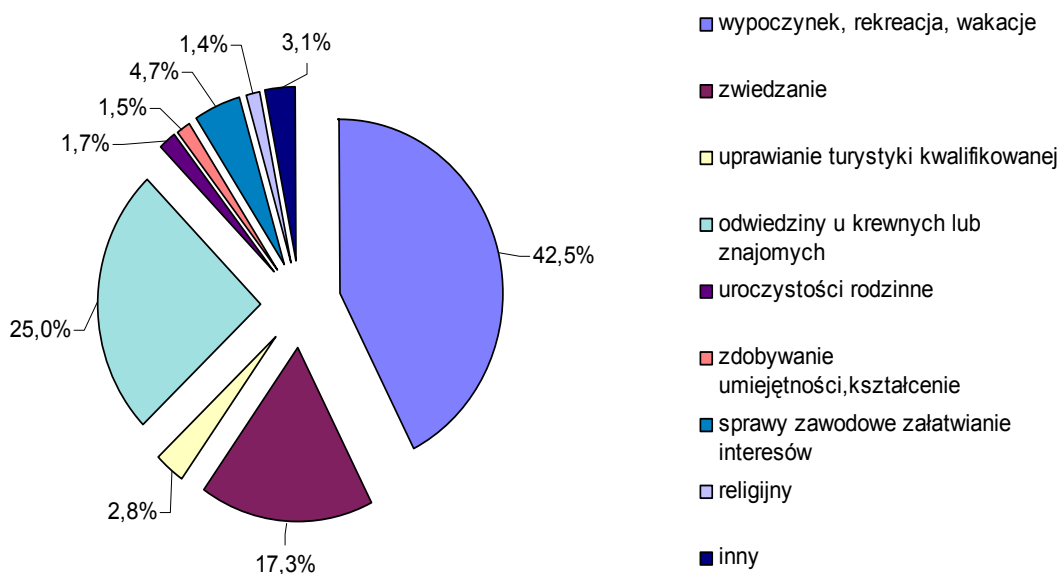
---

<sup>1</sup> Aktywność turystyczna netto to odsetek osób uczestniczących w przynajmniej jednej podróży turystycznej w badanym okresie

### Krajowe wyjazdy wakacyjne (min. 5 dni) zrealizowane w gospodarstwach domowych wg celu wyjazdu



### Wyjazdy zagraniczne (min. 2 dni) zrealizowane w gospodarstwach domowych wg celu wyjazdu



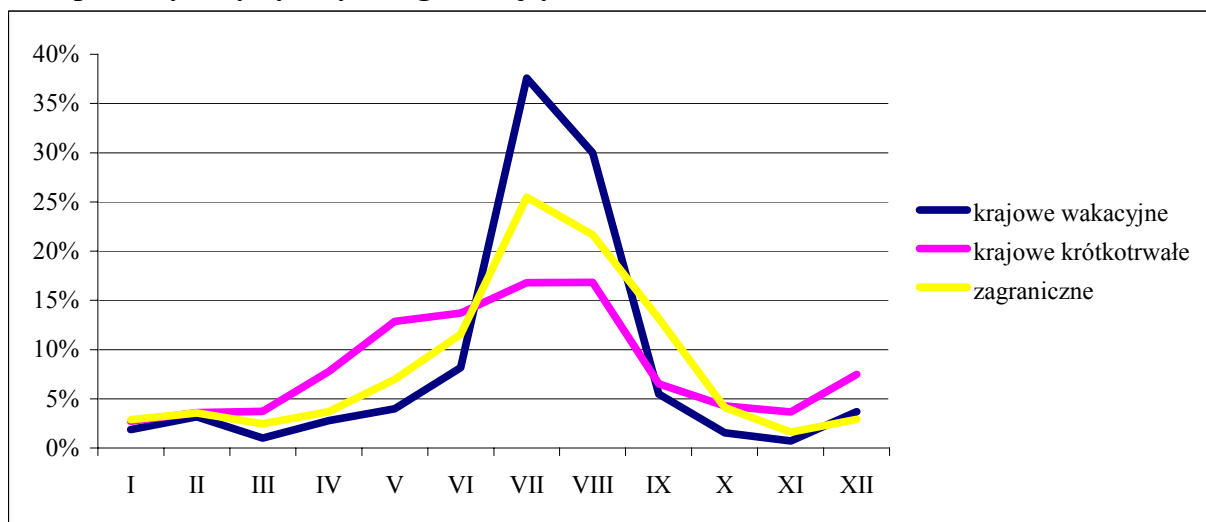
Najpopularniejszym okresem podejmowania *krajowych podróży wakacyjnych w celach wypoczynkowych* były lipiec (miało wtedy miejsce 44,7% tego typu podróży odbytych w badanym okresie) i sierpień (33,9%). Z miesięcy zimowych najczęściej wymieniany był luty

(2,6%), ale generalnie wypoczynek zimowy w kraju nie jest bardzo popularny. W przypadku wyjazdów zagranicznych sezonowość wyjazdów jest nieco mniej wyraźna – na lipiec przypadało 34% podróży, na sierpień – 26,8%, a sporą popularnością cieszyły się także czerwiec (12,4%) i wrzesień (10,3%).

Podróże, których głównym celem jest **zwiedzanie** cieszyły się znacznie mniejszą popularnością, zwłaszcza w przypadku wyjazdów krajowych. Stanowiły główny cel zaledwie 2,9% podróży wakacyjnych i 4,1% wyjazdów krótkotrwałych. W przypadku wyjazdów zagranicznych zainteresowanie tego typu podróżami było zdecydowanie większe, ponieważ jako główny cel podróży wskazało je 17,3% wyjeżdżających.

Wyjazdy w celu uprawiania **turystyki kwalifikowanej** miały znaczenie marginalne – jako główny cel zadeklarowano go w odniesieniu do 1% krajowych podróży wakacyjnych, 1,7% krajowych podróży krótkotrwałych i 2,8% zagranicznych.

### Sezonowość podróży turystycznych wg miesięcy



### Wykorzystywane usługi

Podstawowy rodzaj usług nabywanych w związku z podróżami stanowią **usługi noclegowe**. Konsekwencją opisanych zachowań turystycznych Polaków jest nieproporcjonalnie małe w stosunku do aktywności turystycznej korzystanie z komercyjnej bazy noclegowej. Zdecydowanie najczęściej wykorzystywanym miejscem noclegów były mieszkania krewnych i znajomych. Dotyczy to zwłaszcza krótkotrwałych podróży turystycznych w kraju.

Obok usług noclegowych drugim podstawowym elementem rynku turystycznego są **usługi związane z pośrednictwem i organizacją wyjazdów**. Zgodnie z prawidłowościami obserwowanymi we wszystkich krajach, także w Polsce, usługi te najczęściej wykorzystywane są w przypadku podróży wakacyjnych za granicę.

Porównanie odpowiedzi uzyskanych w trakcie opisywanego badania z wynikami poprzedniego, obejmującego okres 1.10.2004-30.09.2005, nie ujawnia zasadniczych różnic co do popularności poszczególnych celów podróży. Niemniej można wskazać pewne interesujące zmiany:

- nastąpił wyraźny wzrost udziału podróży wypoczynkowych w krajowych podróżach krótkotrwałych (z 24% do 33,7%), czemu towarzyszył spadek udziału podróży w celu odwiedzin krewnych i znajomych,
- wzrosło znaczenie wakacyjnych podróży krajowych w celach zdrowotnych (z 3,7% do 6,1%),
- zwiększyło się zainteresowanie podróżami zagranicznymi w celu uprawiania turystyki kwalifikowanej (z 1,3% do 2,8%),
- zmniejszył się udział podróży w interesach w ogólnej liczbie podróży zagranicznych (z 7,6% do 4,7%),
- zaobserwowano nieznaczne zmniejszenie koncentracji wakacyjnych podróży krajowych w lipcu i sierpniu połączone z lekkim wzrostem ich udziału w czerwcu i wrześniu,
- wyraźnie wzrosła popularność wyjazdów zagranicznych we wrześniu. W miesiącach zimowych (styczeń-marzec) odnotowano zmniejszenie udziału wyjazdów turystycznych w odniesieniu do wszystkich typów podróży, najsilniejsze w przypadku krajowych podróży krótkotrwałych.

Więcej informacji na ten temat znajdą Państwo w publikacji „Turystyka i wypoczynek w gospodarstwach domowych w 2009 r.”, która ukaże się w druku w czerwcu br.

*Opracowała Wacława Kraśniewska*  
*Departament Badań Społecznych*  
*tel. 3702*