

GŁÓWNY URZĄD STATYSTYCZNY
Departament Badań Regionalnych i Środowiska

Warszawa, sierpień 2014 r.

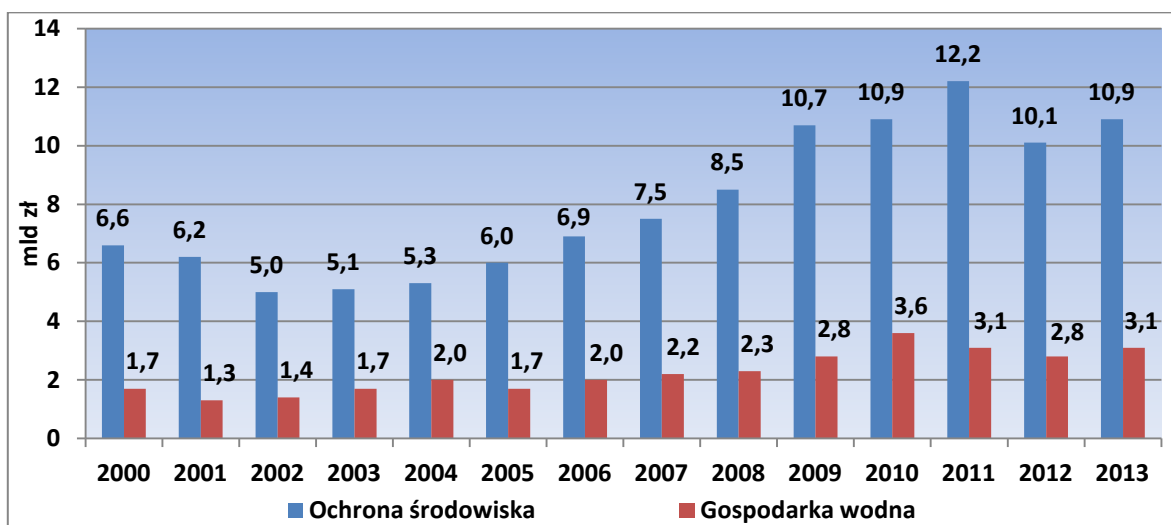
Notatka informacyjna

WYNIKI BADAŃ GUS

Nakłady na środki trwałe służące ochronie środowiska i gospodarce wodnej w Polsce w 2013 r.

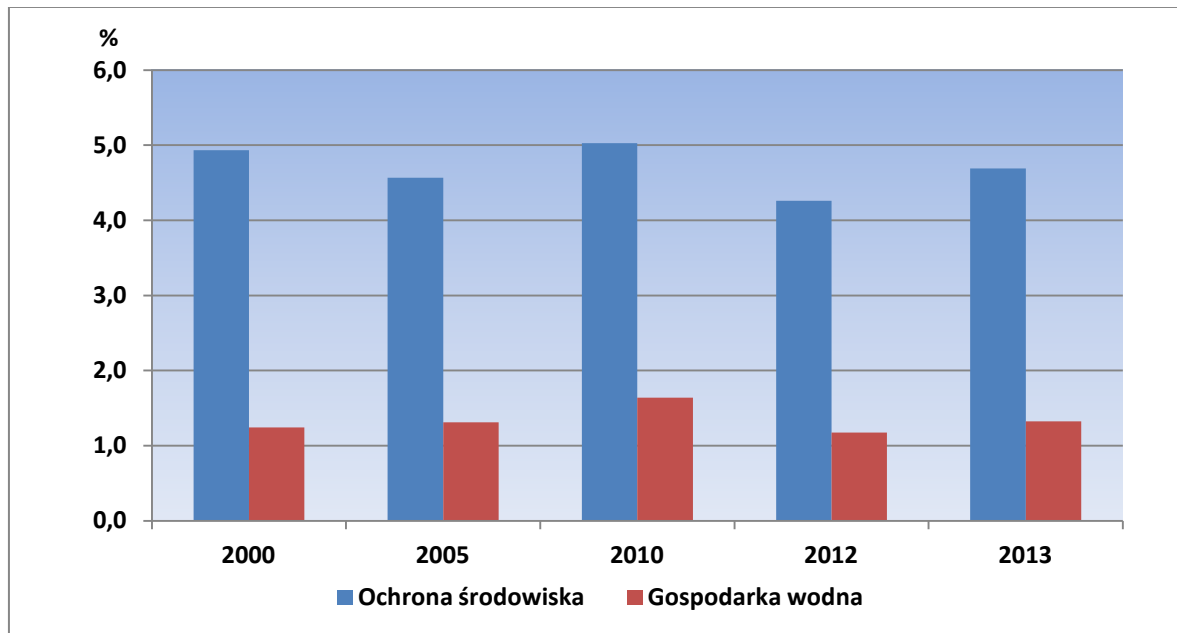
Wielkość nakładów na środki trwałe służące ochronie środowiska w 2013 r. wyniosła ok. **10,9 mld zł** i była wyższa o 7,1% niż przed rokiem. Odnotowano także wzrost nakładów na środki trwałe na gospodarkę wodną, które osiągnęły poziom ok. **3,1 mld zł** i były wyższe o 9,7% w stosunku do roku poprzedniego.

NAKLADY NA ŚRODKI TRWAŁE SŁUŻĄCE OCHRONIE ŚRODOWISKA I GOSPODARCE WODNEJ
W LATACH 2000-2013 (CENY BIEŻĄCE)



W relacji do PKB nakłady na środki trwałe na ochronę środowiska utrzymują się od kilku lat na poziomie 0,6-0,8%, natomiast w przypadku gospodarki wodnej na poziomie ok. 0,2%. Udział nakładów na środki trwałe służące ochronie środowiska i gospodarce wodnej w nakładach inwestycyjnych w gospodarce narodowej kształtował się, na przestrzeni ostatnich kilku lat, na poziomie ok. 5% dla ochrony środowiska i nieco powyżej 1% w przypadku gospodarki wodnej.

**UDZIAŁ NAKŁADÓW NA ŚRODKI TRWAŁE SŁUŻĄCE OCHRONIE ŚRODOWISKA I GOSPODARCE WODNEJ
W NAKŁADACH INWESTYCYJNYCH W GOSPODARCE NARODOWEJ
W LATACH 2000, 2005, 2010, 2012, 2013**



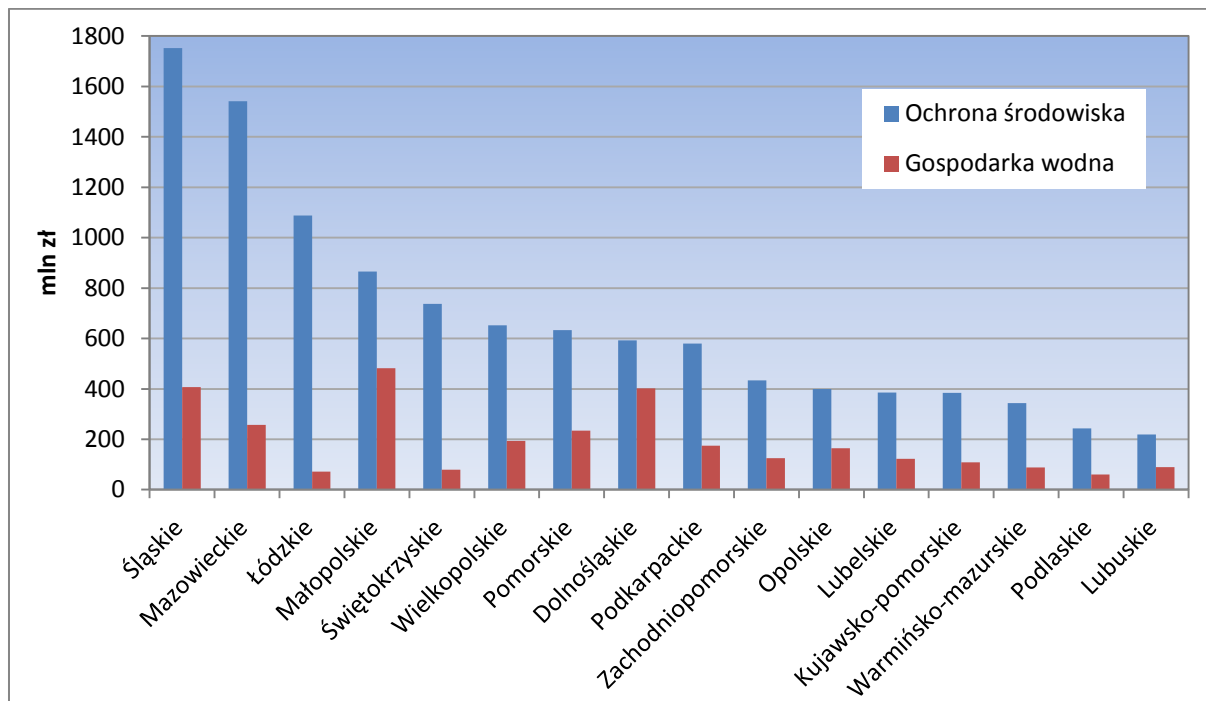
W strukturze finansowania nakładów na środki trwałe na **ochronę środowiska** w 2013 r. środki własne stanowiły 50,6%, środki z zagranicy 22,1%, fundusze ekologiczne, pożyczki i kredyty 18,9%, z budżetu 7,0% oraz inne 1,4%. Środki własne stanowiły 31,5% nakładów na **gospodarkę wodną**, środki z zagranicy 25,3%, fundusze ekologiczne, pożyczki i kredyty 19,9%, z budżetu 22,1% oraz inne 1,2%.

Udział środków własnych inwestorów, od kilku lat, kształtuje się na poziomie 40-50% ogólnych nakładów na środki trwałe w ochronie środowiska i na poziomie 30-50% w gospodarce wodnej. Udział funduszy ekologicznych w nakładach na środki trwałe na ochronę środowiska od dekady utrzymuje się w granicach 13-26%, a na gospodarkę wodną 10-21%. Udział środków z budżetu w inwestycjach na ochronę środowiska wyniósł od 5% w 2000 r. do 22% w 2013 r. W przypadku gospodarki wodnej udział ich wahał się i wynosił 10-20%. Wzrasta udział środków z zagranicy dla ochrony środowiska (z poziomu 2-4% w latach 2000-2010, poprzez 10% w kolejnych dwóch latach, do 22% w 2013 r.) i dla gospodarki wodnej (z 13% w 2000 r. do 25% w 2013 r.).

Największe nakłady na środki trwałe na ochronę środowiska poniesiono w województwie śląskim (16,1% ogółu nakładów na środki trwałe służących ochronie

środowiska), mazowieckim (14,2%) oraz łódzkim (10,0%), natomiast najmniejsze w lubuskim (2,0%), podlaskim (2,2%) oraz warmińsko-mazurskim (3,2%).

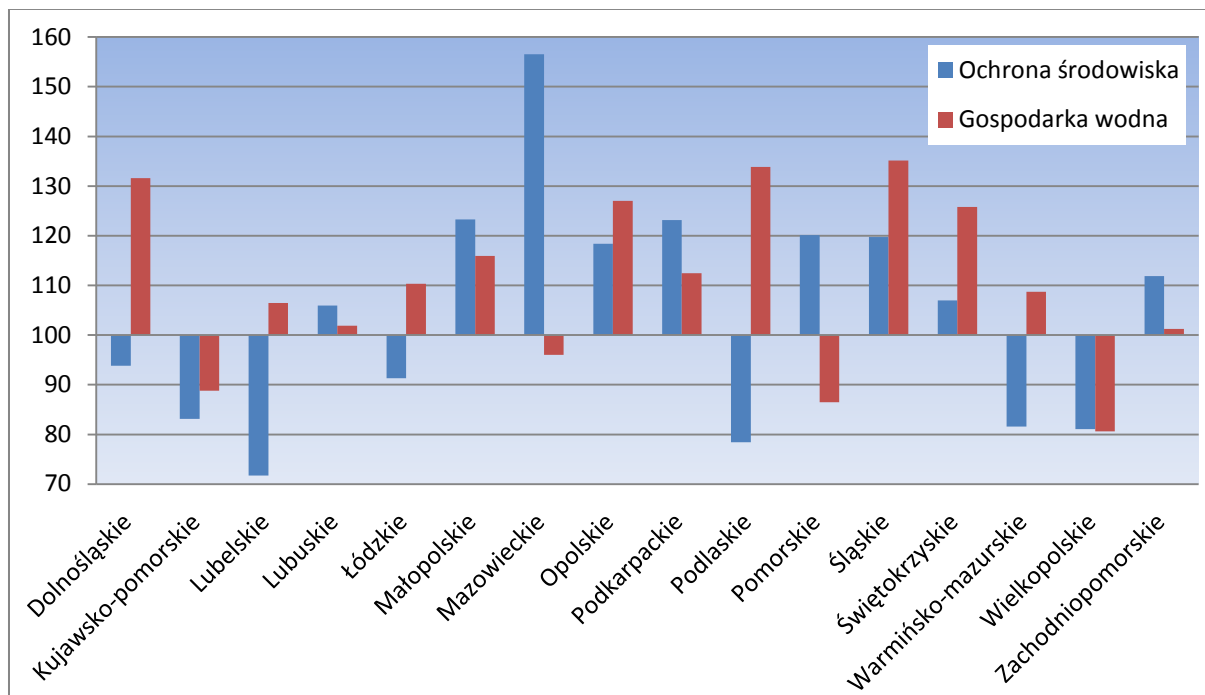
NAKLADY NA ŚRODKI TRWAŁE NA OCHRONĘ ŚRODOWISKA I GOSPODARKE WODNĄ
WEDŁUG WOJEWÓDZTW W 2013 R. (CENY BIEŻĄCE)



W gospodarce wodnej największe nakłady poniesiono w województwie lubelskim (15,8% ogółu nakładów), świętokrzyskim (13,3%) i dolnośląskim (13,1%), natomiast najmniejsze w pomorskim (2,0%), kujawsko-pomorskim (2,4%) oraz małopolskim (2,6%).

Najwyższy wzrost nakładów na środki trwałe na ochronę środowiska w 2013 r., w porównaniu do wielkości nakładów poniesionych na ten cel w poprzednim roku, zaobserwowano w województwach: mazowieckim (o 56,6%), małopolskim (o 23,3%) i podkarpackim (o 23,1%). Największe spadki nakładów w stosunku do roku 2012 r. wystąpiły w województwach: lubelskim (o 28,3%), podlaskim (o 21,6%) oraz wielkopolskim (o 18,9%).

**DYNAMIKA NAKŁADÓW NA ŚRODKI TRWAŁE SŁUŻĄCYCH OCHRONIE ŚRODOWISKA I GOSPODARCE WODNEJ
WEDŁUG WOJEWÓDZTW W 2013 R.
(ROK POPRZEDNI = 100)**



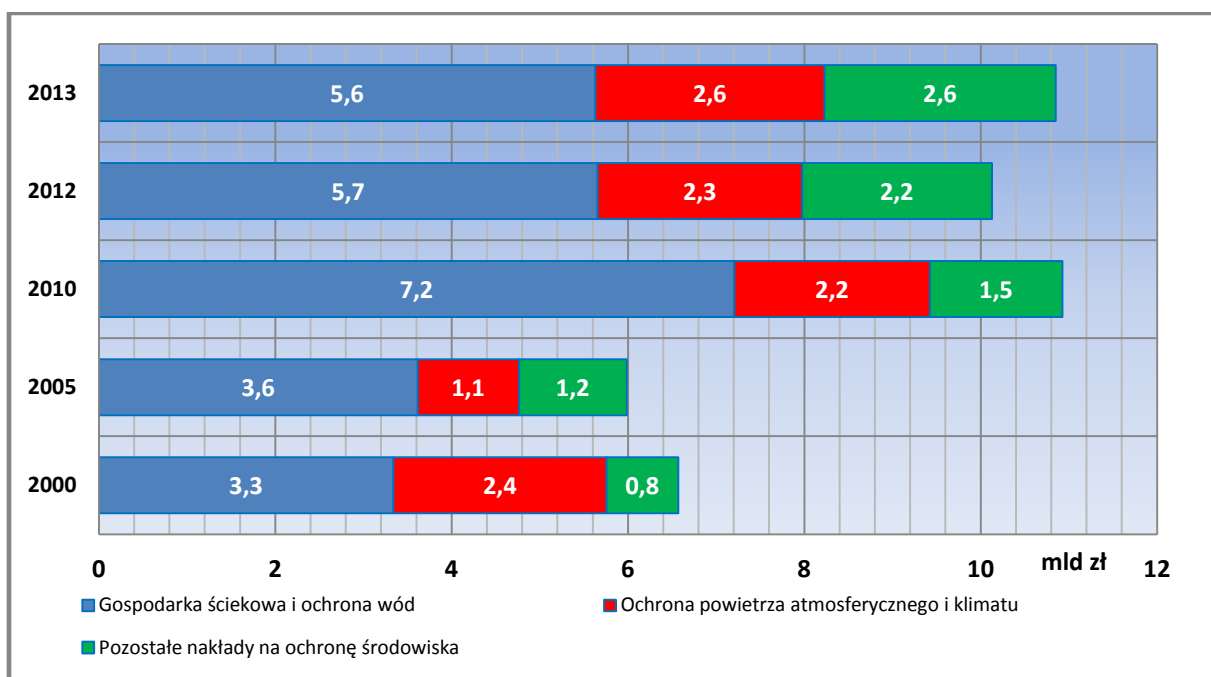
W gospodarce wodnej wzrost nakładów wystąpił m.in. w województwach: śląskim (o 35,1%), podlaskim (o 33,8%) oraz dolnośląskim (o 31,6%). Spadek nakładów na środki trwałe na gospodarkę wodną w 2013 r., w porównaniu do roku poprzedniego, zaobserwowano tylko w czterech województwach: wielkopolskim (o 19,4%), pomorskim (o 13,5%), kujawsko-pomorskim (o 11,2%) oraz mazowieckim (o 4,0%).

NAKŁADY NA ŚRODKI TRWAŁE SŁUŻĄCE OCHRONIE ŚRODOWISKA¹

Największe nakłady w 2013 r. poniesiono na: **gospodarkę ściekową i ochronę wód** (51,9% ogółu nakładów na środki trwałe) oraz **ochronę powietrza atmosferycznego i klimatu** (23,9%).

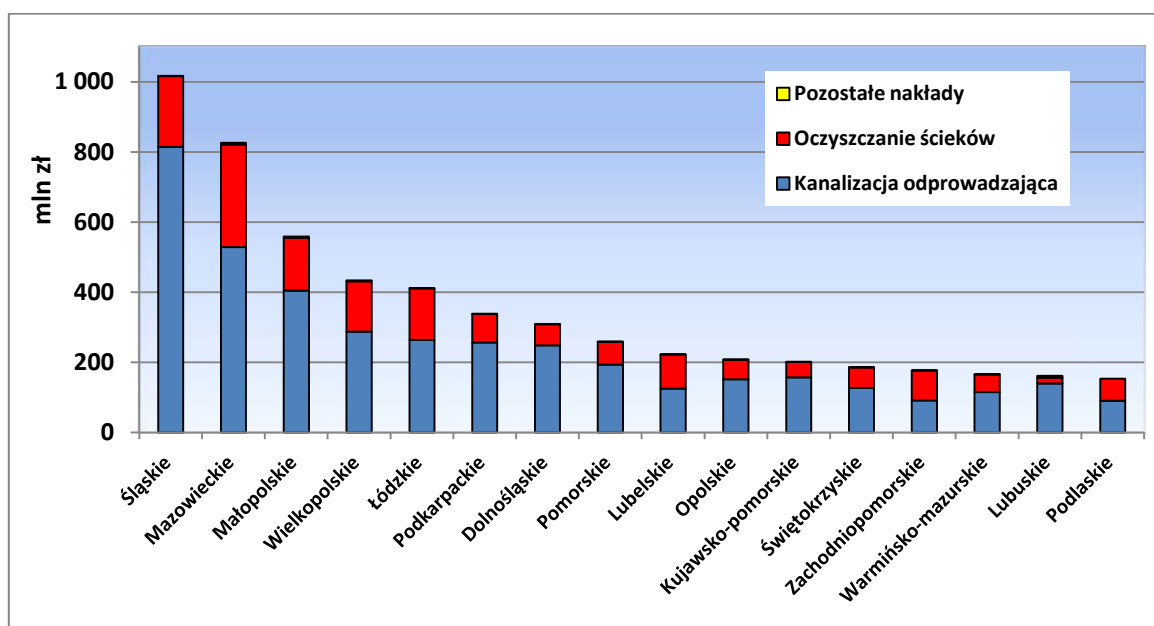
¹ Zgodnie z Polską Klasyfikacją Statystyczną Dotyczącą Działalności i Urzędzeń Związanych z Ochroną Środowiska, wprowadzoną rozporządzeniem Rady Ministrów z dnia 2 marca 1999 r. (Dz. U. Nr 25, poz. 218), wyróżnia się 9 dziedzin ochrony środowiska: ochronę powietrza atmosferycznego i klimatu; gospodarkę ściekową i ochronę wód; gospodarkę odpadami; ochronę i przywrócenie wartości użytkowej gleb oraz ochronę wód podziemnych i powierzchniowych; zmniejszenie hałasu i wibracji; ochronę różnorodności biologicznej i krajobrazu; ochronę przed promieniowaniem jonizującym; działalność badawczo-rozwojową oraz inną działalność związaną z ochroną środowiska.

NAKLADY NA ŚRODKI TRWAŁE SŁUŻĄCE OCHRONIE ŚRODOWISKA
W LATACH 2000, 2005, 2010, 2012, 2013 (CENY BIEŻĄCE)



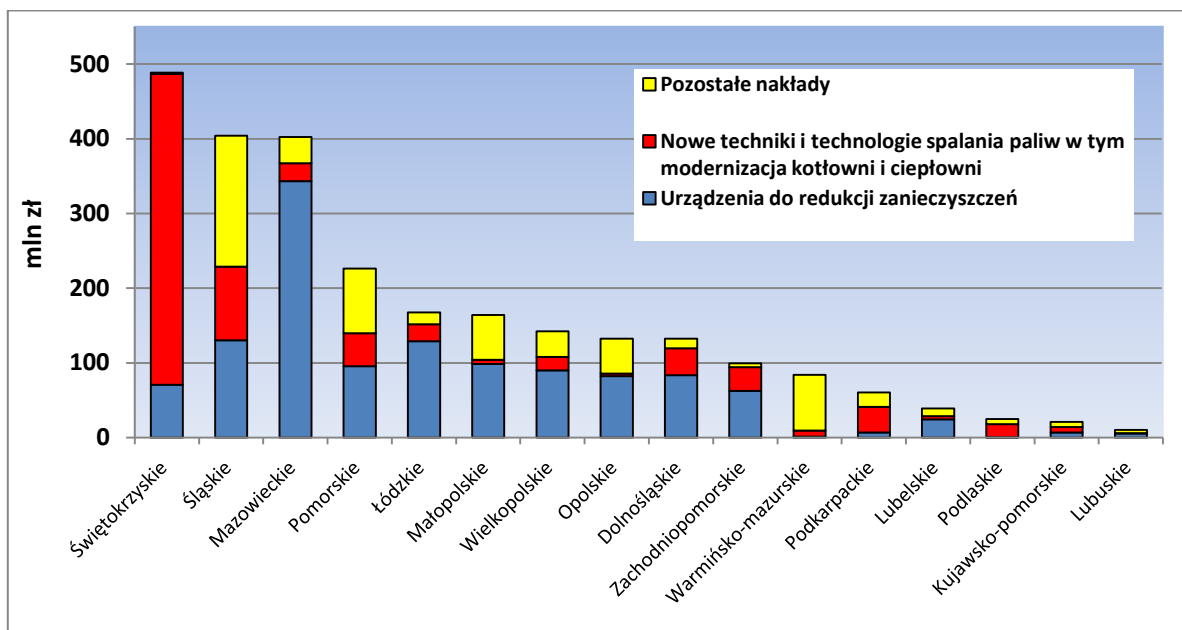
Nakłady na środki trwałe służące **gospodarce ściekowej i ochronie wód** wyniosły **5,6 mld zł**. Największe nakłady zostały poniesione w województwach: śląskim (18,1% nakładów na gospodarkę ściekową i ochronę wód), mazowieckim (14,7%) i małopolskim (9,9%), najniższe w podlaskim (2,7%), lubuskim (2,9%) oraz warmińsko-mazurskim (3,0%).

NAKLADY NA ŚRODKI TRWAŁE SŁUŻĄCE GOSPODARCE ŚCIEKOWEJ I OCHRONIE WÓD
WEDŁUG WIELKOŚCI NAKŁADÓW I WOJEWÓDZT W 2013 R. (CENY BIEŻĄCE)



W 2013 r. nakłady na środki trwałe służące **ochronie powietrza atmosferycznego i klimatu** wyniosły **2,6 mld zł**. Największe nakłady poniesiono w województwach świętokrzyskim (18,8% nakładów na ochronę powietrza atmosferycznego i klimatu), śląskim (15,5%) i mazowieckim (15,5%), najmniejsze w lubuskim (0,4%), kujawsko-pomorskim (0,8%) i podlaskim (0,9%).

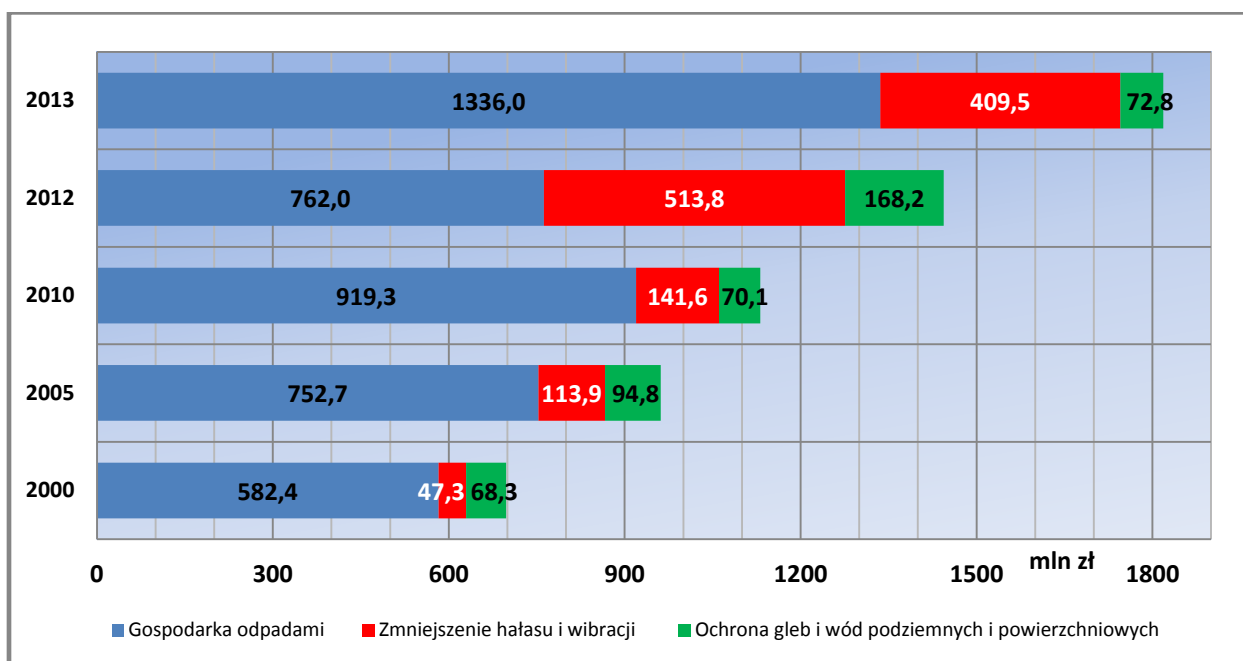
NAKLADY NA ŚRODKI TRWAŁE SŁUŻĄCE OCHRONIE POWIETRZA I KLIMATU WEDŁUG WOJEWÓDZTW W 2013 R.
(CENY BIEŻĄCE)



Największą część nakładów na ochronę powietrza i klimatu stanowiły wydatki na **urządzenia do redukcji zanieczyszczeń** (47,4% ogółu wydatków) oraz na **nowe techniki i technologie spalania paliw wraz z modernizacją kotłowni i ciepłowni** (29,7%). Nakłady z pierwszej grupy były najwyższe w województwach: mazowieckim (343 mln zł), śląskim (130 mln zł) oraz łódzkim (129 mln zł). Nakłady na nowe techniki i technologie spalania paliw, wraz z modernizacją kotłowni i ciepłowni najwyższe były w województwach: świętokrzyskim (416 mln zł) i śląskim (99 mln zł), natomiast najniższe w województwie lubuskim (0,3 mln zł) i opolskim (3,3 mln zł).

Nakłady na **gospodarkę odpadami** stanowiły 12,3% ogółu nakładów na ochronę środowiska, na **zmniejszenie hałasu i wibracji** - 3,8%, na pozostałą działalność łącznie 8,1%, w tym na **ochronę różnorodności biologicznej i krajobrazu** 1,4%, a na **ochronę gleb i wód podziemnych i powierzchniowych** 0,7%.

**NAKLADY NA ŚRODKI TRWAŁE SŁUŻĄCYCH OCHRONIE ŚRODOWISKA W WYBRANYCH DZIEDZINACH
W LATACH 2000, 2005, 2010, 2012, 2013 (CENY BIEŻĄCE)**



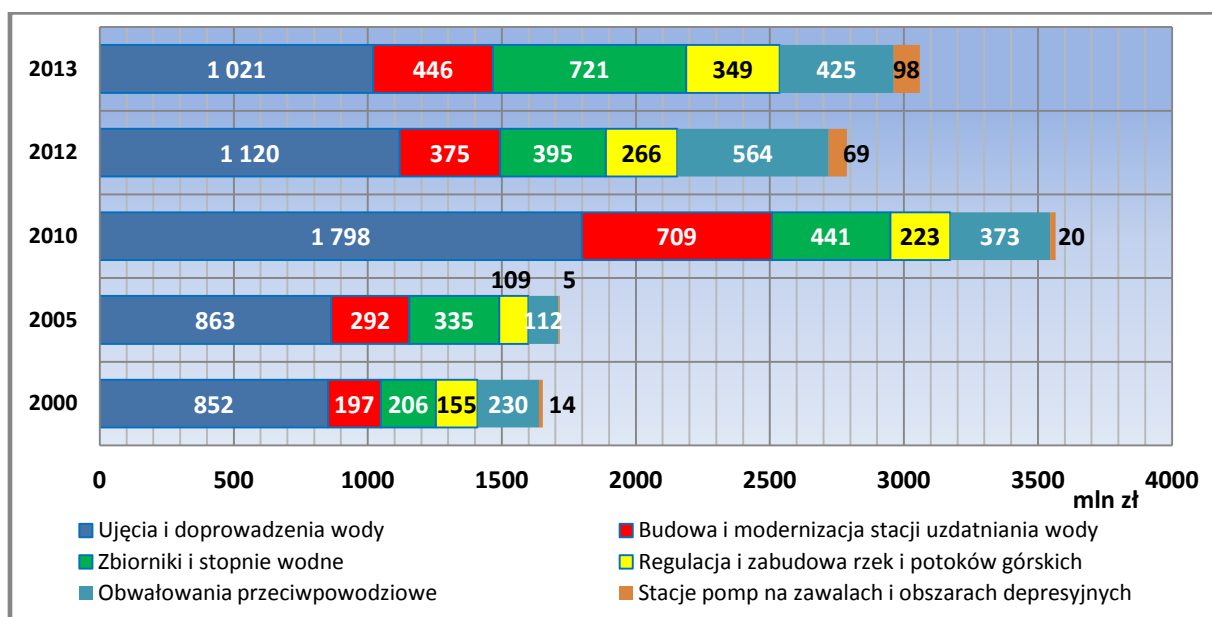
Od kilku lat struktura grup inwestorów w ochronę środowiska nie zmienia się. Głównym inwestorem są przedsiębiorstwa (których udział w nakładach w 2013 r. wyniósł 60,6%), kolejnym gminy (z udziałem 28,5%), następnie jednostki budżetowe (10,9%).

NAKLADY NA ŚRODKI TRWAŁE SŁUŻĄCE GOSPODARCE WODNEJ

Do inwestycji związanych z gospodarką wodną zalicza się budowę ujęć służących do poboru wody (łącznie z urządzeniami uzdatniającymi oraz wodną siecią magistralną i rozdzielczą), budowę laboratoriów kontroli jakości wody (w tym automatycznych stacji pomiaru jakości wody), budowę: zbiorników retencyjnych (poza zbiornikami przeciwpożarowymi i wyrównania dobowego), stopni wodnych, żeglugowych i energetycznych oraz śluz i jazów, regulację rzek i zabudowę potoków, budowę obwałowań przeciwpowodziowych oraz budowę stacji pomp na zawałach i obszarach depresyjnych.

W 2013 r. kwota nakładów służących gospodarce wodnej wyniosła ok. **3,1 mld zł**. Główny strumień nakładów był skierowany na budowę infrastruktury zapewniającej ludności wodę pitną, poprzez inwestycje w ujęcia i doprowadzanie wody, stanowiące 33,4% wszystkich nakładów w gospodarce wodnej.

NAKLADY NA ŚRODKI TRWAŁE SŁUŻĄCYCH GOSPODARCE WODNEJ
W LATACH 2000, 2005, 2010, 2012, 2013 (CENY BIEŻĄCE)



Grupą inwestorów o największym udziale nakładów w obszarze gospodarki wodnej były jednostki budżetowe – 51,3%, udział pozostałych grup tj. przedsiębiorstw i gmin stanowił odpowiednio 27,6% i 21,2%. Jednostki budżetowe inwestowały głównie w infrastrukturę przeciwpowodziową, zbiorniki i stopnie wodne, regulację, zabudowę rzek i potoków górskich.

EFEKTY RZECZOWE INWESTYCJI OCHRONY ŚRODOWISKA I GOSPODARKI WODNEJ

W 2013 r. w wyniku realizacji **inwestycji ochrony środowiska**, oddano do eksploatacji 74 oczyszczalnie ścieków, tj. o 16 mniej niż w 2012 r., lecz o ok. siedmiokrotnie większej, niż w roku ubiegłym, łącznej przepustowości (420 tys. m³/dobę), w tym 62 oczyszczalnie ścieków komunalnych (132 tys. m³/dobę). Do eksploatacji przekazano 6 tys. km sieci kanalizacyjnej odprowadzającej ścieki (o ok. 1 tys. km mniej w porównaniu z 2012 r.) oraz 639 km sieci kanalizacyjnej na wody opadowe (mniej o 77 km niż w roku poprzednim).

W zakresie ochrony powietrza, oddano do użytku urządzenia do redukcji zanieczyszczeń pyłowych o zdolności 18 tys. ton/rok (dziewięciokrotny spadek w stosunku do wysokiego wzrostu notowanego w 2012 r.) oraz neutralizacji zanieczyszczeń gazowych o zdolności 169 tys. ton/rok (wzrost pięciokrotny w stosunku do 2012 r.).

W 2013 r. oddano do użytku urządzenia i instalacje do unieszkodliwiania odpadów o łącznej wydajności ok. 1,3 mln ton/rok (w tym 73% stanowiło unieszkodliwianie odpadów przez składowanie). W porównaniu z 2012 r. zdolność przekazanych do eksploatacji urządzeń w zakresie unieszkodliwiania odpadów zmniejszyła się o 31%.

W 2013 r. w zakresie **efektów rzeczowych inwestycji gospodarki wodnej** oddano do użytku urządzenia zaopatrzenia w wodę o łącznej wydajności ok. 197 tys. m³/d (ok. 34% więcej niż w 2012 r.), w tym stacje uzdatniania wody stanowiły ok. 60%. Wydajność ujęć wodnych zwiększyła się o ok. 11% w stosunku do roku poprzedniego – do poziomu 78 tys. m³/dobę. Wybudowano 8 zbiorników wodnych (o 5 więcej niż w roku poprzednim) o łącznej pojemności całkowitej ok. 5 mln m³ (ponad dziewięciokrotnie większej niż w 2012 r.). Wyregulowano 297 km rzek, tj. o ponad 23% mniej niż w 2012 r. oraz poddano budowie i modernizacji 156 km obwałowań przeciwpowodziowych (blisko 49% mniej w porównaniu do roku 2012).

Opracowano w Departamencie Badań Regionalnych i Środowiska, w Wydziale Ekonomiki Środowiska