



Wstępny szacunek produktu krajowego brutto w I kwartale 2015 r.

W I kwartale 2015 r. **produkt krajowy brutto (PKB) wyrównany sezonowo** (w cenach stałych przy roku odniesienia 2010) wzrósł realnie o **1,0%** w porównaniu z poprzednim kwartałem i był wyższy niż przed rokiem o **3,5%**.

PKB niewyrównany sezonowo (w cenach stałych średniorocznych roku poprzedniego) wzrósł realnie o **3,6%** w porównaniu z I kwartałem 2014 r., co oznacza poprawę dynamiki realnej o 0,1 pkt. proc. w porównaniu z szybkim szacunkiem opublikowanym w dniu 15 maja 2015 r.

PKB wyrównany sezonowo, ceny stałe przy roku odniesienia 2010

2013				2014				2015
I kw.	II kw.	III kw.	IV kw.	I kw.	II kw.	III kw.	IV kw.	I kw.
zmiana (%) do poprzedniego kwartału								
+0,3	+0,8	+0,9	+0,7	+1,0*	+0,7	+0,9	+0,8	+1,0
zmiana (%) do analogicznego kwartału roku poprzedniego								
+0,5	+1,3	+2,2	+2,8	+3,6	+3,4	+3,4	+3,5	+3,5*

PKB niewyrównany sezonowo, ceny stałe średnioroczne roku poprzedniego

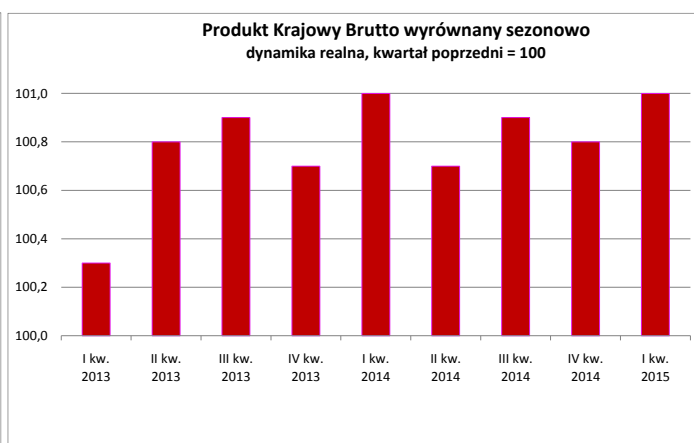
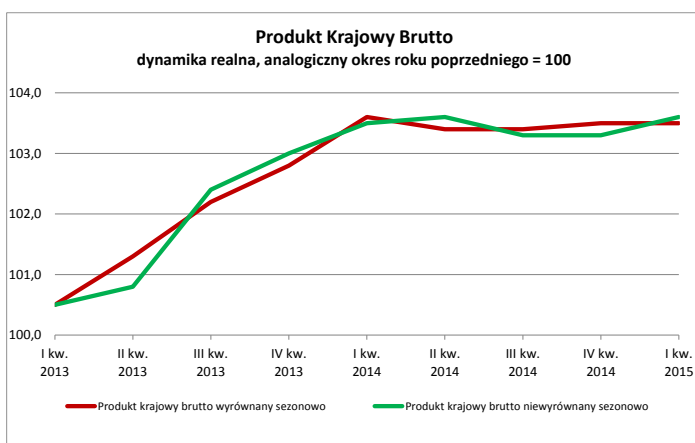
2013				2014				2015
I kw.	II kw.	III kw.	IV kw.	I kw.	II kw.	III kw.	IV kw.	I kw.
zmiana (%) do analogicznego kwartału roku poprzedniego								
+0,5	+0,8	+2,4	+3,0	+3,5	+3,6	+3,3	+3,3	+3,6*

* Dane zostały zmienione w stosunku do opublikowanych w dniu 15 maja 2015 r.

Uwaga: Dane opracowano zgodnie z obowiązującym w rachunkach narodowych Europejskim Systemem Rachunków Narodowych i Regionalnych w Unii Europejskiej (ESA2010), wprowadzonym Rozporządzeniem Parlamentu Europejskiego i Rady (UE) nr 549/2013 z dnia 21 maja 2013 roku.

Szerzej na temat metodologii ESA2010: <http://stat.gov.pl/obszary-tematyczne/rachunki-narodowe/europejski-system-rachunkow-narodowych-i-regionalnych-esa-2010/wdrozenie-esa2010-do-rachunkow-narodowych-zmiany-metodologiczne-oraz-ich-wplyw-na-glowne-agregaty-makroekonomiczne.8.1.html>

W I kwartale 2015 r. wzrost popytu krajowego w skali roku wyniósł 2,6% i był wolniejszy od notowanego w IV kwartale 2014 r. (5,0%). Wpłynął na to niewielki spadek akumulacji oraz niższy niż w IV kwartale ubiegłego roku wzrost spożycia ogółem, który wyniósł 3,1% wobec 3,8%. W takim samym tempie (3,1%) rosło spożycie w sektorze gospodarstw domowych. Po wysokim realnym wzroście akumulacji brutto w poprzednim roku, w I kwartale br. zanotowano jej spadek o 0,5%. Było to wynikiem znacznego obniżenia przyrostu rzeczowych środków obrotowych (zapasów). Utrzymało się natomiast wysokie tempo wzrostu popytu inwestycyjnego - o 11,4%. W efekcie dodatni wpływ popytu krajowego na tempo wzrostu gospodarczego wyniósł 2,5 pkt. proc. (wobec 4,8 pkt. proc. w IV kwartale 2014 r.). Dodatni wpływ spożycia ogółem wyniósł 2,6 pkt. proc. (wobec 2,7 pkt. proc. w IV kwartale 2014 r.). Na dodatni wpływ spożycia ogółem na tempo wzrostu PKB złożyły się pozytywne wpływy spożycia w sektorze gospodarstw domowych +2,0 pkt. proc. i spożycia publicznego +0,6 pkt. proc. Pozytywny wpływ popytu inwestycyjnego (+1,4 pkt. proc.), a jednocześnie znaczący, negatywny wpływ przyrostu rzeczowych środków obrotowych (-1,5 pkt. proc.), przełożyły się na ujemny wpływ akumulacji na tempo wzrostu gospodarczego, który wyniósł -0,1 pkt. proc. Po raz pierwszy od IV kw. 2013 r. wpływ eksportu netto na tempo wzrostu gospodarczego był dodatni i wyniósł 1,1 pkt. proc.



Produkt krajowy brutto wyrównany sezonowo (kwartał poprzedni = 100, ceny stałe przy roku odniesienia 2010).

W porównaniu z poprzednim kwartałem, w I kwartale 2015 r. **PKB wyrównany sezonowo** wzrósł realnie o 1,0%.

Wartość dodana brutto w gospodarce narodowej w I kwartale 2015 r. wzrosła realnie o 0,7%.

W przemyśle wartość dodana brutto w I kwartale 2015 r. wzrosła realnie o 1,0%.

Wartość dodana brutto w budownictwie w I kwartale 2015 r. wzrosła realnie o 0,9%.

Wartość dodana brutto w handlu i naprawach i wartość dodana w transporcie wzrosły realnie po 0,6%, a w **działalności finansowej i ubezpieczeniowej wartość dodana** zmniejszyła się o 0,3%.

Wartość dodana brutto w administracji publicznej i obronie narodowej, obowiązkowych zabezpieczeniach społecznych, edukacji, opiece zdrowotnej i pomocy społecznej łącznie w I kwartale 2015 r. wzrosła o 0,3%.

Popyt krajowy w I kwartale 2015 r. wzrósł realnie o 0,4%.

Spożycie ogółem w I kwartale 2015 r. wzrosło realnie o 0,9%, **spożycie w sektorze gospodarstw domowych** wzrosło realnie o 1,1%.

Akumulacja w I kwartale 2015 r. zmniejszyła się realnie o 1,3%.

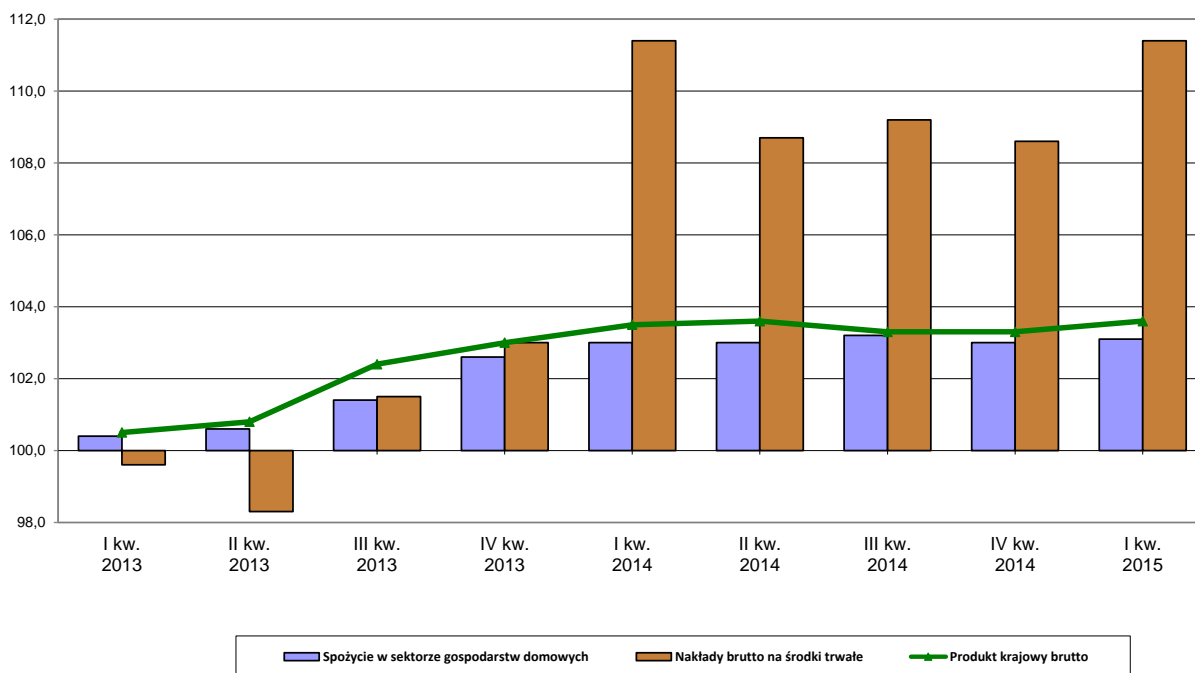
Nakłady brutto na środki trwałe w I kwartale 2015 r. wzrosły realnie o 2,9%.

W załączonych tablicach 1 i 2 przedstawiono wskaźniki dynamiki realnej przy podstawach odpowiednio: kwartał poprzedni = 100 oraz analogiczny kwartał roku poprzedniego = 100, w cenach stałych przy roku odniesienia 2010, dla szeregów czasowych PKB i wybranych zmiennych, dla danych surowych, wyrównanych sezonowo i trendu.

Produkt krajowy brutto niewyrównany sezonowo (ceny stałe średnioroczne roku poprzedniego).

Według wstępnego szacunku **produkt krajowy brutto (PKB)** w I kwartale 2015 r. był realnie wyższy o 3,6% w porównaniu z analogicznym okresem roku poprzedniego.

Dynamika realna produktu krajowego brutto
(analogiczny okres roku poprzedniego = 100, ceny stałe roku poprzedniego)



Wartość dodana brutto w gospodarce narodowej w I kwartale 2015 r., w porównaniu z analogicznym okresem 2014 r., była wyższa o 3,3%.

Wartość dodana brutto w przemyśle wzrosła o 4,6% w porównaniu z analogicznym okresem 2014 r., natomiast w **budownictwie** wzrosła odpowiednio o 4,0%.

Wartość dodana brutto w handlu i naprawach wzrosła o 3,0%, a w **transporcie i gospodarce magazynowej**, po wysokim wzroście w ubiegłym roku, zwiększyła się o 0,2%. **Wartość dodana brutto w działalności finansowej i ubezpieczeniowej** wzrosła o 13,3% w porównaniu z analogicznym okresem 2014 r.

Wartość dodana brutto w administracji publicznej i obronie narodowej, obowiązkowych zabezpieczeniach społecznych, edukacji, opiece zdrowotnej i pomocy społecznej łącznie w I kwartale 2015 r. wzrosła w skali roku o 1,5%.

Popyt krajowy w I kwartale 2015 r., w porównaniu z analogicznym okresem 2014 r., był wyższy o 2,6%.

Spożycie ogółem w I kwartale 2015 r. było wyższe niż przed rokiem o 3,1%, w tym wzrost **spożycia w sektorze gospodarstw domowych** wyniósł 3,1%, a wzrost **spożycia publicznego** wyniósł 3,3%.

Akumulacja brutto w I kwartale 2015 r. zmniejszyła się o 0,5% w porównaniu z analogicznym okresem 2014 r., w tym **nakłady brutto na środki trwałe** wzrosły o 11,4%. **Stopa inwestycji** (relacja nakładów brutto na środki trwałe do produktu krajowego brutto w cenach bieżących) wyniosła 13,8% wobec 12,9% przed rokiem.

Szczegółowe dane liczbowe dla szeregów czasowych PKB i jego zmiennych w cenach bieżących oraz wskaźniki dynamiki realnej (przy podstawie analogiczny okres roku poprzedniego = 100, w cenach stałych średniorocznych roku poprzedniego) zawierają tablice 3 i 4. Tablica 5 zawiera wskaźniki skali wpływu poszczególnych kategorii na wzrost realny PKB.

Opracowanie merytoryczne:
Departament Rachunków Narodowych
Irmina Cerling
Tel: 22 608 3832

Rozpowszechnianie:
Rzecznik Prasowy Prezesa GUS
Artur Satora
Tel: 22 608 3475, 22 608 3009
e-mail: rzecznik@stat.gov.pl

Więcej na: <http://stat.gov.pl/obszary-tematyczne/rachunki-narodowe/kwartalne-rachunki-narodowe/>