



Wstępny szacunek produktu krajowego brutto w IV kwartale 2014 r.

W IV kwartale 2014 r. **produkt krajowy brutto (PKB) wyrównany sezonowo** (w cenach stałych przy roku odniesienia 2010) wzrósł realnie o 0,7% w porównaniu z poprzednim kwartałem i był wyższy niż przed rokiem o 3,2%.

PKB niewyrównany sezonowo (w cenach stałych średniorocznych roku poprzedniego) wzrósł realnie o 3,1% w porównaniu z IV kwartałem 2013 r., co oznacza poprawę dynamiki realnej o 0,1 pkt. proc. w porównaniu z szybkim szacunkiem opublikowanym w dniu 13 lutego 2015 r.

Wzrost PKB w całym 2014 r., w stosunku do opublikowanego w dniu 27 stycznia 2015 r., pozostał na niezmiennym poziomie i wyniósł 3,3%.

PKB wyrównany sezonowo, ceny stałe przy roku odniesienia 2010

2012				2013				2014			
I kw.	II kw.	III kw.	IV kw.	I kw.	II kw.	III kw.	IV kw.	I kw.	II kw.	III kw.	IV kw.
zmiana (%) do poprzedniego kwartału											
+0,1	0,0	0,0	0,0	+0,3	+0,8	+0,9	+0,8	+1,0	+0,6	+0,8	+0,7
zmiana (%) do analogicznego kwartału roku poprzedniego											
+3,8	+2,3	+1,5	+0,2	+0,4	+1,2	+2,1	+2,8	+3,5	+3,3	+3,3	+3,2

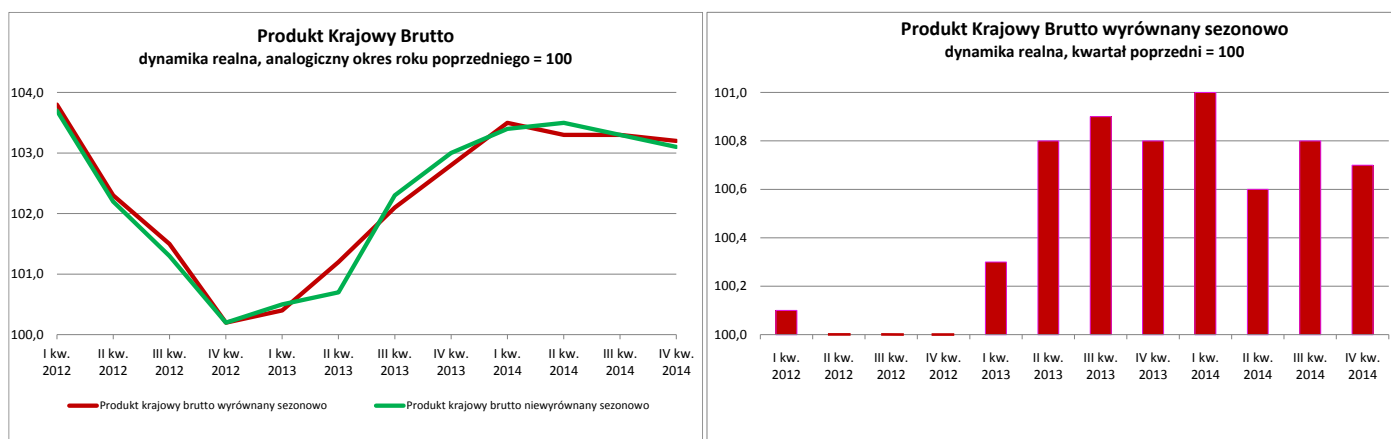
PKB niewyrównany sezonowo, ceny stałe średnioroczne roku poprzedniego

2012				2013				2014			
I kw.	II kw.	III kw.	IV kw.	I kw.	II kw.	III kw.	IV kw.	I kw.	II kw.	III kw.	IV kw.
zmiana (%) do analogicznego kwartału roku poprzedniego											
+3,7	+2,2	+1,3	+0,2	+0,5	+0,7	+2,3	+3,0	+3,4	+3,5	+3,3	+3,1

Uwaga: Dane opracowano zgodnie z obowiązującym w rachunkach narodowych Europejskim Systemem Rachunków Narodowych i Regionalnych w Unii Europejskiej (ESA2010), wprowadzonym Rozporządzeniem Parlamentu Europejskiego i Rady (UE) nr 549/2013 z dnia 21 maja 2013 roku.

Szerzej na temat metodologii ESA2010: <http://stat.gov.pl/obszary-tematyczne/rachunki-narodowe/europejski-system-rachunkow-narodowych-i-regionalnych-esa-2010/wdrozenie-esa2010-do-rachunkow-narodowych-zmiany-metodologiczne-oraz-ich-wplyw-na-glowne-agregaty-makroekonomiczne.8,1.html>

W IV kwartale 2014 r. wzrost popytu krajowego w skali roku wyniósł 4,6% i był wolniejszy od notowanego w III kwartale 2014 r. (4,9%). Na wzrost popytu krajowego złożyło się wysokie, choć niższe niż w III kwartale 2014 r., tempo wzrostu akumulacji - o 8,5% (wobec 12,0% w III kwartale 2014 r.), w tym wzrost popytu inwestycyjnego o 9,0% (w III kwartale 9,9%). Spożycie ogółem w IV kwartale 2014 r. było wyższe niż przed rokiem o 3,2% (wobec 3,3% w III kwartale 2014 r.), w tym spożycie w sektorze gospodarstw domowych o 3,1%. W efekcie dodatni wpływ popytu krajowego na tempo wzrostu gospodarczego wyniósł 4,6 pkt. proc. wobec 4,9 pkt. proc. w III kwartale 2014 r. Dodatni wpływ spożycia ogółem wyniósł 2,3 pkt. proc. wobec 2,7 pkt. proc. w III kwartale 2014 r. Na dodatni wpływ spożycia ogółem na tempo wzrostu PKB złożyły się pozytywne wpływy spożycia w sektorze gospodarstw domowych +1,6 pkt. proc. i spożycia publicznego +0,7 pkt. proc. W rezultacie dalszego umocnienia się pozytywnego wpływu popytu inwestycyjnego (do +2,4 pkt. proc.), przy nieznacznie negatywnym wpływie przyrostu rzeczowych środków obrotowych (-0,1 pkt. proc.), utrzymał się zbliżony do notowanego w III kwartale 2014 r. dodatni wpływ akumulacji, który wyniósł 2,3 pkt. proc. Zmniejszył się nieco ujemny wpływ eksportu netto na tempo wzrostu gospodarczego i wyniósł -1,5 pkt. proc. wobec -1,6 pkt. proc. w III kwartale 2014 r.



Produkt krajowy brutto wyrównany sezonowo (kwartał poprzedni =100, ceny stałe przy roku odniesienia 2010).

W porównaniu z poprzednim kwartałem, w IV kwartale 2014 r. **PKB wyrównany sezonowo** wzrósł realnie o 0,7%.

Wartość dodana brutto w gospodarce narodowej w IV kwartale 2014 r. wzrosła realnie o 0,5%.

W **przemśle wartość dodana brutto** w IV kwartale 2014 r. wzrosła realnie o 1,2%.

Wartość dodana brutto w budownictwie w IV kwartale 2014 r. wzrosła realnie o 0,6%.

Wartość dodana brutto w handlu i naprawach wzrosła realnie o 0,6%, w **transporcie i gospodarce magazynowej** zmniejszyła się o 1,2%, a w **działalności finansowej i ubezpieczeniowej** wzrosła o 2,1%.

Wartość dodana brutto w administracji publicznej i obronie narodowej, obowiązkowych zabezpieczeniach społecznych, edukacji, opiece zdrowotnej i pomocy społecznej łącznie w IV kwartale 2014 r. wzrosła o 0,4%.

Popyt krajowy w IV kwartale 2014 r. wzrósł realnie o 0,3%.

Spożycie ogółem w IV kwartale 2014 r. wzrosło realnie o 0,7%, spożycie w sektorze gospodarstw domowych wzrosło realnie o 0,9%.

Akumulacja w IV kwartale 2014 r. wzrosła realnie o 2,1%.

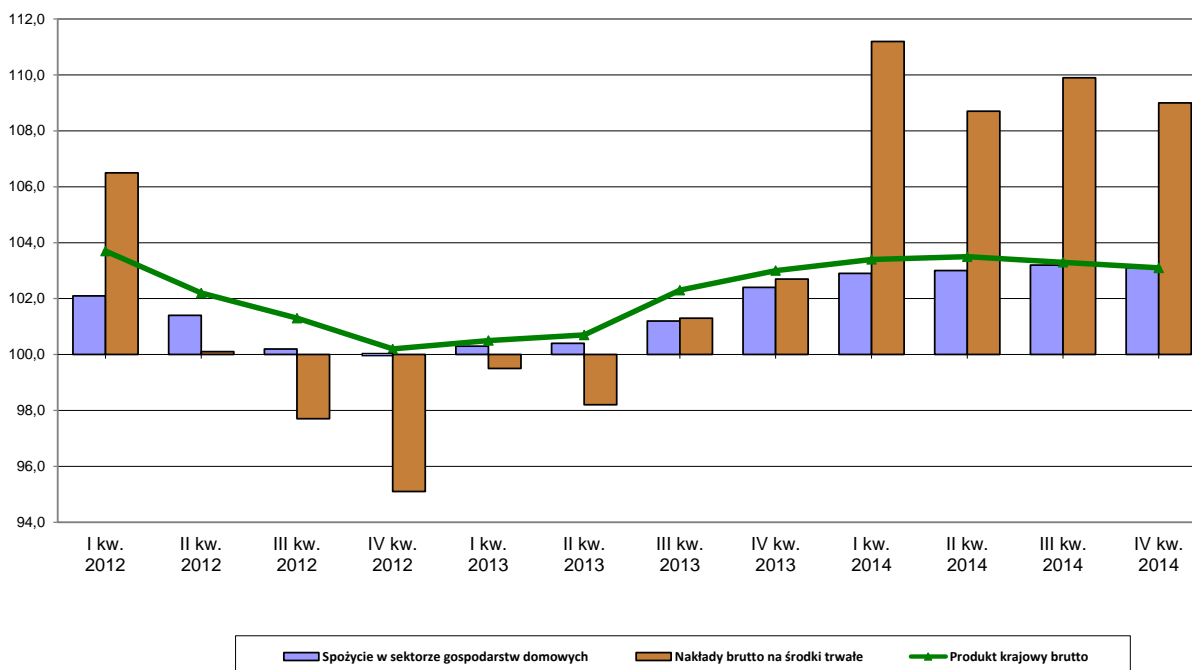
Nakłady brutto na środki trwałe w IV kwartale 2014 r. wzrosły realnie o 1,4%.

W załączonych tablicach 1 i 2 przedstawiono wskaźniki dynamiki realnej przy podstawach odpowiednio: kwartał poprzedni = 100 oraz analogiczny kwartał roku poprzedniego = 100, w cenach stałych przy roku odniesienia 2010, dla szeregów czasowych PKB i wybranych zmiennych, dla danych surowych, wyrównanych sezonowo i trendu.

Produkt krajowy brutto niewyrównany sezonowo (ceny stałe średnioroczne roku poprzedniego).

Według wstępnego szacunku **produkt krajowy brutto (PKB)** w IV kwartale 2014 r. był realnie wyższy o 3,1% w porównaniu z analogicznym okresem roku poprzedniego.

Dynamika realna produktu krajowego brutto
(analogiczny okres roku poprzedniego = 100, ceny stałe roku poprzedniego)



Wartość dodana brutto w gospodarce narodowej w IV kwartale 2014 r., w porównaniu z analogicznym okresem 2013 r., była wyższa o 2,8%.

Wartość dodana brutto w przemyśle wzrosła o 3,5% w porównaniu z analogicznym okresem 2013 r., natomiast w budownictwie wzrosła odpowiednio o 2,5%.

Wartość dodana brutto w handlu i naprawach wzrosła o 2,6%, a w **transporcie i gospodarce magazynowej** wzrosła o 0,2%. **Wartość dodana brutto w działalności finansowej i ubezpieczeniowej** wzrosła o 10,2% w porównaniu z analogicznym okresem 2013 r.

Wartość dodana brutto w administracji publicznej i obronie narodowej, obowiązkowych zabezpieczeniach społecznych, edukacji, opiece zdrowotnej i pomocy społecznej łącznie w IV kwartale 2014 r. wzrosła w skali roku o 1,6%.

Popyt krajowy w IV kwartale 2014 r., w porównaniu z analogicznym okresem 2013 r., był wyższy o 4,6%.

Spożycie ogółem w IV kwartale 2014 r. było wyższe niż przed rokiem o 3,2%, w tym wzrost **spożycia w sektorze gospodarstw domowych** wyniósł 3,1%, a wzrost **spożycia publicznego** wyniósł 3,7%.

Akumulacja brutto w IV kwartale 2014 r. wzrosła o 8,5% w porównaniu z analogicznym okresem 2013 r., w tym **nakłady brutto na środki trwałe** wzrosły o 9,0%. **Stopa inwestycji** (relacja nakładów brutto na środki trwałe do produktu krajowego brutto w cenach bieżących) wyniosła 27,7% wobec 26,4% przed rokiem.

Szczegółowe dane liczbowe dla szeregów czasowych PKB i jego zmiennych w cenach bieżących oraz wskaźniki dynamiki realnej (przy podstawie analogiczny okres roku poprzedniego = 100, w cenach stałych średniorocznych roku poprzedniego) zawierają tablice 3 i 4. Tablica 5 zawiera wskaźniki skali wpływu poszczególnych kategorii na wzrost realny PKB.

Opracowanie merytoryczne:
Departament Rachunków Narodowych
Irmina Cerling
Tel: 22 608 3832

Rozpowszechnianie:
Rzecznik Prasowy Prezesa GUS
Artur Satora
Tel: 22 608 3475, 22 608 3009
e-mail: rzecznik@stat.gov.pl

Więcej na: <http://stat.gov.pl/obszary-tematyczne/rachunki-narodowe/kwartalne-rachunki-narodowe/>