

**Budownictwo mieszkaniowe^{a)} w okresie I-VII 2015 r.**

W okresie siedmiu miesięcy 2015 roku oddano do użytkowania mniej mieszkań niż przed rokiem. Wzrosła natomiast liczba mieszkań, na których budowę wydano pozwolenia lub dokonano zgłoszenia z projektem budowlanym i liczba mieszkań, których budowę rozpoczęto.

Formy budownictwa	2015				
	VII			I - VII	
	liczba mieszkań	VII 2014=100	VI 2015 = 100	liczba mieszkań	I - VII 2014=100
Mieszkania oddane do użytkowania					
Ogółem.....	12371	93,3	102,8	76117	95,5
Indywidualne	7142	109,4	107,0	45803	103,3
Przeznaczone na sprzedaż	4662	79,3	90,3	28319	90,0
Spółdzielcze.....	212	44,1	106- krotny	709	37,9
Pozostałe ^{b)}	355	95,7	180,2	1286	65,0
Mieszkania, których budowę rozpoczęto					
Ogółem.....	15230	114,9	105,5	95540	111,7
Indywidualne	8233	105,5	106,9	47053	101,6
Przeznaczone na sprzedaż	6658	129,9	104,2	46883	126,9
Spółdzielcze.....	90	59,6	40,5	831	125,9
Pozostałe ^{b)}	249	148,2	202,4	773	48,1
Mieszkania, na realizację których wydano pozwolenia lub dokonano zgłoszenia z projektem budowlanym					
Ogółem.....	17406	110,5	106,3	103830	112,6
Indywidualne	9484	118,4	110,0	51006	113,8
Przeznaczone na sprzedaż	7838	103,5	102,6	51293	113,4
Spółdzielcze.....	46	69,7	107,0	695	95,5
Pozostałe ^{b)}	38	34,5	46,9	836	56,9

a) dane meldunkowe – mogą ulec zmianie po opracowaniu sprawozdań kwartalnych

b) zakładowe, komunalne, społeczne czynszowe

Według wstępnych danych, w okresie styczeń-lipiec 2015 r. oddano do użytkowania 76117 mieszkań, tj. o 4,5% mniej w porównaniu z analogicznym okresem 2014 r., w którym odnotowano spadek o 1,5%. W okresie siedmiu miesięcy 2015 r. wydano pozwolenia lub dokonano zgłoszenia z projektem budowlanym na budowę 103830 mieszkań, tj. o 12,6% więcej niż w analogicznym okresie 2014 r. (wobec wzrostu przed rokiem o 15,8%). Wzrosła również liczba mieszkań, których budowę rozpoczęto – do 95540, tj. o 11,7% (wobec wzrostu przed rokiem o 18,9%).

Największy udział (60,2%) w ogólnej liczbie mieszkań oddanych do użytkowania mieli **inwestorzy indywidualni**, którzy w okresie styczeń-lipiec 2015 r. oddali do użytkowania 45803 mieszkania, tj. o 3,3% więcej niż przed rokiem. W tej grupie inwestorów w porównaniu z analogicznym okresem 2014 r. odnotowano wzrost liczby mieszkań, na których budowę wydano pozwolenia lub dokonano zgłoszenia z projektem budowlanym – do 51006 mieszkań, tj. o 13,8% (wobec spadku przed rokiem o 0,7%). Wzrosła również liczba mieszkań, których budowę rozpoczęto – do 47053 mieszkań, tj. o 1,6% (wobec wzrostu przed rokiem o 4,3%).

Deweloperzy w okresie siedmiu miesięcy 2015 r. oddali do użytkowania 28319 mieszkań (co stanowiło 37,2% ogólnej liczby mieszkań oddanych do użytkowania), tj. o 10,0% mniej niż w analogicznym okresie 2014 r., kiedy notowano wzrost o 5,6%. Inwestorzy budujący na sprzedaż lub wynajem uzyskali pozwolenia na budowę 51293 mieszkań, tj. o 13,4% więcej niż przed rokiem (kiedy notowano wzrost o 45,4%). Odnotowano również wzrost liczby mieszkań, których budowę rozpoczęto – do 46883 mieszkań, tj. o 26,9% (wobec wzrostu przed rokiem o 43,9%).

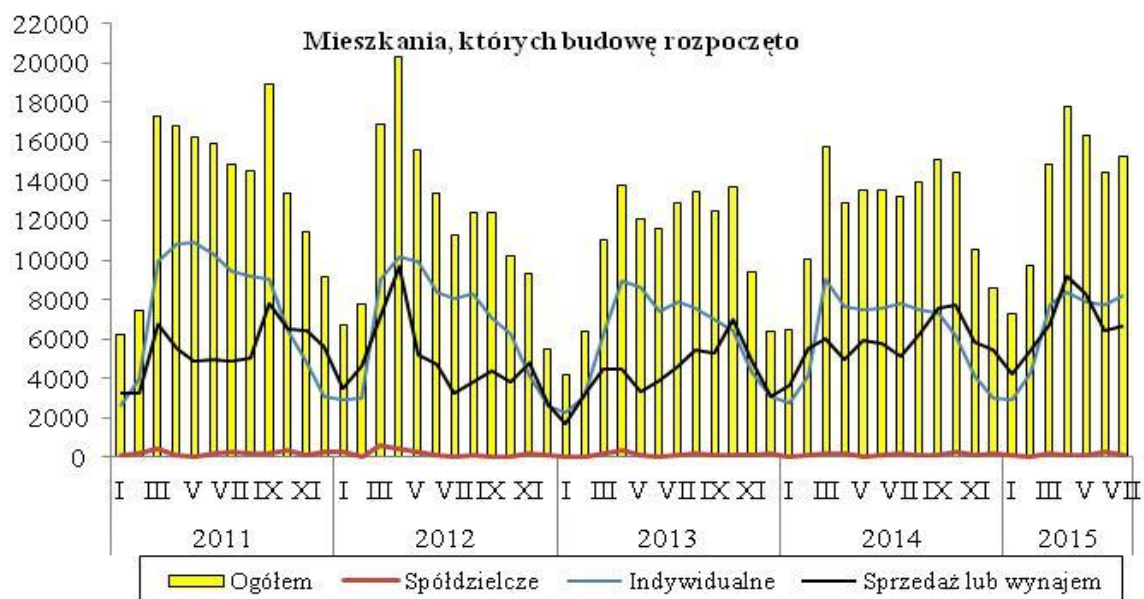
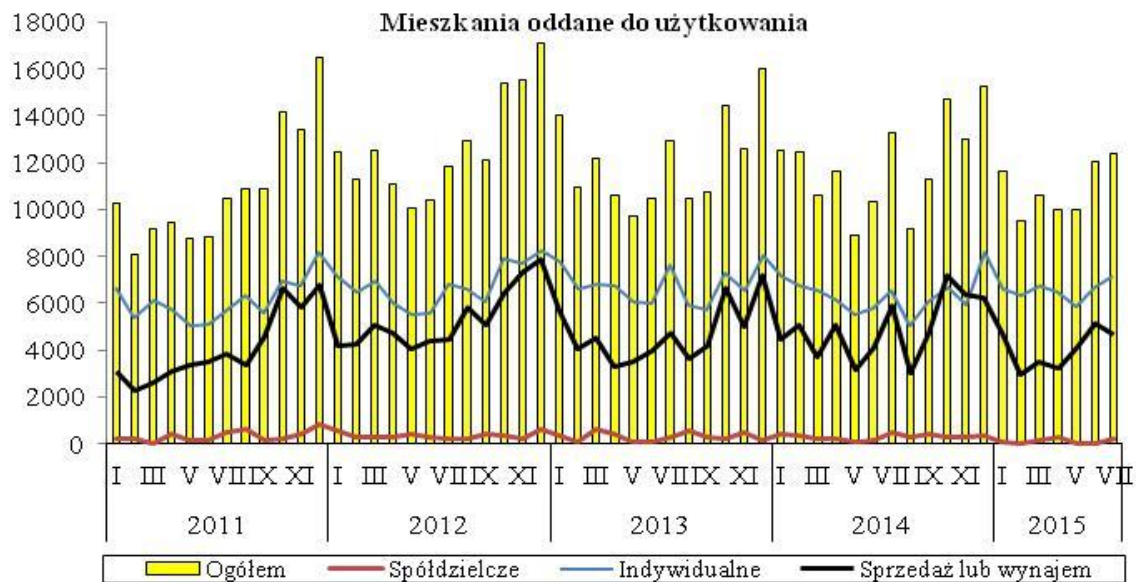
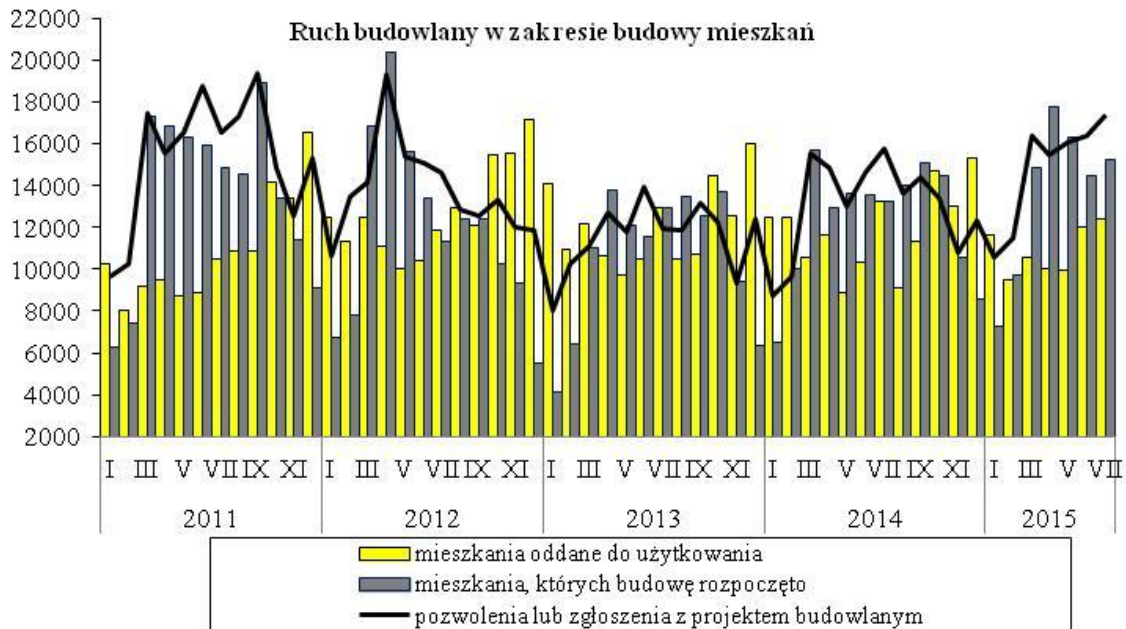
Spółdzielnie mieszkaniowe w okresie siedmiu miesięcy 2015 r. oddały do użytkowania 709 mieszkań wobec 1873 mieszkań przed rokiem. Spadła liczba mieszkań, na których budowę wydano pozwolenia – do 695 wobec 728 mieszkań przed rokiem. Wzrosła natomiast liczba mieszkań, których budowę rozpoczęto - do 831 wobec 660 mieszkań.

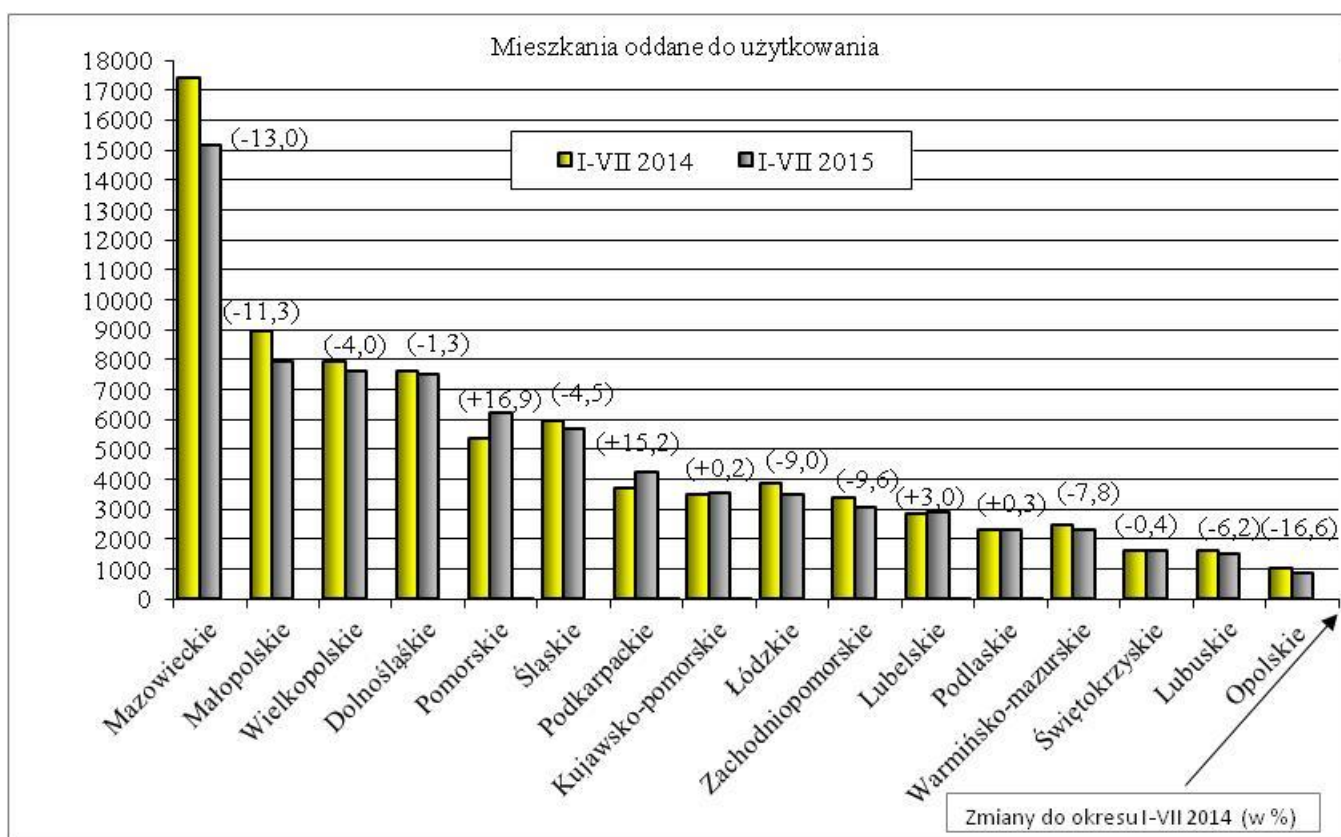
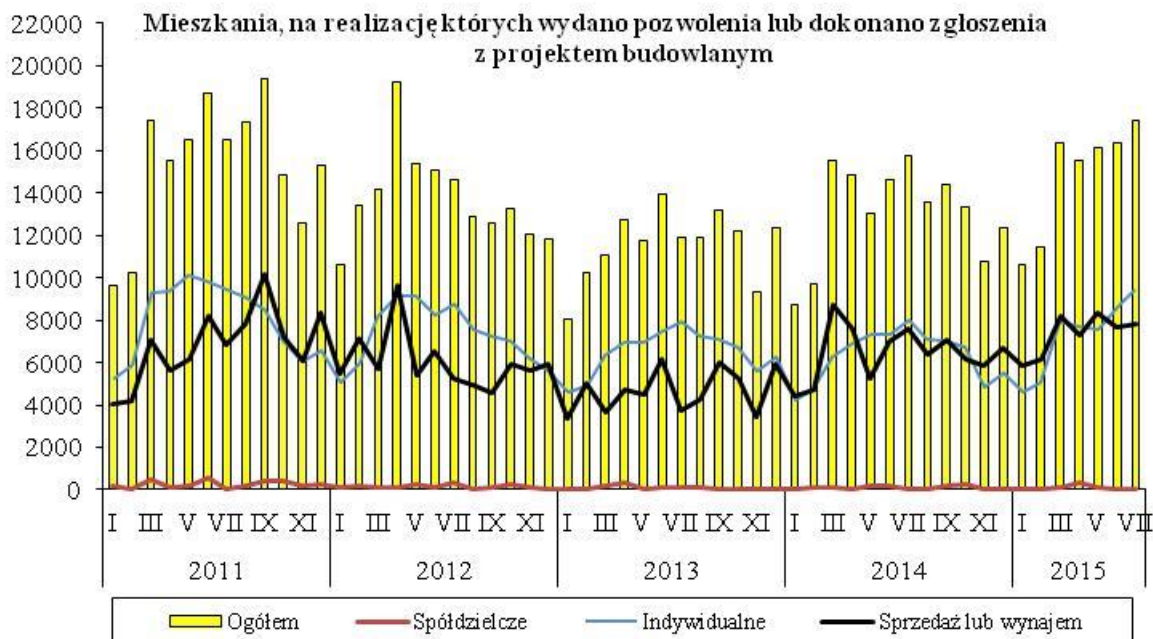
Pozostali inwestorzy (budownictwo komunalne, społeczne czynszowe i zakładowe) oddali do użytkowania w ciągu siedmiu miesięcy 2015 r. łącznie 1286 mieszkań wobec 1977 mieszkań przed rokiem, z tego w budownictwie komunalnym 565 mieszkań wobec 894 przed rokiem, w społecznym czynszowym – 507 mieszkań wobec 836 przed rokiem, a w zakładowym 214 mieszkań wobec 247 w analogicznym okresie 2014 roku. W ramach tych form budownictwa liczba mieszkań, na których budowę wydano pozwolenia i których budowę rozpoczęto spadła odpowiednio – do 836, wobec 1468 przed rokiem i do 773, wobec 1606 w roku poprzednim.

W okresie styczeń-lipiec 2015 r. spadek **liczby mieszkań oddanych do użytkowania** odnotowano w jedenastu województwach, w tym największy: w województwie opolskim – o 16,6%, mazowieckim – o 13,0% oraz małopolskim – o 11,3%. Wzrost liczby mieszkań oddanych do użytkowania odnotowano w pięciu województwach w tym największy: w pomorskim – o 16,9%, podkarpackim – o 15,2% i lubelskim – o 3,0%.

W okresie siedmiu miesięcy 2015 r. wzrost liczby mieszkań, **na realizację których wydano pozwolenia lub dokonano zgłoszenia z projektem budowlanym** odnotowano w dziesięciu województwach, w tym największy: w warmińsko-mazurskim – o 62,8%, podlaskim – o 54,5% i zachodniopomorskim – o 47,4%. Spadek liczby wydanych pozwoleń lub dokonanych zgłoszeń z projektem budowlanym odnotowano w sześciu województwach, w tym największy: w województwie łódzkim – o 11,3%, kujawsko-pomorskim – o 11,1% i świętokrzyskim – o 9,7%. Najwięcej mieszkań, na które wydano pozwolenia lub dokonano zgłoszenia z projektem budowlanym odnotowano w województwie mazowieckim – 22994 mieszkania, tj. o 7,5% więcej niż przed rokiem.

Wzrost liczby mieszkań, **których budowę rozpoczęto** w okresie styczeń-lipiec 2015 r. odnotowano w jedenastu województwach, w tym największy: w pomorskim – o 44,1%, zachodniopomorskim – o 41,0% i małopolskim – o 33,5%. Spadek liczby mieszkań, których budowę rozpoczęto odnotowano w pięciu województwach, w tym największy: w świętokrzyskim – o 26,5%, podkarpackim – o 11,1% i łódzkim – o 8,9%. Najwięcej mieszkań rozpoczęto w województwie mazowieckim – 18657 mieszkań, tj. o 2,4 % więcej niż przed rokiem.





Opracowanie merytoryczne:
Departament Produkcji
Janusz Kobylarz
Tel: 22 608 37 67

Rozpowszechnianie:
Rzecznik Prasowy Prezesa GUS
Artur Satora
Tel: 22 608 3475, 22 608 3009
e-mail: rzecznik@stat.gov.pl

Więcej na: <http://stat.gov.pl/obszary-tematyczne/przemysl-budownictwo-srodki-trwale/>