

**Budownictwo mieszkaniowe^{a)} w okresie I-IV 2015 r.**

W okresie czterech miesięcy 2015 roku oddano do użytkowania mniej mieszkań niż przed rokiem. Wzrosła natomiast liczba mieszkań, na których budowę wydano pozwolenia i liczba mieszkań, których budowę rozpoczęto.

Formy budownictwa	2015				
	IV			I – IV	
	liczba mieszkań	IV 2014=100	III 2015 = 100	liczba mieszkań	I - IV 2014=100
Mieszkania oddane do użytkowania					
Ogółem.....	10022	86,1	90,6	41839	88,6
Indywidualne	6452	105,7	93,2	26086	98,4
Przeznaczone na sprzedaż	3220	63,2	83,7	14603	79,8
Spółdzielcze.....	250	129,5	201,6	452	37,5
Pozostałe ^{b)}	100	39,1	58,5	698	58,0
Mieszkania, których budowę rozpoczęto					
Ogółem.....	17767	137,7	119,8	49576	109,8
Indywidualne	8378	110,0	108,1	23265	99,1
Przeznaczone na sprzedaż	9152	184,4	135,8	25549	126,6
Spółdzielcze.....	112	59,3	61,2	407	96,0
Pozostałe ^{b)}	125	94,0	82,8	355	33,9
Mieszkania, na realizację których wydano pozwolenia					
Ogółem.....	15497	104,2	94,6	53944	110,5
Indywidualne	7717	112,0	97,3	25331	114,3
Przeznaczone na sprzedaż	7263	95,5	88,3	27488	108,0
Spółdzielcze.....	310	469,7	295,2	507	160,4
Pozostałe ^{b)}	207	67,4	169,7	618	71,2

a) dane meldunkowe – mogą ulec zmianie po opracowaniu sprawozdań kwartalnych

b) zakładowe, komunalne, społeczne czynszowe

Według wstępnych danych, w okresie styczeń-kwiecień 2015 r. oddano do użytkowania 41839 mieszkań, tj. o 11,4% mniej w porównaniu z analogicznym okresem 2014 r., w którym odnotowano spadek o 1,2%. W okresie czterech miesięcy 2015 r. wydano pozwolenia na budowę 53944 mieszkań, tj. o 10,5% więcej niż w analogicznym okresie 2014 r. (wobec wzrostu przed rokiem o 15,9%). Wzrosła również liczba mieszkań, których budowę rozpoczęto – do 49576, tj. o 9,8% (wobec wzrostu przed rokiem o 27,7%).

Największy udział (62,3%) w ogólnej liczbie mieszkań oddanych do użytkowania mieli **inwestorzy indywidualni**, którzy w okresie styczeń-kwiecień 2015 r. oddali do użytkowania 26086 mieszkań, tj. o 1,6% mniej niż przed rokiem. W tej grupie inwestorów w porównaniu z analogicznym okresem 2014 r. odnotowano spadek liczby mieszkań, których budowę rozpoczęto – do 23265 mieszkań, tj. o 0,9% (w ubiegłym roku wzrost o 14,8%). Wzrosła natomiast liczba mieszkań, na których budowę wydano pozwolenia – do 25331 mieszkań, tj. o 14,3% (wobec spadku przed rokiem o 2,7%).

Deweloperzy w okresie czterech miesięcy 2015 r. oddali 14603 mieszkania (co stanowiło 34,9% ogólnej liczby mieszkań oddanych do użytkowania), tj. o 20,2% mniej niż w analogicznym okresie 2014 r., kiedy notowano wzrost o 3,9%. Inwestorzy budujący na sprzedaż lub wynajem uzyskali pozwolenia na budowę 27488 mieszkań, tj. o 8,0% więcej niż przed rokiem (kiedy notowano wzrost o 52,1%). Odnotowano również wzrost liczby mieszkań, których budowę rozpoczęto – do 25549 mieszkań, tj. o 26,6% (wobec wzrostu przed rokiem o 45,8%).

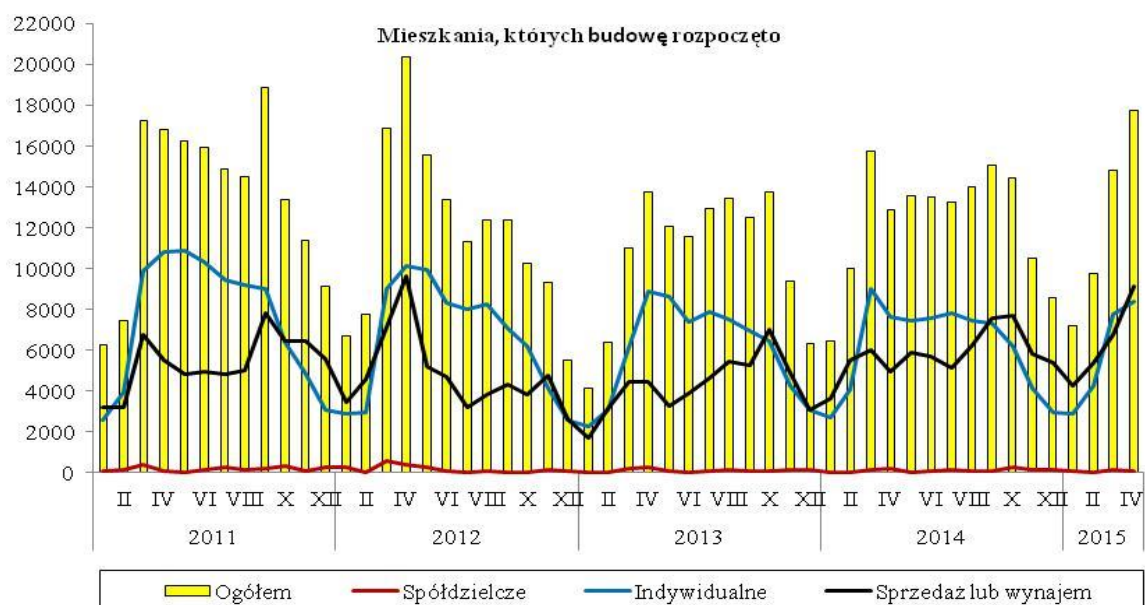
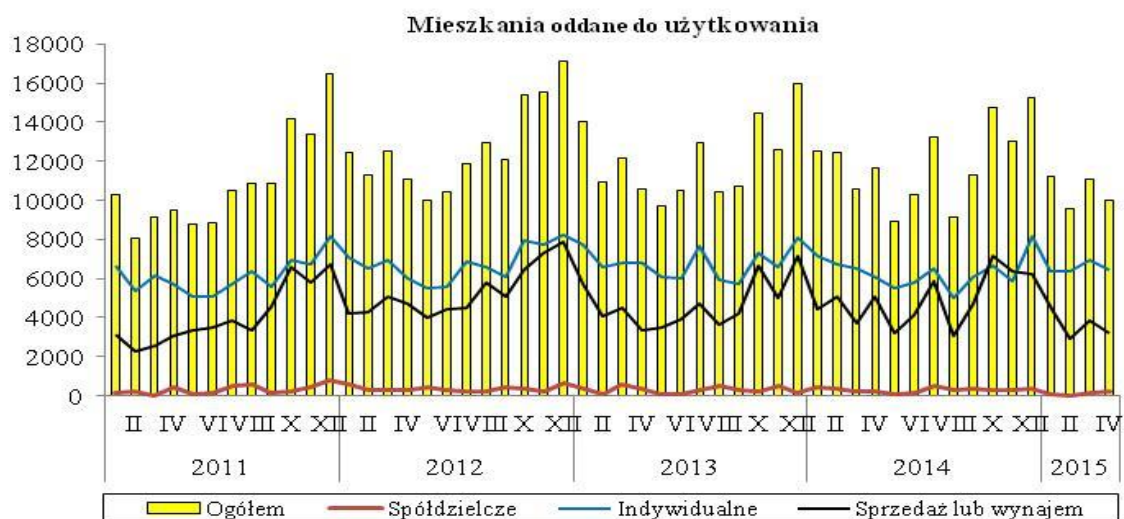
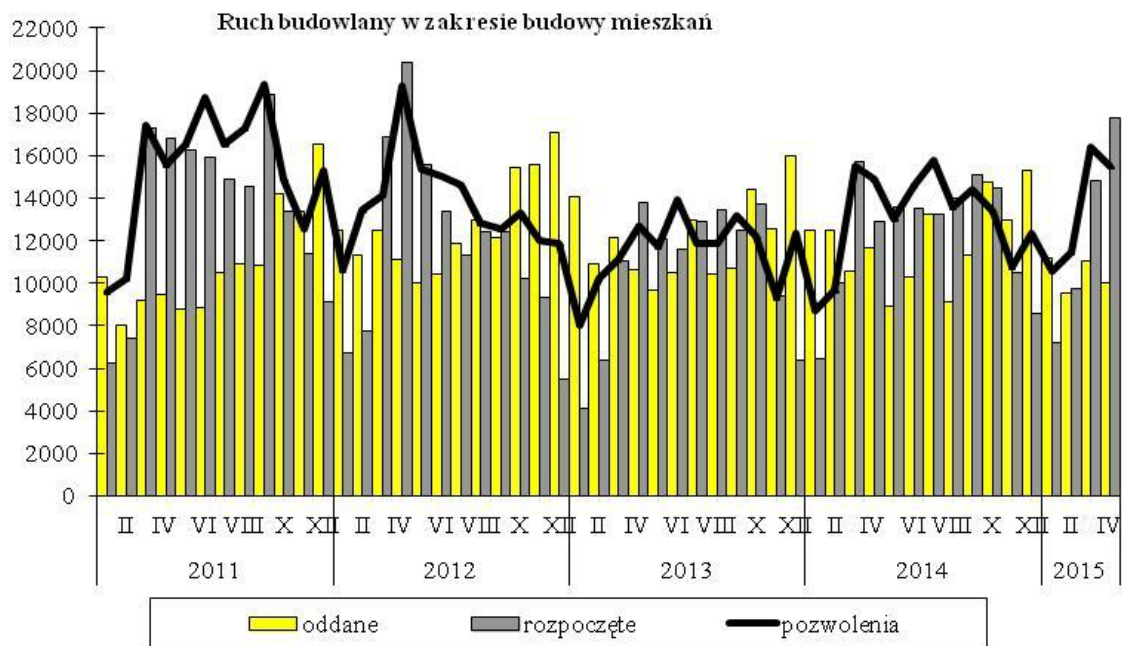
Spółdzielnie mieszkaniowe w okresie czterech miesięcy 2015 r. oddały do użytkowania 452 mieszkania wobec 1205 mieszkań przed rokiem. Spadła również liczba mieszkań, których budowę rozpoczęto – do 407 wobec 424 mieszkań rozpoczętych przed rokiem. Wzrosła natomiast liczba mieszkań, na których budowę wydano pozwolenia – do 507 wobec 316 pozwoleń wydanych przed rokiem.

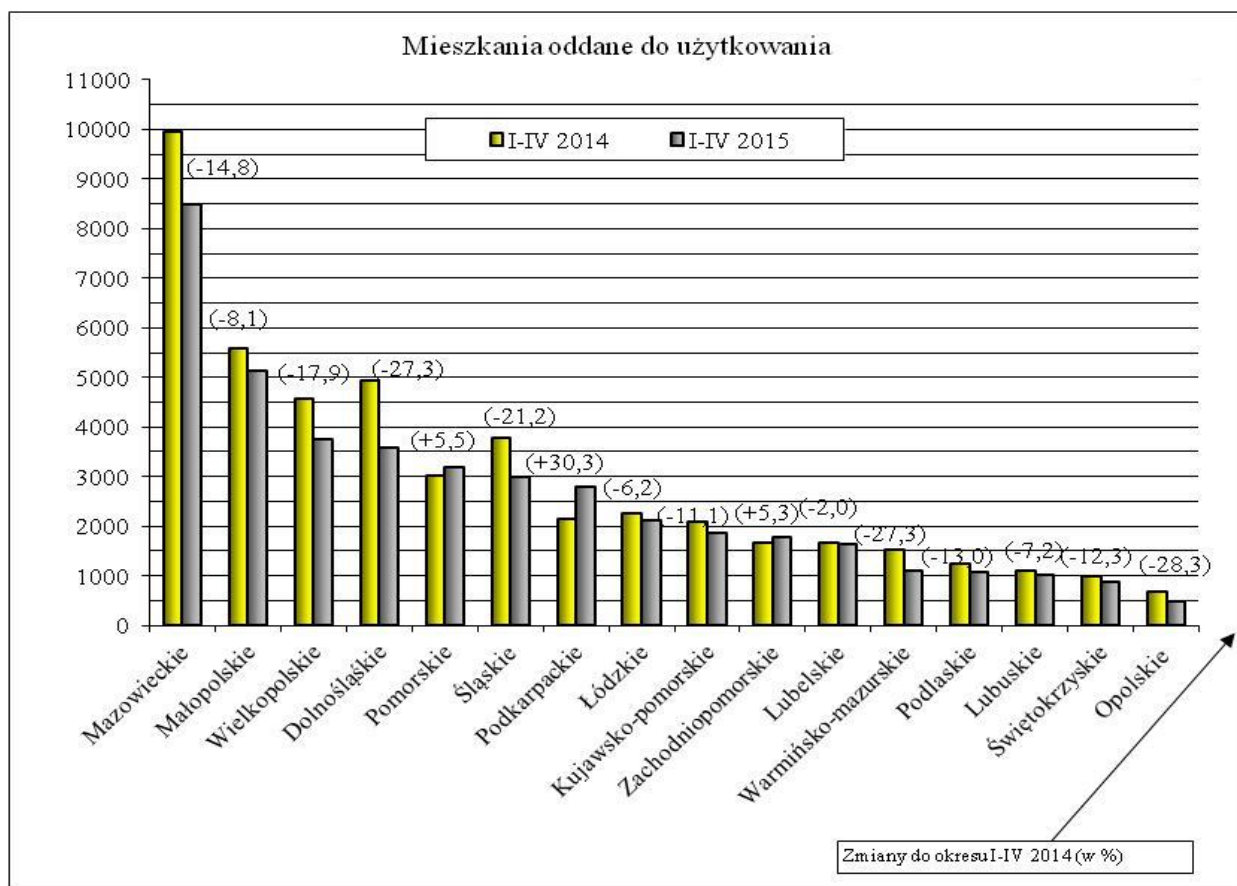
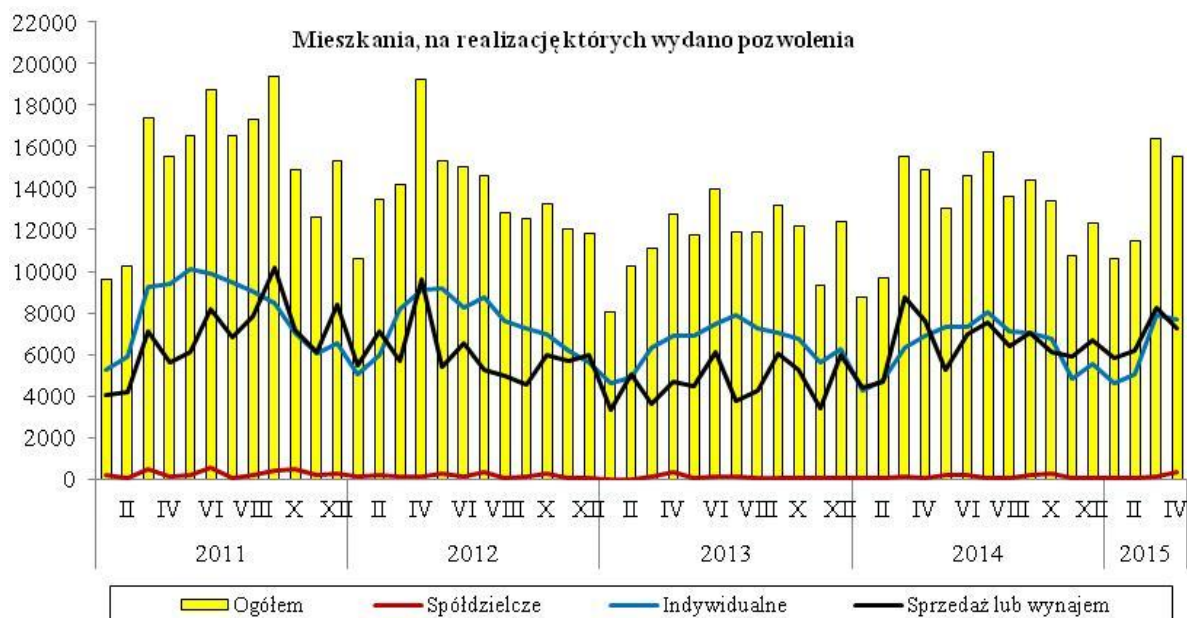
Pozostali inwestorzy (budownictwo komunalne, zakładowe i społeczne czynszowe) oddali do użytkowania w ciągu czterech miesięcy 2015 r. łącznie 698 mieszkań wobec 1203 mieszkań przed rokiem, z tego w budownictwie komunalnym 396 mieszkań wobec 428 przed rokiem, w zakładowym 206 mieszkań wobec 198 przed rokiem, a w społecznym czynszowym – 96 mieszkań wobec 577 w analogicznym okresie 2014 roku. W ramach tych form budownictwa liczba mieszkań, na których budowę wydano pozwolenia i których budowę rozpoczęto spadła odpowiednio – do 618, wobec 868 przed rokiem i do 355, wobec 1046 w roku poprzednim.

W okresie styczeń-kwiecień 2015 r. spadek **liczby mieszkań oddanych do użytkowania** odnotowano w trzynastu województwach, w tym największy: w województwie opolskim – o 28,3% oraz dolnośląskim i warmińsko-mazurskim – po 27,3%. Wzrost liczby mieszkań oddanych do użytkowania odnotowano w trzech województwach: w podkarpackim – o 30,3%, pomorskim – o 5,5% i zachodniopomorskim – o 5,3%. Najwięcej mieszkań oddano w województwie mazowieckim – 8485, tj. o 14,8% mniej niż przed rokiem i małopolskim – 5126, tj. o 8,1% mniej.

W okresie czterech miesięcy 2015 r. wzrost liczby mieszkań, **na realizację których wydano pozwolenia** odnotowano w jedenastu województwach, w tym największy: w zachodniopomorskim – o 63,0%, małopolskim – o 55,7% i warmińsko-mazurskim – o 39,9%. Spadek liczby wydanych pozwoleń odnotowano w pięciu województwach, w tym największy: w województwie lubuskim – o 23,0%, podkarpackim – o 20,7% i opolskim – o 11,4%. Najwięcej pozwoleń wydano w województwie mazowieckim – 12531 mieszkań, tj. o 0,9% więcej niż przed rokiem.

Wzrost liczby mieszkań, **których budowę rozpoczęto** w okresie styczeń-kwiecień 2015 r. odnotowano w dziewięciu województwach, w tym największy: w pomorskim – o 68,7%, małopolskim – o 38,3% i zachodniopomorskim – o 35,3%. Spadek liczby mieszkań, których budowę rozpoczęto odnotowano w siedmiu województwach, w tym największy: w świętokrzyskim – o 26,8%, mazowieckim – o 15,1% i warmińsko-mazurskim – o 13,4%.





Opracowanie merytoryczne:
Departament Produkcji
Janusz Kobylarz
 Tel: 22 608 37 67

Rozpowszechnianie:
Rzecznik Prasowy Prezesa GUS
Artur Satora
 Tel: 22 608 3475, 22 608 3009
 e-mail: rzecznik@stat.gov.pl

Więcej na: <http://stat.gov.pl/obszary-tematyczne/przemysl-budownictwo-srodk-trwale/>