

**Budownictwo mieszkaniowe^{a)} w okresie I-III 2015 r.**

W okresie trzech miesięcy 2015 roku oddano do użytkowania mniej mieszkań niż przed rokiem. Wzrosła natomiast liczba mieszkań, na które wydano pozwolenia a spadła (wobec dużego wzrostu przed rokiem) liczba mieszkań, których budowę rozpoczęto.

Formy budownictwa	2015				
	III			I – III	
	liczba mieszkań	III 2014=100	II 2015 = 100	liczba mieszkań	I - III 2014=100
Mieszkania oddane do użytkowania					
Ogółem.....	11064	104,3	115,9	31817	89,4
Indywidualne	6921	105,9	108,8	19634	96,2
Przeznaczone na sprzedaż	3848	104,3	131,0	11383	86,1
Spółdzielcze.....	124	51,9	459,3	202	20,0
Pozostałe ^{b)}	171	124,8	79,2	598	62,9
Mieszkania, których budowę rozpoczęto					
Ogółem.....	14828	94,3	152,2	31809	98,7
Indywidualne	7753	85,8	182,2	14887	93,8
Przeznaczone na sprzedaż	6741	111,6	124,6	16397	107,8
Spółdzielcze.....	183	120,4	610,0	295	125,5
Pozostałe ^{b)}	151	30,3	321,3	230	25,2
Mieszkania, na realizację których wydano pozwolenia					
Ogółem.....	16383	105,6	142,7	38447	113,3
Indywidualne	7929	125,9	156,6	17614	115,3
Przeznaczone na sprzedaż	8227	94,3	133,6	20225	113,3
Spółdzielcze.....	105	87,5	201,9	197	78,8
Pozostałe ^{b)}	122	33,2	60,1	411	73,3

a) dane meldunkowe – mogą ulec zmianie po opracowaniu sprawozdań kwartalnych

b) zakładowe, komunalne, społeczne czynszowe

Według wstępnych danych, w okresie styczeń-marzec 2015 r. oddano do użytkowania 31817 mieszkań, tj. o 10,6% mniej w porównaniu z analogicznym okresem 2014 r., w którym odnotowano spadek o 4,2%. W okresie trzech miesięcy 2015 r. wydano pozwolenia na budowę 38447 mieszkań, tj. o 13,3% więcej niż w analogicznym okresie 2014 r. (wobec wzrostu przed rokiem o 15,5%). Spadła natomiast liczba mieszkań, których budowę rozpoczęto – do 31809, tj. o 1,3% (wobec wzrostu przed rokiem o 49,4%).

Największy udział (61,7%) w ogólnej liczbie mieszkań oddanych do użytkowania mieli **inwestorzy indywidualni**, którzy w okresie styczeń-marzec 2015 r. oddali do użytkowania 19634 mieszkania, tj. o 3,8% mniej niż przed rokiem. W tej grupie inwestorów w porównaniu z analogicznym okresem 2014 r. odnotowano wzrost liczby wydanych pozwoleń na budowę – do 17614 mieszkań, tj. o 15,3% (wobec spadku przed rokiem o 3,7%). Spadła natomiast liczba mieszkań, których budowę rozpoczęto – do 14887 mieszkań, tj. o 6,2% (w ubiegłym roku wzrost o 37,4%).

Deweloperzy w okresie trzech miesięcy 2015 r. oddali 11383 mieszkania (co stanowiło 35,8% ogólnej liczby mieszkań oddanych do użytkowania), tj. o 13,9% mniej niż w analogicznym okresie 2014 r, kiedy notowano spadek o 7,4%. Inwestorzy budujący na sprzedaż lub wynajem uzyskali pozwolenia na budowę 20225 mieszkań, tj. o 13,3% więcej niż przed rokiem (kiedy notowano wzrost o 48,3%). Odnotowano również wzrost liczby mieszkań, których budowę rozpoczęto – do 16397 mieszkań, tj. o 7,8% (wobec wzrostu przed rokiem o 62,6%).

Spółdzielnie mieszkaniowe w okresie trzech miesięcy 2015 r. oddały do użytkowania 202 mieszkania wobec 1012 mieszkań przed rokiem. Spadła również liczba mieszkań, na których budowę wydano pozwolenia – do 197 wobec 250 pozwoleń wydanych przed rokiem. Wzrosła natomiast liczba mieszkań, których budowę rozpoczęto – do 295 wobec 235 mieszkań rozpoczętych przed rokiem.

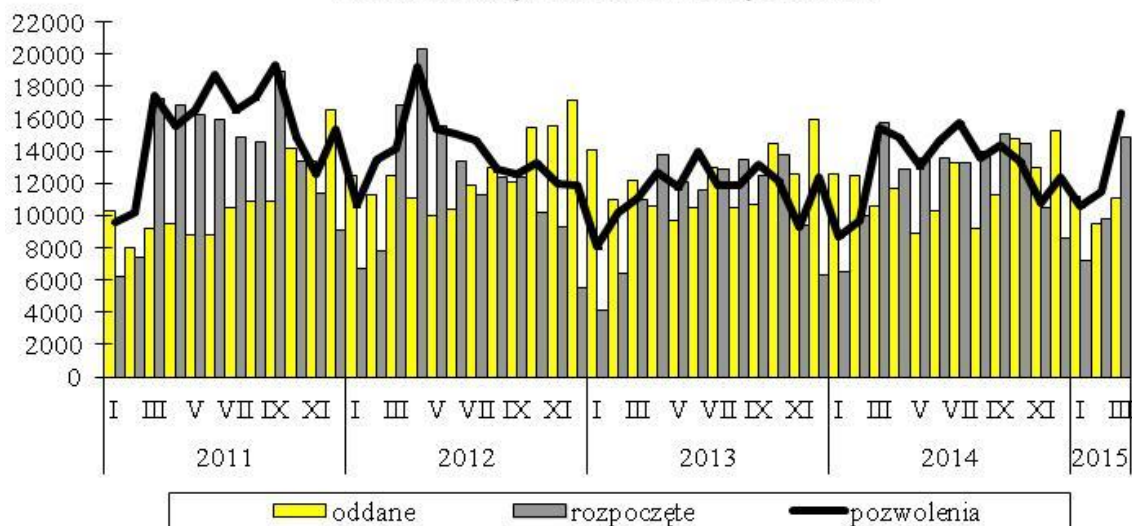
Pozostali inwestorzy (budownictwo komunalne, zakładowe i społeczne czynszowe) oddali do użytkowania w ciągu trzech miesięcy 2015 r. łącznie 598 mieszkań wobec 951 mieszkań przed rokiem, z tego w budownictwie komunalnym 373 mieszkania wobec 316 przed rokiem, w zakładowym 165 mieszkań wobec 157 przed rokiem, a w społecznym czynszowym – 60 mieszkań wobec 478 w analogicznym okresie 2014 roku. W ramach tych form budownictwa liczba mieszkań, na których budowę wydano pozwolenia i których budowę rozpoczęto spadła odpowiednio – do 411, wobec 561 przed rokiem i do 230, wobec 913 w roku poprzednim.

W okresie styczeń-marzec 2015 r. spadek **liczby mieszkań oddanych do użytkowania** odnotowano w jedenastu województwach, w tym największy: w województwie dolnośląskim – o 35,7%, opolskim – o 26,1% i kujawsko-pomorskim – o 22,3%. Wzrost liczby mieszkań oddanych do użytkowania odnotowano w pięciu województwach, w tym największy: w podkarpackim – o 39,0%, pomorskim – o 26,5% i lubelskim – o 16,8%. Najwięcej mieszkań oddano w województwie mazowieckim – 6386, tj. o 7,8% mniej niż przed rokiem i małopolskim – 3799, tj. o 16,3% mniej.

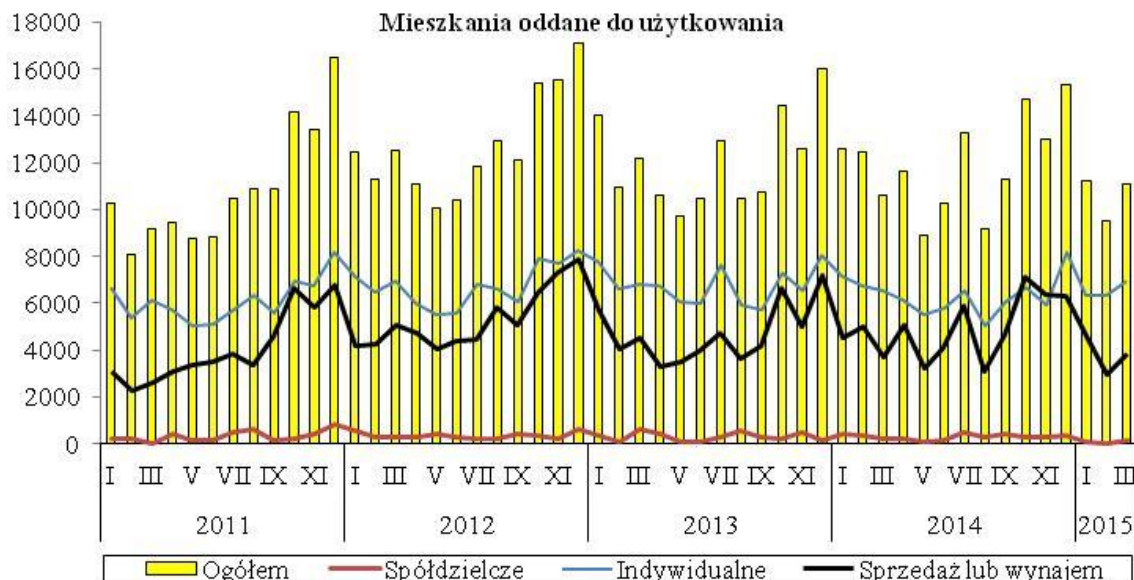
W okresie trzech miesięcy 2015 r. wzrost liczby mieszkań, **na realizację których wydano pozwolenia** odnotowano w dziesięciu województwach, w tym największy: w zachodniopomorskim – o 52,1, śląskim – o 45,3% i dolnośląskim – o 34,8%. Spadek liczby wydanych pozwoleń odnotowano w pięciu województwach, w tym największy: w województwie lubuskim – o 36,7%, opolskim – o 24,2% i podkarpackim – o 16,3% a w województwie pomorskim liczba wydanych pozwoleń utrzymała się na tym samym poziomie co przed rokiem. Najwięcej pozwoleń wydano w województwie mazowieckim – 8746 mieszkań, tj. o 21,8% więcej niż przed rokiem.

Spadek liczby mieszkań, **których budowę rozpoczęto** w okresie styczeń-marzec 2015 r. odnotowano w dziesięciu województwach, w tym największy: w mazowieckim – o 41,1%, podlaskim – o 35,6% i świętokrzyskim – o 32,4%. Wzrost liczby mieszkań, których budowę rozpoczęto odnotowano w sześciu województwach, w tym największy: w pomorskim – o 76,5%, zachodniopomorskim – o 26,0% i dolnośląskim – o 23,5%.

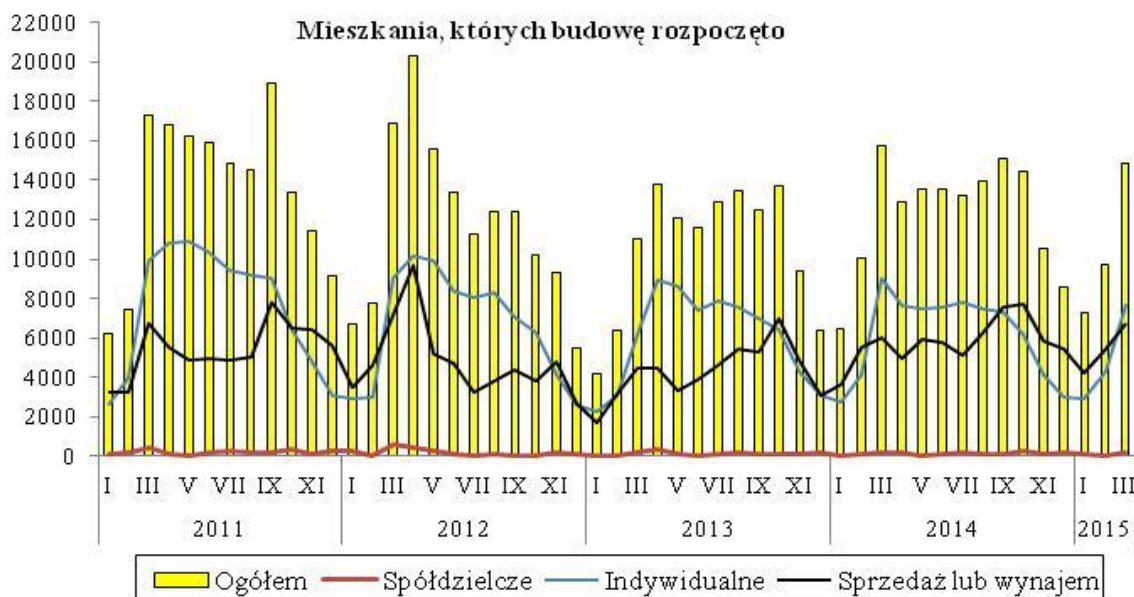
Ruch budowlany w zakresie budowy mieszkań

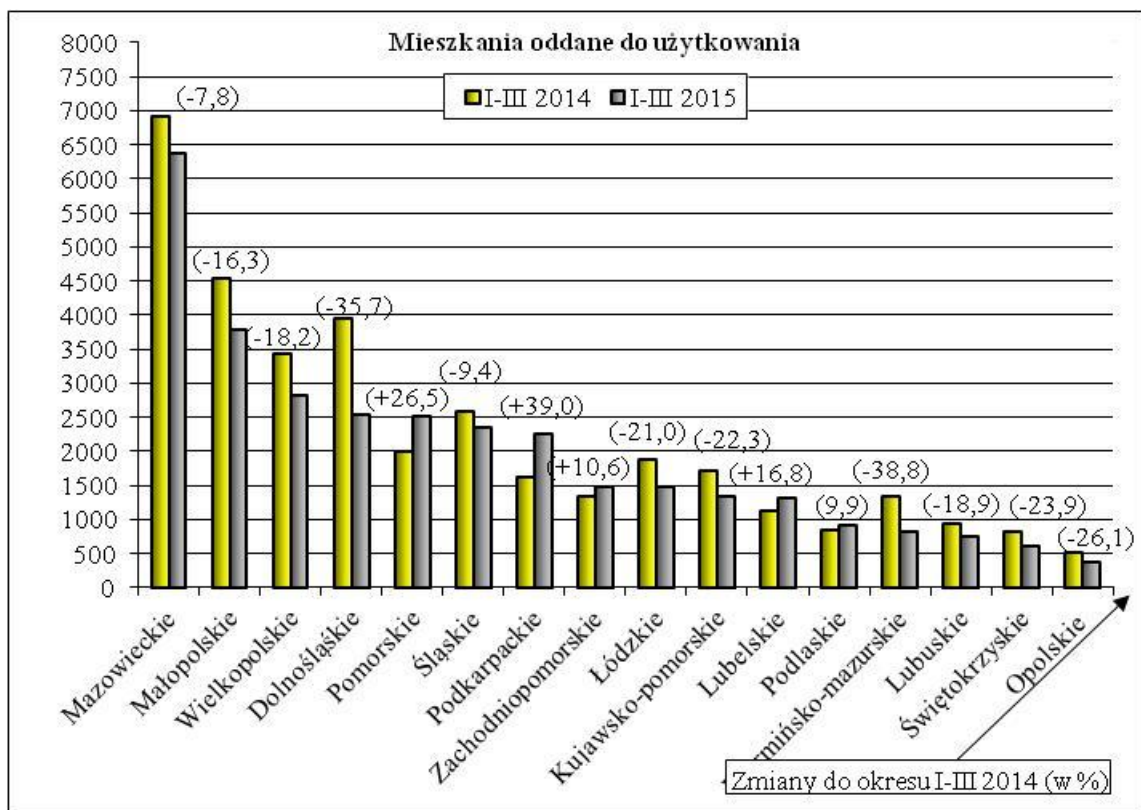


Mieszkania oddane do użytkowania



Mieszkania, których budowę rozpoczęto





Opracowanie merytoryczne:
Departament Produkcji
Janusz Kobylarz
 Tel: 22 608 37 67

Rozpowszechnianie:
Rzecznik Prasowy Prezesa GUS
Artur Satora
 Tel: 22 608 3475, 22 608 3009
 e-mail: rzecznik@stat.gov.pl

Więcej na: <http://stat.gov.pl/obszary-tematyczne/przemysl-budownictwo-srodki-trwale/>