

# Budownictwo mieszkaniowe<sup>1</sup> w okresie styczeń-sierpień 2024 r.

23.09.2024 r.


**89,1**

Dynamika liczby mieszkań oddanych do użytkowania r/r

W okresie styczeń-sierpień 2024 roku oddano do użytkowania mniej mieszkań niż przed rokiem. Wzrosła z kolei liczba mieszkań, na których budowę wydano pozwolenia lub dokonano zgłoszenia z projektem budowlanym oraz liczba mieszkań, których budowę rozpoczęto.

## Mieszkania oddane do użytkowania

Według wstępnych danych, w pierwszych ośmiu miesiącach 2024 roku oddano do użytkowania 128,8 tys. mieszkań, tj. 10,9% mniej niż w analogicznym okresie 2023 roku. Deweloperzy przekazali do eksploatacji 78,5 tys. mieszkań – o 9,0% mniej niż przed rokiem, natomiast inwestorzy indywidualni 46,3 tys. mieszkań, tj. o 16,9% mniej. W ramach tych form budownictwa wybudowano łącznie 96,9% ogółu nowo oddanych mieszkań. W pozostałych formach budownictwa oddano do użytkowania łącznie 4,0 tys. mieszkań (w ubiegłym roku 2,5 tys.).

Powierzchnia użytkowa nowo wybudowanych mieszkań wyniosła 11,6 mln m<sup>2</sup>, czyli o 12,7% mniej niż przed rokiem, a jej przeciętna wartość dla 1 mieszkania ukształtowała się na poziomie 90,2 m<sup>2</sup>.

Deweloperzy i inwestorzy indywidualni oddali do użytkowania odpowiednio: 60,9% i 36,0% ogólnej liczby mieszkań

**Tablica 1. Mieszkania oddane do użytkowania**

Wyszczególnienie	08 2024			01-08 2024	
	Liczba mieszkań	08 2023=100	07 2024=100	Liczba mieszkań	01-08 2023=100
<b>Ogółem</b>	<b>14 586</b>	<b>82,0</b>	<b>78,3</b>	<b>128 830</b>	<b>89,1</b>
Indywidualne	5 462	103,5	88,0	46 332	83,1
Przeznaczone na sprzedaż lub wynajem	8 447	69,7	74,1	78 514	91,0
w tym na wynajem	16	prawie 20 – krotnie mniej	ponad 11 – krotnie mniej	519	42,3
Spółdzielcze	-	.	.	840	114,4
Komunalne	310	133,6	378,0	1 266	156,7
Spółeczne czynszowe	366	231,6	93,6	1 863	191,9
Zakładowe	1	.	100,0	15	375,0

<sup>1</sup> Dane wstępne; mogą ulec zmianie po opracowaniu danych ostatecznych.

## Mieszkania, na których budowę wydano pozwolenia lub dokonano zgłoszenia z projektem budowlanym<sup>2</sup>

W okresie styczeń-sierpień 2024 r. wydano pozwolenia lub dokonano zgłoszenia budowy 196,4 tys. mieszkań, tj. o 30,0% więcej niż przed rokiem. Pozwolenia na budowę największej liczby mieszkań otrzymali deweloperzy (138,3 tys., wzrost o 40,3% r/r) oraz inwestorzy indywidualni (53,5 tys., wzrost o 11,9%). Łącznie w ramach tych form budownictwa uzyskano pozwolenia lub dokonano zgłoszenia budowy z projektem budowlanym dla 97,6% ogółu mieszkań. W pozostałych formach budownictwa odnotowano 4,7 tys. mieszkań, na których budowę wydano pozwolenia lub dokonano zgłoszenia z projektem budowlanym (w ubiegłym roku 4,8 tys.).

**Tablica 2. Mieszkania, na których budowę wydano pozwolenia lub dokonano zgłoszenia z projektem budowlanym**

Wyszczególnienie	08 2024			01-08 2024	
	Liczba mieszkań	08 2023=100	07 2024=100	Liczba mieszkań	01-08 2023=100
<b>Ogółem</b>	<b>25 581</b>	<b>128,0</b>	<b>96,0</b>	<b>196 435</b>	<b>130,0</b>
Indywidualne	6 745	103,6	86,3	53 487	111,9
Przeznaczone na sprzedaż lub wynajem	17 908	140,4	98,2	138 255	140,3
Spółdzielcze	132	.	.	207	56,3
Komunalne	203	58,5	75,2	1 229	82,6
Spółeczne czynszowe	593	196,4	174,9	3 248	115,1
Zakładowe	-	.	.	9	prawie 11 – krotnie mniej

## Mieszkania, których budowę rozpoczęto

W pierwszych ośmiu miesiącach 2024 r. rozpoczęto budowę 162,2 tys. mieszkań, tj. o 35,4% więcej niż przed rokiem. Deweloperzy przystąpili do budowy 105,2 tys. mieszkań (o 54,7% więcej r/r), a inwestorzy indywidualni 54,4 tys. (o 11,3% więcej). Łącznie udział tych form budownictwa wyniósł 98,4% ogólnej liczby mieszkań. W pozostałych formach budownictwa rozpoczęto budowę 2,7 tys. mieszkań (w ubiegłym roku 2,9 tys.).

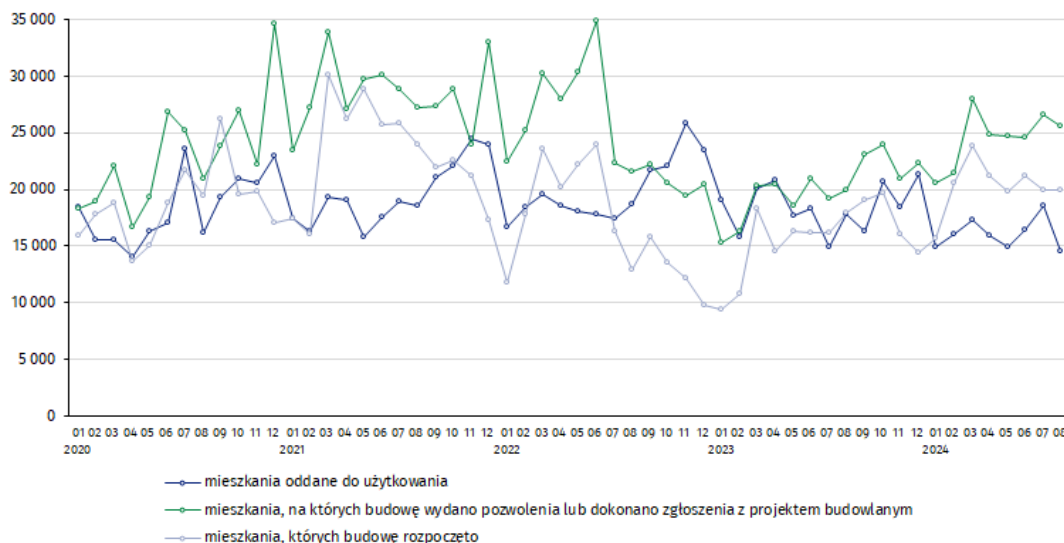
**Tablica 3. Mieszkania, których budowę rozpoczęto**

Wyszczególnienie	08 2024			01-08 2024	
	Liczba mieszkań	08 2023=100	07 2024=100	Liczba mieszkań	01-08 2023=100
<b>Ogółem</b>	<b>19 899</b>	<b>110,6</b>	<b>99,6</b>	<b>162 245</b>	<b>135,4</b>
Indywidualne	6 935	104,1	92,0	54 393	111,3
Przeznaczone na sprzedaż lub wynajem	12 801	118,7	108,6	105 178	154,7
w tym na wynajem	11	24,4	110,0	215	97,3
Spółdzielcze	-	.	.	409	361,9
Komunalne	8	ponad 11 – krotnie mniej	40,0	432	58,7
Spółeczne czynszowe	155	49,1	28,2	1 816	97,4
Zakładowe	-	.	.	17	ponad 12 – krotnie mniej

<sup>2</sup> Łącznie z uproszczoną procedurą dla budynków mieszkalnych jednorodzinnych.

Szacuje się, że na koniec sierpnia 2024 roku w budowie pozostawało 834,4 tys. mieszkań, tj. o 3,2% więcej niż w analogicznym miesiącu 2023 r.

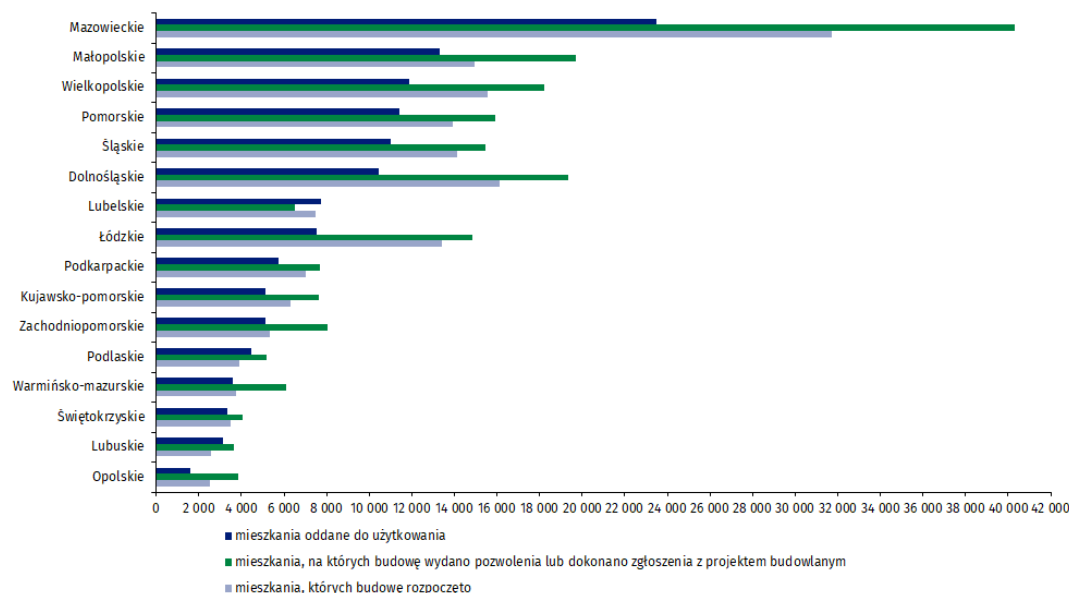
**Wykres 1. Budownictwo mieszkaniowe w Polsce**



W sierpniu 2024 roku, w porównaniu do poprzedniego miesiąca, spadła liczba mieszkań oddanych do użytkowania (o 21,7%), liczba mieszkań, na których budowę wydano pozwolenia lub dokonano zgłoszenia z projektem budowlanym (o 4,0%) oraz liczba mieszkań, których budowę rozpoczęto (o 0,4%).

W okresie styczeń–sierpień 2024 r. najwyższe ilości mieszkań oddanych do użytkowania, mieszkań, których budowę rozpoczęto oraz na których budowę wydano pozwolenia lub dokonano zgłoszenia z projektem budowlanym, odnotowano w województwie mazowieckim (odpowiednio: 23,5 tys., 31,7 tys., 40,3 tys. mieszkań). Wysokie wartości wystąpiły również w województwach: małopolskim (13,3 tys., 15,0 tys. i 19,7 tys.), dolnośląskim (10,4 tys., 16,1 tys. i 19,4 tys.) oraz wielkopolskim (11,9 tys., 15,5 tys. i 18,2 tys.).

**Wykres 2. Budownictwo mieszkaniowe według województw w okresie styczeń–sierpień 2024 r.**



W przypadku cytowania danych Głównego Urzędu Statystycznego prosimy o zamieszczenie informacji: „Źródło danych GUS”, a w przypadku publikowania obliczeń dokonanych na danych opublikowanych przez GUS prosimy o zamieszczenie informacji: „Opracowanie własne na podstawie danych GUS”.

Opracowanie merytoryczne:  
**Urząd Statystyczny w Lublinie**

**Dyrektor dr Krzysztof Markowski**

Tel: 695 255 301

Rozpowszechnianie:

**Wydział Współpracy z Mediami**

Tel. komórkowy: +48 695 255 032

Tel. stacjonarne: +48 22 608 38 04, +48 22 449 41 45,  
+48 22 608 30 09

**e-mail: [obslugaprasowa@stat.gov.pl](mailto:obslugaprasowa@stat.gov.pl)**



[www.stat.gov.pl](http://www.stat.gov.pl)



[@GUS\\_STAT](#)



[@GlownyUrzadStatystyczny](#)



[gus\\_stat](#)



[glownyurządstatystycznygus](#)



[glownyurządstatystyczny](#)

#### **Powiązane opracowania**

[Biuletyn Statystyczny](#)

[Sytuacja społeczno-gospodarcza kraju](#)

[Efekty działalności budowlanej](#)

[Budownictwo](#)

#### **Temat dostępny w bazach danych**

[Bank Danych Makroekonomicznych](#)

[Dziedzinowe Bazy Wiedzy - Budownictwo](#)

[Bank Danych Lokalnych](#)

#### **Ważniejsze pojęcia dostępne w słowniku**

[Mieszkania, na których budowę wydano pozwolenia lub dokonano zgłoszenia z projektem budowlanym](#)

[Mieszkania, których budowę rozpoczęto](#)

[Mieszkania oddane do użytkowania](#)