

Budownictwo mieszkaniowe¹ w okresie styczeń-maj 2024 r.

24.06.2024 r.


84,1

Dynamika liczby mieszkań oddanych do użytkowania r/r

W okresie styczeń-maj 2024 roku oddano do użytkowania mniej mieszkań niż przed rokiem. Wzrosła z kolei liczba mieszkań, na których budowę wydano pozwolenia lub dokonano zgłoszenia z projektem budowlanym oraz liczba mieszkań, których budowę rozpoczęto.

Mieszkania oddane do użytkowania

Według wstępnych danych, w pierwszych pięciu miesiącach 2024 roku oddano do użytkowania 78,7 tys. mieszkań, tj. 15,9% mniej niż w analogicznym okresie 2023 roku. Deweloperzy przekazali do eksploatacji 47,7 tys. mieszkań – o 6,4% mniej niż przed rokiem, natomiast inwestorzy indywidualni 29,1 tys. mieszkań, tj. o 29,2% mniej. W ramach tych form budownictwa wybudowano łącznie 97,6% ogółu nowo oddanych mieszkań. W pozostałych formach budownictwa oddano do użytkowania łącznie 1,9 tys. mieszkań (w ubiegłym roku 1,5 tys.).

Powierzchnia użytkowa nowo wybudowanych mieszkań wyniosła 7,2 mln m², czyli o 20,8% mniej niż przed rokiem, a jej przeciętna wartość dla 1 mieszkania ukształtowała się na poziomie 91,1 m².

Deweloperzy i inwestorzy indywidualni oddali do użytkowania odpowiednio: 60,6% i 37,0% ogólnej liczby mieszkań

Tablica 1. Mieszkania oddane do użytkowania

Wyszczególnienie	05 2024			01-05 2024	
	Liczba mieszkań	05 2023=100	04 2024=100	Liczba mieszkań	01-05 2023=100
Ogółem	14 513	81,9	91,3	78 691	84,1
Indywidualne	5 273	74,4	91,6	29 115	70,8
Przeznaczone na sprzedaż lub wynajem	8 813	85,0	90,2	47 690	93,6
w tym na wynajem	44	16,9	314,3	291	44,0
Spółdzielcze	61	59,8	96,8	180	31,1
Komunalne	256	825,8	266,7	778	253,4
Spółeczne czynszowe	98	74,2	47,6	915	145,7
Zakładowe	12	.	12-krotnie więcej	13	433,3

¹ Dane wstępne; mogą ulec zmianie po opracowaniu danych ostatecznych.

Mieszkania, na których budowę wydano pozwolenia lub dokonano zgłoszenia z projektem budowlanym²

W okresie styczeń-maj 2024 r. wydano pozwolenia lub dokonano zgłoszenia budowy 119,3 tys. mieszkań, tj. o 31,0% więcej niż przed rokiem. Pozwolenia na budowę największej liczby mieszkań otrzymali deweloperzy (85,0 tys., wzrost o 41,4% r/r) oraz inwestorzy indywidualni (31,8 tys., wzrost o 13,1%). Łącznie w ramach tych form budownictwa uzyskano pozwolenia lub dokonano zgłoszenia budowy z projektem budowlanym dla 97,9% ogółu mieszkań. W pozostałych formach budownictwa odnotowano 2,5 tys. mieszkań, na których budowę wydano pozwolenia lub dokonano zgłoszenia z projektem budowlanym (w ubiegłym roku 2,8 tys.).

Tablica 2. Mieszkania, na których budowę wydano pozwolenia lub dokonano zgłoszenia z projektem budowlanym

Wyszczególnienie	05 2024			01-05 2024	
	Liczba mieszkań	05 2023=100	04 2024=100	Liczba mieszkań	01-05 2023=100
Ogółem	24 460	131,6	98,5	119 265	131,0
Indywidualne	6 867	104,0	92,5	31 775	113,1
Przeznaczone na sprzedaż lub wynajem	16 971	152,3	99,8	85 009	141,4
Spółdzielcze	-	.	.	-	.
Komunalne	170	197,7	404,8	582	106,4
Spółeczne czynszowe	452	103,9	121,8	1 890	101,6
Zakładowe	-	.	.	9	32,1

Mieszkania, których budowę rozpoczęto

W pierwszych pięciu miesiącach 2024 r. rozpoczęto budowę 101,1 tys. mieszkań, tj. o 45,6% więcej niż przed rokiem. Deweloperzy przystąpili do budowy 66,5 tys. mieszkań (o 70,1% więcej r/r), a inwestorzy indywidualni 33,1 tys. (o 14,8% więcej). Łącznie udział tych form budownictwa wyniósł 98,4% ogólnej liczby mieszkań. W pozostałych formach budownictwa rozpoczęto budowę 1,6 tys. mieszkań (podobnie jak przed rokiem).

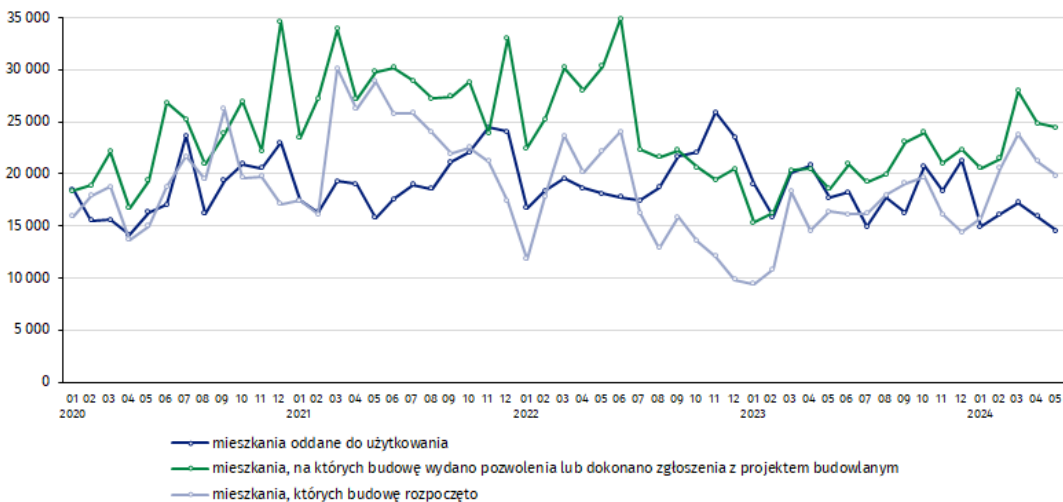
Tablica 3. Mieszkania, których budowę rozpoczęto

Wyszczególnienie	05 2024			01-05 2024	
	Liczba mieszkań	05 2023=100	04 2024=100	Liczba mieszkań	01-05 2023=100
Ogółem	19 826	121,1	93,3	101 143	145,6
Indywidualne	7 555	102,0	89,0	33 073	114,8
Przeznaczone na sprzedaż lub wynajem	11 924	137,2	94,8	66 499	170,1
w tym na wynajem	21	35,0	63,6	188	145,7
Spółdzielcze	156	.	487,5	292	ponad 32 – krotnie więcej
Komunalne	87	202,3	124,3	259	113,1
Spółeczne czynszowe	104	114,3	192,6	1 003	84,8
Zakładowe	-	.	.	17	12,0

² Łącznie z uproszczoną procedurą dla budynków mieszkalnych jednorodzinnych.

Szacuje się, że na koniec maja 2024 roku w budowie pozostawało 823,4 tys. mieszkań, tj. o 1,8% więcej niż w analogicznym miesiącu 2023 r.

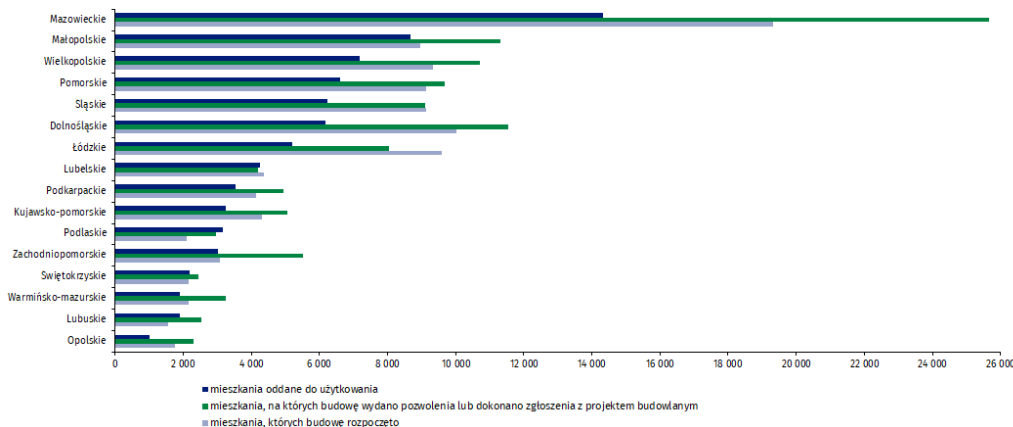
Wykres 1. Budownictwo mieszkaniowe w Polsce



W maju 2024 roku, w porównaniu do poprzedniego miesiąca, spadła liczba mieszkań, na których budowę wydano pozwolenia lub dokonano zgłoszenia z projektem budowlanym (o 1,5%), liczba mieszkań, których budowę rozpoczęto (o 6,7%) oraz liczba mieszkań oddanych do użytkowania (o 8,7%)

W okresie styczeń-maj 2024 r. najwyższe wartości mieszkań oddanych do użytkowania, mieszkań, których budowę rozpoczęto oraz na których budowę wydano pozwolenia lub dokonano zgłoszenia z projektem budowlanym, odnotowano w województwie mazowieckim (odpowiednio: 14,3 tys., 19,3 tys., 25,7 tys. mieszkań). Wysokie wartości wystąpiły również w województwach: małopolskim (8,7 tys., 9,0 tys. i 11,3 tys.), dolnośląskim (6,2 tys., 10,0 tys. i 11,5 tys.) oraz wielkopolskim (7,2 tys., 9,3 tys. i 10,7 tys.).

Wykres 2. Budownictwo mieszkaniowe według województw w okresie styczeń-maj 2024 r.



W przypadku cytowania danych Głównego Urzędu Statystycznego prosimy o zamieszczenie informacji: „Źródło danych GUS”, a w przypadku publikowania obliczeń dokonanych na danych opublikowanych przez GUS prosimy o zamieszczenie informacji: „Opracowanie własne na podstawie danych GUS”.

Opracowanie merytoryczne:
Urząd Statystyczny w Lublinie

Dyrektor dr Krzysztof Markowski

Tel: 695 255 301

Rozpowszechnianie:
Wydział Współpracy z Mediami

Tel. komórkowy: +48 695 255 032

Tel. stacjonarne: +48 22 608 38 04, +48 22 449 41 45,
+48 22 608 30 09

e-mail: obslugaprasowa@stat.gov.pl



www.stat.gov.pl



[@GUS_STAT](#)



[@GlownyUrzadStatystyczny](#)



[gus_stat](#)



[glownyurządstatystycznygus](#)



[glownyurządstatystyczny](#)

Powiązane opracowania

[Biuletyn Statystyczny](#)

[Sytuacja społeczno-gospodarcza kraju](#)

[Efekty działalności budowlanej](#)

[Budownictwo](#)

Temat dostępny w bazach danych

[Bank Danych Makroekonomicznych](#)

[Dziedzinowe Bazy Wiedzy - Budownictwo](#)

[Bank Danych Lokalnych](#)

Ważniejsze pojęcia dostępne w słowniku

[Mieszkania, na których budowę wydano pozwolenia lub dokonano zgłoszenia z projektem budowlanym](#)

[Mieszkania, których budowę rozpoczęto](#)

[Mieszkania oddane do użytkowania](#)