

Budownictwo mieszkaniowe¹ w okresie styczeń-kwiecień 2024 r.

23.05.2024 r.

 **85,2**

Dynamika liczby mieszkań oddanych do użytkowania r/r

W okresie styczeń-kwiecień 2024 roku oddano do użytkowania mniej mieszkań niż przed rokiem. Wzrosła z kolei liczba mieszkań, na których budowę wydano pozwolenia lub dokonano zgłoszenia z projektem budowlanym oraz liczba mieszkań, których budowę rozpoczęto.

Mieszkania oddane do użytkowania

Według wstępnych danych, w pierwszych czterech miesiącach 2024 roku oddano do użytkowania 64,6 tys. mieszkań, tj. 14,8% mniej niż w analogicznym okresie 2023 roku. Deweloperzy przekazali do eksploatacji 39,2 tys. mieszkań – o 3,4% mniej niż przed rokiem, natomiast inwestorzy indywidualni 24,0 tys. mieszkań, tj. o 29,5% mniej. W ramach tych form budownictwa wybudowano łącznie 97,8% ogółu nowo oddanych mieszkań. W pozostałych formach budownictwa oddano do użytkowania łącznie 1,4 tys. mieszkań (w ubiegłym roku 1,3 tys.).

Powierzchnia użytkowa nowo wybudowanych mieszkań wyniosła 5,9 mln m², czyli o 20,2% mniej niż przed rokiem, a jej przeciętna wartość dla 1 mieszkania ukształtowała się na poziomie 91,1 m².

Deweloperzy i inwestorzy indywidualni oddali do użytkowania odpowiednio: 60,7% i 37,1% ogólnej liczby mieszkań

Tablica 1. Mieszkania oddane do użytkowania

Wyszczególnienie	04 2024			01-04 2024	
	Liczba mieszkań	04 2023=100	03 2024=100	Liczba mieszkań	01-04 2023=100
Ogółem	15 892	76,3	88,5	64 649	85,2
Indywidualne	5 755	54,8	91,7	24 004	70,5
Przeznaczone na sprzedaż lub wynajem	9 771	96,0	86,3	39 201	96,6
w tym na wynajem	14	21,9	11,2	247	61,4
Spółdzielcze	63	126,0	315,0	196	41,1
Komunalne	96	174,5	69,6	522	189,1
Spółeczne czynszowe	206	605,9	112,6	725	146,2
Zakładowe	1	.	.	1	33,3

¹ Dane wstępne; mogą ulec zmianie po opracowaniu danych ostatecznych.

Mieszkania, na których budowę wydano pozwolenia lub dokonano zgłoszenia z projektem budowlanym²

W okresie styczeń-kwiecień 2024 r. wydano pozwolenia lub dokonano zgłoszenia budowy 93,9 tys. mieszkań, tj. o 29,6% więcej niż przed rokiem. Pozwolenia na budowę największej liczby mieszkań otrzymali deweloperzy (67,0 tys., wzrost o 36,8% r/r) oraz inwestorzy indywidualni (25,0 tys., wzrost o 16,3%). Łącznie w ramach tych form budownictwa otrzymano pozwolenia lub dokonano zgłoszenia budowy z projektem budowlanym dla 98,0% ogółu mieszkań. W pozostałych formach budownictwa odnotowano 1,9 tys. mieszkań, na których budowę wydano pozwolenia lub dokonano zgłoszenia z projektem budowlanym (w ubiegłym roku 2,0 tys.).

Tablica 2. Mieszkania, na których budowę wydano pozwolenia lub dokonano zgłoszenia z projektem budowlanym

Wyszczególnienie	04 2024			01-04 2024	
	Liczba mieszkań	04 2023=100	03 2024=100	Liczba mieszkań	01-04 2023=100
Ogółem	24 838	121,3	91,6	93 868	129,6
Indywidualne	7 427	125,8	112,6	24 986	116,3
Przeznaczone na sprzedaż lub wynajem	16 997	118,1	85,3	67 025	136,8
Spółdzielcze	-	.	.	-	.
Komunalne	42	57,5	29,0	412	89,4
Spółeczne czynszowe	371	386,5	82,4	1 440	101,0
Zakładowe	1	33,3	.	5	17,9

Mieszkania, których budowę rozpoczęto

W pierwszych czterech miesiącach 2024 r. rozpoczęto budowę 81,3 tys. mieszkań, tj. o 53,2% więcej niż przed rokiem. Deweloperzy przystąpili do budowy 54,6 tys. mieszkań (o 79,5% więcej), a inwestorzy indywidualni 25,5 tys. (o 19,2% więcej). Łącznie udział tych form budownictwa wyniósł 98,5% ogólnej liczby mieszkań. W pozostałych formach budownictwa rozpoczęto budowę 1,2 tys. mieszkań (w ubiegłym roku 1,3 tys.).

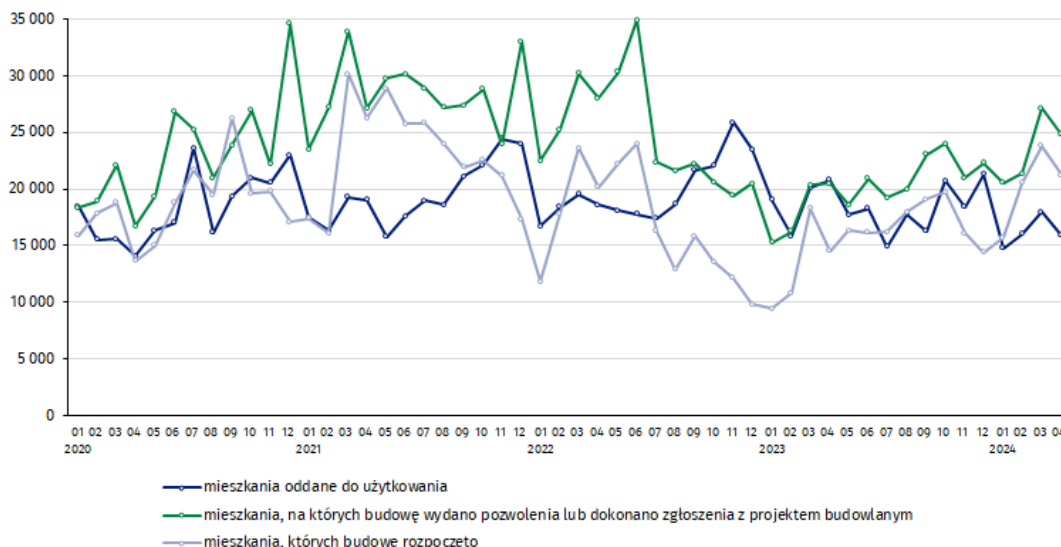
Tablica 3. Mieszkania, których budowę rozpoczęto

Wyszczególnienie	04 2024			01-04 2024	
	Liczba mieszkań	04 2023=100	03 2024=100	Liczba mieszkań	01-04 2023=100
Ogółem	21 239	146,3	89,2	81 317	153,2
Indywidualne	8 487	126,1	111,3	25 518	119,2
Przeznaczone na sprzedaż lub wynajem	12 581	180,2	79,8	54 575	179,5
w tym na wynajem	33	86,8	137,5	167	242,0
Spółdzielcze	32	.	.	136	ponad 15 – krotnie więcej
Komunalne	70	777,8	350,0	172	92,5
Spółeczne czynszowe	54	6,8	13,7	899	82,3
Zakładowe	15	.	.	17	850,0

² Łącznie z uproszczoną procedurą dla budynków mieszkalnych jednorodzinnych.

Szacuje się, że na koniec kwietnia 2024 roku w budowie pozostawało 817,6 tys. mieszkań, tj. o 0,9% więcej niż w analogicznym miesiącu 2023 r.

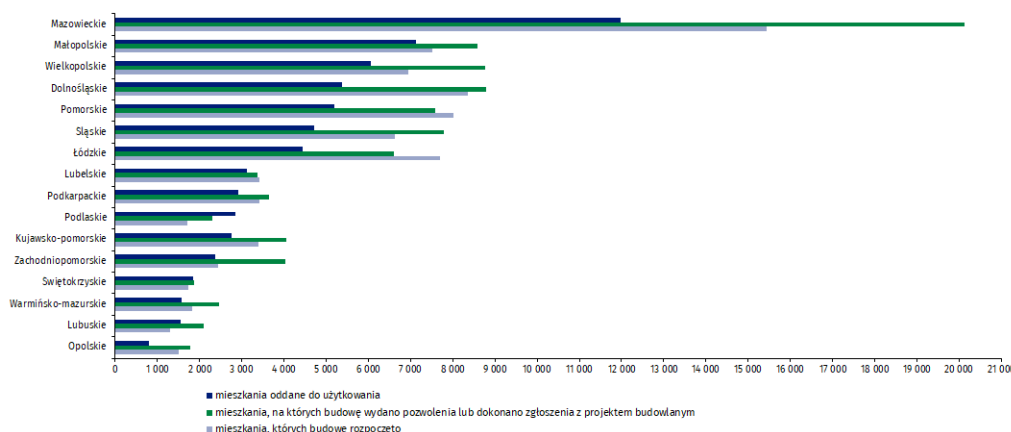
Wykres 1. Budownictwo mieszkaniowe w Polsce



W kwietniu 2024 roku, w porównaniu do poprzedniego miesiąca, spadła liczba mieszkań oddanych do użytkowania (o 11,5%), liczba mieszkań, na których budowę wydano pozwolenia lub dokonano zgłoszenia z projektem budowlanym (o 8,4%) oraz liczba mieszkań, których budowę rozpoczęto (o 10,8%)

W okresie styczeń-kwiecień 2024 r. najwyższe wartości mieszkań oddanych do użytkowania, mieszkań których budowę rozpoczęto oraz na których budowę wydano pozwolenia lub dokonano zgłoszenia z projektem budowlanym, odnotowano w województwie mazowieckim (odpowiednio: 12,0 tys., 15,4 tys., 20,1 tys. mieszkań). Wysokie wartości wystąpiły również w województwach: małopolskim (7,1 tys., 7,5 tys. i 8,6 tys.), dolnośląskim (5,4 tys., 8,4 tys. i 8,8 tys.) oraz wielkopolskim (6,1 tys., 6,9 tys. i 8,8 tys.).

Wykres 2. Budownictwo mieszkaniowe według województw w okresie styczeń-kwiecień 2024 r.



W przypadku cytowania danych Głównego Urzędu Statystycznego prosimy o zamieszczenie informacji: „Źródło danych GUS”, a w przypadku publikowania obliczeń dokonanych na danych opublikowanych przez GUS prosimy o zamieszczenie informacji: „Opracowanie własne na podstawie danych GUS”.

Opracowanie merytoryczne:
Urząd Statystyczny w Lublinie

Dyrektor dr Krzysztof Markowski

Tel: 695 255 301

Rozpowszechnianie:
Wydział Współpracy z Mediami

Tel. komórkowy: +48 695 255 032

Tel. stacjonarne: +48 22 608 38 04, +48 22 449 41 45,
+48 22 608 30 09

e-mail: obslugaprasowa@stat.gov.pl



www.stat.gov.pl



[@GUS_STAT](#)



[@GlownyUrzadStatystyczny](#)



[gus_stat](#)



[glownyurządstatystycznygus](#)



[glownyurządstatystyczny](#)

Powiązane opracowania

[Biuletyn Statystyczny](#)

[Sytuacja społeczno-gospodarcza kraju](#)

[Efekty działalności budowlanej](#)

[Budownictwo](#)

Temat dostępny w bazach danych

[Bank Danych Makroekonomicznych](#)

[Dziedzinowe Bazy Wiedzy - Budownictwo](#)

[Bank Danych Lokalnych](#)

Ważniejsze pojęcia dostępne w słowniku

[Mieszkania, na których budowę wydano pozwolenia lub dokonano zgłoszenia z projektem budowlanym](#)

[Mieszkania, których budowę rozpoczęto](#)

[Mieszkania oddane do użytkowania](#)