

# Budownictwo mieszkaniowe<sup>1</sup> w styczniu 2024 r.

21.02.2024 r.

 **77,3**

Dynamika liczby mieszkań oddanych do użytkowania r/r

W styczniu 2024 roku oddano do użytkowania mniej mieszkań niż przed rokiem. Wzrosła z kolei liczba mieszkań, na których budowę wydano pozwolenia lub dokonano zgłoszenia z projektem budowlanym oraz liczba mieszkań, których budowę rozpoczęto.

## Mieszkania oddane do użytkowania

Według wstępnych danych, w styczniu 2024 roku oddano do użytkowania 14,8 tys. mieszkań, tj. 22,7% mniej niż w analogicznym miesiącu 2023 roku. Deweloperzy przekazali do eksploatacji 8,3 tys. mieszkań – o 25,1% mniej niż przed rokiem, natomiast inwestorzy indywidualni – 6,1 tys. mieszkań, tj. o 22,1% mniej. W ramach tych form budownictwa wybudowano łącznie 97,3% ogółu nowo oddanych mieszkań. W pozostałych formach budownictwa, tj. spółdzielczej, komunalnej oraz społecznej czynszowej oddano do użytkowania łącznie 0,4 tys. mieszkań (wobec 0,2 tys. przed rokiem).

Powierzchnia użytkowa tych nowo wybudowanych mieszkań wyniosła 1,4 mln m<sup>2</sup>, czyli o 21,0% mniej niż przed rokiem, a jej przeciętna wartość dla 1 mieszkania ukształtowała się na poziomie 95,6 m<sup>2</sup>.

Deweloperzy i inwestorzy indywidualni oddali do użytkowania odpowiednio: 56,3% i 41,0% ogólnej liczby mieszkań

**Tablica 1. Mieszkania oddane do użytkowania**

Wyszczególnienie	01 2024		
	Liczba mieszkań	01 2023=100	12 2023=100
<b>Ogółem</b>	<b>14 762</b>	<b>77,3</b>	<b>71,1</b>
Indywidualne	6 057	77,9	89,1
Przeznaczone na sprzedaż lub wynajem	8 307	74,9	61,3
w tym na wynajem	81	85,3	108,0
Spółdzielcze	113	538,1	262,8
Komunalne	183	164,9	136,6
Spółeczne czynszowe	102	115,9	47,9
Zakładowe	-	.	.

<sup>1</sup> Dane wstępne; mogą ulec zmianie po opracowaniu danych ostatecznych.

## Mieszkania, na których budowę wydano pozwolenia lub dokonano zgłoszenia z projektem budowlanym<sup>2</sup>

W styczniu 2024 r. wydano pozwolenia lub dokonano zgłoszenia budowy 20,5 tys. mieszkań, tj. o 34,1% więcej niż rok wcześniej. Pozwolenia na budowę największej liczby mieszkań otrzymali deweloperzy (14,6 tys., wzrost o 42,2% r/r) oraz inwestorzy indywidualni (5,3 tys., wzrost o 11,5%). Łącznie w ramach tych form budownictwa otrzymano pozwolenia lub dokonano zgłoszenia budowy z projektem budowlanym dla 97,3% ogółu mieszkań. W pozostałych formach budownictwa odnotowano 0,6 tys. mieszkań, na których budowę wydano pozwolenia lub dokonano zgłoszenia z projektem budowlanym (w styczniu ubiegłego roku 0,2 tys.).

**Tablica 2. Mieszkania, na których budowę wydano pozwolenia lub dokonano zgłoszenia z projektem budowlanym**

Wyszczególnienie	01 2024		
	Liczba mieszkań	01 2023=100	12 2023=100
<b>Ogółem</b>	<b>20 530</b>	<b>134,1</b>	<b>93,2</b>
Indywidualne	5 343	111,5	91,9
Przeznaczone na sprzedaż lub wynajem	14 632	142,2	92,5
Spółdzielcze	-	.	.
Komunalne	125	403,2	119,0
Spółeczne czynszowe	426	218,5	151,6
Zakładowe	4	.	.

## Mieszkania, których budowę rozpoczęto

W styczniu 2024 r. rozpoczęto budowę 15,7 tys. mieszkań, tj. o 66,4% więcej niż przed rokiem. Deweloperzy rozpoczęli budowę 12,1 tys. mieszkań (o 107,2% więcej), a inwestorzy indywidualni 3,5 tys. (o 0,8% mniej). Łącznie udział tych form budownictwa wyniósł 99,1% ogólnej liczby mieszkań. W pozostałych formach budownictwa rozpoczęto budowę 0,1 tys. mieszkań (tj. prawie dwukrotnie więcej niż w styczniu 2023 r.).

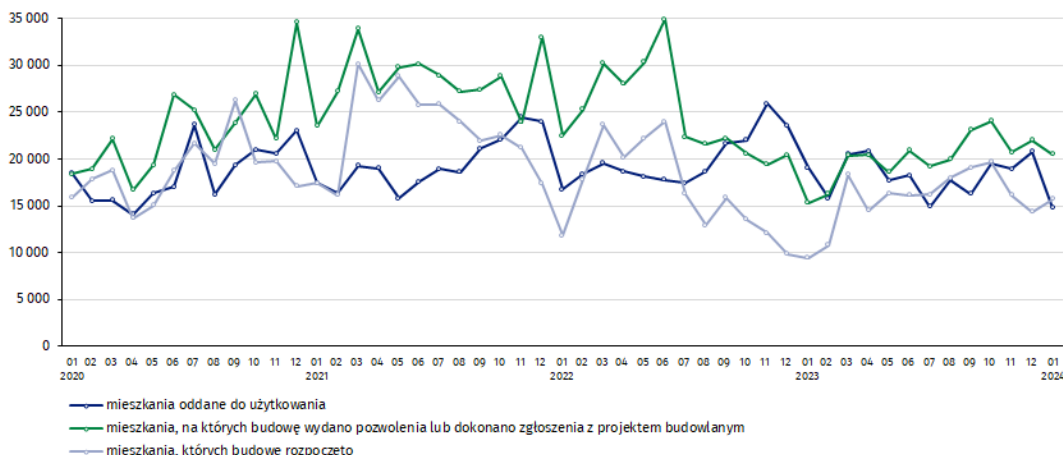
**Tablica 3. Mieszkania, których budowę rozpoczęto**

Wyszczególnienie	01 2024		
	Liczba mieszkań	01 2023=100	12 2023=100
<b>Ogółem</b>	<b>15 720</b>	<b>166,4</b>	<b>109,3</b>
Indywidualne	3 530	99,2	123,8
Przeznaczone na sprzedaż lub wynajem	12 051	207,2	108,1
w tym na wynajem	38	422,2	100,0
Spółdzielcze	23	.	71,9
Komunalne	18	.	54,5
Spółeczne czynszowe	98	136,1	30,9
Zakładowe	-	.	.

<sup>2</sup> łącznie z uproszczoną procedurą dla budynków mieszkalnych jednorodzinnych

Szacuje się, że na koniec stycznia 2024 roku w budowie pozostawało 802,8 tys. mieszkań, tj. o 2,5% mniej niż w analogicznym miesiącu 2023 r.

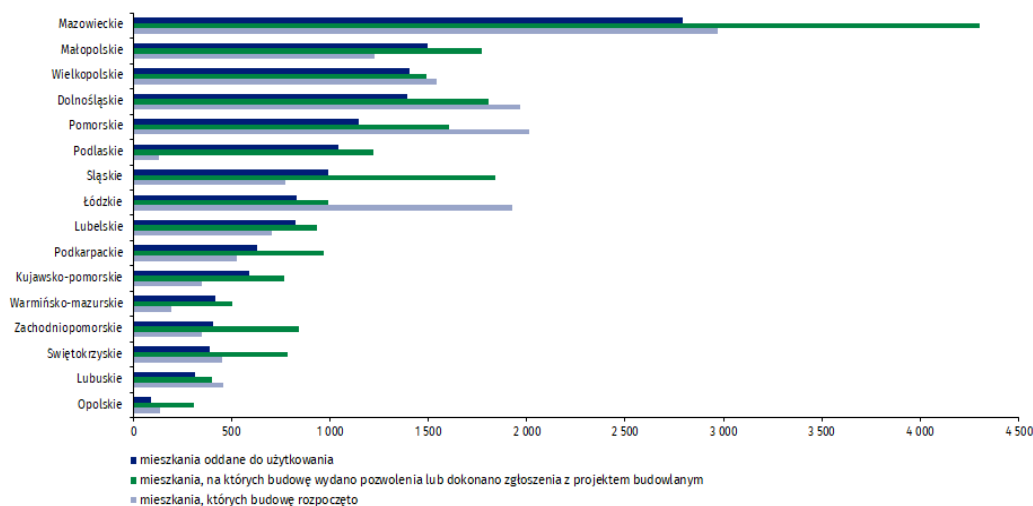
**Wykres 1. Budownictwo mieszkaniowe w Polsce**



W styczniu 2024 roku, w porównaniu do grudnia 2023 roku, zmniejszyła się liczba mieszkań oddanych do użytkowania (o 28,9%) oraz liczba mieszkań, na których budowę wydano pozwolenia lub dokonano zgłoszenia z projektem budowlanym (o 6,8%), wzrosła natomiast liczba mieszkań, których budowę rozpoczęto (o 9,3%)

W styczniu 2024 r. najwyższe wartości dla mieszkań oddanych do użytkowania, mieszkań których budowę rozpoczęto oraz na których budowę wydano pozwolenia lub dokonano zgłoszenia z projektem budowlanym, odnotowano w województwie mazowieckim (odpowiednio: 2,8 tys., 3,0 tys., 4,3 tys. mieszkań). Wysokie wartości zanotowano również w województwie małopolskim (1,5 tys., 1,2 tys. i 1,8 tys.), wielkopolskim (1,4 tys., 1,5 tys. i 1,5 tys.) oraz dolnośląskim (1,4 tys., 2,0 tys. i 1,8 tys.).

**Wykres 2. Budownictwo mieszkaniowe według województw w styczniu 2024 r.**



W przypadku cytowania danych Głównego Urzędu Statystycznego prosimy o zamieszczenie informacji: „Źródło danych GUS”, a w przypadku publikowania obliczeń dokonanych na danych opublikowanych przez GUS prosimy o zamieszczenie informacji: „Opracowanie własne na podstawie danych GUS”.

Opracowanie merytoryczne:  
**Urząd Statystyczny w Lublinie**

**Dyrektor dr Krzysztof Markowski**

Tel: 695 255 301

Rozpowszechnianie:

**Rzecznik Prasowy Prezesa GUS**

**Karolina Banaszek**

Tel: 695 255 011

**Wydział Współpracy z Mediami**

Tel: 22 608 38 04

**e-mail: [obslugaprasowa@stat.gov.pl](mailto:obslugaprasowa@stat.gov.pl)**



[www.stat.gov.pl](http://www.stat.gov.pl)



[@GUS\\_STAT](https://twitter.com/GUS_STAT)



[@GlownyUrzadStatystyczny](https://www.facebook.com/GlownyUrzadStatystyczny)



[gus\\_stat](https://www.instagram.com/gus_stat)



[glownyurządstatystycznygus](https://www.youtube.com/glownyurządstatystycznygus)



[glownyurządstatystyczny](https://www.linkedin.com/company/glownyurządstatystyczny)

### **Powiązane opracowania**

[Biuletyn Statystyczny](#)

[Sytuacja społeczno-gospodarcza kraju](#)

[Efekty działalności budowlanej](#)

[Budownictwo](#)

### **Temat dostępny w bazach danych**

[Mieszkania, których budowę rozpoczęto - dane miesięczne narastające](#)

[Mieszkania oddane do użytkowania - dane kwartalne narastające](#)

[Dziedzinowe Bazy Wiedzy - Budownictwo](#)

[Bank Danych Lokalnych](#)

### **Ważniejsze pojęcia dostępne w słowniku**

[Mieszkania, na których budowę wydano pozwolenia lub dokonano zgłoszenia z projektem budowlanym](#)

[Mieszkania, których budowę rozpoczęto](#)

[Mieszkania oddane do użytkowania](#)