

Budownictwo mieszkaniowe¹ w okresie styczeń-marzec 2022 r.

22.04.2022 r.

 **103,2**

Dynamika liczby mieszkań oddanych do użytkowania r/r

W pierwszym kwartale 2022 roku oddano do użytkowania więcej mieszkań niż przed rokiem. Spadła natomiast liczba mieszkań, na których budowę wydano pozwolenia lub dokonano zgłoszenia z projektem budowlanym oraz liczba mieszkań, których budowę rozpoczęto.

Mieszkania oddane do użytkowania

Według wstępnych danych, w okresie styczeń-marzec 2022 roku oddano do użytkowania 54,7 tys. mieszkań, tj. 3,2% więcej niż w roku ubiegłym. Deweloperzy przekazali do eksploatacji 29,3 tys. mieszkań – o 3,6% mniej niż w 2021 r., natomiast inwestorzy indywidualni – 24,2 tys. mieszkań, tj. 12,6% więcej. W ramach tych form budownictwa wybudowano łącznie 97,8% ogółu nowo oddanych mieszkań. W pozostałych formach budownictwa, tj. spółdzielczej, komunalnej, społecznej czynszowej i zakładowej, oddano do użytkowania łącznie 1 194 mieszkania (wobec 1 110 przed rokiem).

Powierzchnia użytkowa mieszkań oddanych wyniosła 5,4 mln m², czyli o 5,9% więcej niż przed rokiem, a przeciętna powierzchnia użytkowa 1 mieszkania osiągnęła wartość 98,0 m².

Deweloperzy i inwestorzy indywidualni oddali do użytkowania odpowiednio 53,6% i 44,2% ogólnej liczby mieszkań

Tablica 1. Mieszkania oddane do użytkowania

Wyszczególnienie	03 2022			01-03 2022	
	Liczba mieszkań	03 2021=100	02 2022=100	Liczba mieszkań	01-03 2021=100
Ogółem	21 007	109,0	114,0	54 742	103,2
Indywidualne	9 316	121,2	120,1	24 199	112,6
Przeznaczone na sprzedaż lub wynajem	11 174	101,5	108,8	29 349	96,4
w tym na wynajem	118	268,2	138,8	252	123,5
Spółdzielcze	380	105,8	ponad 10-krotnie więcej	579	111,1
Komunalne	4	46-krotnie mniej	32-krotnie mniej	153	30,5
Społeczne czynszowe	133	369,4	58,8	432	502,3
Zakładowe	-	.	.	30	30-krotnie więcej

¹ Dane meldunkowe – mogą ulec zmianie po opracowaniu sprawozdań kwartalnych.

Mieszkania, na których budowę wydano pozwolenia lub dokonano zgłoszenia z projektem budowlanym

W pierwszym kwartale 2022 r. wydano pozwolenia lub dokonano zgłoszenia budowy 77,8 tys. mieszkań, tj. o 8,0% mniej niż w analogicznym okresie 2021 roku. Pozwolenia na budowę największej liczby mieszkań otrzymali deweloperzy (52,0 tys., spadek o 8,2% r/r) oraz inwestorzy indywidualni (24,4 tys., spadek o 10,1%). Łącznie w ramach tych form budownictwa otrzymano pozwolenia lub dokonano zgłoszenia budowy z projektem budowlanym dla 98,2% ogółu mieszkań. W pozostałych formach budownictwa odnotowano 1 365 mieszkań, na których budowę wydano pozwolenia lub dokonano zgłoszenia z projektem budowlanym (774 w roku ubiegłym).

Liczba mieszkań, na których budowę wydano pozwolenia lub dokonano zgłoszenia z projektem budowlanym spadła w 1 kw. 2022 r. o 8,0% r/r

Tablica 2. Mieszkania, na których budowę wydano pozwolenia lub dokonano zgłoszenia z projektem budowlanym

Wyszczególnienie	03 2022			01-03 2022	
	Liczba mieszkań	03 2021=100	02 2022=100	Liczba mieszkań	01-03 2021=100
Ogółem	30 065	88,7	117,8	77 808	92,0
Indywidualne	10 219	100,0	132,7	24 423	89,9
Przeznaczone na sprzedaż lub wynajem	18 908	81,1	108,0	52 020	91,8
Spółdzielcze	233	129,4	ponad 15-krotnie więcej	298	79,0
Komunalne	374	316,9	205,5	621	246,4
Spółeczne czynszowe	331	466,2	295,5	443	314,2
Zakładowe	-	.	.	3	75,0

Mieszkania, których budowę rozpoczęto

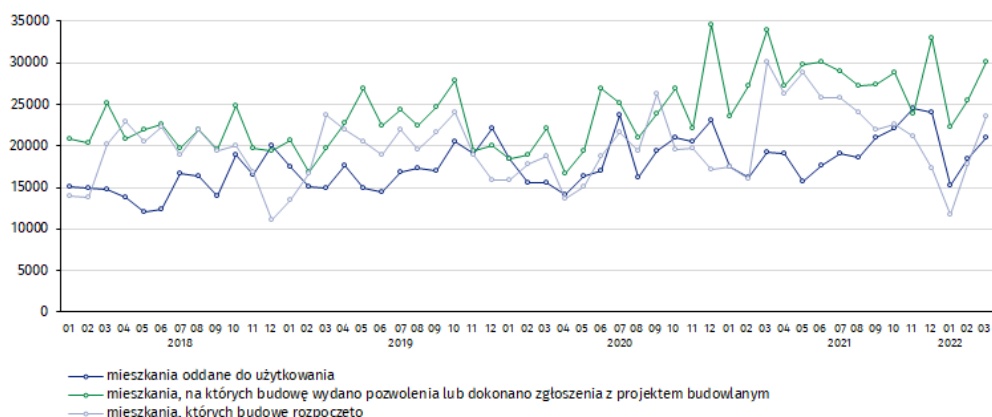
Od początku roku do końca marca 2022 r. rozpoczęto budowę 53,3 tys. mieszkań, tj. o 16,3% mniej niż przed rokiem. Deweloperzy rozpoczęli budowę 31,7 tys. mieszkań (o 21,1% mniej), a inwestorzy indywidualni 20,9 tys. (o 5,8% mniej). Łącznie udział tych form budownictwa wyniósł 98,6% ogólnej liczby mieszkań. W pozostałych formach budownictwa rozpoczęto budowę 757 mieszkań (wobec 1 417 w roku poprzednim).

Tablica 3. Mieszkania, których budowę rozpoczęto

Wyszczególnienie	03 2022			01-03 2022	
	Liczba mieszkań	03 2021=100	02 2022=100	Liczba mieszkań	01-03 2021=100
Ogółem	23 632	78,4	132,4	53 287	83,7
Indywidualne	10 304	86,2	166,1	20 855	94,2
Przeznaczone na sprzedaż lub wynajem	13 015	73,0	115,0	31 675	78,9
w tym na wynajem	40	31,3	.	195	114,0
Spółdzielcze	172	55,8	.	175	36,2
Komunalne	27	27-krotnie więcej	50,0	109	103,8
Spółeczne czynszowe	82	149,1	29,4	441	53,3
Zakładowe	32	.	.	32	.

Szacuje się, że na koniec marca 2022 roku w budowie pozostawało 869,6 tys. mieszkań, tj. o 3,6% więcej niż w analogicznym miesiącu 2021 r.

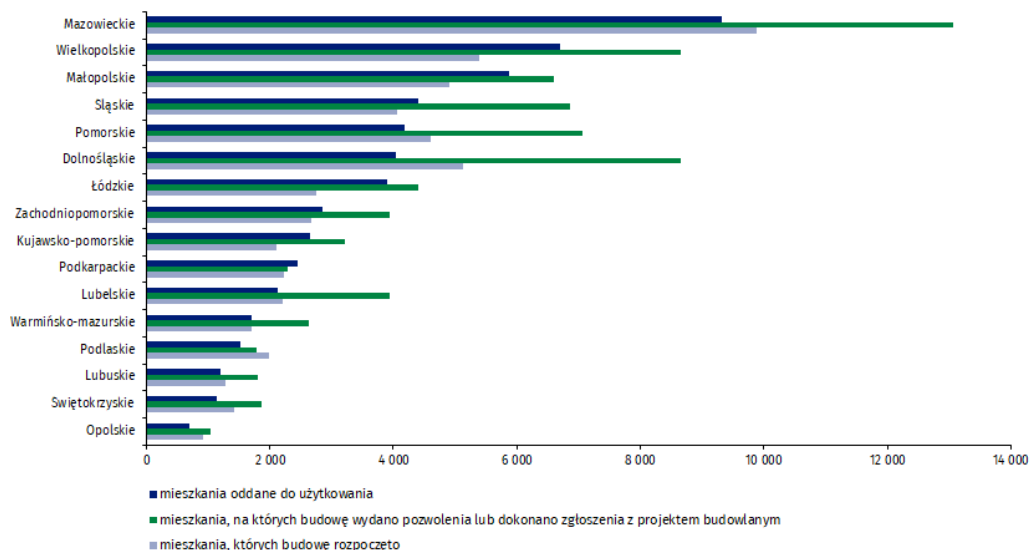
Wykres 1. Ruch budowlany w obszarze budownictwa mieszkaniowego w Polsce



W marcu, w porównaniu do lutego 2022 roku, wzrosła liczba mieszkań oddanych do użytkowania (o 14,0%), a także mieszkań, na których budowę wydano pozwolenia lub dokonano zgłoszenia z projektem budowlanym (o 17,8%) oraz mieszkań, których budowę rozpoczęto (o 32,4%)

W pierwszym kwartale 2022 r. najwyższe wartości dla mieszkań oddanych do użytkowania, mieszkań których budowę rozpoczęto oraz na których budowę wydano pozwolenia lub dokonano zgłoszenia z projektem budowlanym, odnotowano w województwie mazowieckim (odpowiednio 9,3 tys., 9,9 tys. i 13,1 tys. mieszkań). Wysokie wartości zanotowano również w województwie wielkopolskim (6,7 tys., 5,4 tys. i 8,7 tys.) i małopolskim (5,9 tys., 4,9 tys. i 6,6 tys.).

Wykres 2. Ruch budowlany w obszarze budownictwa mieszkaniowego według województw (styczeń- marzec 2022 r.)



W przypadku cytowania danych Głównego Urzędu Statystycznego prosimy o zamieszczenie informacji: „Źródło danych GUS”, a przypadku publikowania obliczeń dokonanych na danych opublikowanych przez GUS prosimy o zamieszczenie informacji: „Opracowanie własne na podstawie danych GUS”.

Opracowanie merytoryczne:
Urząd Statystyczny w Lublinie
Dyrektor Krzysztof Markowski
Tel: 81 533 20 52

Rozpowszechnianie:
Rzecznik Prasowy Prezesa GUS
Karolina Banaszek
Tel: 695 255 011

Wydział Współpracy z Mediami
Tel: 22 608 38 04
e-mail: obslugaprasowa@stat.gov.pl

-  www.stat.gov.pl
-  [@GUS_STAT](https://twitter.com/GUS_STAT)
-  [@GlownyUrzadStatystyczny](https://www.facebook.com/GlownyUrzadStatystyczny)
-  [gus_stat](https://www.instagram.com/gus_stat)
-  [glownyurządstatystycznygus](https://www.youtube.com/glownyurządstatystycznygus)
-  [glownyurządstatystyczny](https://www.linkedin.com/company/glownyurządstatystyczny)

Powiązane opracowania

[Biuletyn Statystyczny](#)
[Sytuacja społeczno-gospodarcza kraju](#)
[Efekty działalności budowlanej](#)
[Budownictwo](#)

Temat dostępny w bazach danych

[Mieszkania, których budowę rozpoczęto - dane miesięczne narastające](#)
[Mieszkania oddane do użytkowania - dane kwartalne narastające](#)
[Bank Danych Lokalnych](#)

Ważniejsze pojęcia dostępne w słowniku

[Mieszkania, na których budowę wydano pozwolenia lub dokonano zgłoszenia z projektem budowlanym](#)
[Mieszkania, których budowę rozpoczęto](#)
[Mieszkania oddane do użytkowania](#)