

Dynamika produkcji budowlano-montażowej w czerwcu 2019 r.^{a)}

23.07.2019 r.


99,3

Dynamika produkcji budowlano-montażowej w porównaniu z czerwcem ub. roku

W czerwcu br. wartość produkcji budowlano-montażowej w cenach stałych w ujęciu miesięcznym spadła, a w ujęciu narastającym wzrosła, w porównaniu do analogicznych okresów ubiegłego roku.

Według wstępnych danych, produkcja budowlano-montażowa (w cenach stałych) zrealizowana na terenie kraju przez przedsiębiorstwa budowlane o liczbie pracujących powyżej 9 osób w czerwcu br. była niższa w porównaniu z analogicznym okresem ub. roku o 0,7% oraz wyższa w porównaniu z majem br. o 9,3% (przed rokiem wzrosła - odpowiednio o 24,7% i 20,6%). W okresie styczeń-czerwiec 2019 r. produkcja budowlano-montażowa wzrosła o 6,6% w odniesieniu do tego samego okresu ub. roku, kiedy notowano wzrost o 23,7%.

W porównaniu z majem br. wystąpił wzrost wartości produkcji budowlano-montażowej

Tablica 1. Dynamika produkcji budowlano-montażowej (w cenach stałych)

WYSZCZEGÓLNIENIE	VI 2019		I-VI 2019 ¹
	V 2019=100	VI 2018=100	I-VI 2018=100
BUDOWNICTWO	109,3	99,3	106,6
Budowa budynków ^Δ	109,0	98,2	104,2
Budowa obiektów inżynierii lądowej i wodnej ^Δ	113,5	100,0	107,5
Roboty budowlane specjalistyczne	102,7	99,4	108,5

^Δ Nazwa skrócona według PKD 2007.

¹ Dane z uwzględnieniem informacji ostatecznych o produkcji i cenach w maju oraz meldunkowych w czerwcu.

^{a)} Dane meldunkowe; obejmują przedsiębiorstwa o liczbie pracujących powyżej 9 osób, których przeważający rodzaj działalności zaliczono do sekcji F „Budownictwo” według Polskiej Klasyfikacji Działalności 2007 (PKD 2007).

W stosunku do czerwca ub. roku spadki wartości produkcji budowlano-montażowej odnotowano w jednostkach zajmujących się budową budynków (1,8%) oraz wśród jednostek, których podstawowym rodzajem działalności były roboty budowlane specjalistyczne (0,6%). W jednostkach, których podstawowym rodzajem działalności była budowa obiektów inżynierii lądowej i wodnej wartość produkcji budowlano-montażowej nie uległa zmianie.

W porównaniu z majem br. wzrost wartości zrealizowanych robót zaobserwowano we wszystkich działach budownictwa, przy czym w jednostkach zajmujących się budową obiektów inżynierii lądowej i wodnej – o 13,5%, realizujących roboty związane z budową budynków – o 9,0%, a w przedsiębiorstwach realizujących roboty specjalistyczne – o 2,7%.

W okresie styczeń-czerwiec br. największy wzrost (8,5%) wartości produkcji budowlano-montażowej wystąpił w jednostkach, których podstawowym rodzajem działalności było wykonywanie robót specjalistycznych. Wzrosty odnotowały również przedsiębiorstwa zajmujące się budową obiektów inżynierii lądowej i wodnej (7,5%) oraz budową budynków (4,2%).

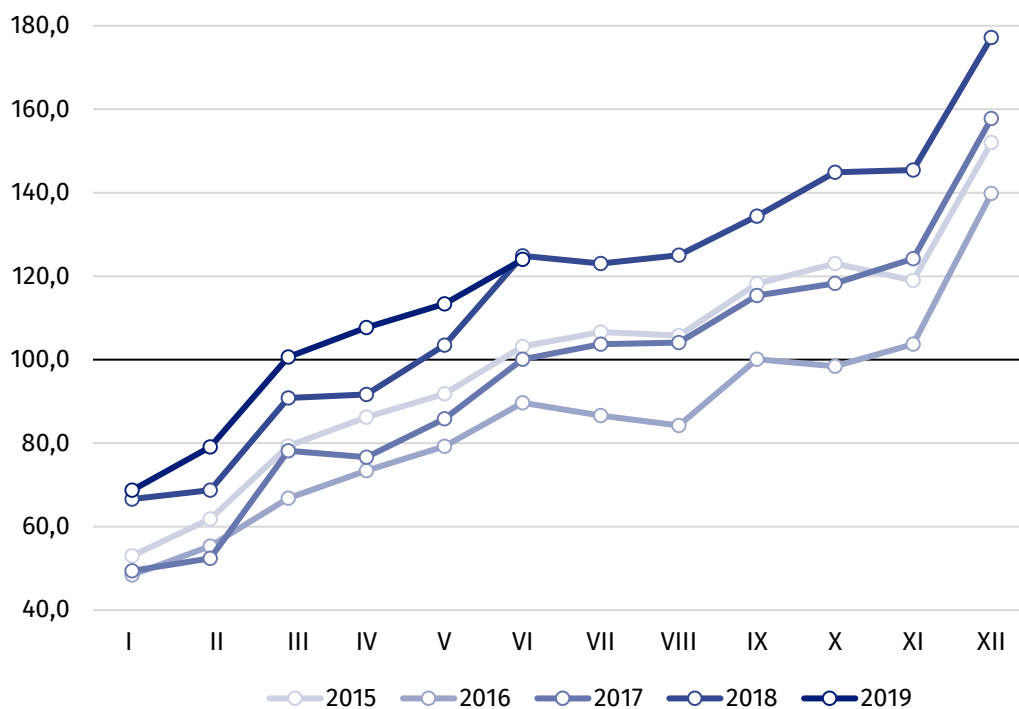
Wartość produkcji budowlano-montażowej obejmująca roboty inwestycyjne w czerwcu 2019 r. była niższa o 0,4% w porównaniu z analogicznym miesiącem poprzedniego roku (rok temu wzrost o 20,8%), natomiast wartość robót o charakterze remontowym zmniejszyła się o 1,3% (przed rokiem wzrost o 31,6%).

W okresie styczeń-czerwiec br. wzrost wartości robót inwestycyjnych w odniesieniu do tego samego okresu ub. roku wyniósł 6,7%, zaś remontowych 6,3% (wobec wzrostów analogicznych robót o 23,3% i 24,4% w 2018 r.).

W porównaniu z czerwcem ub. r. wystąpił spadek wartości produkcji budowlano-montażowej dla jednostek, których podstawowym rodzajem działalności była budowa budynków oraz roboty specjalistyczne

W pierwszym półroczu 2019 r. wartość robót inwestycyjnych wzrosła o 6,7% r/r

Wykres 1. Dynamika produkcji budowlano-montażowej (ceny stałe) - przeciętna miesięczna 2015=100²



² Dane meldunkowe dla miesiąca czerwca.

Dynamika produkcji budowlano-montażowej w czerwcu br. (w cenach stałych) w porównaniu do przeciętnej miesięcznej wartości z roku 2015 wyniosła 124,0.

Po wyeliminowaniu wpływu czynników o charakterze sezonowym, produkcja budowlano-montażowa ukształtowała się na poziomie wyższym o 4,7% w porównaniu z analogicznym miesiącem ub. roku oraz o 0,1% wyższym w porównaniu z majem bieżącego roku.

Opracowanie merytoryczne:
Urząd Statystyczny w Lublinie
Zofia Kurlej
Tel: 22 81 533 23 01
e-mail: Z.Kurlej@stat.gov.pl

Rzeczposzechnianie:
Rzecznik Prasowy Prezesa GUS
Karolina Banaszek
Tel: 22 608 3475, 22 608 3009
e-mail: rzecznik@stat.gov.pl

Wydział Współpracy z Mediami

Tel: 22 608 3491, 22 608 3804

e-mail: obslugaprasowa@stat.gov.pl



www.stat.gov.pl



[@GUS_STAT](https://twitter.com/GUS_STAT)



[@GlownyUrzadStatystyczny](https://www.facebook.com/GlownyUrzadStatystyczny)

Powiązane opracowania

[Biuletyn Statystyczny](#)

[Sytuacja społeczno-gospodarcza kraju](#)

Temat dostępny w bazach danych

[Dziedzinowe Bazy Wiedzy - Budownictwo](#)

[Wskaźniki makroekonomiczne](#)

[Bank Danych Makroekonomicznych](#)

[Bank Danych Lokalnych](#)

Ważniejsze pojęcia dostępne w słowniku

[Sprzedaż produkcji budowlano-montażowej](#)

[Indeks \(dynamika\) sprzedaży produkcji budowlano-montażowej w cenach stałych \(niewyrównana sezonowo\)](#)

[Indeks \(dynamika\) sprzedaży produkcji budowlano-montażowej \(wyrównany sezonowo\)](#)

[Sprzedaż robót budowlanych o charakterze inwestycyjnym](#)

[Sprzedaż robót budowlanych o charakterze remontowym i pozostałych](#)