

Dynamika produkcji budowlano-montażowej w listopadzie 2019 r.^{a)}

23.12.2019 r.



Dynamika produkcji budowlano-montażowej w porównaniu z listopadem ub. roku

Według wstępnych danych produkcja budowlano-montażowa (w cenach stałych) zrealizowana na terenie kraju przez przedsiębiorstwa budowlane o liczbie pracujących powyżej 9 osób w listopadzie br. była niższa o 4,7% w porównaniu z analogicznym okresem ub. roku oraz o 0,4% w stosunku do października br. (przed rokiem wzrosty odpowiednio – o 17,0% i 0,3%).

W okresie styczeń-listopad 2019 r. produkcja budowlano-montażowa wzrosła o 2,8% w odniesieniu do tego samego okresu ub. roku, kiedy notowano wzrost o 19,7%.

Tablica 1. Dynamika produkcji budowlano-montażowej (w cenach stałych)

WYSZCZEGÓLNIENIE	XI 2019		I-XI 2019 ¹
	X 2019=100	XI 2018=100	I-XI 2018=100
BUDOWNICTWO	99,6	95,3	102,8
Budowa budynków ^Δ	98,5	105,7	102,7
Budowa obiektów inżynierii lądowej i wodnej ^Δ	102,9	93,0	102,4
Roboty budowlane specjalistyczne	94,9	87,2	103,6

W porównaniu z październikiem br. odnotowano spadek wartości produkcji budowlano-montażowej

^Δ Nazwa skrócona według PKD 2007.

¹ Dane z uwzględnieniem informacji ostatecznych o produkcji i cenach w październiku oraz meldunkowych w listopadzie.

^{a)} Dane meldunkowe; obejmują przedsiębiorstwa o liczbie pracujących powyżej 9 osób, których przeważający rodzaj działalności zaliczono do sekcji F „Budownictwo” według Polskiej Klasyfikacji Działalności 2007 (PKD 2007).

W stosunku do listopada ub. roku wzrost wartości produkcji budowlano-montażowej zaobserwowano dla jednostek zajmujących się budową budynków (5,7%). Natomiast wartość produkcji budowlano-montażowej była mniejsza w jednostkach zajmujących się budową obiektów inżynierii lądowej i wodnej (7,0%) oraz wykonujących roboty budowlane specjalistyczne (12,8%).

W porównaniu z październikiem br. wzrost (2,9%) wartości zrealizowanych robót zanotowano w przedsiębiorstwach specjalizujących się we wznoszeniu obiektów inżynierii lądowej i wodnej. W pozostałych dwóch działach budownictwa odnotowano zmniejszenie wartości zrealizowanych robót, przy czym w jednostkach realizujących roboty związane z budową budynków o 1,5%, a wykonujących roboty specjalistyczne o 5,1%.

W okresie styczeń-listopad br. największy wzrost (3,6%) wartości produkcji budowlano-montażowej wystąpił w przedsiębiorstwach zajmujących się wykonywaniem robót specjalistycznych. Wzrosty odnotowały również przedsiębiorstwa, których podstawowym rodzajem działalności była budowa budynków (2,7%) oraz budowa obiektów inżynierii lądowej i wodnej (2,4%).

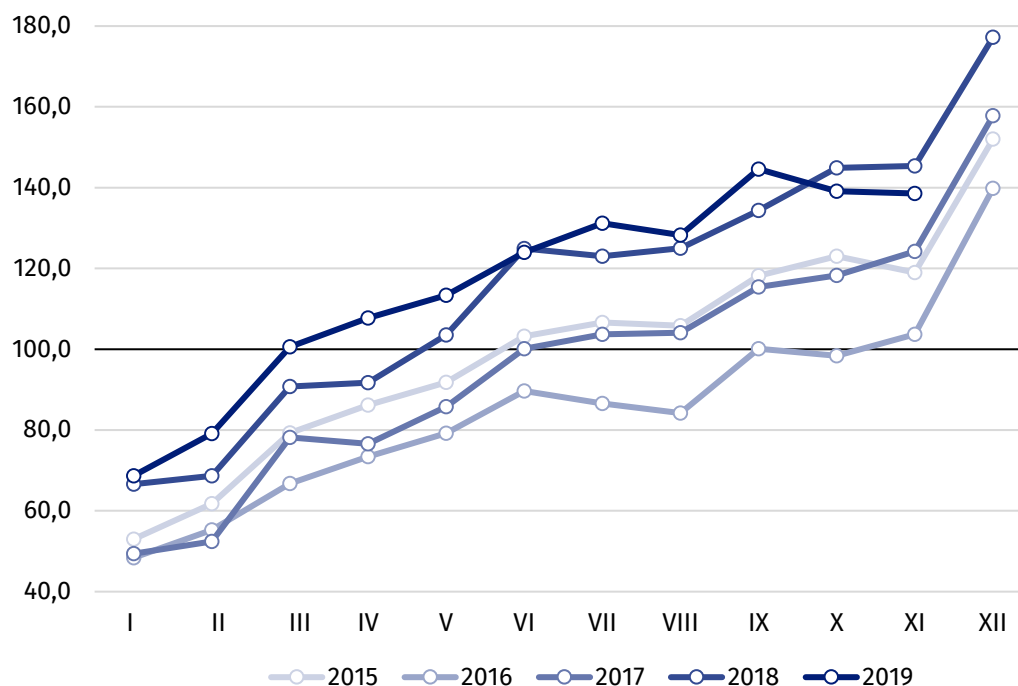
Wartość produkcji budowlano-montażowej obejmująca roboty inwestycyjne w listopadzie 2019 r. była niższa o 1,4% w porównaniu z analogicznym miesiącem poprzedniego roku (rok temu wzrost o 10,9%), natomiast wartość robót o charakterze remontowym zmniejszyła się o 9,7% (przed rokiem wzrost o 27,5%).

W okresie styczeń-listopad br. wzrost wartości robót inwestycyjnych w odniesieniu do tego samego okresu ub. roku wyniósł 3,5%, zaś remontowych 1,7% (wobec wzrostów analogicznych robót o 17,2% i 23,9% w 2018 r.).

W porównaniu z listopadem ub. r. wystąpił wzrost wartości produkcji budowlano-montażowej wśród jednostek, których podstawowym rodzajem działalności była budowa budynków

W okresie jedenastu miesięcy 2019 r. wartość robót inwestycyjnych wzrosła o 3,5% r/r

Wykres 1. Dynamika produkcji budowlano-montażowej (ceny stałe) - przeciętna miesięczna 2015=100²



² Dane meldunkowe dla miesiąca listopada.

Dynamika produkcji budowlano-montażowej w październiku br. (w cenach stałych) w porównaniu do przeciętnej miesięcznej wartości z roku 2015 wyniosła 138,6.

Po wyeliminowaniu wpływu czynników o charakterze sezonowym, produkcja budowlano-montażowa ukształtowała się na poziomie wyższym o 1,0% w porównaniu z analogicznym miesiącem ub. roku oraz o 3,0% wyższym w porównaniu z październikiem bieżącego roku.

Opracowanie merytoryczne:
Urząd Statystyczny w Lublinie
Zofia Kurlej
Tel: 81 533 23 01
e-mail: Z.Kurlej@stat.gov.pl

Rzeczposzechnianie:
Rzecznik Prasowy Prezesa GUS
Karolina Banaszek
Tel: 22 608 34 75, 22 608 30 09
e-mail: rzecznik@stat.gov.pl

Wydział Współpracy z Mediami

Tel: 22 608 34 91, 22 608 38 04

e-mail: obslugaprasowa@stat.gov.pl



www.stat.gov.pl



[@GUS_STAT](https://twitter.com/GUS_STAT)



[@GlownyUrzadStatystyczny](https://www.facebook.com/GlownyUrzadStatystyczny)

Powiązane opracowania

[Biuletyn Statystyczny](#)

[Sytuacja społeczno-gospodarcza kraju](#)

Temat dostępny w bazach danych

[Dziedzinowe Bazy Wiedzy - Budownictwo](#)

[Wskaźniki makroekonomiczne](#)

[Bank Danych Makroekonomicznych](#)

[Bank Danych Lokalnych](#)

Ważniejsze pojęcia dostępne w słowniku

[Sprzedaż produkcji budowlano-montażowej](#)

[Indeks \(dynamika\) sprzedaży produkcji budowlano-montażowej w cenach stałych \(niewyrównana sezonowo\)](#)

[Indeks \(dynamika\) sprzedaży produkcji budowlano-montażowej \(wyrównany sezonowo\)](#)

[Sprzedaż robót budowlanych o charakterze inwestycyjnym](#)

[Sprzedaż robót budowlanych o charakterze remontowym i pozostałych](#)