



Opracowania sygnałne

## Dynamika produkcji przemysłowej i budowlano – montażowej w maju 2015 r.<sup>a)</sup>

W maju br. **produkcja sprzedana przemysłu** była wyższa o 2,8% w porównaniu z majem ub. roku, natomiast w **produkcji budowlano-montażowej** odnotowano wzrost o 1,3%. W okresie styczeń-maj br. produkcja sprzedana przemysłu była o 4,1% wyższa w porównaniu z analogicznym okresem ub. roku, kiedy notowano wzrost o 4,7%, natomiast produkcja budowlano-montażowa była o 2,9% wyższa niż przed rokiem, kiedy notowano wzrost o 11,3%.

Dynamika produkcji przemysłowej i budowlano-montażowej w rzeczywistym czasie pracy (w cenach stałych) kształtowała się następująco:

Wyszczególnienie	V		I-V <sup>b)</sup>	V
	miesiąc poprzedni = 100	analogiczny okres ub. roku = 100		przeciętna miesięczna 2010 = 100
<b>PRZEDSIĘBIORSTWA PRZEMYSŁOWE</b>				
<b>Ogółem</b> .....	<b>98,7</b>	<b>102,8</b>	<b>104,1</b>	<b>115,5</b>
Górnictwo i wydobywanie .....	104,3	113,0	102,3	101,4
Przetwórstwo przemysłowe .....	99,3	102,9	105,0	120,2
Wytwarzanie i zaopatrywanie w energię elektryczną, gaz, parę wodną i gorącą wodę <sup>Δ</sup> .....	87,4	95,9	96,7	82,0
Dostawa wody; gospodarowanie ściekami i odpadami; rekultywacja <sup>Δ</sup> .....	102,3	104,1	103,5	117,1
<b>PRZEDSIĘBIORSTWA BUDOWLANE</b>				
<b>Ogółem</b> .....	<b>106,4</b>	<b>101,3</b>	<b>102,9</b>	<b>94,2</b>

<sup>a)</sup> Dane meldunkowe; obejmują przedsiębiorstwa o liczbie pracujących powyżej 9 osób.

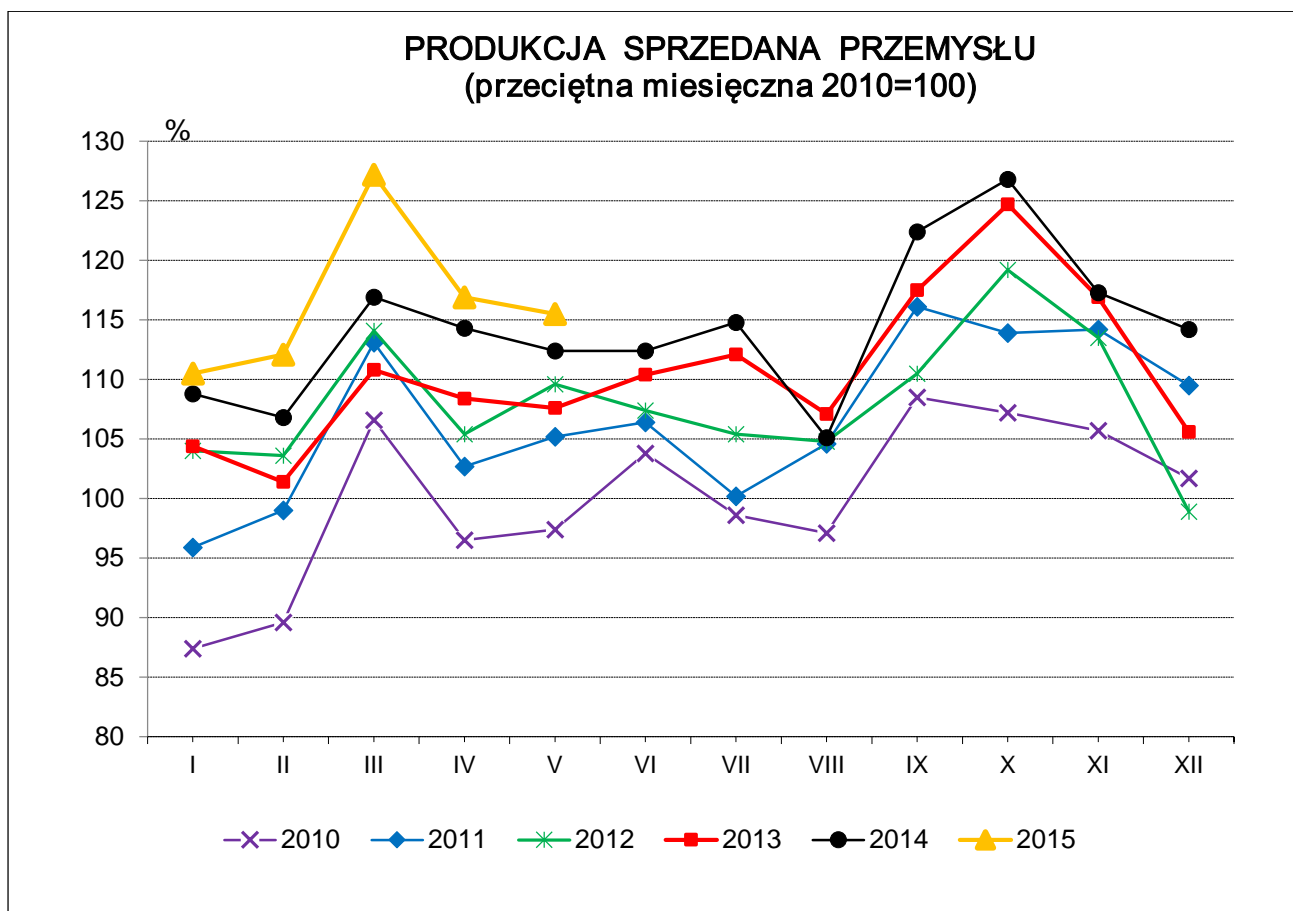
<sup>b)</sup> Dane z uwzględnieniem ostatecznych informacji o produkcji i cenach w kwietniu oraz meldunkowych – w maju.

<sup>Δ</sup> Nazwa skrócona według PKD 2007.

Według wstępnych danych **produkcja sprzedana przemysłu** w cenach stałych (w przedsiębiorstwach o liczbie pracujących powyżej 9 osób) była w maju br. o 2,8% wyższa niż przed rokiem (kiedy notowano wzrost o 4,4%) i o 1,3% niższa w porównaniu z kwietniem br. Po wyeliminowaniu wpływu czynników o charakterze sezonowym produkcja sprzedana przemysłu ukształtowała się na poziomie o 5,3% wyższym niż w analogicznym miesiącu ub. roku i o 0,9% wyższym w porównaniu z kwietniem br.

W stosunku do maja ub. roku wzrost produkcji sprzedanej odnotowano w 22 (spośród 34) działach przemysłu m.in. w produkcji koksu i produktów rafinacji ropy naftowej – o 13,9%, urządzeń elektrycznych – o 8,6%, mebli – o 8,4%, maszyn i urządzeń – o 5,3%, wyrobów z metali – o 5,0%, wyrobów z gumy i tworzyw sztucznych – o 4,5%, chemikaliów i wyrobów chemicznych – o 3,1%. Spadek produkcji sprzedanej przemysłu, w porównaniu z majem ub. roku, wystąpił w 12 działach, m.in. w produkcji komputerów, wyrobów elektronicznych i optycznych – o 12,3%, napojów – o 4,3%, w wytwarzaniu i zaopatrywaniu w energię elektryczną, gaz, parę wodną i gorącą wodę – o 4,1%, w produkcji wyrobów farmaceutycznych – o 2,6% oraz metali – o 1,6%.

Kształtowanie się dynamiki produkcji sprzedanej przemysłu, w porównaniu z przeciętnym miesięcznym poziomem 2010 r. ilustruje poniższy wykres:

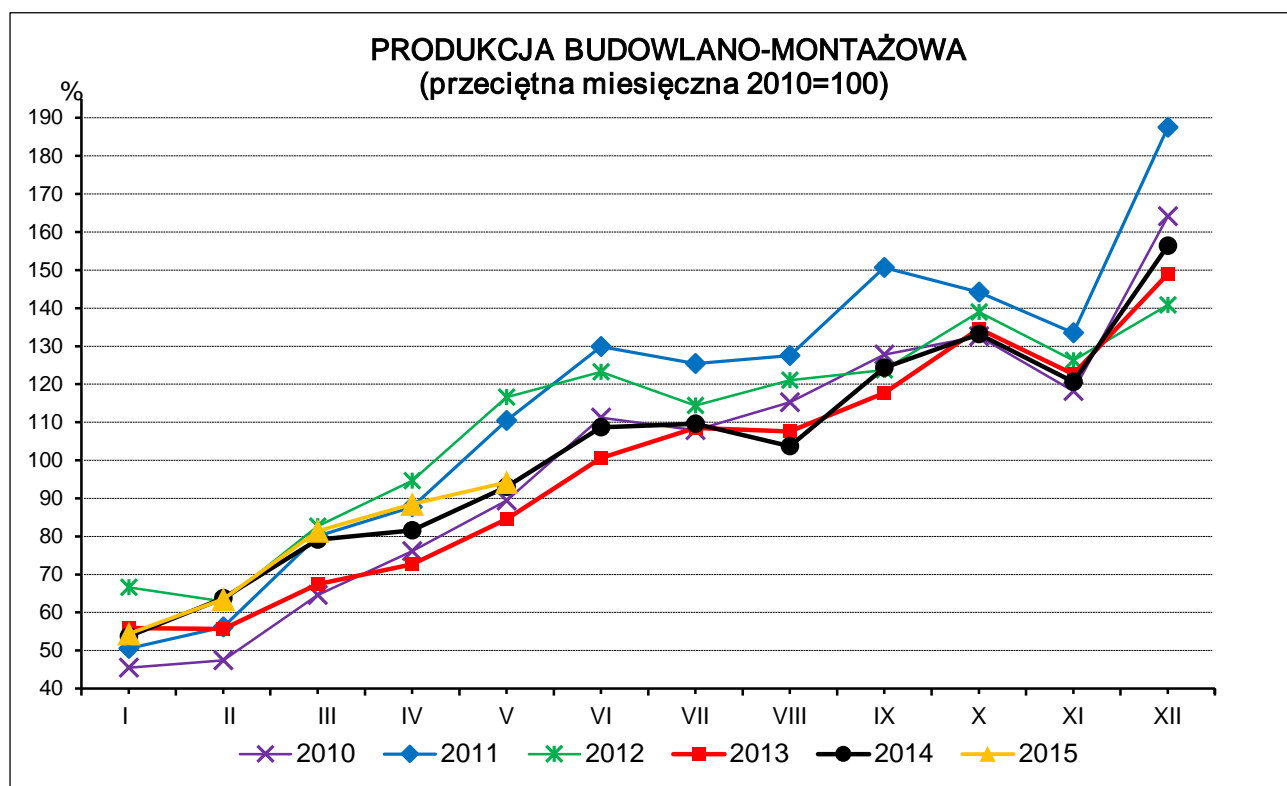


Według wstępnych danych **produkcja budowlano-montażowa** (w cenach stałych), obejmująca roboty o charakterze inwestycyjnym i remontowym, zrealizowana na terenie kraju przez przedsiębiorstwa budowlane o liczbie pracujących powyżej 9 osób, była w maju br. wyższa o 1,3% niż przed rokiem (kiedy notowano wzrost o 10,0%) i o 6,4% w porównaniu z kwietniem br. Po wyeliminowaniu wpływu czynników o charakterze sezonowym produkcja budowlano-montażowa ukształtowała się na poziomie o 4,8% wyższym niż w maju ub. roku i o 4,8% niższym w porównaniu z kwietniem br.

W stosunku do maja ub. roku wzrost poziomu zrealizowanych robót odnotowano w jednostkach zajmujących się głównie robotami związanymi z budową obiektów inżynierii lądowej i wodnej - o 7,3% oraz w podmiotach, których podstawowym rodzajem działalności są roboty budowlane specjalistyczne – o 5,2%, natomiast spadek produkcji wystąpił w podmiotach specjalizujących się we wznoszeniu budynków - o 7,2%.

W porównaniu z kwietniem br. wzrost produkcji zanotowano w przedsiębiorstwach zajmujących się robotami budowlanymi specjalistycznymi - o 19,9% i w specjalizujących się we wznoszeniu budynków - o 4,3%, a spadek w jednostkach, których podstawowym rodzajem działalności jest wykonywanie obiektów inżynierii lądowej i wodnej - o 0,4%.

Kształtowanie się dynamiki produkcji budowlano-montażowej, w porównaniu z przeciętnym miesięcznym poziomem 2010 r. ilustruje poniższy wykres:



Opracowanie merytoryczne:  
**Departament Produkcji**  
**Beata Kaczorowska tel. (22) 608 34 16,**  
**Janusz Kobylarz tel. (22) 608 37 67**

Rozpowszechnianie:  
**Rzecznik Prasowy Prezesa GUS**  
**Artur Satora**  
**Tel: 22 608 3475, 22 608 3009**  
**e-mail: [rzecznik@stat.gov.pl](mailto:rzecznik@stat.gov.pl)**