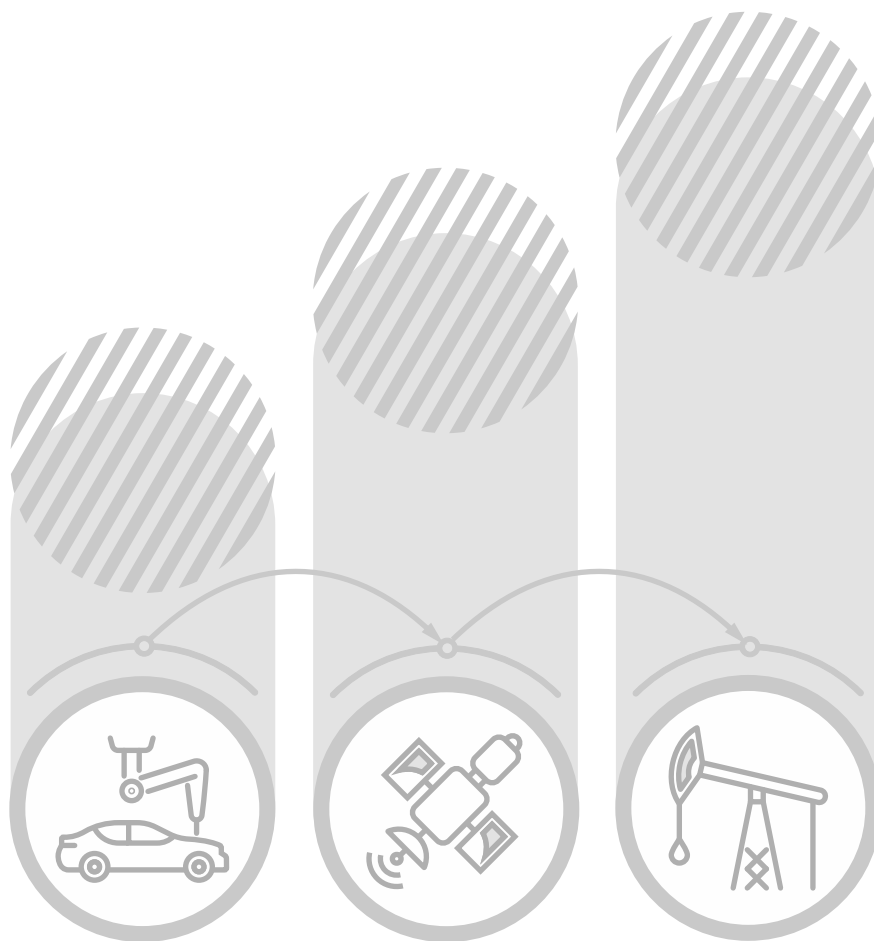


## Produkcja ważniejszych wyrobów przemysłowych w lutym 2025 r.





## **Produkcja ważniejszych wyrobów przemysłowych w lutym 2025 r.**

Główny Urząd Statystyczny

**Opracowanie merytoryczne**

Główny Urząd Statystyczny, Departament Przedsiębiorstw

**Pod kierunkiem**

Katarzyna Walkowska

**Zespół autorski**

Elżbieta Fidrych, Adam Górecki, Monika Hodzyńska, Katarzyna Korfanty-Rusiniak, Anna Kruk, Agnieszka Marczak, Anna Pazik, Krzysztof Szewczuk, Jerzy Tumiłowicz

e-ISSN 2720-6718

**Publikacja dostępna na stronie internetowej**

<http://www.stat.gov.pl>

**Przy publikowaniu danych GUS prosimy o podanie źródła**



## Przedmowa

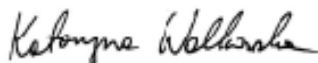
Niniejsza publikacja zawiera dane o produkcji ważniejszych wyrobów lub grup asortymentowych reprezentujących poszczególne działy Polskiej Klasyfikacji Wyrobów i Usług (PKWiU 2015) dla sekcji B „Produkty górnictwa i wydobywania” oraz sekcji C „Produkty przetwórstwa przemysłowego” pozyskiwane w ramach comiesięcznych badań.

Celem publikacji jest przedstawienie zmian produkcji wyrobów przemysłowych na podstawie danych wyrażonych w fizycznych jednostkach miary w poszczególnych miesiącach ostatnich dwóch lat. Dobór prezentowanych wyrobów przemysłowych jest odpowiedzią na potrzeby szerokiego grona użytkowników, w tym administracji rządowej, stowarzyszeń producentów, producentów indywidualnych, instytucji naukowych.

Przekazując do rąk Państwa niniejszą publikację wyrażamy nadzieję, że prezentowane dane będą cennym źródłem informacji o produkcji najważniejszych wyrobów w Polsce. Jednocześnie będziemy zobowiązani za przekazanie wszelkich uwag i sugestii dotyczących zakresu danych zawartych w niniejszym opracowaniu, co pozwoli na lepsze dostosowanie publikacji do potrzeb odbiorców.

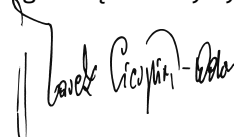
Korzystając z okazji składamy podziękowania wszystkim Sprawozdawcom uczestniczącym w miesięcznym badaniu o produkcji wyrobów przemysłowych, realizowanym na sprawozdaniu P-02 „Meldunek o produkcji i zapasach wyrobów przemysłowych”, dzięki którym możliwe było opracowanie tej publikacji.

Dyrektor  
Departamentu Przedsiębiorstw



Katarzyna Walkowska

Prezes  
Głównego Urzędu Statystycznego



dr hab. Marek Cierpiat-Wolan

# Spis treści

Przedmowa.....	3
Objaśnienia znaków umownych .....	5
Ważniejsze skróty .....	6
Wstęp .....	7
Synteza .....	8
Uwagi metodologiczne .....	11
Spis tablic (tablice dostępne jako pliki do pobrania w formacie XLSX)	
Tablica 1. Produkcja wytworzona ważniejszych wyrobów przemysłowych w lutym 2025 r.	
Tablica 2. Produkcja wytworzona ważniejszych wyrobów w poszczególnych miesiącach 2024 r. i 2025 r.	
Tablica 3. Produkcja sprzedana ważniejszych wyrobów przemysłowych w lutym 2025 r.	
Tablica 4. Produkcja sprzedana ważniejszych wyrobów w poszczególnych miesiącach 2024 r. i 2025 r.	
Wykaz nazw grupowań prezentowanych w publikacji w powiązaniu z symbolami PRODPOL	

## Objaśnienia znaków umownych

Symbol	Opis
Kreska (-)	oznacza, że zjawisko nie wystąpiło
Zero (0)	zjawisko istniało w wielkości mniejszej od 0,5
Kropka (.)	oznacza: brak informacji, konieczność zachowania tajemnicy statystycznej lub że wypełnienie pozycji jest niemożliwe albo niecelowe
Znak *	oznacza, że dane zostały zmienione w stosunku do wcześniej opublikowanych
w tym	oznacza, że nie podaje się wszystkich składników sumy

## Ważniejsze skróty

Symbol	Nazwa
mln zł	miliony złotych
t	tona
tys. t	tysiąc ton
km	kilometr
dam <sup>3</sup>	dekametr sześcienny
hm <sup>3</sup>	hektometr sześcienny
MVA	megawoltoamper
GWh	gigawatogodzina
szt.	sztuka
tys. szt.	tysiąc sztuk
mln szt.	milion sztuk
tys. par	tysiąc par
tys. hl	tysiąc hektolitrów
tys. hl 10%	tysiące hektolitrów przeliczeniowej objętości produktu o 10% zawartości czystego składnika
mln ceg.	milion cegieł przeliczeniowych materiałów ściennych
MW	megawat
tys. t Cu	tysiąc ton miedzi



## Wstęp

Badanie produkcji wyrobów przemysłowych w fizycznych jednostkach miary jest uzupełnieniem badania produkcji sprzedanej przemysłu, pozwalającym na bieżącą, comiesięczną ocenę tendencji rozwoju produkcji w kraju. W publikacji zamieszczono dane o produkcji wytworzonej na terenie Polski dla 462 wyrobów lub grup asortymentowych, reprezentujących ważniejsze branże produkcji przemysłowej.

Dane zostały opracowane na podstawie miesięcznego badania produktowego realizowanego na sprawozdaniu P-02 „Meldunek o produkcji i zapasach wyrobów przemysłowych”. Badaniem objęte są przedsiębiorstwa produkujące wyroby przemysłowe niezależnie od rodzaju prowadzonej działalności gospodarczej, w których liczba pracujących wynosi 50 lub więcej osób.

Wyroby lub grupy asortymentowe prezentowane są według nomenklatury PRODPOL opartej na Polskiej Klasyfikacji Wyrobów i Usług (PKWiU 2015) oraz europejskiej Liście PRODCOM. W niektórych przypadkach wyroby prezentowane są według dodatkowych grupowań, stanowiących sumę wybranych pozycji z nomenklatury PRODPOL.

W tablicy 1 zamieszczono dane o produkcji wytworzonej wyrobów w lutym 2025 r. wraz ze wskaźnikami dynamiki produkcji w odniesieniu do miesiąca poprzedniego oraz do analogicznego okresu roku ubiegłego.

W tablicy 2 przedstawiona jest retrospekcja danych o produkcji wytworzonej wyrobów, obejmująca miesiące roku bieżącego i ubiegłego.

W tablicy 3 zamieszczono dane o produkcji sprzedanej wybranych wyrobów producentów w lutym 2025 r. wraz ze wskaźnikami dynamiki produkcji w odniesieniu do miesiąca poprzedniego oraz do analogicznego okresu roku ubiegłego.

W tablicy 4 przedstawiona jest retrospekcja danych o produkcji sprzedanej wyrobów, obejmująca miesiące roku bieżącego i ubiegłego.

Wskaźniki dynamiki zamieszczone w publikacji w tablicach 1 i 3 uwzględniają korekty, które dotyczą poprzednich okresów.

W tablicach 2 i 4 suma danych z poszczególnych miesięcy nie zawsze musi być zgodna z danymi narastającymi (tj. od początku roku do końca miesiąca sprawozdawczego), gdyż niewielkie korekty, do 3% na poziomie kraju dla danego wyrobu, ujmowane są tylko w danych narastających. Dane skorygowane w stosunku do danych prezentowanych w ubiegłym miesiącu oznaczone są gwiazdką.

Przyczyny różnic, które mogą wystąpić między wielkością produkcji wytworzonej i produkcji sprzedanej, zostały przedstawione w uwagach metodologicznych.

Na końcu publikacji został dodany wykaz nazw grupowań prezentowanych w publikacji w powiązaniu z symbolami PRODPOL.

## Synteza

W lutym 2025 roku badaniem produktowym realizowanym na sprawozdaniu P-02 „Meldunek o produkcji i zapasach wyrobów przemysłowych” objętych było ponad 7 000 podmiotów gospodarczych o liczbie pracujących 50 i więcej osób, które produkowały wyroby wymienione w nomenklaturze PRODPOL do badań miesięcznych w 2025 r.

W publikacji prezentowane są dane o produkcji wytworzonej dla 477 wyrobów i grup asortymentowych oraz dane o produkcji sprzedanej dla 321 wyrobów i grup asortymentowych. W lutym 2025 r. produkcja wytworzona dla 202 pozycji, a produkcja sprzedana dla 148 pozycji, była wyższa niż w lutym 2024 r. Niższą niż przed rokiem produkcję wytworzoną odnotowano dla 269 wyrobów, a produkcję sprzedaną dla 171 pozycji. Uzyskanie danych o produkcji płaszczy, kurtek, peleryn, skafandrów, wiatrówek i podobnych artykułów damskich lub dziewczęcych, z dzianin metrażowych od części podmiotów gospodarczych nie było możliwe, z tego względu niepełne dane o produkcji tych wyrobów nie są publikowane.

### PRODUKCJA WYTWORZONA

**W lutym 2025 r., w porównaniu do analogicznego miesiąca 2024 r.,** zanotowano wzrost produkcji m.in.: kuchni gazowo-elektrycznych (o 78,0%), rajstopy i trykotów (o 65,4%), win gronowych (o 49,8%), orzechów (innych niż orzeszki ziemne) i pozostałych nasion i ich mieszanek, przetworzonych lub zakonserwowanych (o 41,6%), garniturów i kompletów męskich lub chłopięcych, innych niż z dzianin (o 41,4%), płaszczy i podobnych artykułów męskich lub chłopięcych, innych niż z dzianin (o 40,9%).

Względem analogicznego miesiąca ubiegłego roku, w lutym 2025 r. obniżyła się produkcja m.in.: samochodów osobowych (o 73,8%), kształtowników otwartych, nieobrobionych więcej niż walcowane na gorąco, ciągnięte na gorąco lub wyciskane, z pozostałej stali stopowej (o 60,3%), blezerów, pulowerów, swetrów rozpinanych, kamizelek i podobnych wyrobów dzianych (o 59,5%), połączonych płyt z drewna na podłogi mozaikowe (o 57,5%), tekstylnych wykładzin podłogowych (o 57,4%), pełnomorskich łodzi wypoczynkowych i sportowych (o 56,8%), płaszczy i podobnych wyrobów męskich lub chłopięcych, z dzianin metrażowych (o 56,1%).

W porównaniu do analogicznego miesiąca poprzedniego roku na niezmiennym poziomie pozostała produkcja kauczuku syntetycznego i szkła typu "float" i szkła o powierzchni szlifowanej lub polerowanej, w arkuszach.

**W porównaniu do stycznia 2025 r., w lutym 2025 r.** nastąpił wzrost produkcji 223 wyrobów, m.in.: bluzek i koszul damskich oraz dziewczęcych, innych niż z dzianin (o 60,1%), pras zbierających do słomy lub paszy (o 59,6%), piwa bezalkoholowego (o 57,1%), tkanin z syntetycznych włókien odcinkowych (o 50,0%), połączonych płyt z drewna do podłóg innych niż mozaikowych (o 47,9%), zbiorników, cystern i podobnych pojemników wykładanych lub izolowanych termicznie do cieczy o pojemności > 300 l, z żeliwa lub stali (o 46,8%).

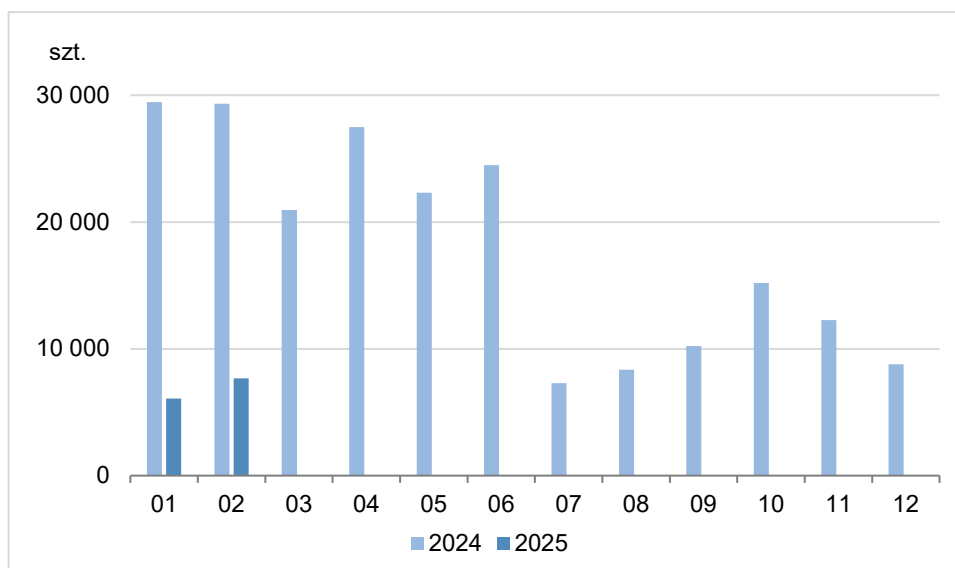
W stosunku do miesiąca poprzedniego, w lutym 2025 r. obniżyła się produkcja 247 wyrobów, m.in.: soli kamiennej nienadającej się do spożycia (o 43,0%), chleba chrupkiego (o 42,7%), kształtowników otwartych, nieobrobionych więcej niż walcowane na gorąco, ciągnięte na gorąco lub wyciskane, z pozostałej stali stopowej (o 42,2%), chodników (o 41,3%), płaszczy i podobnych wyrobów męskich lub chłopięcych, z dzianin metrażowych (o 33,2%), konserw drobiowych (o 31,1%).

W porównaniu do poprzedniego miesiąca nie zmieniła się produkcja płyt, arkuszy, folii, taśm i pasów z komórkowych polimerów styrenu; łańcuchów (z wyłączeniem łańcuchów przegubowych) i ich części; akumulatorów kwasowo-ołowiowych innych niż w rodzaju stosowanych do uruchamiania silników tłokowych, z nieciekłym elektrolitem oraz pomp hydraulicznych.

**W okresie od stycznia do lutego w porównaniu do analogicznego okresu poprzedniego roku** obniżyła się produkcja 239 wyrobów, m.in.: kostiumów i kompletów damskich oraz dziewczęcych, innych niż z dzianin (o 78,9%), spodni, ogrodniczek i szortów męskich oraz chłopięcych, innych niż z dzianin (o 78,2%), samochodów osobowych (o 76,6%), pomp próżniowych (o 75,9%), tekstylnych wykładzin podłogowych (o 57,5%), centrów obróbkowych, obrabiarek zespołowych i wielostanowiskowych do metalu (o 56,7%).

W okresie od stycznia do lutego w porównaniu do analogicznego okresu poprzedniego roku wzrosła produkcja 236 wyrobów, m.in.: skór bydlęcych z licem na obuwiu (o 87,4%), rajstop i trykotów (o 74,5%), betoniarek (o 62,7%), maszyn i urządzeń do robót budowlanych, drogowych i melioracyjnych (o 44,6%), kuchni gazowo-elektrycznych (o 40,5%), płyt elektrycznych do wbudowania (o 36,9%), syntetycznego siarczanu wapniowego (o 35,4%).

Wykres 1. Produkcja wytworzona samochodów osobowych ogólnego przeznaczenia wyposażonych w silnik tłokowy wewnętrzznego spalania



## PRODUKCJA SPRZEDANA

**W lutym 2025 r., w porównaniu do analogicznego miesiąca 2024 r.,** zanotowano wzrost produkcji m.in.: sukienek i spódnic damskich oraz dziewczęcych, innych niż z dzianin (o 53,8%), tkanin bawełnianych o masie powierzchniowej nie większej niż 200 g/m<sup>2</sup> (z wyłączeniem gazy, drelichów i kolorowo tkanych) (o 53,7%), klejów (o 53,6%), gotowych posiłków i dań na bazie ryb, skorupiaków i mięczaków (o 48,7%), piwa bezalkoholowego (o 47,4%), rajstop i trykotów (o 45,7%), ceramicznych płytek i płyt chodnikowych (o 45,5%).

Względem analogicznego miesiąca ubiegłego roku zanotowano spadek produkcji m.in.: samochodów osobowych (o 74,2%), spodni, ogrodniczek i szortów damskich oraz dziewczęcych, innych niż z dzianin (o 57,4%), liczników energii elektrycznej (o 51,3%), silników jednofazowych (o 46,7%), skrawających obrabiarek do metali (o 46,6%), połączonych płyt z drewna na podłogi mozaikowe (o 46,2%).

W porównaniu do analogicznego miesiąca poprzedniego roku na niezmienionym poziomie była produkcja benzyny silnikowej.

**W lutym 2025 r., w porównaniu do stycznia 2025 r.,** wzrosła produkcja 138 wyrobów, m.in.: żakietów damskich oraz dziewczęcych, innych niż z dzianin (o 41,1%), siewników polowych (o 34,9%), farb i pokostów na bazie polimerów akrylowych lub winylowych, rozpuszczalnikowych, zawierających ponad 50% rozpuszczalnika (o 33,7%), kształtowników otwartych, nieobrobionych więcej niż walcowane na gorąco, ciągnięte na gorąco lub wyciskane, ze stali niestopowej (o 33,1%), ceramicznych płytek i płyt chodnikowych (o 32,0%).

Względem poprzedniego miesiąca obniżyła się produkcja 181 wyrobów, m.in.: tkanin z przędzy z syntetycznych i sztucznych włókien ciągłych (o 79,5%), kaszy jaglanej (o 65,9%), płaszczy i podobnych wyrobów męskich lub chłopięcych, z dzianin metrażowych (o 47,6%), silników jednofazowych (o 46,0%), ceramicznych pustaków ściennych (o 37,5%), liczników energii elektrycznej (o 35,8%).

W porównaniu do poprzedniego miesiąca nie zmieniła się produkcja worków i toreb z papieru.

**W okresie od stycznia do lutego w porównaniu do analogicznego okresu poprzedniego roku** zanotowano wzrost produkcji 188 wyrobów, m.in.: syntetycznego siarczanu wapniowego (o 35,8%), pojazdów do transportu publicznego (o 33,0%), witryn i ład chłodniczych i mroźniczych (o 32,9%), palet płaskich i nadstawek do nich, z drewna (o 30,2%), nawozów azotowych (o 26,4%). W okresie od stycznia do lutego w porównaniu do analogicznego okresu poprzedniego roku zanotowano spadek produkcji 132 wyrobów, m.in.: samochodów osobowych (o 76,0%), spodni, ogrodniczek i szortów męskich oraz chłopięcych, innych niż z dzianin (o 75,2%), spodni, ogrodniczek i szortów damskich oraz dziewczęcych, innych niż z dzianin (o 52,1%), skrawających obrabiarek do metali (o 43,0%), liczników energii elektrycznej (o 41,2%).

## Uwagi metodologiczne

Dane zostały opracowane na podstawie miesięcznego badania produkcji wyrobów przemysłowych realizowanego na sprawozdaniu P-02 „Meldunek o produkcji i zapasach wyrobów przemysłowych”. W przypadku energii elektrycznej dane pochodzą ze specjalistycznych badań prowadzonych przez ministra właściwego ds. energii i Prezesa Urzędu Regulacji Energetyki.

Dane zbierane są według grupowań wskazanych w nomenklaturze PRODPOL do badań miesięcznych w roku sprawozdawczym. Nomenklatura jest oparta na Polskiej Klasyfikacji Wyrobów i Usług (PKWiU 2015) – wprowadzonej z dniem 1 stycznia 2016 r. do stosowania w statystyce, ewidencji i dokumentacji oraz rachunkowości, a także w urzędowych rejestrach i systemach informacyjnych administracji publicznej (Rozporządzenie Rady Ministrów z dnia 4 września 2015 r.; Dz. U. 2015, poz. 1676) oraz na Liście PRODCOM stosowanej w krajach Unii Europejskiej.

### 1. Zakres podmiotowy i przedmiotowy badania

Badaniem miesięcznym objęte są osoby prawne, jednostki organizacyjne niemające osobowości prawnej (z wyłączeniem jednostek i zakładów budżetowych) oraz osoby fizyczne prowadzące działalność gospodarczą, w których liczba pracujących przekracza 49 osób. Jednostki produkujące energię elektryczną objęte są badaniem niezależnie od liczby pracujących. Badanie dotyczy wszystkich podmiotów gospodarczych niezależnie od rodzaju prowadzonej działalności klasyfikowanej według Polskiej Klasyfikacji Działalności (PKD 2007), które produkują wyroby określone w nomenklaturze PRODPOL na dany rok sprawozdawczy.

Badanie produkcji wyrobów przemysłowych nie obejmuje jednostek:

- handlowych, które zamówiły wykonanie wyrobów w przedsiębiorstwie produkcyjnym i nie przekazały surowców do wykonania tych wyrobów,
- prowadzących wyłącznie działalność wydawniczą i nie uczestniczących bezpośrednio w procesie przygotowania do druku oraz drukowania,
- prowadzących wyłącznie działalność związaną z produkcją filmów, nagrań wideo, programów telewizyjnych, nagrań dźwiękowych i muzycznych i nie uczestniczących bezpośrednio w procesie reprodukcji nagrań dźwiękowych, nagrań wideo lub reprodukcji komputerowych nośników informacji.

Badanie dostarcza danych o ilości produkcji wyrobów gotowych wytworzonych na własny rachunek lub na zlecenie z materiału powierzonoego przez zleceniodawcę według stanu na koniec miesiąca sprawozdawczego. Obróbka zakupionego wyrobu lub jego modyfikacja, która nie spowodowała zmiany cech jego użyteczności i przeznaczenia nie jest traktowana jako produkcja.

Podstawową zasadą przy ustalaniu ilości produkcji jest jej jednorodność pozwalająca na sumowanie poszczególnych asortymentów wyrobów.

W celu uzyskania porównywalnych danych o produkcji wyrobów przemysłowych stosowana jest nomenklatura PRODPOL, zawierająca wykaz wyrobów obejmujący symbol i nazwę wyrobu lub grupy asortymentowej z przypisanymi jednostkami miary, w których powinna być wykazana produkcja. Pozwala to sprawozdawcom na wykazywanie danych o produkcji wyrobów należących do tej samej kategorii, które występują w obrocie handlowym pod różnymi nazwami własnymi, w jednym grupowaniu PRODPOL pod tą samą nazwą i jednostką miary.

Nomenklatura PRODPOL jest zgodna na poziomie sześciu znaków z klasyfikacją PKWiU 2015 oraz na poziomie ośmiu znaków z Listą PRODCOM. Grupowania 10- i 12-znakowe wynikają z zapotrzebowania zgłaszanego przez użytkowników krajowych. Nomenklatura PRODPOL jest

corocznie aktualizowana i dostępna na stronie internetowej GUS [Nomenklatura PRODPOL do badań miesięcznych w 2025 r.](#)

Niezwykle ważne jest ustalenie jednostki miary dla każdego grupowania odpowiadającej cechom fizycznym i przeznaczeniu każdego rodzaju wyrobu.

W większości przypadków dane zbierane są w podstawowych fizycznych jednostkach miary. Dla niejednorodnych grupowań wyrobów, jeżeli mają przynajmniej jedną cechę wspólną określającą ich właściwości, stosowane są umowne jednostki miary. Typowym przykładem zastosowania jednostek umownych są wyroby chemiczne, w których ilość jest wyrażana w przeliczeniu na czysty składnik. Dla grupowań obejmujących wyroby o znacznej różnorodności, np. wyroby farmaceutyczne, nie jest możliwe zastosowanie fizycznych jednostek miary. W takim przypadku zbierane są dane dotyczące jedynie wartości produkcji sprzedanej w cenach bieżących wyrażonej w tys. zł.

W przypadkach, gdy jedna jednostka miary nie określa w sposób wyczerpujący cech użytkowych danego wyrobu, jak również wielkości jego produkcji, stosuje się jednocześnie kilka jednostek miary.

Różnice między produkcją wytworzoną a produkcją sprzedaną w badaniu miesięcznym wynikają z faktu, że:

- wyroby mogą być produkowane na zapas (na magazyn) i sprzedawane w następnym okresie sprawozdawczym; np. w związku z sezonową dostępnością surowca do produkcji (np. warzywa mrożone), zwiększoną sezonową sprzedażą niektórych wyrobów (np. wody mineralne, piwo w okresie letnim), planowanymi urlopami lub przestojami technicznymi
- wyroby mogą być sprzedawane z zapasu
- wyroby zostały wytworzone w ramach podwykonawstwa, a zleceniobiorca lub zleceniodawca nie jest objęty badaniem P-02 (dotyczy to zwłaszcza wyrobów z działu Odzież)
- niektóre wyroby mogą być wytwarzane przez przedsiębiorstwa na własne potrzeby i zużywane w procesie produkcyjnym do dalszej produkcji innych wyrobów, w związku z tym nie pojawiają się one w obrocie handlowym lub pojawiają się w niewielkich ilościach (dotyczy to zwłaszcza podstawowych substancji chemicznych)

Dane miesięczne o produkcji wyrobów przemysłowych mogą podlegać comiesięcznej rewizji w terminie do 14 miesięcy po zakończeniu roku, którego dotyczyły miesięczne okresy sprawozdawcze. Rewizje danych miesięcznych wynikają ze specyfiki badania produkcji wyrobów przemysłowych, związanej z trudnościami w zaklasyfikowaniu niektórych wyrobów do odpowiednich grupowań nomenklatury PRODPOL oraz z krótkim okresem na przygotowanie danych przez sprawozdawców.

## 2. Objaśnienia podstawowych pojęć

**Produkcja wytworzona** to rezultat procesów produkcyjnych wzajemnie ze sobą powiązanych i uwarunkowanych, zachodzących w określonym czasie.

Produkcja wytworzona obejmuje całkowitą ilość wyprodukowanych w okresie sprawozdawczym wyrobów gotowych, z surowca własnego lub powierzonych przez inne przedsiębiorstwo lub osobę fizyczną. Obejmuje również całkowitą ilość półfabrykatów, części, zespołów maszyn i urządzeń, niezależnie od tego, czy zostały one przeznaczone do sprzedaży czy do przedsiębiorstwa macierzystego, do innych zakładów tego samego przedsiębiorstwa, czy też przeznaczone do dalszego przerobu (montażu) w przedsiębiorstwie. Do produkcji wytworzonej

zalicza się zatem wyroby wyprodukowane przez przedsiębiorstwo, odpowiadające określonym normom, warunkom technicznym lub warunkom umowy zawartej pomiędzy wykonawcą a odbiorcą. Wyroby powstałe z surowców wtórnych zalicza się do produkcji, jeśli mają charakter użytkowy i są bezpośrednim rezultatem pracy wytwórczej przedsiębiorstwa. Do produkcji zalicza się także tak zwane produkty uboczne, powstałe w procesie produkcyjnym równocześnie z produktem zasadniczym.

**Produkcja sprzedana wyrobów przemysłowych** to ilość i wartość sprzedanych na zewnątrz przedsiębiorstwa wyrobów produkcji własnej lub produkcji zleconej do wykonania w innym przedsiębiorstwie z powierzonych materiałów, w okresie sprawozdawczym niezależnie od momentu ich wytworzenia.

**Produkcja w ramach podwykonawstwa** to produkcja wykonana na zlecenie przez zleceniobiorcę, wyrobów z materiału powierzonego przez zleceniodawcę.

**Wyroby gotowe** to produkty niepodlegające dalszej obróbce w obrębie tego samego przedsiębiorstwa, w którym zostały wyprodukowane, a więc produkty całkowicie wykończone i skompletowane, po przejściu wszystkich faz produkcji. Wyroby gotowe powinny odpowiadać określonym normom, a przy braku norm – warunkom technicznym lub warunkom umowy zawartej pomiędzy wykonawcą a odbiorcą.