

Produkcja ważniejszych wyrobów przemysłowych w grudniu 2024 r.

Główny Urząd Statystyczny

Warszawa 2024

Opracowanie merytoryczne

Główny Urząd Statystyczny, Departament Przedsiębiorstw

pod kierunkiem

Katarzyna Walkowska

Zespół autorski

Elżbieta Fidrych, Adam Górecki, Monika Hodzyńska, Katarzyna Korfanty-Rusiniak, Anna Kruk,
Agnieszka Marczak, Anna Pazik, Krzysztof Szewczuk, Jerzy Tumiłowicz

e-ISSN 2720-6718

Publikacja dostępna na stronie internetowej

<http://www.stat.gov.pl>

Przy publikowaniu danych GUS prosimy o podanie źródła



Przedmowa

Niniejsza publikacja zawiera dane o produkcji ważniejszych wyrobów lub grup asortymentowych reprezentujących poszczególne działy Polskiej Klasyfikacji Wyrobów i Usług (PKWiU 2015) dla sekcji B "Produkty górnictwa i wydobywania" oraz sekcji C "Produkty przetwórstwa przemysłowego" pozyskiwane w ramach comiesięcznych badań.

Celem publikacji jest przedstawienie zmian produkcji wyrobów przemysłowych na podstawie danych wyrażonych w fizycznych jednostkach miary w poszczególnych miesiącach ostatnich dwóch lat. Dobór prezentowanych wyrobów przemysłowych jest odpowiedzią na potrzeby szerokiego grona użytkowników, w tym administracji rządowej, stowarzyszeń producentów, producentów indywidualnych, instytucji naukowych.

Przekazując do rąk Państwa niniejszą publikację wyrażamy nadzieję, że prezentowane dane będą cennym źródłem informacji o produkcji najważniejszych wyrobów w Polsce. Jednocześnie będziemy zobowiązani za przekazanie wszelkich uwag i sugestii dotyczących zakresu danych zawartych w niniejszym opracowaniu, co pozwoli na lepsze dostosowanie publikacji do potrzeb odbiorców.

Korzystając z okazji składamy podziękowania wszystkim Sprawozdawcom uczestniczącym w miesięcznym badaniu o produkcji wyrobów przemysłowych, realizowanym na sprawozdaniu P-02 „Meldunek o produkcji i zapasach wyrobów przemysłowych”, dzięki którym możliwe było opracowanie tej publikacji.

Dyrektor
Departamentu Przedsiębiorstw

/-/ Katarzyna Walkowska

Spis treści

Str.

Przedmowa.....	3
Objaśnienia znaków umownych	5
Ważniejsze skróty	6
Wstęp	7
Synteza	8
Uwagi metodologiczne	14
Spis tablic (tablice dostępne jako pliki do pobrania w formacie XLSX)	
Tablica 1. Produkcja wytworzona ważniejszych wyrobów przemysłowych w grudniu 2024 r.	
Tablica 2. Produkcja wytworzona ważniejszych wyrobów w poszczególnych miesiącach 2023 r. i 2024 r.	
Tablica 3. Produkcja sprzedana ważniejszych wyrobów przemysłowych w grudniu 2024 r.	
Tablica 4. Produkcja sprzedana ważniejszych wyrobów w poszczególnych miesiącach 2023 r. i 2024 r.	
Wykaz nazw grupowań prezentowanych w publikacji w powiązaniu z symbolami PRODPOL	

Objaśnienia znaków umownych

Symbol	Opis
Kreska (-)	oznacza, że zjawisko nie wystąpiło
Zero (0)	zjawisko istniało w wielkości mniejszej od 0,5
Kropka (.)	oznacza: brak informacji, konieczność zachowania tajemnicy statystycznej lub że wypełnienie pozycji jest niemożliwe albo niecelowe
Znak *	oznacza, że dane zostały zmienione w stosunku do wcześniej opublikowanych
w tym	oznacza, że nie podaje się wszystkich składników sumy

Ważniejsze skróty

Symbol	Nazwa
mln zł	miliony złotych
t	tona
tys. t	tysiąc ton
km	kilometr
dam ³	dekametr sześcienny
hm ³	hektometr sześcienny
MVA	megawoltoamper
GWh	gigawatogodzina
szt.	sztuka
tys. szt.	tysiąc sztuk
mln szt.	milion sztuk
tys. par	tysiąc par
tys. hl	tysiąc hektolitrów
tys. hl 10%	tysiące hektolitrów przeliczeniowej objętości produktu o 10% zawartości czystego składnika
mln ceg.	milion cegieł przeliczeniowych materiałów ściennych
MW	megawat
tys. t Cu	tysiąc ton miedzi

Wstęp

Badanie produkcji wyrobów przemysłowych w fizycznych jednostkach miary jest uzupełnieniem badania produkcji sprzedanej przemysłu, pozwalającym na bieżącą, comiesięczną ocenę tendencji rozwoju produkcji w kraju. W publikacji zamieszczono dane o produkcji wytworzonej na terenie Polski dla 462 wyrobów lub grup asortymentowych, reprezentujących ważniejsze branże produkcji przemysłowej.

Dane zostały opracowane na podstawie miesięcznego badania produktowego realizowanego na sprawozdaniu P-02 „Meldunek o produkcji i zapasach wyrobów przemysłowych”. Badaniem objęte są przedsiębiorstwa produkujące wyroby przemysłowe niezależnie od rodzaju prowadzonej działalności gospodarczej, w których liczba pracujących wynosi 50 lub więcej osób.

Wyroby lub grupy asortymentowe prezentowane są według nomenklatury PRODPOL opartej na Polskiej Klasyfikacji Wyrobów i Usług (PKWiU 2015) oraz europejskiej Liście PRODCOM. W niektórych przypadkach wyroby prezentowane są według dodatkowych grupowań, stanowiących sumę wybranych pozycji z nomenklatury PRODPOL.

W tabelicy 1 zamieszczono dane o produkcji wytworzonej wyrobów w grudniu 2024 r. wraz ze wskaźnikami dynamiki produkcji w odniesieniu do miesiąca poprzedniego oraz do analogicznego okresu roku ubiegłego.

W tabelicy 2 przedstawiona jest retrospekcja danych o produkcji wytworzonej wyrobów, obejmująca miesiące roku bieżącego i ubiegłego.

W tabelicy 3 zamieszczono dane o produkcji sprzedanej wybranych wyrobów producentów w grudniu 2024 r. wraz ze wskaźnikami dynamiki produkcji w odniesieniu do miesiąca poprzedniego oraz do analogicznego okresu roku ubiegłego.

W tabelicy 4 przedstawiona jest retrospekcja danych o produkcji sprzedanej wyrobów, obejmująca miesiące roku bieżącego i ubiegłego.

Wskaźniki dynamiki zamieszczone w publikacji w tabelicach 1 i 3 uwzględniają korekty, które dotyczą poprzednich okresów.

W tabelicach 2 i 4 suma danych z poszczególnych miesięcy nie zawsze musi być zgodna z danymi narastającymi (tj. od początku roku do końca miesiąca sprawozdawczego), gdyż niewielkie korekty, do 3% na poziomie kraju dla danego wyrobu, ujmowane są tylko w danych narastających. Dane skorygowane w stosunku do danych prezentowanych w ubiegłym miesiącu są oznaczone gwiazdką.

Przyczyny różnic, które mogą wystąpić między wielkością produkcji wytworzonej i produkcji sprzedanej, zostały przedstawione w uwagach metodologicznych.

Na końcu publikacji został dodany wykaz nazw grupowań prezentowanych w publikacji w powiązaniu z symbolami PRODPOL.

Synteza

W grudniu 2024 roku badaniem produktowym realizowanym na sprawozdaniu P-02 Meldunek o produkcji i zapasach wyrobów przemysłowych objętych było ponad 7 000 jednostek o liczbie pracujących 50 i więcej osób, które produkowały wyroby z nomenklatury PRODPOL do badań miesięcznych w 2024 r.

W publikacji prezentowane są dane o produkcji wytworzonej dla 460 wyrobów i grup asortymentowych oraz dane o produkcji sprzedanej dla 308 wyrobów i grup asortymentowych. W grudniu 2024 r. produkcja wytworzona dla 226 pozycji, a dla produkcji sprzedanej dla 173 pozycji, była wyższa niż w grudniu 2023 r. Odnotowano niższą niż przed rokiem produkcję wytworzoną dla 223 pozycji, a produkcję sprzedaną – dla 132 pozycji. Uzyskanie danych o produkcji złożonych przetworów spożywczych homogenizowanych, dla niemowląt lub do celów dietetycznych, tkanin z przędzy z syntetycznych i sztucznych włókien ciągłych, wyrobów pończosznicy oraz igieł metalowych rurowych, do zastosowań medycznych, chirurgicznych, dentystycznych i weterynaryjnych od części podmiotów gospodarczych nie było możliwe, z tego względu niepełne dane o produkcji tych wyrobów nie są publikowane.

PRODUKCJA WYTWORZONA

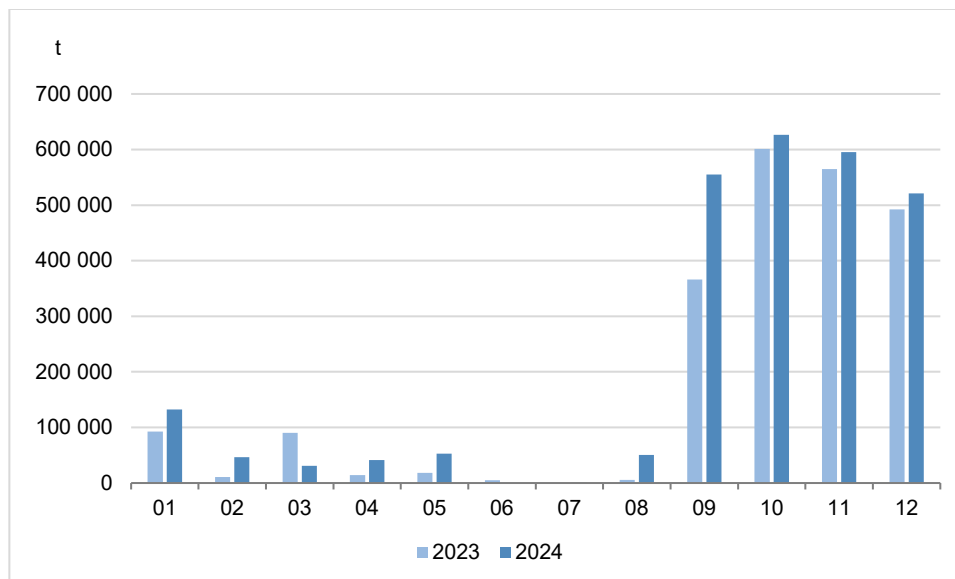
W okresie styczeń-grudzień 2024 r. w porównaniu do analogicznego okresu poprzedniego roku, nastąpił wzrost produkcji wytworzonej 243 wyrobów. W dziale *Artykuły spożywcze* wzrosła produkcja m.in.: owoców suszonych (z wyłączeniem winogron); mieszanek orzechów suszonych lub owoców suszonych (o 49,8%), kasz i grysików gryczanych (o 31,3%), kaszy jaglanej (o 25,4%), kasz i grysików jęczmiennych (o 22,9%), gotowej karmy dla zwierząt domowych (o 21,4%), cukru (o 17,3%), konserw wieprzowych (o 16,0%). W działach *Odzież* oraz *Skóry i wyroby ze skór wyprawionych* wzrosła produkcja m.in.: koszul męskich oraz chłopięcych, innych niż z dzianin (o 89,3%), skór bydlęcych wyprawionych (o 50,7%), obuwia, w tym nieprzemakalnego, z metalowym noskiem ochronnym, z podeszwami zewnętrznymi i z cholewkami, z gumy lub z tworzyw sztucznych (o 27,3%), marynarek i wdzianek męskich oraz chłopięcych, innych niż z dzianin (o 14,1%). W działach *Drewno i wyroby z drewna* oraz *Papier i wyroby z papieru* zanotowano wzrost produkcji m.in.: połączonych płyt z drewna na podłogi mozaikowe (o 70,6%), pozostałego papieru i tektury do celów graficznych (o 13,2%), worków i toreb z papieru (o 13,1%), drzwi z drewna (o 11,1%), masy celulozowej drzewnej, sodowej lub siarczanowej (o 10,8%), materiałów podłogowych z drewna (o 10,5%), palet płaskich i nadstawek do nich, z drewna (o 9,8%). W dziale *Produkty chemiczne* wzrosła produkcja m.in.: pestycydów i środków agrochemicznych stosowanych w rolnictwie i leśnictwie (o 54,6%), polichloroku winylu niez mieszanego z innymi substancjami (o 35,6%), alkoholu etylowego odwodnionego (o 31,7%), alkoholu etylowego skażonego o mocy objętościowej 60% i więcej (o 31,6%), propylenu (o 31,1%). W dziale *Wyroby z gumy i tworzyw sztucznych* zwiększyła się produkcja m.in.: wykładzin podłogowych, ściennych, sufitowych z tworzyw sztucznych (o 25,5%), płyt, arkuszy, folii, taśm z komórkowych polimerów styrenu (o 17,8%), niewzmocnionych arkuszy, folii i taśm z niekomórkowych polimerów etylenu, o grubości nieprzekraczającej 0,125 mm (o 14,4%), okien z tworzyw sztucznych (o 8,9%), worków i toreb z tworzyw sztucznych (o 6,2%). W dziale *Wyroby z mineralnych surowców niemetalicznych* wzrosła produkcja m.in.: ceramicznych gąsiorów dachowych (o 48,3%), ceramicznych cegieł budowlanych (o 26,0%), ceramicznych pustaków ściennych (o 24,7%), bloków ściennych z betonu lekkiego (o 22,2%), elementów ściennych silikatowych (o 18,1%), papy (o 12,5%). W dziale *Metale* wzrosła produkcja m.in.: surówki żelaza (o 24,5%), drutu stalowego (o 17,6%), płaskowników, prętów i kształtowników z miedzi i jej stopów (o 17,2%), stalowych blach walcowanych na zimno o szerokości 600 mm lub większej (o 16,9%), szyn stalowych (o 12,3%), stali surowej (o 9,9%). W dziale *Wyroby metalowe* wzrosła produkcja m.in.: narzędzi ręcznych w rodzaju stosowanych w rolnictwie, ogrodnictwie lub

leśnictwie (o 24,5%), grzejników centralnego ogrzewania z żeliwa lub stali (o 24,5%), zbiorników, cystern i podobnych pojemników z aluminium na dowolny materiał (inny niż sprężony lub skroplony gaz), o pojemności > 300 litrów (o 15,0%), okien aluminiowych (o 13,7%), drzwi stalowych (o 12,0%), opakowań konserwowych z blachy cynowanej do żywności (o 9,3%). W działach *Komputery, wyroby elektroniczne i optyczne* oraz *Urządzenia elektryczne* zanotowano wzrost produkcji m.in.: ogniw i baterii (o 36,3%), automatycznych suszarek do prania (o 27,7%), anten wewnętrznych do odbioru radiowego i telewizyjnego (o 19,9%), aparatów telefonicznych, z wyłączeniem komórkowych (o 19,3%), komputerów (o 14,2%), odkurzaczy (o 13,4%), przewodów elektrycznych do napięć przekraczających 1000V (o 12,1%). W dziale *Maszyny i urządzenia* wzrosła produkcja m.in.: baterii łazienkowych i kuchennych (o 33,4%), pomp odśrodkowych do cieczy z wyłączeniem: stosowanych w układach hydraulicznych, pomp do paliwa, chłodziwa, smarów i betonu (o 27,6%), witryn i lad chłodniczych i mroźniczych (o 17,5%), sprężarek do urządzeń chłodniczych (o 16,4%), ładowaczy rolniczych uniwersalnych (o 6,5%). W działach *Pojazdy samochodowe* oraz *Pozostały sprzęt transportowy* nastąpił wzrost produkcji m.in.: rowerów (o 48,2%), pojazdów do transportu publicznego (o 38,8%), samochodów ciężarowych i ciągników drogowych (o 8,0%). W dziale *Meble* zanotowano wzrost produkcji m.in. mebli drewnianych, stosowanych w kuchni (o 18,1%).

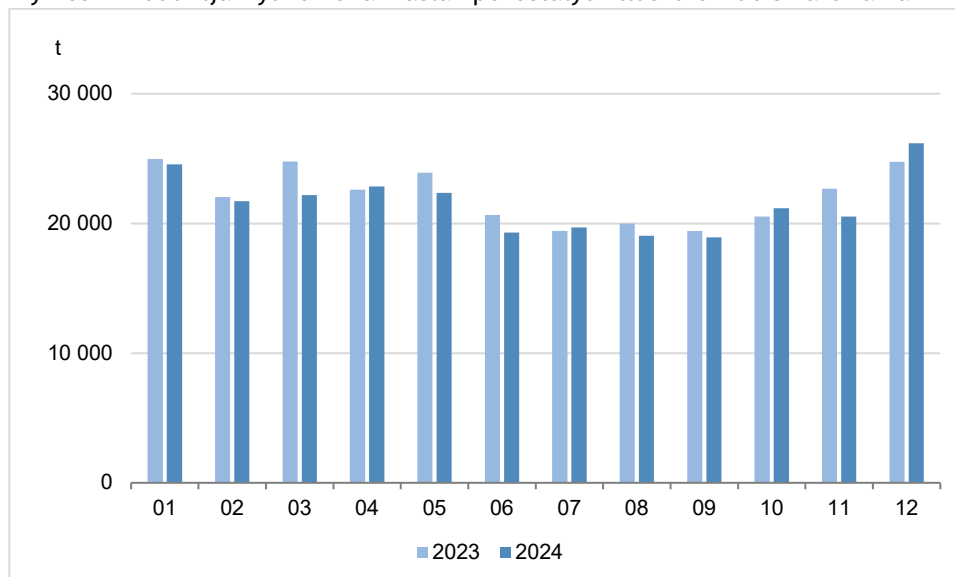
W okresie styczeń-grudzień 2024 r. w porównaniu do analogicznego okresu poprzedniego roku, nastąpił spadek produkcji wytworzonej 210 wyrobów. W działach obejmujących surowce energetyczne zmniejszyła się produkcja m.in.: węgla kamiennego (o 8,9%), olejów ropy naftowej (o 6,4%). W dziale *Artykuły spożywcze* obniżyła się produkcja m.in.: homogenizowanych musów owocowych, warzywnych i owocowo-warzywnych (o 31,0%), konserw drobiowych (o 21,7%), marynat warzywnych (o 18,6%), chleba chrupkiego (o 16,1%), soku pomidorowego (o 14,5%), orzeszków ziemnych i orzechów łuskanych oraz obranych nasion słonecznika (o 13,1%), mleka i śmietany w postaci stałej (o 12,8%). W działach *Odzież* oraz *Skóry i wyroby ze skór wyprawionych* zanotowano spadek produkcji m.in.: kostiumów i kompletów damskich oraz dziewczęcych, innych niż z dzianin (o 62,7%), spodni, ogrodniczek i szortów męskich oraz chłopięcych, innych niż z dzianin (o 42,5%), płaszczy i podobnych artykułów damskich oraz dziewczęcych, innych niż z dzianin (o 37,2%), płaszczy i podobnych artykułów damskich lub dziewczęcych, z dzianin metrażowych (o 31,1%), bluzek i koszul damskich oraz dziewczęcych, innych niż z dzianin (o 26,6%), blezerów, pulowerów, swetrów rozpinanych, kamizelek i podobnych wyrobów dzianych (o 21,5%), obuwia z wierzchami ze skóry (o 18,9%). W działach *Drewno* i *wyroby z drewna* oraz *Papier* i *wyroby z papieru* zanotowano spadek produkcji m.in.: podpasek higienicznych, tamponów i podobnych artykułów z masy papierniczej, papieru, waty celulozowej (o 65,2%), oklein (o 28,5%), tarcicy liściastej (o 14,1%), papieru na warstwę pofalowaną (o 6,5%). W działach *Koks, brykiety* oraz *produkty rafinacji ropy naftowej* oraz *Produkty chemiczne* zanotowano spadek produkcji m.in.: toluenu (o 85,4%), farb i pokostów rozpuszczalnikowych, innych niż kolodia, zawierających ponad 50% rozpuszczalnika (o 34,2%), olejów opałowych lekkich (o 31,8%), wodorotlenku sodu stałego (o 29,8%), kosmetyków do pielęgnacji włosów (o 21,7%), destylatu rolniczego (o 11,0%), wód toaletowych (o 10,9%), olejów silnikowych (o 9,5%). W dziale *Wyroby z gumy i tworzyw sztucznych* nastąpił spadek produkcji m.in.: opon do maszyn i urządzeń rolniczych (o 24,4%), opon do ciągników (o 18,9%), naczyń stołowych i kuchennych z tworzyw sztucznych (o 17,1%), opon do pojazdów ciężarowych i autobusów (o 16,7%), przewodów, rur i węży z gumy innej niż ebonit (o 9,8%). W dziale *Wyroby z mineralnych surowców niemetalicznych* obniżyła się produkcja m.in.: ceramicznych pustaków stropowych (o 68,9%), dachówek ceramicznych (o 21,0%), wyrobów sanitarnych z porcelany (o 19,6%), filców, materacy i płyt z włókna szklanego (o 18,0%), spoiw gipsowych (o 13,1%), wyrobów sanitarnych ceramicznych (o 8,5%), zapraw murarskich (o 7,9%). W dziale *Metale* obniżyła się produkcja m.in.: stalowych wyrobów płaskich walcowanych na zimno o szerokości poniżej 600 mm (o 23,9%), stalowych

wyrobów walcowanych na gorąco (o 23,1%), rur bez szwu (o 14,3%), brązu (o 11,4%), blach i taśm z miedzi (o 8,0%). W dziale *Wyroby metalowe* zanotowano spadek produkcji m.in.: krat, siatek, ogrodzeń spawanych z drutu o średnicy mniejszej niż 3 mm (o 35,0%), pojemników do gazu sprężonego lub skroplonego z żeliwa lub stali (o 25,7%), zbiorników, cystern i podobnych pojemników wykładanych lub izolowanych termicznie do cieczy o pojemności > 300 l, z żeliwa lub stali (o 20,1%), przewodów elektrycznych gołych (o 12,4%), żelaznych zbiorników i podobnych pojemników do ciał stałych, o pojemności > 300 litrów (o 11,0%), pił ręcznych, brzeszczotów do pił wszelkiego rodzaju (o 8,7%). W działach *Komputery, wyroby elektroniczne i optyczne* oraz *Urządzenia elektryczne* obniżyła się produkcja m.in.: transformatorów z chłodzeniem powietrznym (o 49,6%), silników wielofazowych, z wyłączeniem trakcyjnych (o 44,5%), liczników energii elektrycznej (o 43,8%), gazomierzy (o 25,7%), żarówek LED (o 23,6%), domowych kuchni gazowych z piekarnikiem (o 18,2%), chłodziarek i zamrażarek, łącznie z chłodziarko-zamrażarkami (o 16,3%). W dziale *Maszyny i urządzenia* zmniejszyła się produkcja m.in.: pomp próżniowych (o 88,7%), pras zbierających do słomy lub paszy (o 53,3%), pługów (o 42,1%), tokarek do metalu (o 35,4%), skrawających obrabiarek do metali (o 33,7%), siewników polowych (o 32,5%), pomp hydraulicznych (o 25,7%), ciągników rolniczych (o 24,8%). W działach *Pojazdy samochodowe* oraz *Pozostały sprzęt transportowy* zmniejszyła się produkcja m.in.: wagonów kolejowych towarowych (o 41,1%), pełnomorskich łodzi wypoczynkowych i sportowych (o 38,7%), ciągników drogowych do ciągnięcia naczep (o 32,7%), samochodów osobowych (o 27,3%), kontenerów (o 8,3%). W dziale *Meble* nastąpił spadek produkcji m.in.: mebli drewnianych, stosowanych w pokoju stołowym lub salonie (o 9,5%), mebli do siedzenia, z drewnianą ramą (o 8,8%).

Wykres 1 Produkcja wytworzona cukru w przeliczeniu na cukier biały



Wykres 2 Produkcja wytworzona maścią i pozostałych tłuszczów do smarowania



PRODUKCJA SPRZEDANA

W okresie styczeń-grudzień 2024 r. w porównaniu do analogicznego okresu poprzedniego roku, nastąpił wzrost produkcji sprzedanej dla 193 wyrobów. W działach *Artykuły spożywcze* oraz *Napoje* nastąpił wzrost produkcji m.in.: owoców suszonych (z wyłączeniem winogron); mieszanek orzechów suszonych lub owoców suszonych (o 46,6%), kaszy jaglanej (o 31,9%), kasz i grysików gryczanych (o 24,1%), cukru (o 22,4%), gotowej karmy dla zwierząt domowych (o 21,2%), piwa bezalkoholowego (o 18,9%), jadalnego, surowego oleju rzepakowego i rzepikowego wraz z frakcjami (o 18,7%), kasz i grysików jęczmiennych (o 18,2%). W działach *Odzież* oraz *Skóry i wyroby ze skór wyprawionych* wzrosła produkcja m.in.: koszul męskich oraz chłopięcych, innych niż z dzianin (o 49,6%), bluzek i koszul damskich oraz dziewczęcych, innych niż z dzianin (o 48,8%), marynarek i wdzianek męskich oraz chłopięcych, innych niż z dzianin (o 17,8%), obuwia, w tym nieprzemakalnego, z metalowym noskiem ochronnym, z podeszwami zewnętrznymi i z cholewkami, z gumy lub z tworzyw sztucznych (o 16,1%), blezerów, pulowerów, swetrów rozpinanych, kamizelek i podobnych wyrobów dzianych (o 14,3%). W działach *Drewno i wyroby z drewna* oraz *Papier i wyroby z papieru* wzrosła produkcja m.in.: połączonych płyt z drewna na podłogi mozaikowe (o 59,6%), worków i toreb z papieru (o 14,6%), tarcicy iglastej (o 13,3%), pozostałego papieru i tektury do celów graficznych (o 12,6%), materiałów podłogowych z drewna (o 12,0%), palet płaskich i nadstawek do nich, z drewna (o 11,7%), papieru z makulatury na pokrycie tektury falistej (o 10,1%). W działach *Koks, brykiety oraz produkty rafinacji ropy naftowej* oraz *Produkty chemiczne* nastąpił wzrost produkcji m.in.: pestycydów i środków agrochemicznych stosowanych w rolnictwie i leśnictwie (o 50,7%), spirytusu (alkoholu etylowego) rektyfikowanego (o 43,5%), alkoholu etylowego odwodnionego (o 30,1%), organicznych produktów i preparatów powierzchniowo czynnych, do mycia skóry, nawet zawierających mydła, pakowanych do sprzedaży detalicznej (o 28,4%), nawozów azotowych (o 24,0%). W dziale *Wyroby z gumy i tworzyw sztucznych* zwiększyła się produkcja m.in.: wykładzin podłogowych, ściennych, sufitowych z tworzyw sztucznych (o 23,7%), płyt, arkuszy, folii, taśm z komórkowych polimerów styrenu (o 11,3%), okien z tworzyw sztucznych (o 9,4%), niewzmocnionych arkuszy, folii i taśm z niekomórkowych polimerów etylenu, o grubości nieprzekraczającej 0,125 mm (o 9,1%). W dziale *Wyroby z mineralnych surowców niemetalicznych*

wzrosła produkcja m.in.: ceramicznych gąsiorów dachowych (o 50,0%), elementów ściennych silikatowych (o 26,0%), bloków ściennych z betonu lekkiego (o 22,1%), ceramicznych cegieł budowlanych (o 21,7%), ceramicznych pustaków ściennych (o 21,3%), papy (o 12,7%), butelek ze szkła barwionego o pojemności nominalnej mniejszej niż 2,5 litra do napojów i artykułów spożywczych (o 11,5%). W dziale *Metale* zwiększyła się produkcja m.in.: ołowiu rafinowanego, nieobrobionego plastycznie (o 31,8%), stalowych blach walcowanych na zimno o szerokości 600 mm lub większej (o 21,2%). W dziale *Wyroby metalowe* wzrosła produkcja m.in.: drzwi aluminiowych (o 67,8%), opakowań konserwowych z blachy cynowanej do żywności (o 21,9%), narzędzi ręcznych w rodzaju stosowanych w rolnictwie, ogrodnictwie lub leśnictwie (o 18,5%), okien aluminiowych (o 15,4%), drzwi stalowych (o 9,7%), zbiorników, cystern i podobnych pojemników do gazów o pojemności przekraczającej 300 l, z żeliwa lub stali (o 7,9%). W dziale *Urządzenia elektryczne* wzrosła produkcja m.in.: automatycznych suszarek do prania (o 26,6%), przewodów elektrycznych do napięć przekraczających 1000V (o 15,4%), silników jednofazowych (o 8,0%), odkurzaczy (o 6,8%), odbiorników telewizyjnych (o 6,6%). W dziale *Maszyny i urządzenia* zwiększyła się produkcja m.in.: pomp odśrodkowych do cieczy z wyłączeniem: stosowanych w układach hydraulicznych, pomp do paliwa, chłodziwa, smarów i betonu (o 31,5%), witryn i lad chłodniczych i mroźniczych (o 27,4%), sprężarek rotacyjnych waporowych (o 19,0%), sprężarek waporowych tłokowych (o 14,1%), baterii łazienkowych i kuchennych (o 12,7%). W dziale *Pozostały sprzęt transportowy* zanotowano wzrost produkcji m.in. rowerów (o 45,9%). W dziale *Meble* zwiększyła się produkcja m.in. mebli drewnianych, stosowanych w kuchni (o 16,1%).

W okresie styczeń-grudzień 2024 r. w porównaniu do analogicznego okresu poprzedniego roku, nastąpił spadek produkcji sprzedanej 109 wyrobów. W działach obejmujących surowce energetyczne obniżyła się produkcja węgla kamiennego (o 7,6%). W dziale *Artykuły spożywcze* nastąpił spadek produkcji m.in.: konserw drobiowych (o 18,1%), mleka i śmietany w postaci stałej (o 12,1%), musów owocowych, warzywnych i owocowo-warzywnych niehomogenizowanych (o 9,2%), soków z owoców i warzyw (o 7,0%), chleba chrupkiego (o 6,6%). W dziale *Odzież* zanotowano spadek produkcji m.in.: spodni, ogrodniczek i szortów damskich oraz dziewczęcych, innych niż z dzianin (o 47,5%), spodni, ogrodniczek i szortów męskich oraz chłopięcych, innych niż z dzianin (o 40,1%), płaszczy i podobnych artykułów damskich lub dziewczęcych, z dzianin metrażowych (o 33,7%), garniturów i kompletów męskich lub chłopięcych, innych niż z dzianin (o 26,1%), żakietów damskich oraz dziewczęcych, innych niż z dzianin (o 25,4%). W działach *Drewno i wyroby z drewna* oraz *Papier i wyroby z papieru* obniżyła się produkcja m.in.: podpasek higienicznych, tamponów i podobnych artykułów z masy papierniczej, papieru, waty celulozowej (o 65,5%), oklein (o 34,0%), tarcicy liściastej (o 11,1%), papieru na warstwę pofalowaną (o 9,2%). W działach *Koks, brykiety oraz produkty rafinacji ropy naftowej* oraz *Produkty chemiczne* zanotowano spadek produkcji m.in.: destylatu rolniczego (o 35,9%), farb i pokostów rozpuszczalnikowych, innych niż kolodia, zawierających ponad 50% rozpuszczalnika (o 25,9%), kosmetyków do pielęgnacji włosów (o 22,3%), olejów silnikowych (o 13,0%), wód toaletowych (o 10,4%), koksu (o 10,3%). W dziale *Wyroby z gumy i tworzyw sztucznych* nastąpił spadek produkcji m.in.: naczyń stołowych i kuchennych z tworzyw sztucznych (o 15,9%), opon ogółem (o 10,1%), drzwi z tworzyw sztucznych (o 6,2%). W dziale *Wyroby z mineralnych surowców niemetalicznych* obniżyła się produkcja m.in.: ceramicznych pustaków stropowych (o 61,3%), spoiw gipsowych (o 25,5%), zapraw murarskich (o 8,8%). W dziale *Wyroby metalowe* obniżyła się produkcja m.in.: krat, siatek, ogrodzeń spawanych z drutu o średnicy mniejszej niż 3 mm (o 31,5%), pojemników do gazu sprężonego lub skroplonego z żeliwa lub stali (o 26,0%), zbiorników, cystern i podobnych pojemników wykładanych lub izolowanych termicznie do cieczy o pojemności > 300 l, z żeliwa lub stali (o 20,3%), żelaznych zbiorników i podobnych pojemników do ciał stałych, o pojemności > 300 litrów (o 13,2%). W działach *Komputery, wyroby elektroniczne i optyczne* oraz *Urządzenia elektryczne* nastąpił spadek produkcji m.in.: transformatorów z chłodzeniem powietrznym (o 49,4%), silników wielofazowych, z wyłączeniem trakcyjnych

(o 44,9%), liczników energii elektrycznej (o 43,6%), domowych kuchni gazowych z piekarnikiem (o 20,7%), kabli światłowodowych (o 16,6%), chłodziarek i zamrażarek, łącznie z chłodziarko-zamrażarkami (o 15,7%), drutów i przewodów izolowanych (o 13,6%), akumulatorów kwasowo-ołowiowych (o 9,7%). W dziale *Maszyny i urządzenia* zanotowano spadek produkcji m.in.: pługów (o 41,7%), pras zbierających do słomy lub paszy (o 37,7%), siewników polowych (o 33,6%), skrawających obrabiarek do metali (o 29,4%), maszyn i urządzeń do robót budowlanych, drogowych i melioracyjnych (o 27,3%), pomp hydraulicznych (o 26,0%), kas rejestrujących (o 18,6%), spulchniarek i kultywatorów (o 18,3%). W działach *Pojazdy samochodowe* oraz *Pozostały sprzęt transportowy* zmniejszyła się produkcja m.in.: wagonów kolejowych towarowych (o 40,4%), pełnomorskich łodzi wypoczynkowych i sportowych (o 37,0%), samochodów osobowych (o 27,9%), pojazdów do transportu publicznego (o 9,8%), silników spalinowych do pojazdów (o 9,4%), kontenerów (o 8,6%). W dziale *Meble* obniżyła się produkcja m.in.: mebli do siedzenia, z drewnianą ramą (o 9,0%), mebli drewnianych, stosowanych w pokoju stołowym lub salonie (o 8,8%).

W porównaniu do analogicznego okresu poprzedniego roku nie zmieniła się produkcja płynnej maślanki oraz gwoździ.

Uwagi metodologiczne

Dane zostały opracowane na podstawie miesięcznego badania produkcji wyrobów przemysłowych realizowanego na sprawozdaniu P-02 „Meldunek o produkcji i zapasach wyrobów przemysłowych”. W przypadku energii elektrycznej dane pochodzą ze specjalistycznych badań prowadzonych przez ministra właściwego ds. energii i Prezesa Urzędu Regulacji Energetyki.

Dane zbierane są według grupowań wskazanych w nomenklaturze PRODPOL do badań miesięcznych w roku sprawozdawczym. Nomenklatura jest oparta na Polskiej Klasyfikacji Wyrobów i Usług (PKWiU 2015) – wprowadzonej z dniem 1 stycznia 2016 r. do stosowania w statystyce, ewidencji i dokumentacji oraz rachunkowości, a także w urzędowych rejestrach i systemach informacyjnych administracji publicznej (Rozporządzenie Rady Ministrów z dnia 4 września 2015 r.; Dz. U. 2015, poz. 1676) oraz na Liście PRODCOM stosowanej w krajach Unii Europejskiej.

1. Zakres podmiotowy i przedmiotowy badania

Badaniem miesięcznym objęte są osoby prawne, jednostki organizacyjne niemające osobowości prawnej (z wyłączeniem jednostek i zakładów budżetowych) oraz osoby fizyczne prowadzące działalność gospodarczą, w których liczba pracujących przekracza 49 osób. Jednostki produkujące energię elektryczną objęte są badaniem niezależnie od liczby pracujących. Badanie dotyczy wszystkich podmiotów gospodarczych niezależnie od rodzaju prowadzonej działalności klasyfikowanej według Polskiej Klasyfikacji Działalności (PKD 2007), które produkują wyroby określone w nomenklaturze PRODPOL na dany rok sprawozdawczy.

Badanie produkcji wyrobów przemysłowych nie obejmuje jednostek:

- handlowych, które zamówiły wykonanie wyrobów w przedsiębiorstwie produkcyjnym i nie przekazały surowców do wykonania tych wyrobów,
- prowadzących wyłącznie działalność wydawniczą i nie uczestniczących bezpośrednio w procesie przygotowania do druku oraz drukowania,
- prowadzących wyłącznie działalność związaną z produkcją filmów, nagrań wideo, programów telewizyjnych, nagrań dźwiękowych i muzycznych i nie uczestniczących bezpośrednio w procesie reprodukcji nagrań dźwiękowych, nagrań wideo lub reprodukcji komputerowych nośników informacji.

Badanie dostarcza danych o ilości produkcji wyrobów gotowych wytworzonych na własny rachunek lub na zlecenie z materiału powierzonoego przez zleceniodawcę według stanu na koniec miesiąca sprawozdawczego. Obróbka zakupionego wyrobu lub jego modyfikacja, która nie spowodowała zmiany cech jego użyteczności i przeznaczenia nie jest traktowana jako produkcja.

Podstawową zasadą przy ustalaniu ilości produkcji jest jej jednorodność pozwalająca na sumowanie poszczególnych asortymentów wyrobów.

W celu uzyskania porównywalnych danych o produkcji wyrobów przemysłowych stosowana jest nomenklatura PRODPOL, zawierająca wykaz wyrobów obejmujący symbol i nazwę wyrobu lub grupy asortymentowej z przypisanymi jednostkami miary, w których powinna być wykazana produkcja. Pozwala to sprawozdawcom na wykazywanie danych o produkcji wyrobów należących do tej samej kategorii, które występują w obrocie handlowym pod różnymi nazwami własnymi, w jednym grupowaniu PRODPOL pod tą samą nazwą i jednostką miary.

Nomenklatura PRODPOL jest zgodna na poziomie sześciu znaków z klasyfikacją PKWiU 2015 oraz na poziomie ośmiu znaków z Listą PRODCOM. Grupowania 10- i 12-znakowe wynikają z zapotrzebowania zgłaszanego przez użytkowników krajowych. Nomenklatura PRODPOL jest

corocznie aktualizowana i dostępna na stronie internetowej GUS https://stat.gov.pl/Klasyfikacje/doc/prodpol/opis_mc2024.html.

Niezwykle ważne jest ustalenie jednostki miary dla każdego grupowania odpowiadającej cechom fizycznym i przeznaczeniu każdego rodzaju wyrobu.

W większości przypadków dane zbierane są w podstawowych fizycznych jednostkach miary. Dla niejednorodnych grupowań wyrobów, jeżeli mają przynajmniej jedną cechę wspólną określającą ich właściwości, stosowane są umowne jednostki miary. Typowym przykładem zastosowania jednostek umownych są wyroby chemiczne, w których ilość jest wyrażana w przeliczeniu na czysty składnik. Dla grupowań obejmujących wyroby o znacznej różnorodności, np. wyroby farmaceutyczne, nie jest możliwe zastosowanie fizycznych jednostek miary. W takim przypadku zbierane są dane dotyczące jedynie wartości produkcji sprzedanej w cenach bieżących wyrażonej w tys. zł.

W przypadkach, gdy jedna jednostka miary nie określa w sposób wyczerpujący cech użytkowych danego wyrobu, jak również wielkości jego produkcji, stosuje się jednocześnie kilka jednostek miary.

Różnice między produkcją wytworzoną a produkcją sprzedaną w badaniu miesięcznym wynikają z faktu, że:

- wyroby mogą być produkowane na zapas (na magazyn) i sprzedawane w następnym okresie sprawozdawczym; np. w związku z sezonową dostępnością surowca do produkcji (np. warzywa mrożone), zwiększoną sezonową sprzedażą niektórych wyrobów (np. wody mineralne, piwo w okresie letnim), planowanymi urlopami lub przestojami technicznymi
- wyroby mogą być sprzedawane z zapasu
- wyroby zostały wytworzone w ramach podwykonawstwa, a zleceniobiorca lub zleceniodawca nie jest objęty badaniem P-02 (dotyczy to zwłaszcza wyrobów z działu Odzież)
- niektóre wyroby mogą być wytwarzane przez przedsiębiorstwa na własne potrzeby i zużywane w procesie produkcyjnym do dalszej produkcji innych wyrobów, w związku z tym nie pojawiają się one w obrocie handlowym lub pojawiają się w niewielkich ilościach (dotyczy to zwłaszcza podstawowych substancji chemicznych)

Dane miesięczne o produkcji wyrobów przemysłowych mogą podlegać comiesięcznej rewizji w terminie do 14 miesięcy po zakończeniu roku, którego dotyczyły miesięczne okresy sprawozdawcze. Rewizje danych miesięcznych wynikają ze specyfiki badania produkcji wyrobów przemysłowych, związanej z trudnościami w zaklasyfikowaniu niektórych wyrobów do odpowiednich grupowań nomenklatury PRODPOL oraz z krótkim okresem na przygotowanie danych przez sprawozdawców.

2. Objaśnienia podstawowych pojęć

Produkcja wytworzona to rezultat procesów produkcyjnych wzajemnie ze sobą powiązanych i uwarunkowanych, zachodzących w określonym czasie.

Produkcja wytworzona obejmuje całkowitą ilość wyprodukowanych w okresie sprawozdawczym wyrobów gotowych, z surowca własnego lub powierzonych przez inne przedsiębiorstwo lub osobę fizyczną. Obejmuje również całkowitą ilość półfabrykatów, części, zespołów maszyn i urządzeń, niezależnie od tego, czy zostały one przeznaczone do sprzedaży czy do przedsiębiorstwa macierzystego, do innych zakładów tego samego przedsiębiorstwa, czy też przeznaczone do dalszego przerobu (montażu) w przedsiębiorstwie. Do produkcji wytworzonej

zalicza się zatem wyroby wyprodukowane przez przedsiębiorstwo, odpowiadające określonym normom, warunkom technicznym lub warunkom umowy zawartej pomiędzy wykonawcą a odbiorcą. Wyroby powstałe z surowców wtórnych zalicza się do produkcji, jeśli mają charakter użytkowy i są bezpośrednim rezultatem pracy wytwórczej przedsiębiorstwa. Do produkcji zalicza się także tak zwane produkty uboczne, powstałe w procesie produkcyjnym równocześnie z produktem zasadniczym.

Produkcja sprzedana wyrobów przemysłowych to ilość i wartość sprzedanych na zewnątrz przedsiębiorstwa wyrobów produkcji własnej lub produkcji zleconej do wykonania w innym przedsiębiorstwie z powierzonych materiałów, w okresie sprawozdawczym niezależnie od momentu ich wytworzenia.

Produkcja w ramach podwykonawstwa to produkcja wykonana na zlecenie przez zleceniobiorcę, wyrobów z materiału powierzonego przez zleceniodawcę.

Wyroby gotowe to produkty niepodlegające dalszej obróbce w obrębie tego samego przedsiębiorstwa, w którym zostały wyprodukowane, a więc produkty całkowicie wykończone i skompletowane, po przejściu wszystkich faz produkcji. Wyroby gotowe powinny odpowiadać określonym normom, a przy braku norm – warunkom technicznym lub warunkom umowy zawartej pomiędzy wykonawcą a odbiorcą.