

Produkcja ważniejszych wyrobów przemysłowych w listopadzie 2024 r.

Główny Urząd Statystyczny

Warszawa 2024

Opracowanie merytoryczne

Główny Urząd Statystyczny, Departament Przedsiębiorstw

pod kierunkiem

Katarzyna Walkowska

Zespół autorski

Elżbieta Fidrych, Adam Górecki, Monika Hodzyńska, Katarzyna Korfanty-Rusiniak, Anna Kruk,
Agnieszka Marczak, Anna Pazik, Krzysztof Szewczuk, Jerzy Tumiłowicz

e-ISSN 2720-6718

Publikacja dostępna na stronie internetowej

<http://www.stat.gov.pl>

Przy publikowaniu danych GUS prosimy o podanie źródła



Przedmowa

Niniejsza publikacja zawiera dane o produkcji ważniejszych wyrobów lub grup asortymentowych reprezentujących poszczególne działy Polskiej Klasyfikacji Wyrobów i Usług (PKWiU 2015) dla sekcji B "Produkty górnictwa i wydobywania" oraz sekcji C "Produkty przetwórstwa przemysłowego" pozyskiwane w ramach comiesięcznych badań.

Celem publikacji jest przedstawienie zmian produkcji wyrobów przemysłowych na podstawie danych wyrażonych w fizycznych jednostkach miary w poszczególnych miesiącach ostatnich dwóch lat. Dobór prezentowanych wyrobów przemysłowych jest odpowiedzią na potrzeby szerokiego grona użytkowników, w tym administracji rządowej, stowarzyszeń producentów, producentów indywidualnych, instytucji naukowych.

Przekazując do rąk Państwa niniejszą publikację wyrażamy nadzieję, że prezentowane dane będą cennym źródłem informacji o produkcji najważniejszych wyrobów w Polsce. Jednocześnie będziemy zobowiązani za przekazanie wszelkich uwag i sugestii dotyczących zakresu danych zawartych w niniejszym opracowaniu, co pozwoli na lepsze dostosowanie publikacji do potrzeb odbiorców.

Korzystając z okazji składamy podziękowania wszystkim Sprawozdawcom uczestniczącym w miesięcznym badaniu o produkcji wyrobów przemysłowych, realizowanym na sprawozdaniu P-02 „Meldunek o produkcji i zapasach wyrobów przemysłowych”, dzięki którym możliwe było opracowanie tej publikacji.

Dyrektor
Departamentu Przedsiębiorstw

/-/ Katarzyna Walkowska

Spis treści

Str.

Przedmowa.....	3
Objaśnienia znaków umownych	5
Ważniejsze skróty	6
Wstęp	7
Synteza	8
Uwagi metodologiczne	11
Spis tablic (tablice dostępne jako pliki do pobrania w formacie XLSX)	
Tablica 1. Produkcja wytworzona ważniejszych wyrobów przemysłowych w listopadzie 2024 r.	
Tablica 2. Produkcja wytworzona ważniejszych wyrobów w poszczególnych miesiącach 2023 r. i 2024 r.	
Tablica 3. Produkcja sprzedana ważniejszych wyrobów przemysłowych w listopadzie 2024 r.	
Tablica 4. Produkcja sprzedana ważniejszych wyrobów w poszczególnych miesiącach 2023 r. i 2024 r.	
Wykaz nazw grupowań prezentowanych w publikacji w powiązaniu z symbolami PRODPOL	

Objaśnienia znaków umownych

Symbol	Opis
Kreska (-)	oznacza, że zjawisko nie wystąpiło
Zero (0)	zjawisko istniało w wielkości mniejszej od 0,5
Kropka (.)	oznacza: brak informacji, konieczność zachowania tajemnicy statystycznej lub że wypełnienie pozycji jest niemożliwe albo niecelowe
Znak *	oznacza, że dane zostały zmienione w stosunku do wcześniej opublikowanych
w tym	oznacza, że nie podaje się wszystkich składników sumy

Ważniejsze skróty

Symbol	Nazwa
mln zł	miliony złotych
t	tona
tys. t	tysiąc ton
km	kilometr
dam ³	dekametr sześcienny
hm ³	hektometr sześcienny
MVA	megawoltoamper
GWh	gigawatogodzina
szt.	sztuka
tys. szt.	tysiąc sztuk
mln szt.	milion sztuk
tys. par	tysiąc par
tys. hl	tysiąc hektolitrów
tys. hl 10%	tysiące hektolitrów przeliczeniowej objętości produktu o 10% zawartości czystego składnika
mln ceg.	milion cegieł przeliczeniowych materiałów ściennych
MW	megawat
tys. t Cu	tysiąc ton miedzi

Wstęp

Badanie produkcji wyrobów przemysłowych w fizycznych jednostkach miary jest uzupełnieniem badania produkcji sprzedanej przemysłu, pozwalającym na bieżącą, comiesięczną ocenę tendencji rozwoju produkcji w kraju. W publikacji zamieszczono dane o produkcji wytworzonej na terenie Polski dla 462 wyrobów lub grup asortymentowych, reprezentujących ważniejsze branże produkcji przemysłowej.

Dane zostały opracowane na podstawie miesięcznego badania produktowego realizowanego na sprawozdaniu P-02 „Meldunek o produkcji i zapasach wyrobów przemysłowych”. Badaniem objęte są przedsiębiorstwa produkujące wyroby przemysłowe niezależnie od rodzaju prowadzonej działalności gospodarczej, w których liczba pracujących wynosi 50 lub więcej osób.

Wyroby lub grupy asortymentowe prezentowane są według nomenklatury PRODPOL opartej na Polskiej Klasyfikacji Wyrobów i Usług (PKWiU 2015) oraz europejskiej Liście PRODCOM. W niektórych przypadkach wyroby prezentowane są według dodatkowych grupowań, stanowiących sumę wybranych pozycji z nomenklatury PRODPOL.

W tabelicy 1 zamieszczono dane o produkcji wytworzonej wyrobów w listopadzie 2024 r. wraz ze wskaźnikami dynamiki produkcji w odniesieniu do miesiąca poprzedniego oraz do analogicznego okresu roku ubiegłego.

W tabelicy 2 przedstawiona jest retrospekcja danych o produkcji wytworzonej wyrobów, obejmująca miesiące roku bieżącego i ubiegłego.

W tabelicy 3 zamieszczono dane o produkcji sprzedanej wybranych wyrobów producentów w listopadzie 2024 r. wraz ze wskaźnikami dynamiki produkcji w odniesieniu do miesiąca poprzedniego oraz do analogicznego okresu roku ubiegłego.

W tabelicy 4 przedstawiona jest retrospekcja danych o produkcji sprzedanej wyrobów, obejmująca miesiące roku bieżącego i ubiegłego.

Wskaźniki dynamiki zamieszczone w publikacji w tabelicach 1 i 3 uwzględniają korekty, które dotyczą poprzednich okresów.

W tabelicach 2 i 4 suma danych z poszczególnych miesięcy nie zawsze musi być zgodna z danymi narastającymi (tj. od początku roku do końca miesiąca sprawozdawczego), gdyż niewielkie korekty, do 3% na poziomie kraju dla danego wyrobu, ujmowane są tylko w danych narastających. Dane skorygowane w stosunku do danych prezentowanych w ubiegłym miesiącu są oznaczone gwiazdką.

Przyczyny różnic, które mogą wystąpić między wielkością produkcji wytworzonej i produkcji sprzedanej, zostały przedstawione w uwagach metodologicznych.

Na końcu publikacji został dodany wykaz nazw grupowań prezentowanych w publikacji w powiązaniu z symbolami PRODPOL.

Synteza

W listopadzie 2024 roku badaniem produktowym realizowanym na sprawozdaniu P-02 Meldunek o produkcji i zapasach wyrobów przemysłowych objętych było ponad 7 000 jednostek o liczbie pracujących 50 i więcej osób, które produkowały wyroby z nomenklatury PRODPOL do badań miesięcznych w 2024 r.

W publikacji prezentowane są dane o produkcji wytworzonej dla 487 wyrobów i grup asortymentowych oraz dane o produkcji sprzedanej dla 329 wyrobów i grup asortymentowych. W listopadzie 2024 r. produkcja wytworzona dla 220 pozycji, a dla produkcji sprzedanej dla 156 pozycji, była wyższa niż w listopadzie 2023 r. Niższą niż przed rokiem produkcję odnotowano dla danych o produkcji wytworzonej 231 pozycji, a dla danych o produkcji sprzedanej – dla 151 pozycji. Uzyskanie danych o produkcji złożonych przetworów spożywczych homogenizowanych, dla niemowląt lub do celów dietetycznych nie było możliwe, z tego względu niepełne dane o produkcji tych wyrobów nie są publikowane.

PRODUKCJA WYTWORZONA

W listopadzie 2024 r., w porównaniu do analogicznego miesiąca 2023 r., zwiększyła się produkcja m.in.: połączonych płyt z drewna na podłogi mozaikowe (o 79,9%), drzwi aluminiowych (o 75,6%), tkanin bawełnianych o masie powierzchniowej nie większej niż 200 g/m² (z wyłączeniem gazy, drelchów i kolorowo tkanych) (o 71,8%), bielizny pościelowej (o 62,6%), zbiorników, cystern i podobnych pojemników do cieczy, o pojemności > 300 l, z żeliwa lub stali (o 56,6%), przewodów rurowych do pomp i podobnych przewodów z materiałów włókienniczych (o 55,7%).

Względem analogicznego miesiąca ubiegłego roku nastąpił spadek produkcji m.in.: centrów obróbkowych, obrabiarek zespołowych i wielostanowiskowych do metalu (o 61,1%), betoniarek (o 60,6%), bluzek i koszul damskich oraz dziewczęcych, innych niż z dzianin (o 59,6%), stalowych wyrobów płaskich walcowanych na zimno o szerokości poniżej 600 mm (o 58,6%), spodni, ogrodniczek i szortów męskich oraz chłopięcych, innych niż z dzianin (o 55,7%), samochodów osobowych (o 55,6%), blezerów, pulawerów, swetrów rozpinanych, kamizelek i podobnych wyrobów dzianych (o 55,0%).

W porównaniu do analogicznego miesiąca poprzedniego roku na niezmienionym poziomie była produkcja tkanin bawełnianych innych niż z przędz o różnych barwach, o masie powierzchniowej nie większej niż 200 g/m², do zastosowań przemysłowych lub technicznych, tkanin ze sztucznych włókien odcinkowych, toluenu oraz papy.

Względem poprzedniego miesiąca zanotowano wzrost produkcji 98 wyrobów, m.in.: tkanin lnianych, zawierających 85% masy lub więcej lnu (o 52,2%), wodorotlenku sodu stałego (o 52,0%), żarówek na napięcie nieprzekraczające 100 V do ogólnych celów oświetleniowych (o 51,1%), alkoholu etylowego skażonego o mocy objętościowej 60% i więcej (o 48,6%), jadalnej soli kamiennej (o 37,9%), tkanin bawełnianych o masie przekraczającej 200 g/m² (o 35,5%).

Względem poprzedniego miesiąca zmniejszyła się produkcja 357 wyrobów, m.in.: satelitarnych anten zewnętrznych do odbioru radiowego i telewizyjnego (o 50,4%), soków z owoców i warzyw (o 47,7%), brązu (o 46,8%), detergentów i preparatów do prania (o 44,2%), polipropylenu (o 43,2%), piwa bezalkoholowego (o 42,7%).

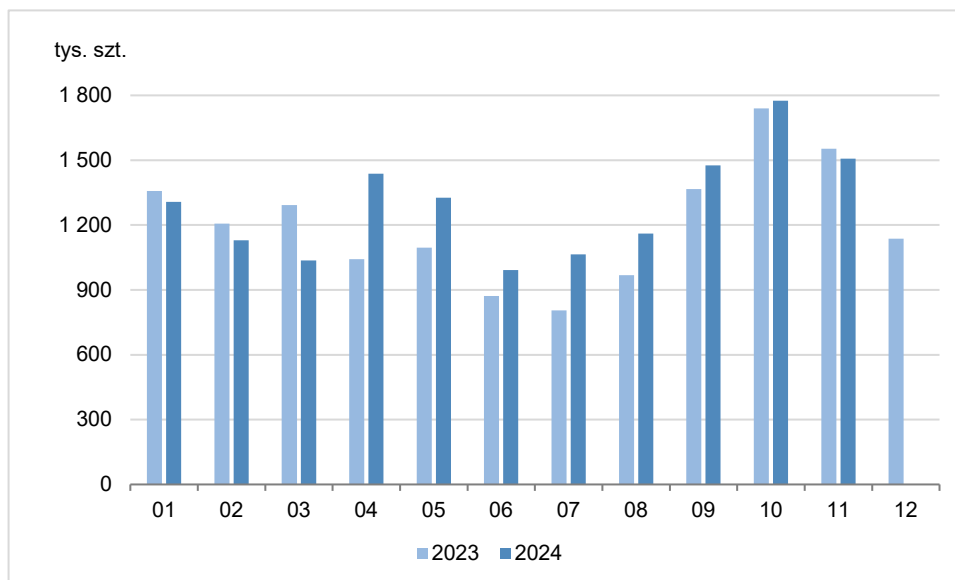
W porównaniu do poprzedniego miesiąca nie zmieniła się produkcja kwasu octowego.

W okresie od stycznia do listopada w porównaniu do analogicznego okresu poprzedniego roku zwiększyła się produkcja 259 wyrobów, m.in.: rajstopy i trykotów (o 54,9%), pestycydów i środków agrochemicznych stosowanych w rolnictwie i leśnictwie (o 50,4%), skór bydlęcych wyprawionych (o 48,7%), rowerów turystycznych i miejskich (o 48,1%), owoców suszonych (z wyłączeniem winogron); mieszanek orzechów suszonych lub owoców suszonych (o 47,2%), koszul męskich oraz chłopięcych, innych niż z dzianin (o 46,5%), ceramicznych gąsiorów dachowych (o 43,4%).

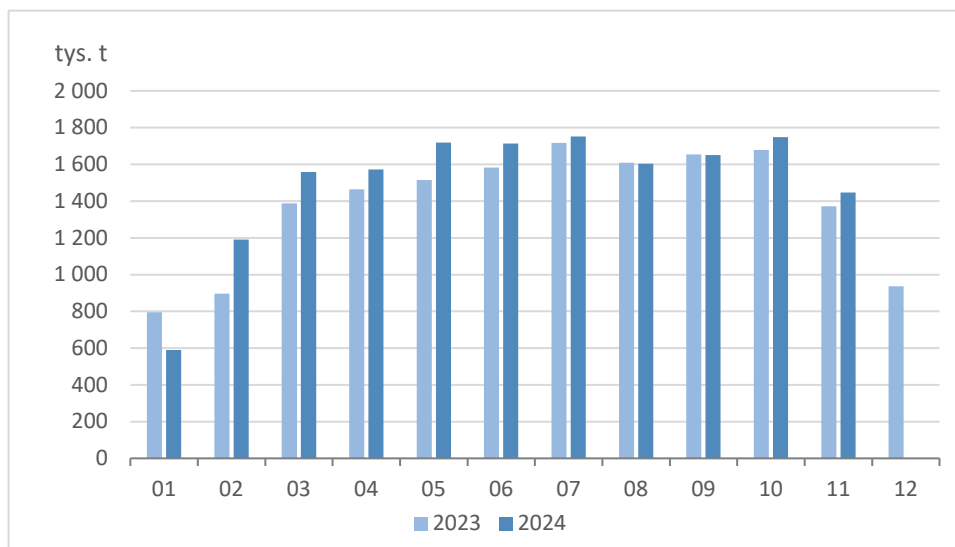
W okresie od stycznia do listopada w porównaniu do analogicznego okresu poprzedniego roku zmniejszyła się produkcja 199 wyrobów, m.in.: centrów obróbkowych, obrabiarek zespołowych i

wielostanowiskowych do metalu (o 46,8%), liczników energii elektrycznej (o 45,0%), silników wielofazowych, z wyłączeniem trakcyjnych (o 44,5%), pługów (o 44,1%), wagonów kolejowych towarowych (o 42,6%), przędzy lnianej (o 42,3%).

Wykres 1. Produkcja wytworzona odbiorników telewizyjnych wraz z monitorami ekranowymi, z wyłączeniem stosowanych do komputerów



Wykres 2. Produkcja wytworzona cementu



PRODUKCJA SPRZEDANA

Względem analogicznego miesiąca ubiegłego roku nastąpił wzrost produkcji m.in.: pestycydów i środków agrochemicznych stosowanych w rolnictwie i leśnictwie (o 58,4%), rowerów (o 53,7%), sztab i prętów ze stali walcowanych na gorąco (o 53,3%), maszyn i urządzeń do robót budowlanych, drogowych i melioracyjnych (o 53,3%), gazomierzy (o 50,8%), zbiorników, cystern

i podobnych pojemników do cieczy, o pojemności > 300 l, z żeliwa lub stali (o 49,2%), cukierków czekoladowanych (o 46,9%).

Względem analogicznego miesiąca ubiegłego roku obniżyła się produkcja m.in.: żakietów damskich oraz dziewczęcych, innych niż z dzianin (o 46,1%), pługów (o 45,2%), artykułów pościelowych wypchanych pierzem lub puchem (o 44,3%), przewodów elektrycznych do napięć nieprzekraczających 1 000 V, wyposażonych w złączki (o 44,0%), transformatorów z chłodzeniem powietrznym (o 43,3%), detergentów i preparatów do prania (o 41,2%), domowych kuchni gazowych z piekarnikiem (o 39,1%).

Względem poprzedniego miesiąca wzrosła produkcja 52 wyrobów, m.in.: pras zbierających do słomy lub paszy (o 42,7%), owoców suszonych (z wyłączeniem winogron); mieszanek orzechów suszonych lub owoców suszonych (o 41,0%), koszul męskich oraz chłopięcych, innych niż z dzianin (o 35,6%), zup, bulionów i preparatów do nich (o 33,7%), wodomierzy (o 33,6%), kwasu siarkowego (o 27,5%), skór bydlęcych wyprawionych (o 25,0%).

Względem poprzedniego miesiąca nastąpił spadek produkcji 253 wyrobów, m.in.: ceramicznych pustaków stropowych (o 37,3%), siewników polowych (o 36,6%), kasz i mączek z pszenicy (o 36,0%), farb i pokostów na bazie polimerów akrylowych lub winylowych, rozpuszczalnikowych, zawierających ponad 50% rozpuszczalnika (o 35,5%), świec, włączając lampki nocne wyposażone w pływak (o 33,9%), wodorotlenku sodu w roztworze wodnym (o 32,6%), pestycydów i środków agrochemicznych stosowanych w rolnictwie i leśnictwie (o 32,4%).

W porównaniu do poprzedniego miesiąca nie zmieniła się produkcja drażetek czekoladowanych oraz apteczek podręcznych i zestawów pierwszej pomocy.

W okresie od stycznia do listopada w porównaniu do analogicznego okresu poprzedniego roku zanotowano wzrost produkcji 193 wyrobów, m.in.: bluzek i koszul damskich oraz dziewczęcych, innych niż z dzianin (o 52,4%), pestycydów i środków agrochemicznych stosowanych w rolnictwie i leśnictwie (o 51,0%), owoców suszonych (z wyłączeniem winogron); mieszanek orzechów suszonych lub owoców suszonych (o 50,1%), ceramicznych gąsiorów dachowych (o 48,6%), rowerów turystycznych i miejskich (o 40,9%), żakietów damskich oraz dziewczęcych, innych niż z dzianin (o 35,0%).

W okresie od stycznia do listopada w porównaniu do analogicznego okresu poprzedniego roku obniżyła się produkcja 112 wyrobów, m.in.: silników wielofazowych, z wyłączeniem trakcyjnych (o 45,4%), pługów (o 43,6%), liczników energii elektrycznej (o 43,2%), wagonów kolejowych towarowych (o 42,1%), płaszczy i podobnych artykułów damskich lub dziewczęcych, z dzianin metrażowych (o 39,9%), pras zbierających do słomy lub paszy (o 39,1%), pełnomorskich łodzi wypoczynkowych i sportowych (o 38,0%).

W porównaniu do analogicznego okresu poprzedniego roku nie zmieniła się produkcja sera świeżego oraz czekolady.

Uwagi metodologiczne

Dane zostały opracowane na podstawie miesięcznego badania produkcji wyrobów przemysłowych realizowanego na sprawozdaniu P-02 „Meldunek o produkcji i zapasach wyrobów przemysłowych”. W przypadku energii elektrycznej dane pochodzą ze specjalistycznych badań prowadzonych przez ministra właściwego ds. energii i Prezesa Urzędu Regulacji Energetyki.

Dane zbierane są według grupowań wskazanych w nomenklaturze PRODPOL do badań miesięcznych w roku sprawozdawczym. Nomenklatura jest oparta na Polskiej Klasyfikacji Wyrobów i Usług (PKWiU 2015) – wprowadzonej z dniem 1 stycznia 2016 r. do stosowania w statystyce, ewidencji i dokumentacji oraz rachunkowości, a także w urzędowych rejestrach i systemach informacyjnych administracji publicznej (Rozporządzenie Rady Ministrów z dnia 4 września 2015 r.; Dz. U. 2015, poz. 1676) oraz na Liście PRODCOM stosowanej w krajach Unii Europejskiej.

1. Zakres podmiotowy i przedmiotowy badania

Badaniem miesięcznym objęte są osoby prawne, jednostki organizacyjne niemające osobowości prawnej (z wyłączeniem jednostek i zakładów budżetowych) oraz osoby fizyczne prowadzące działalność gospodarczą, w których liczba pracujących przekracza 49 osób. Jednostki produkujące energię elektryczną objęte są badaniem niezależnie od liczby pracujących. Badanie dotyczy wszystkich podmiotów gospodarczych niezależnie od rodzaju prowadzonej działalności klasyfikowanej według Polskiej Klasyfikacji Działalności (PKD 2007), które produkują wyroby określone w nomenklaturze PRODPOL na dany rok sprawozdawczy.

Badanie produkcji wyrobów przemysłowych nie obejmuje jednostek:

- handlowych, które zamówiły wykonanie wyrobów w przedsiębiorstwie produkcyjnym i nie przekazały surowców do wykonania tych wyrobów,
- prowadzących wyłącznie działalność wydawniczą i nie uczestniczących bezpośrednio w procesie przygotowania do druku oraz drukowania,
- prowadzących wyłącznie działalność związaną z produkcją filmów, nagrań wideo, programów telewizyjnych, nagrań dźwiękowych i muzycznych i nie uczestniczących bezpośrednio w procesie reprodukcji nagrań dźwiękowych, nagrań wideo lub reprodukcji komputerowych nośników informacji.

Badanie dostarcza danych o ilości produkcji wyrobów gotowych wytworzonych na własny rachunek lub na zlecenie z materiału powierzonoego przez zleceniodawcę według stanu na koniec miesiąca sprawozdawczego. Obróbka zakupionego wyrobu lub jego modyfikacja, która nie spowodowała zmiany cech jego użyteczności i przeznaczenia nie jest traktowana jako produkcja.

Podstawową zasadą przy ustalaniu ilości produkcji jest jej jednorodność pozwalająca na sumowanie poszczególnych asortymentów wyrobów.

W celu uzyskania porównywalnych danych o produkcji wyrobów przemysłowych stosowana jest nomenklatura PRODPOL, zawierająca wykaz wyrobów obejmujący symbol i nazwę wyrobu lub grupy asortymentowej z przypisanymi jednostkami miary, w których powinna być wykazana produkcja. Pozwala to sprawozdawcom na wykazywanie danych o produkcji wyrobów należących do tej samej kategorii, które występują w obrocie handlowym pod różnymi nazwami własnymi, w jednym grupowaniu PRODPOL pod tą samą nazwą i jednostką miary.

Nomenklatura PRODPOL jest zgodna na poziomie sześciu znaków z klasyfikacją PKWiU 2015 oraz na poziomie ośmiu znaków z Listą PRODCOM. Grupowania 10- i 12-znakowe wynikają z zapotrzebowania zgłaszanego przez użytkowników krajowych. Nomenklatura PRODPOL jest

corocznie aktualizowana i dostępna na stronie internetowej GUS https://stat.gov.pl/Klasyfikacje/doc/prodpol/opis_mc2024.html.

Niezwykle ważne jest ustalenie jednostki miary dla każdego grupowania odpowiadającej cechom fizycznym i przeznaczeniu każdego rodzaju wyrobu.

W większości przypadków dane zbierane są w podstawowych fizycznych jednostkach miary. Dla niejednorodnych grupowań wyrobów, jeżeli mają przynajmniej jedną cechę wspólną określającą ich właściwości, stosowane są umowne jednostki miary. Typowym przykładem zastosowania jednostek umownych są wyroby chemiczne, w których ilość jest wyrażana w przeliczeniu na czysty składnik. Dla grupowań obejmujących wyroby o znacznej różnorodności, np. wyroby farmaceutyczne, nie jest możliwe zastosowanie fizycznych jednostek miary. W takim przypadku zbierane są dane dotyczące jedynie wartości produkcji sprzedanej w cenach bieżących wyrażonej w tys. zł.

W przypadkach, gdy jedna jednostka miary nie określa w sposób wyczerpujący cech użytkowych danego wyrobu, jak również wielkości jego produkcji, stosuje się jednocześnie kilka jednostek miary.

Różnice między produkcją wytworzoną a produkcją sprzedaną w badaniu miesięcznym wynikają z faktu, że:

- wyroby mogą być produkowane na zapas (na magazyn) i sprzedawane w następnym okresie sprawozdawczym; np. w związku z sezonową dostępnością surowca do produkcji (np. warzywa mrożone), zwiększoną sezonową sprzedażą niektórych wyrobów (np. wody mineralne, piwo w okresie letnim), planowanymi urlopami lub przestojami technicznymi
- wyroby mogą być sprzedawane z zapasu
- wyroby zostały wytworzone w ramach podwykonawstwa, a zleceniobiorca lub zleceniodawca nie jest objęty badaniem P-02 (dotyczy to zwłaszcza wyrobów z działu Odzież)
- niektóre wyroby mogą być wytwarzane przez przedsiębiorstwa na własne potrzeby i zużywane w procesie produkcyjnym do dalszej produkcji innych wyrobów, w związku z tym nie pojawiają się one w obrocie handlowym lub pojawiają się w niewielkich ilościach (dotyczy to zwłaszcza podstawowych substancji chemicznych)

Dane miesięczne o produkcji wyrobów przemysłowych mogą podlegać comiesięcznej rewizji w terminie do 14 miesięcy po zakończeniu roku, którego dotyczyły miesięczne okresy sprawozdawcze. Rewizje danych miesięcznych wynikają ze specyfiki badania produkcji wyrobów przemysłowych, związanej z trudnościami w zaklasyfikowaniu niektórych wyrobów do odpowiednich grupowań nomenklatury PRODPOL oraz z krótkim okresem na przygotowanie danych przez sprawozdawców.

2. Objaśnienia podstawowych pojęć

Produkcja wytworzona to rezultat procesów produkcyjnych wzajemnie ze sobą powiązanych i uwarunkowanych, zachodzących w określonym czasie.

Produkcja wytworzona obejmuje całkowitą ilość wyprodukowanych w okresie sprawozdawczym wyrobów gotowych, z surowca własnego lub powierzonego przez inne przedsiębiorstwo lub osobę fizyczną. Obejmuje również całkowitą ilość półfabrykatów, części, zespołów maszyn i urządzeń, niezależnie od tego, czy zostały one przeznaczone do sprzedaży czy do przedsiębiorstwa macierzystego, do innych zakładów tego samego przedsiębiorstwa, czy też przeznaczone do dalszego przerobu (montażu) w przedsiębiorstwie. Do produkcji wytworzonej

zalicza się zatem wyroby wyprodukowane przez przedsiębiorstwo, odpowiadające określonym normom, warunkom technicznym lub warunkom umowy zawartej pomiędzy wykonawcą a odbiorcą. Wyroby powstałe z surowców wtórnych zalicza się do produkcji, jeśli mają charakter użytkowy i są bezpośrednim rezultatem pracy wytwórczej przedsiębiorstwa. Do produkcji zalicza się także tak zwane produkty uboczne, powstałe w procesie produkcyjnym równocześnie z produktem zasadniczym.

Produkcja sprzedana wyrobów przemysłowych to ilość i wartość sprzedanych na zewnątrz przedsiębiorstwa wyrobów produkcji własnej lub produkcji zleconej do wykonania w innym przedsiębiorstwie z powierzonych materiałów, w okresie sprawozdawczym niezależnie od momentu ich wytworzenia.

Produkcja w ramach podwykonawstwa to produkcja wykonana na zlecenie przez zleceniobiorcę, wyrobów z materiału powierzonego przez zleceniodawcę.

Wyroby gotowe to produkty niepodlegające dalszej obróbce w obrębie tego samego przedsiębiorstwa, w którym zostały wyprodukowane, a więc produkty całkowicie wykończone i skompletowane, po przejściu wszystkich faz produkcji. Wyroby gotowe powinny odpowiadać określonym normom, a przy braku norm – warunkom technicznym lub warunkom umowy zawartej pomiędzy wykonawcą a odbiorcą.