

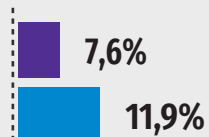
WSKAŹNIKI WYZNACZANE NA PODSTAWIE BAEL MONITORUJĄCE STRATEGIE UE

POLSKA

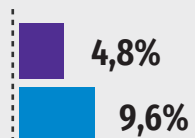
UE

Dane za 2022 r.

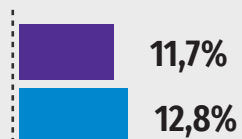
- osoby dorosłe uczestniczące w kształceniu lub szkoleniu (25-64 lata)



- młodzież niekontynuująca nauki (18-24 lata)



- osoby młode niepracujące, nieuczące się i niedokształcające się (15-34 lata)



- wskaźnik zatrudnienia (20-64 lata)



PODSTAWOWE INFORMACJE O BADANIU

Badanie Aktywności Ekonomicznej Ludności jest najważniejszym w skali Polski i Europy źródłem informacji na temat sytuacji w obszarze rynku pracy.

BAEL nieprzerwanie od 1992 r. monitoruje zmiany zachodzące na polskim rynku pracy. Co kwartał dostarcza wiarygodnych i porównywalnych danych dotyczących sytuacji osób pracujących, bezrobotnych oraz biernych zawodowo.

Jest częścią Europejskiego Badania Siły Roboczej (LFS) dzięki czemu uzyskane dane można porównać z sytuacją w innych krajach europejskich.

Wyniki BAEL wykorzystywane są przez najważniejsze krajowe i międzynarodowe instytucje m.in. Ministerstwa i Urzędy Centralne, NBP, ONZ, UNESCO, OECD, Bank Światowy, uczelnie i placówki naukowe, media.

W każdym kwartale ankieterzy kontaktują się z około 30 tysiącami gospodarstw domowych i przeprowadzają wywiady z blisko 60 tysiącami osób.

Każdy wywiad przyczynia się do lepszego poznania rynku pracy, jego potrzeb i problemów. Im obraz ten będzie pełniejszy, tym większe będą możliwości skutecznego wpływania na jego kształt i poprawy jego funkcjonowania.

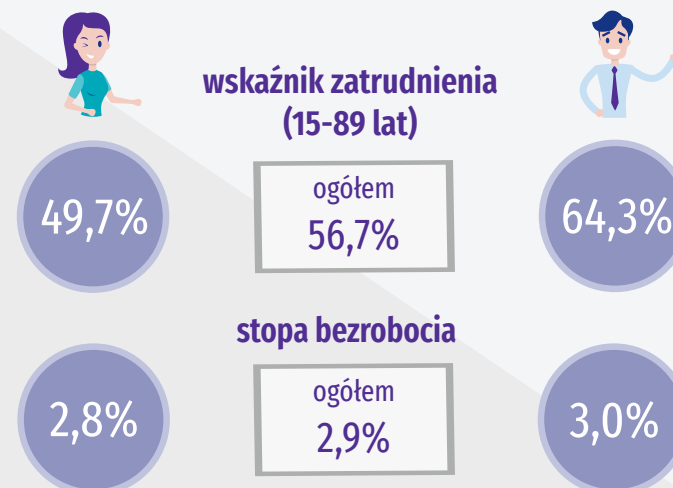
**Prosimy o przychylne przyjęcie naszego ankietera.
Zachęcamy do uczestnictwa w badaniu.**

Szczegółowe wyniki badania dostępne są pod adresem www.stat.gov.pl/obszary-tematyczne/rynek-pracy/
W związku z wprowadzonymi w BAEL zmianami metodologicznymi, dane od 1 kwartału 2021 r. nie mogą być porównywane z poprzednimi okresami.

BAEL od 31 lat



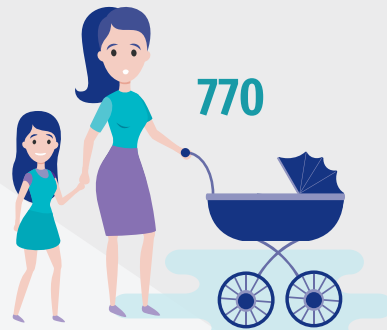
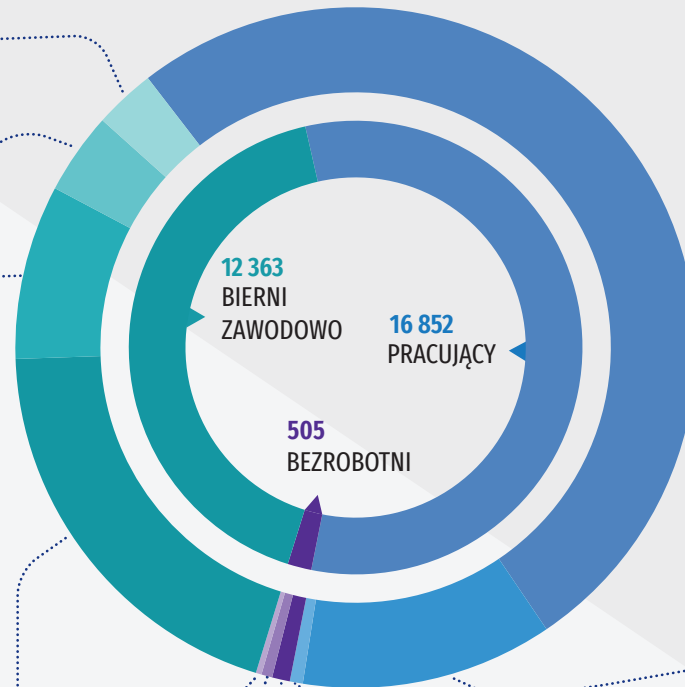
PODSTAWOWE WSKAŹNIKI OPISUJĄCE SYTUACJĘ NA RYNKU PRACY (1 kw. 2023 r.)



WYNIKI BADAŃ AKTYWNOŚCI EKONOMICZNEJ LUDNOŚCI W WIEKU 15-89 LAT

1 kwartał 2023 r.

Dane w tys.



770

osoby zajmujące się rodziną lub domem



1 031

osoby chore i niepełnosprawne



2 197

uczniowie i studenci



5 232

emeryci



72

podjmujący pracę po raz pierwszy



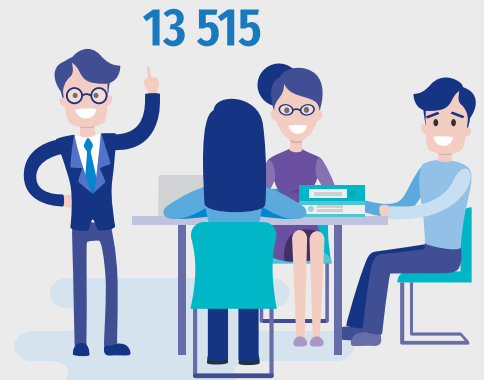
137

powracający do pracy po przerwie



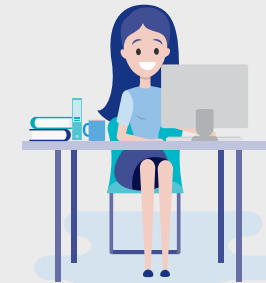
224

bezrobotni, którzy stracili pracę



13 515

zatrudnieni



3 173

pracujący na własny rachunek



164

pomagający bezpłatnie członkowie rodzin

W przypadku zbiorowości bezrobotnych i biernych zawodowo zaprezentowano wybrane kategorie. Dane dotyczące przyczyn bierności obejmują osoby w wieku 15-74 lata