

# Pracujący, bezrobotni i bierni zawodowo (wyniki wstępne Badania Aktywności Ekonomicznej Ludności)<sup>1</sup>

25.02.2025 r.

Według wstępnych wyników Badania Aktywności Ekonomicznej Ludności w 4 kwartale 2024 r. zaobserwowano spadek aktywności zawodowej ludności. Liczba pracujących i wskaźnik zatrudnienia były niższe niż w 3 kwartale 2024 r. Zmniejszyła się również liczba osób bezrobotnych oraz stopa bezrobocia. Wzrosła natomiast liczba osób biernych zawodowo.

## 58,5%

Współczynnik aktywności  
zawodowej osób w wieku  
15-89 lat

W 4 kwartale 2024 r. osoby aktywne zawodowo stanowiły 58,5% ludności<sup>2</sup> w wieku 15-89 lat. Wskaźnik ten był niższy zarówno w porównaniu z 3 kwartałem 2024 r. (niewielki spadek o 0,1 p. proc.), jak i z 4 kwartałem 2023 r. (o 0,4 p. proc.). Współczynnik aktywności zawodowej wyniósł wśród mężczyzn 65,5%, a wśród kobiet 51,9%.

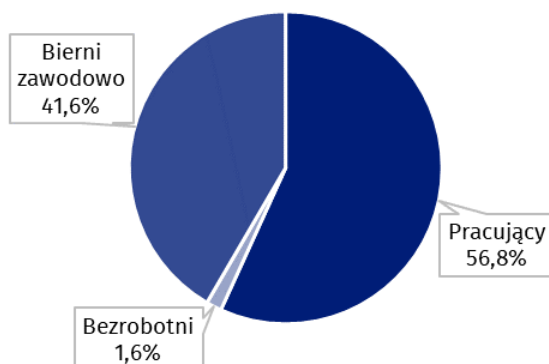
### Aktywność ekonomiczna ludności w wieku 15-89 lat według BAEL

W 4 kwartale 2024 r. liczba osób aktywnych zawodowo w wieku 15-89 lat wyniosła 17 742 tys., z tego: 17 247 tys. stanowili pracujący, natomiast 495 tys. – bezrobotni. Populacja biernych zawodowo w tej grupie wieku liczyła 12 610 tys. osób.

Zbiorowość aktywnych zawodowo zmniejszyła się w stosunku do 3 kwartału 2024 r. (o 56 tys. osób, tj. o 0,3%), jak i w odniesieniu do 4 kwartału 2023 r. (o 128 tys., tj. o 0,7%).

Współczynnik aktywności zawodowej dla osób w wieku 15-89 lat w porównaniu z 3 kwartałem 2024 r., jak i z 4 kwartałem 2023 r. zmniejszył się zarówno wśród mężczyzn, jak i kobiet

### Wykres 1. Struktura ludności w wieku 15-89 lat według statusu na rynku pracy w 4 kwartale 2024 r.



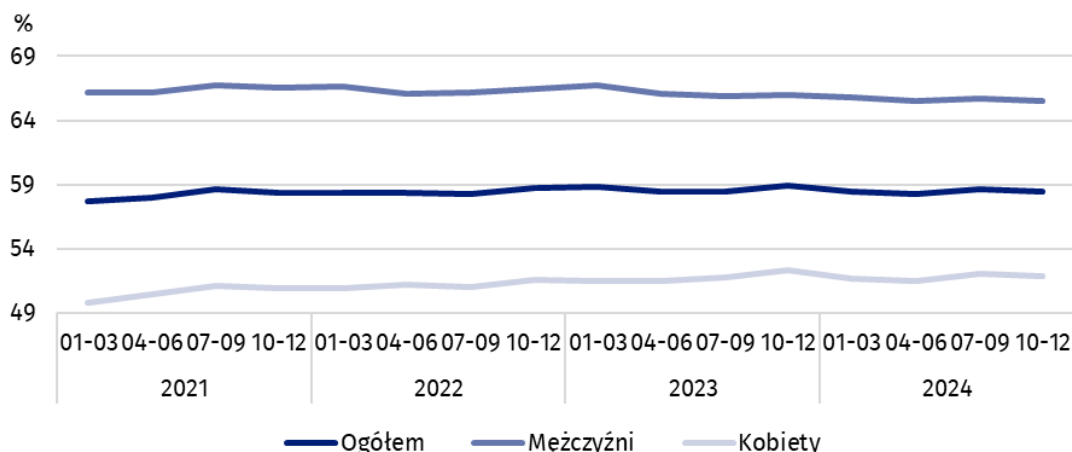
Współczynnik aktywności zawodowej osób w wieku 15-89 lat w 4 kwartale 2024 r. był wyższy wśród mężczyzn i wyniósł 65,5%, w populacji kobiet kształtował się na znacznie niższym poziomie 51,9% (odpowiednie wartości dla osób w wieku produkcyjnym<sup>3</sup> to 84,4% oraz 78,6%). Analogiczne wskaźniki dla mieszkańców miast oraz mieszkańców wsi wyniosły odpowiednio: 58,7% i 58,0% (w wieku produkcyjnym: 83,4% i 79,2%).

<sup>1</sup> Do uogólniania wyników badania na populację generalną zastosowano dane o ludności rezydującej w Polsce pochodzące z bilansów opracowanych na podstawie wyników Narodowego Spisu Powszechnego Ludności i Mieszkań/NSP 2021. Dane za okres od 1 kw. 2021 r. do 3 kw. 2023 r. zostały przeliczone zgodnie z nową podstawą uogólniania wyników. Patrz uwagi metodologiczne na str. 8.

<sup>2</sup> Wyniki BAEL odnoszą się do ludności rezydującej, tj. przebywającej lub zamierzającej przebywać na terenie kraju co najmniej 12 miesięcy, zamieszkałej w gospodarstwach domowych.

<sup>3</sup> Mężczyźni w wieku 18-64 lata i kobiety w wieku 18-59 lat.

**Wykres 2. Współczynnik aktywności zawodowej osób w wieku 15-89 lat**



Wśród osób w wieku 15-89 lat, relacja liczby osób niepracujących (bezrobotnych lub biernych zawodowo) do pracujących zwiększyła się w stosunku do poprzedniego kwartału, jak i 4 kwartału 2023 r. W 4 kwartale 2024 r. na 1 000 osób pracujących przypadało 760 osób bezrobotnych lub biernych zawodowo w wieku 15-89 lat (w 3 kwartale 2024 r. – 757 osób, a w 4 kwartale 2023 r. – 753 osoby).

Wskaźnik opisujący relację liczby osób niepracujących do liczby osób pracujących był większy w porównaniu z 3 kwartałem 2024 r., jak i 4 kwartałem 2023 r.

**56,8%**

Wskaźnik zatrudnienia osób w wieku 15-89 lat

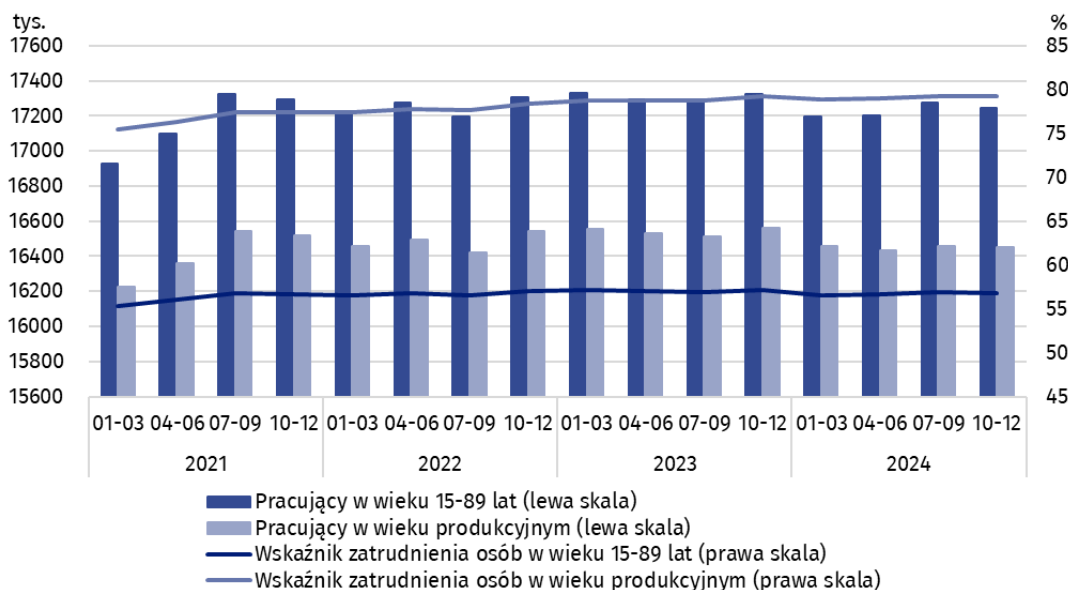
**Osoby pracujące stanowiły w 4 kwartale 2024 r. 56,8% ludności w wieku 15-89 lat. Wskaźnik zatrudnienia był niższy od notowanego w 3 kwartale 2024 r. (niewielki spadek o 0,1 p. proc.), jak i w stosunku do obserwowanego w 4 kwartale 2023 r. (o 0,3 p. proc.). Wyższy wskaźnik wystąpił w zbiorowości mężczyzn (63,9%) niż kobiet (50,3%).**

**Pracujący w wieku 15-89 lat według BAEL**

W 4 kwartale 2024 r. populacja pracujących w wieku 15-89 lat liczyła 17 247 tys. osób i zmniejszyła się w odniesieniu do 3 kwartału 2024 r. (o 30 tys. osób, tj. o 0,2%), jak i w stosunku do 4 kwartału 2023 r. (o 76 tys., tj. o 0,4%).

Liczba pracujących była niższa niż w 3 kwartale 2024 r., jak i w porównaniu z 4 kwartałem 2023 r.

**Wykres 3. Pracujący i wskaźnik zatrudnienia osób w wieku 15-89 lat i w wieku produkcyjnym**



W porównaniu z 3 kwartałem 2024 r. liczba pracujących zmniejszyła się wśród kobiet (o 27 tys. osób, tj. o 0,3%), a wśród mężczyzn pozostała na podobnym poziomie. Biorąc pod uwagę miejsce zamieszkania spadek liczby osób pracujących nastąpił tylko wśród mieszkańców miast (o 39 tys., tj. o 0,4%), natomiast wśród mieszkańców wsi odnotowano nieznaczny wzrost liczebności tej grupy (o 10 tys., tj. o 0,1%).

W porównaniu z 4 kwartałem 2023 r. spadek liczby osób pracujących odnotowano zarówno wśród kobiet (o 55 tys. osób, tj. o 0,7%), jak i mężczyzn (o 22 tys., tj. o 0,2%). Zmniejszyła się również liczba pracujących mieszkańców wsi (o 56 tys., tj. o 0,8%) oraz mieszkańców miast (o 20 tys., tj. o 0,2%).

W populacji pracujących, uwzględniając podział według płci, nadal przeważali mężczyźni, którzy stanowili 53,9% (tj. 9 304 tys. osób) tej zbiorowości, a biorąc pod uwagę miejsce zamieszkania – więcej było pracujących mieszkańców miast (60,7%, tj. 10 466 tys.), co jest wprost konsekwencją większej liczby ludności w miastach niż na wsi (odpowiednio 3/5 i 2/5 ogółu ludności w Polsce).

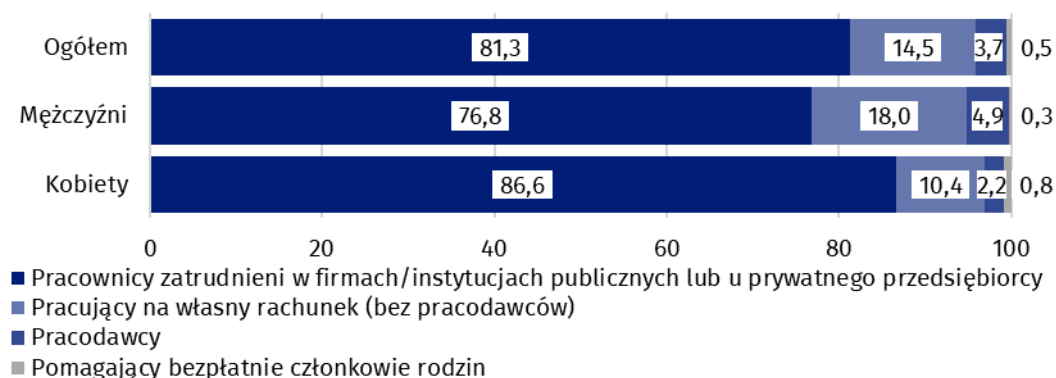
W 4 kwartale 2024 r. wskaźnik zatrudnienia ogółem wyniósł 56,8% i był niższy od notowanego w 3 kwartale 2024 r. – o 0,1 p. proc., jak i w 4 kwartale 2023 r. – o 0,3 p. proc.

Zgodnie z obserwowaną tendencją, wskaźnik zatrudnienia był wyższy wśród mężczyzn (63,9%) niż wśród kobiet (50,3%), a uwzględniając miejsce zamieszkania wyższy poziom wskaźnika odnotowano w miastach (57,2%) niż na wsi (56,2%).

W ujęciu kwartalnym, podobnie jak w ogóle populacji pracujących, wskaźnik zatrudnienia zmniejszył się wśród kobiet – o 0,2 p. proc., a wśród mężczyzn pozostał na tym samym poziomie. Biorąc pod uwagę miejsce zamieszkania spadek tego wskaźnika wystąpił wśród mieszkańców miast - o 0,2 p. proc., podczas gdy wśród mieszkańców wsi nie odnotowano zmiany.

W porównaniu z 4 kwartałem 2023 r. wskaźnik zatrudnienia zmniejszył się w wśród kobiet (o 0,3 p. proc.) oraz w nieznacznym stopniu wśród mężczyzn (o 0,1 p. proc.). W przypadku osób zamieszkałych na wsi wskaźnik ten obniżył się o 0,6 p. proc., a w miastach pozostał na tym samym poziomie.

**Wykres 4. Struktura pracujących w wieku 15-89 lat według statusu zatrudnienia w głównym miejscu pracy w 4 kwartale 2024 r. (w %)**



Wyniki BAEL wskazują, że w 4 kwartale 2024 r.:

- 16 127 tys. osób (tj. 93,5%) wykonywało pracę w pełnym wymiarze czasu, natomiast 1 120 tys. (tj. 6,5%) pracowało w niepełnym wymiarze,
- średnia liczba godzin przepracowanych w badanym tygodniu w głównym miejscu pracy wyniosła 37,9 godziny,
- w ogólnej liczbie pracujących udział pracowników zatrudnionych w firmach/instytucjach publicznych lub u prywatnego pracodawcy wyniósł 81,3% (14 028 tys. osób), pracujących na własny rachunek – 18,2%, a pomagających bezpłatnie członków rodzin – 0,5%, przy czym zdecydowanie większy udział pracujących na własny rachunek odnotowano wśród mężczyzn (22,9%) niż kobiet (12,6%), natomiast odsetek

Liczba pracujących w pełnym wymiarze czasu zwiększyła się w porównaniu z 3 kwartałem 2024 r., ale zmniejszyła się w porównaniu z 4 kwartałem 2023 r.

zatrudnionych u państwowego bądź prywatnego pracodawcy był wyższy wśród kobiet (86,6%) niż mężczyzn (76,8%),

- zdecydowana większość pracowników zatrudnionych w firmach/instytucjach publicznych lub u prywatnego pracodawcy wykonywała swoją pracę w oparciu o umowę na czas nieokreślony (84,8%, tj. 11 893 tys. osób),
- sekcje, w których pracowało najwięcej osób to: Przetwórstwo przemysłowe – 19,2% wszystkich pracujących (3 307 tys. osób), Handel hurtowy i detaliczny; naprawa pojazdów samochodowych, włączając motocykle – 13,3% (2 287 tys.), Edukacja – 8,2% (1 417 tys.) oraz Budownictwo – 7,6% (1 308 tys.).

Uwzględniając rodzaj działalności miejsca pracy, w 4 kwartale 2024 r. największe spadki liczby pracujących w porównaniu z poprzednim kwartałem odnotowano w sekcji Rolnictwo, leśnictwo, łowiectwo i rybactwo (o 54 tys. osób) oraz w sekcji Działalność profesjonalna, naukowa i techniczna (o 49 tys.). Największe wzrosty dotyczyły natomiast liczby pracujących w sekcji Opieka zdrowotna i pomoc społeczna (o 55 tys.) oraz w sekcji Handel hurtowy i detaliczny; naprawa pojazdów samochodowych, włączając motocykle (o 46 tys.). W porównaniu z 4 kwartałem 2023 r. największe spadki liczby pracujących wystąpiły w sekcji Rolnictwo, leśnictwo, łowiectwo i rybactwo (o 165 tys. osób) oraz w sekcji Działalność związana z zakwaterowaniem i usługami gastronomicznymi (o 62 tys.), zaś największe wzrosty – wśród pracujących w sekcji Transport i gospodarka magazynowa (o 93 tys.) oraz w sekcji Edukacja (o 72 tys.).

W 4 kwartale 2024 r. 960 tys. osób posiadało pracę, ale jej nie wykonywało w badanym tygodniu, co stanowiło 5,6% ogółu pracujących (analogiczna zbiorowość w poprzednim kwartale liczyła 1 605 tys., tj. 9,3%, a rok wcześniej 936 tys., tj. 5,4%). Najczęstszymi przyczynami niewykonywania pracy były choroba własna oraz urlop płatny, bezpłatny bądź okolicznościowy – stanowiły one łącznie 64,7% wszystkich przyczyn nieobecności.

Liczba osób wykonujących swoją pracę w domu<sup>4</sup>, zwykle lub czasami, wyniosła 2 590 tys. osób, co stanowiło 15,0% wszystkich pracujących. W formie pracy zdalnej<sup>5</sup> (nie jest tu uwzględniane miejsce wykonywania pracy) swoje obowiązki zawodowe wykonywało zwykle lub czasami 1 733 tys., tj. 10,0% wszystkich pracujących.

W formie pracy zdalnej pracował co dziesiąty pracujący

**2,8%**

Stopa bezrobocia osób w wieku 15-89 lat

**Osoby bezrobotne stanowiły w 4 kwartale 2024 r. 2,8% ludności aktywnej zawodowo w wieku 15-89 lat. Natężenie bezrobocia (mierzone stopą bezrobocia) zmniejszyło się w porównaniu z 3 kwartałem 2024 r. (o 0,1 p. proc.), jak i 4 kwartałem 2023 r. (o 0,3 p. proc.). Stopa bezrobocia była niższa wśród mężczyzn niż wśród kobiet (2,5% wobec 3,1%).**

### Bezrobotni w wieku 15-74 lata według BAEL

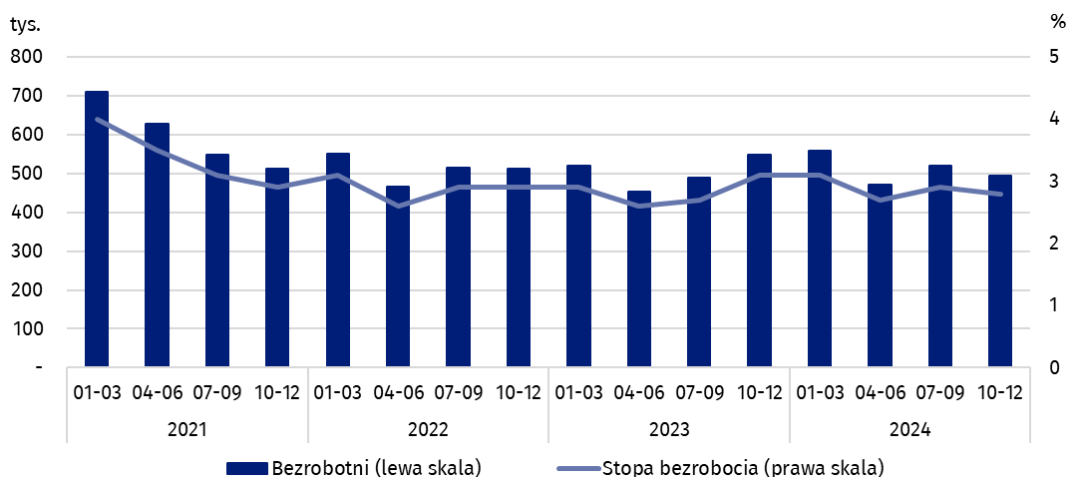
W 4 kwartale 2024 r. populacja osób bezrobotnych w wieku 15-74 lata kształtowała się na poziomie 495 tys. i była niższa zarówno w porównaniu z 3 kwartałem 2024 r. – o 26 tys. osób, tj. o 5,0%, jak i 4 kwartałem 2023 r. – o 52 tys., tj. o 9,5%.

Ponad połowę zbiorowości bezrobotnych w 4 kwartale 2024 r. stanowiły kobiety – 51,7%, tj. 256 tys. osób. Udział bezrobotnych w miastach wyniósł 56,4% ogółu bezrobotnych, co jest niższym odsetkiem niż udział ludności miast w populacji Polski (60,3%).

Liczba osób bezrobotnych była niższa w porównaniu z 3 kwartałem 2024 r., jak i 4 kwartałem 2023 r.

<sup>4</sup> Pracę w domu wykonują np. osoby, które prowadzą działalność gospodarczą i dom jest dla nich miejscem pracy oraz pracownicy zatrudnieni (najemni) wykonujący pracę w domu w formie pracy zdalnej.

<sup>5</sup> Praca zdalna jest wykonywana poza zakładem pracy przy wykorzystaniu środków komunikacji elektronicznej.

**Wykres 5. Bezrobotni w wieku 15-74 lata i stopa bezrobocia osób w wieku 15-89 lat**

Spadek liczby osób bezrobotnych w porównaniu z 3 kwartałem 2024 r. obserwowano niezależnie od płci, przy czym był on nieco większy wśród mężczyzn (o 17 tys. osób, tj. o 6,6%), niż wśród kobiet (o 9 tys., tj. o 3,4%). Biorąc pod uwagę miejsce zamieszkania zmniejszenie populacji osób bezrobotnych wynikało przede wszystkim ze spadku liczebności tej populacji wśród mieszkańców miast (o 28 tys., tj. o 9,1%), podczas gdy wśród mieszkańców wsi liczba osób bezrobotnych pozostała na poziomie obserwowanym w 3 kwartale 2024 r. W porównaniu z 4 kwartałem 2023 r. większy spadek liczby osób bezrobotnych nastąpił wśród mężczyzn (o 42 tys. osób, tj. o 14,9%), niż wśród kobiet (o 9 tys., tj. o 3,4%). Spośród osób bezrobotnych wyróżnionych według miejsca zamieszkania zmniejszenie się liczby osób bezrobotnych w analizowanym okresie wystąpiło zarówno wśród mieszkańców wsi (o 39 tys., tj. o 15,3%), jak i, choć w mniejszym zakresie, wśród mieszkańców miast (o 13 tys., tj. o 4,5%).

W 4 kwartale 2024 r. stopa bezrobocia wyniosła 2,8% i była nieco niższa od notowanej w 3 kwartale 2024 r. (o 0,1 p. proc.), jak i w 4 kwartale 2023 r. (o 0,3 p. proc.). Niższą stopę bezrobocia obserwowano wśród mężczyzn niż wśród kobiet (2,5% wobec 3,1%) oraz wśród osób zamieszkałych w mieście niż na wsi (2,6% wobec 3,1%).

W porównaniu z 3 kwartałem 2024 r. odnotowano niewielkie zmiany w wartości stopy bezrobocia według płci, jak i miejsca zamieszkania. Spadek wystąpił wśród mężczyzn (o 0,2 p. proc.), jak i wśród kobiet (o 0,1 p. proc.). Stopa bezrobocia zmniejszyła się wśród mieszkańców miast (o 0,2 p. proc.), a wśród mieszkańców wsi pozostała na tym samym poziomie.

W porównaniu z 4 kwartałem 2023 r. spadek natężenia bezrobocia wystąpił w większym stopniu wśród mężczyzn (o 0,4 p. proc.), niż wśród kobiet (niewielki spadek o 0,1 p. proc.). Uwzględniając miejsce zamieszkania, zmniejszenie stopy bezrobocia odnotowano zarówno wśród mieszkańców wsi – o 0,5 p. proc., jak i wśród mieszkańców miast – choć w znacznie mniejszym stopniu – o 0,1 p. proc.

Zmiany w poziomie stopy bezrobocia są zauważalne również przy uwzględnieniu podziału ludności według grup wieku. Najwyższą stopę bezrobocia odnotowano wśród osób najmłodszych, tj. w grupie wieku 15-24 lata – 11,2%. Zdecydowanie niższe wartości stopy bezrobocia wystąpiły w pozostałych, starszych grupach wieku. U osób w wieku 25-34 lata stopa bezrobocia wyniosła 3,3%, u osób w wieku 35-44 lata – 1,8%, a w grupie osób w wieku 45-89 lat – 1,9%.

W porównaniu z 3 kwartałem 2024 r. stopa bezrobocia zmniejszyła się wśród osób w wieku 35-44 lata – o 0,4 p. proc. i wśród osób w wieku 25-34 lata – o 0,2 p. proc. Wzrost obserwowano w grupie osób najmłodszych, tj. w wieku 15-24 lata – o 0,3 p. proc. U osób najstarszych, tj. w wieku 45-89 lat stopa bezrobocia pozostała na tym samym poziomie. W odniesieniu do 4 kwartału 2023 r. spadek natężenia bezrobocia wystąpił w większości analizowanych grup wieku – od 1,6 p. proc. wśród osób w wieku 15-24 lata do 0,2 p. proc. u osób w wieku 25-34 lata. Na niezmiennym poziomie pozostała stopa bezrobocia wśród najstarszej grupy wieku, tj. 45-89 lat.

Podobnie jak we wcześniejszych okresach, najwyższa stopa bezrobocia dotyczyła osób najmłodszych, tj. w wieku 15-24 lata, przy czym jej wartość zwiększyła się w porównaniu z 3 kwartałem 2024 r., ale zmniejszyła się w odniesieniu do 4 kwartału 2023 roku

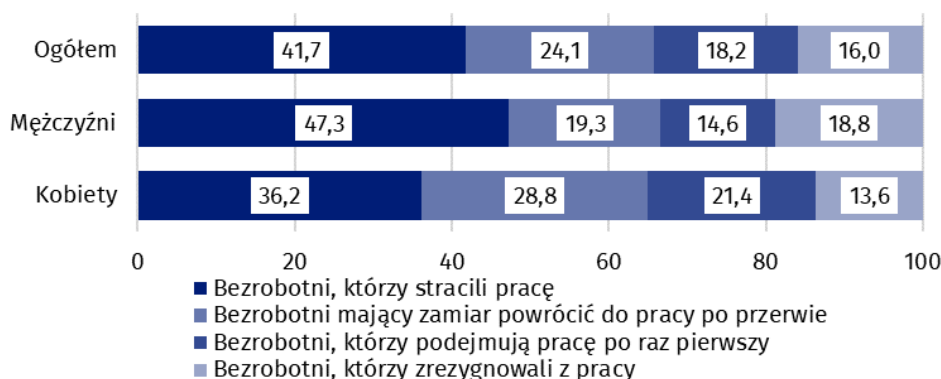


Analizując natężenie bezrobocia według poziomu wykształcenia osób bezrobotnych należy zauważyć, że w najlepszej sytuacji nadal pozostają osoby z wykształceniem wyższym – stopa bezrobocia w tej grupie jest najniższa – w 4 kwartale 2024 r. wyniosła 1,4%. Dla osób posiadających wykształcenie policealne lub średnie zawodowe/branżowe, stopa bezrobocia w 4 kwartale 2024 r. ukształtowała się na poziomie 2,7%, a dla posiadających wykształcenie zasadnicze zawodowe/branżowe – na poziomie 4,4%. Wśród osób z wykształceniem średnim ogólnokształcącym – stopa bezrobocia w 4 kwartale 2024 r. wyniosła 3,8%. Natomiast najwyższą stopą bezrobocia charakteryzują się osoby z najniższym poziomem wykształcenia, tj. z wykształceniem gimnazjalnym lub niższym, w 4 kwartale 2024 r. wyniosła ona 9,5%. W porównaniu z 3 kwartałem 2024 r. stopa bezrobocia zmniejszyła się w większości grup wyodrębnionych ze względu na poziom wykształcenia (od 0,9 p. proc. wśród osób z wykształceniem średnim ogólnokształcącym do 0,1 p. proc. u osób z wykształceniem wyższym). Jedynie wśród osób z wykształceniem zasadniczym zawodowym/branżowym stopa bezrobocia zwiększyła się – o 1,0 p. proc.

W porównaniu z 4 kwartałem 2023 r. natężenie bezrobocia zmniejszyło się wśród osób z wykształceniem policealnym lub średnim zawodowym/branżowym (o 1,1 p. proc.) oraz w niewielkim stopniu u osób posiadających wykształcenie średnie ogólnokształcące oraz zasadnicze zawodowe/branżowe (po 0,1 p. proc.). W pozostałych dwóch grupach osób bezrobotnych wyodrębnionych według poziomu wykształcenia, stopa bezrobocia wzrosła (o 0,1 p. proc. wśród osób z wykształceniem wyższym oraz o 1,8 p. proc. wśród osób z wykształceniem gimnazjalnym lub niższym).

Każda osoba bezrobotna została zaliczona do jednej z czterech kategorii wydzielonych z uwagi na przyczynę napływu do bezrobocia. Największą populację stanowili bezrobotni, którzy stracili pracę, tzn. osoby, które odeszły z ostatniego miejsca pracy w ciągu ostatnich 3 miesięcy nie z własnej inicjatywy (41,7%, tj. 206 tys. osób). Udział bezrobotnych mających zamiar powrócić do pracy po przerwie (trwającej dłużej niż 3 miesiące) wyniósł 24,1% (tj. 119 tys.), przy czym wśród kobiet udział ten był znacznie wyższy niż wśród mężczyzn i wyniósł odpowiednio: 28,8% i 19,3%. Bezrobotni, którzy poszukiwali pierwszej pracy stanowili 18,2% (tj. 90 tys.), a bezrobotni którzy zrezygnowali z pracy z własnej inicjatywy 16,0% (tj. 79 tys.).

**Wykres 6. Struktura bezrobotnych według źródła napływu do bezrobocia w 4 kwartale 2024 r. (w %)**



W 4 kwartale 2024 r. osoby bezrobotne poszukiwały pracy przeciętnie<sup>6</sup> 8,4 miesiąca (w poprzednim kwartale 7,6 miesiąca, a w 4 kwartale 2023 r. było to 8,5 miesiąca). Najdłużej pracy przeciętnie poszukiwały osoby w wieku 35-44 lata (10,5 miesiąca), 55-74 lata (9,8 miesiąca) i 45-54 lata (9,6 miesiąca), najkrócej natomiast – osoby najmłodsze, tj. w wieku 15-19 lat (4,1 miesiąca) oraz 30-34 lata (6,4 miesiąca).

<sup>6</sup> Przekiętny czas poszukiwania pracy to okres, liczony w miesiãcach, przez jaki osoby bezrobotne aktywnie poszukujã pracy (uwzględnia siã tu ostatni nieprzerwany okres poszukiwania pracy).

Bezrobocie w najwyższym stopniu dotykało osoby posiadające najniższy poziom wykształcenia

Przekiętny czas, od którego osoby bezrobotne poszukiwały pracy w 4 kwartale 2024 r. wyniósł 8,4 miesiãca

# 41,6%

Udział osób biernych zawodowo  
wśród ogółu ludności w wieku  
15-89 lat

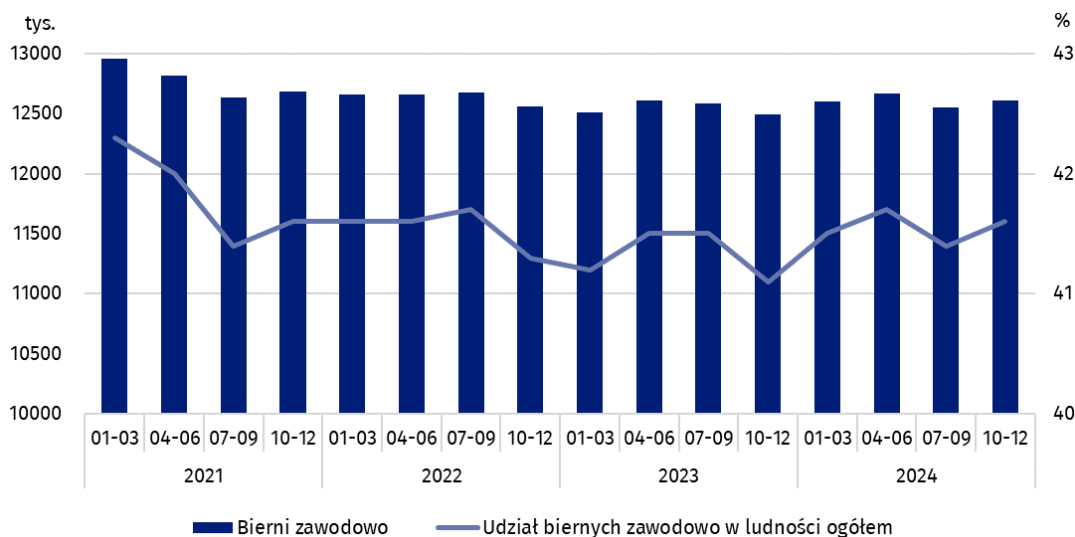
Osoby biernie zawodowo stanowiły w 4 kwartale 2024 r. 41,6% ogółu ludności w wieku 15-89 lat. Odsetek ten kształtował się na wyższym poziomie w porównaniu z poprzednim kwartałem (wzrost o 0,2 p. proc.), jak i w odniesieniu do 4 kwartału 2023 r. (wzrost o 0,5 p. proc.).

## Osoby biernie zawodowo w wieku 15-89 lat według BAEL

W 4 kwartale 2024 r. populacja osób biernych zawodowo w wieku 15-89 lat wyniosła 12 610 tys. i była wyższa w odniesieniu do 3 kwartału 2024 r. (o 58 tys. osób, tj. o 0,5%), jak i w porównaniu z 4 kwartałem 2023 r. (o 118 tys., tj. o 0,9%).

Ponad połowę osób biernych zawodowo stanowiły kobiety – w analizowanej grupie wieku ich odsetek wyniósł 60,2% (7 595 tys.). Kobiety biernie zawodowo stanowiły 48,1% ogółu wszystkich kobiet w wieku 15-89 lat, podczas gdy analogiczny wskaźnik wśród mężczyzn wynosił 34,5%. Uwzględniając podział na miasto i wieś większą część biernych zawodowo stanowili mieszkańcy miast (59,8%, tj. 7 545 tys.), co jest związane z większą populacją ludności w miastach niż na wsi (odpowiednio 3/5 i 2/5 ogółu ludności w Polsce). Udział biernych zawodowo wśród ogółu mieszkańców miast w analizowanej grupie wieku kształtował się na poziomie 41,3%, a wśród mieszkańców wsi wyniósł 42,0%.

## Wykres 7. Bierni zawodowo oraz udział biernych zawodowo w ludności w wieku 15-89 lat



W porównaniu z 3 kwartałem 2024 r. zwiększyła się zarówno liczba biernych zawodowo kobiet (o 37 tys. osób, tj. o 0,5%), jak i mężczyzn (o 22 tys., tj. o 0,4%). Wzrost liczby biernych zawodowo odnotowano wśród ogółu mieszkańców miast (o 54 tys., tj. o 0,7%), a wśród mieszkańców wsi ich liczba utrzymała się na podobnym poziomie.

W porównaniu z 4 kwartałem 2023 r. zwiększyła się liczba biernych zawodowo mężczyzn (o 62 tys. osób, tj. o 1,3%), jak i kobiet (o 58 tys., tj. o 0,8%). Wzrost liczby biernych zawodowo odnotowano wśród mieszkańców wsi – o 120 tys., tj. o 2,4%, podczas gdy wśród mieszkańców miast liczba osób biernych zawodowo się nie zmieniła.

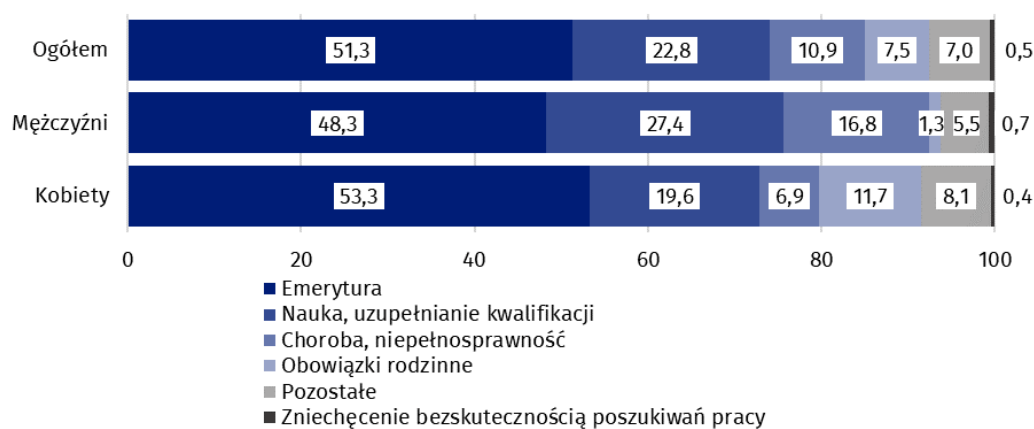
Populacja biernych zawodowo jest specyficzna, jeżeli chodzi o zasoby dla rynku pracy. W ramach tej zbiorowości znajdują się bowiem zarówno osoby, które jeszcze nie weszły na rynek pracy (w tym większość uczącej się młodzieży), jak i osoby, które już definitywnie z rynku pracy odeszły albo nigdy na rynek pracy nie trafią (część emerytów, rencistów, osoby utrzymujące się z innych źródeł niż praca), ale też osoby, które weszły na rynek pracy, potem częściowo się zdezaktywizowały i po przerwie na ten rynek pracy zechcą powrócić.

Liczba osób biernych zawodowo była wyższa od notowanej w 3 kwartale 2024 r., jak i w 4 kwartale 2023 r.

W 4 kwartale 2024 r. w zbiorowości osób biernych zawodowo w wieku 15-74 lata, liczącej 10 008 tys. (dla tej grupy wieku ustalana była przyczyna bierności) ponad połowę stanowili emeryci (51,3%), a drugą w kolejności grupą byli uczniowie i studenci (22,8%). Warto zauważyć, że nauka, uzupełnianie kwalifikacji oraz choroba lub niepełnosprawność częściej były przyczynami bierności zawodowej wśród mężczyzn (odpowiednio: 27,4% i 16,8%) niż wśród kobiet (odpowiednio: 19,6% i 6,9%). Z drugiej strony obowiązki rodzinne znacznie częściej były przyczyną bierności zawodowej kobiet (11,7%) niż mężczyzn (1,3%).

W przypadku 3 797 tys. osób biernych zawodowo w wieku produkcyjnym (kobiety w wieku 18-59 lat i mężczyźni w wieku 18-64 lata) najczęstszymi przyczynami bierności były: nauka i podnoszenie kwalifikacji – 29,9%, choroba, niepełnosprawność – 24,9% oraz obowiązki rodzinne – 18,8%. Emeryturę jako powód bierności na rynku pracy wskazało 8,7% osób w wieku produkcyjnym, a osoby zniechęcone bezskutecznością poszukiwania pracy stanowiły 1,3% tej grupy.

**Wykres 8. Struktura osób biernych zawodowo w wieku 15-74 lata według płci i przyczyn bierności w 4 kwartale 2024 r. (w %)**



### Uwagi metodologiczne

Niniejsza informacja sygnalna została przygotowana na podstawie uogólnionych wyników reprezentacyjnego **Badania Aktywności Ekonomicznej Ludności (BAEL)**.

**Od 4 kwartału 2023 r. do uogólniania wyników badania na populację generalną zastosowano dane o ludności rezydującej w Polsce zamieszkałej w mieszkaniach, pochodzące z bilansów opracowanych na podstawie wyników Narodowego Spisu Powszechnego Ludności i Mieszkań z 2021 (do 3 kw. 2023 r. wyniki były uogólniane na populację generalną z wykorzystaniem danych o ludności pochodzących z bilansów opracowanych na podstawie wyników NSP 2011). Dane opublikowane w niniejszej informacji sygnalnej, jak i dołączonych tablicach za okres od 1 kw. 2021 r. do 3 kw. 2023 r., zostały przeliczone zgodnie z nową podstawą uogólniania danych, są zatem porównywalne.**

Badanie Aktywności Ekonomicznej Ludności (ang. Labour Force Survey – LFS) prowadzone jest w Polsce kwartalnie od maja 1992 r. i doskonalone zgodnie z zaleceniami Międzynarodowej Organizacji Pracy i Eurostatu.

Podstawą metodologii BAEL od 1 kwartału 2021 r. są definicje pracujących, bezrobotnych oraz biernych zawodowo zgodne z Rezolucją dotyczącą statystyki pracy, zatrudnienia i niepełnego wykorzystania siły roboczej, wypracowaną w 2013 r. podczas 19 Międzynarodowej Konferencji Statystyków Pracy w Genewie (ICLS) i zarekomendowane przez Międzynarodową Organizację Pracy (MOP/ILO) do stosowania we wszystkich krajach. **Przedmiotem badania jest sytuacja w zakresie aktywności ekonomicznej ludności, tzn. fakt wykonywania pracy, pozostawania bezrobotnym lub biernym zawodowo w badanym tygodniu.** W Unii Europejskiej wdrożenie zapisów ww. rezolucji nastąpiło poprzez ustanowienie nowych aktów prawnych. **Od 2021 r. EU-LFS jest jednym z kluczowych badań objętych rozporządzeniem ramowym dla statystyki**

Nauka i podnoszenie kwalifikacji były najczęstszym powodem bierności zawodowej osób w wieku produkcyjnym, a obowiązki rodzinne znacznie częściej były przyczyną bierności zawodowej kobiet



**społecznej (tzw. IESS FR<sup>7</sup>).** Towarzyszące IESS FR akty implementacyjne w dziedzinie zasobów pracy precyzują zakres badania zasadniczego i badań modułowych, określają organizację badania oraz szczegółowo definiują poszczególne populacje wyodrębniane ze względu na status osób na rynku pracy.

Szczegółowe wyniki badania, jak również aktualna metodologia – obowiązująca od 1 kwartału 2021 r., znajdują się w kwartalnej publikacji „Aktywność ekonomiczna ludności Polski” oraz w Zeszycie metodologicznym BAEL, ww. opracowania dostępne są na stronie internetowej GUS:

<https://stat.gov.pl/obszary-tematyczne/rynek-pracy/pracujacy-bezrobotni-bierni-zawodowo-wg-bael/aktywnosc-ekonomiczna-ludnosci-polski-3-kwartal-2024-roku,4,56.html>

<https://stat.gov.pl/obszary-tematyczne/rynek-pracy/zasady-metodyczne-rocznik-pracy/zeszyt-metodologiczny-badanie-aktywnosci-ekonomicznej-ludnosci,3,2.html>

---

<sup>7</sup> Rozporządzenie Parlamentu Europejskiego i Rady (UE) 2019/1700 z dnia 10 października 2019 r. ustanawiające wspólne ramy statystyk europejskich dotyczących osób i gospodarstw domowych, opartych na danych na poziomie indywidualnym zbieranych metodą doboru próby.

Opracowanie merytoryczne:  
**Departament Badań Społecznych i Rynku Pracy**  
**Dyrektor Hanna Strzelecka**  
Tel.: 22 608 32 79

Rozpowszechnianie:  
**Wydział Współpracy z Mediami**  
Tel. komórkowy: +48 695 255 032  
Tel. stacjonarne: +48 22 608 38 04, +48 22 449 41 45,  
+48 22 608 30 09  
**e-mail: [obslugaprasowa@stat.gov.pl](mailto:obslugaprasowa@stat.gov.pl)**

-  [www.stat.gov.pl](http://www.stat.gov.pl)
-  [@GUS\\_STAT](https://twitter.com/GUS_STAT)
-  [@GlownyUrzadStatystyczny](https://www.facebook.com/GlownyUrzadStatystyczny)
-  [gus\\_stat](https://www.instagram.com/gus_stat)
-  [glownyurządstatystyczny](https://www.youtube.com/glownyurządstatystyczny)
-  [glownyurządstatystyczny](https://www.linkedin.com/company/glownyurządstatystyczny)

#### **Powiązane opracowania**

[Zeszyt metodologiczny. Badanie Aktywności Ekonomicznej Ludności](#)

[Aktywność ekonomiczna ludności Polski](#)

[Inne opracowania zawierające wyniki BAEL i modułów BAEL stat.gov.pl → Obszary tematyczne → Rynek pracy](#)

#### **Temat dostępny w bazach danych**

[Strateg → Obszary tematyczne → Rynek pracy](#)

[Bank Danych Lokalnych → Rynek pracy](#)

#### **Ważniejsze pojęcia dostępne w słowniku**

[Aktywność ekonomiczna według BAEL](#)

[Ludność aktywna zawodowo według BAEL](#)

[Pracujący według BAEL](#)

[Bezrobotni według BAEL](#)

[Ludność bierna zawodowo według BAEL](#)

[Współczynnik aktywności zawodowej ludności według BAEL](#)

[Wskaźnik zatrudnienia według BAEL](#)

[Stopa bezrobocia według BAEL](#)