

Pracujący, bezrobotni i bierni zawodowo (wyniki wstępne Badania Aktywności Ekonomicznej Ludności)¹

23.02.2024 r.

58,9%

Współczynnik aktywności
zawodowej osób w wieku 15-89 lat

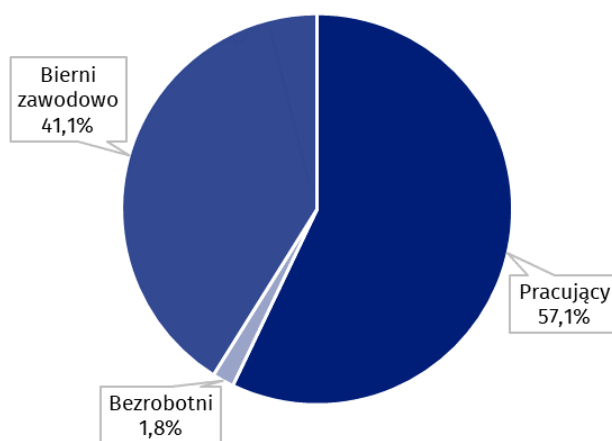
W 4 kwartale 2023 r. osoby aktywne zawodowo stanowiły 58,9% ludności² w wieku 15-89 lat. Wskaźnik ten był wyższy niż w 3 kwartale 2023 r. (o 0,4 p. proc.), podobnie jak i w 4 kwartale 2022 r. (o 0,2 p. proc.). Wśród mężczyzn współczynnik aktywności zawodowej wyniósł 66,0%, a wśród kobiet 52,3%.

Aktywność ekonomiczna ludności w wieku 15-89 lat według BAEL

W 4 kwartale 2023 r. liczba osób aktywnych zawodowo w wieku 15-89 lat wyniosła 17 870 tys., z tego: 17 323 tys. stanowili pracujący, natomiast 547 tys. – bezrobotni. Populacja biernych zawodowo w tej grupie wieku liczyła 12 492 tys. osób.

Zbiorowość aktywnych zawodowo zwiększyła się zarówno w porównaniu z 3 kwartałem 2023 r. o 103 tys., tj. o 0,6%, jak i z 4 kwartałem 2022 r. o 51 tys., tj. o 0,3%.

Wykres 1. Struktura ludności w wieku 15-89 lat według statusu na rynku pracy w 4 kwartale 2023 r.



Współczynnik aktywności zawodowej osób w wieku 15-89 lat w 4 kwartale 2023 r. był wyższy wśród mężczyzn i wyniósł 66,0%, w populacji kobiet kształtował się na poziomie 52,3% (odpowiednie wartości dla osób w wieku produkcyjnym³ to 84,3% oraz 79,0%). Wskaźnik ten dla osób w wieku 15-89 lat zamieszkałych na wsi i w miastach był podobny – odpowiednio

Współczynnik aktywności zawodowej dla osób w wieku 15-89 lat w porównaniu z poprzednim kwartałem zwiększył się zarówno wśród mężczyzn, jak i kobiet. W skali roku wzrost odnotowano wśród kobiet, a wśród mężczyzn – spadek

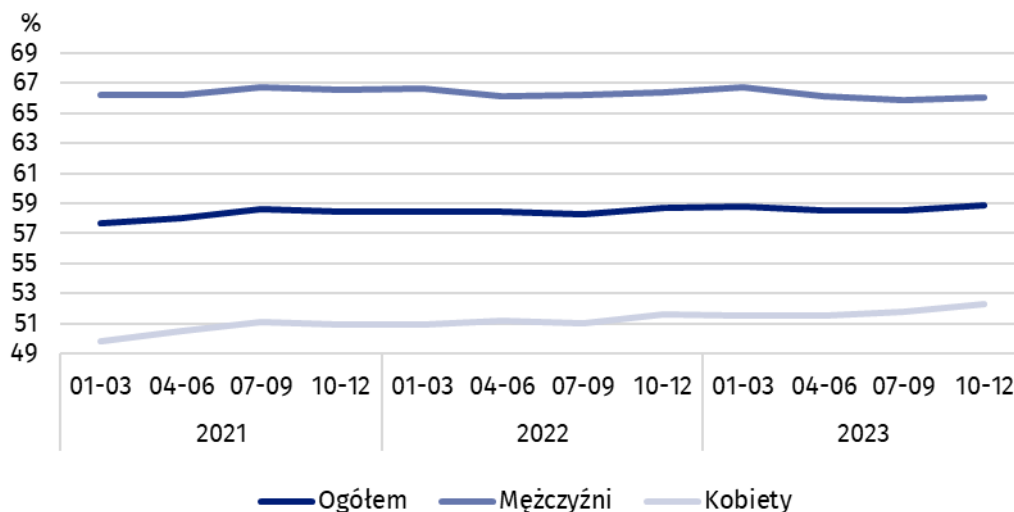
¹ Do uogólniania wyników badania na populację generalną zastosowano dane o ludności rezydującej w Polsce pochodzące z bilansów opracowanych na podstawie wyników Narodowego Spisu Powszechnego Ludności i Mieszkań/NSP 2021. Dane za okres od 1 kw. 2021 r. do 3 kw. 2023 r. zostały przeliczone zgodnie z nową podstawą uogólniania wyników, w związku z czym różnią się od prezentowanych we wcześniejszych edycjach informacji sygnalnej. Patrz uwagi metodologiczne na str. 9.

² Wyniki BAEL odnoszą się do ludności przebywającej lub zamierzającej przebywać na terenie kraju co najmniej 12 miesięcy, zamieszkałej w gospodarstwach domowych.

³ Mężczyźni w wieku 18-64 lata i kobiety w wieku 18-59 lat.

58,9% i 58,8% (dla osób w wieku produkcyjnym wyższy wskaźnik wystąpił wśród mieszkańców miast niż wsi i wynosił odpowiednio: 83,1% i 80,0%).

Wykres 2. Współczynnik aktywności zawodowej osób w wieku 15-89 lat



Wśród osób w wieku 15-89 lat, relacja liczby osób niepracujących (bezrobotnych lub biernych zawodowo) do pracujących zmniejszyła się w stosunku do poprzedniego kwartału, jak i w porównaniu z 4 kwartałem 2022 r. W 4 kwartałe 2023 r. na 1 000 osób pracujących przypadają 753 osoby bezrobotne lub bierne zawodowo w wieku 15-89 lat (w 3 kwartałe 2023 r. – 757 osób, a w 4 kwartałe 2022 r. – 755 osób).

Wskaźnik opisujący relację liczby osób niepracujących do liczby osób pracujących nieznacznie zmniejszył się w stosunku do poprzedniego kwartału, jak i w skali roku

57,1%

Wskaźnik zatrudnienia osób w wieku 15-89 lat

Osoby pracujące stanowiły w 4 kwartałe 2023 r. 57,1% ludności w wieku 15-89 lat. Wskaźnik zatrudnienia nieznacznie wzrósł zarówno w porównaniu z 3 kwartałem 2023 r. (o 0,2 p. proc.), jak i w stosunku do 4 kwartału 2022 r. (o 0,1 p. proc.). Wskaźnik ten był wyższy w zbiorowości mężczyzn (64,0%) niż kobiet (50,6%).

Pracujący w wieku 15-89 lat według BAEL

W 4 kwartałe 2023 r. populacja pracujących w wieku 15-89 lat liczyła 17 323 tys. osób i nieznacznie zwiększyła się w porównaniu z 3 kwartałem 2023 r. (o 44 tys., tj. o 0,3%), jak i z 4 kwartałem 2022 r. (o 15 tys., tj. o 0,1%).

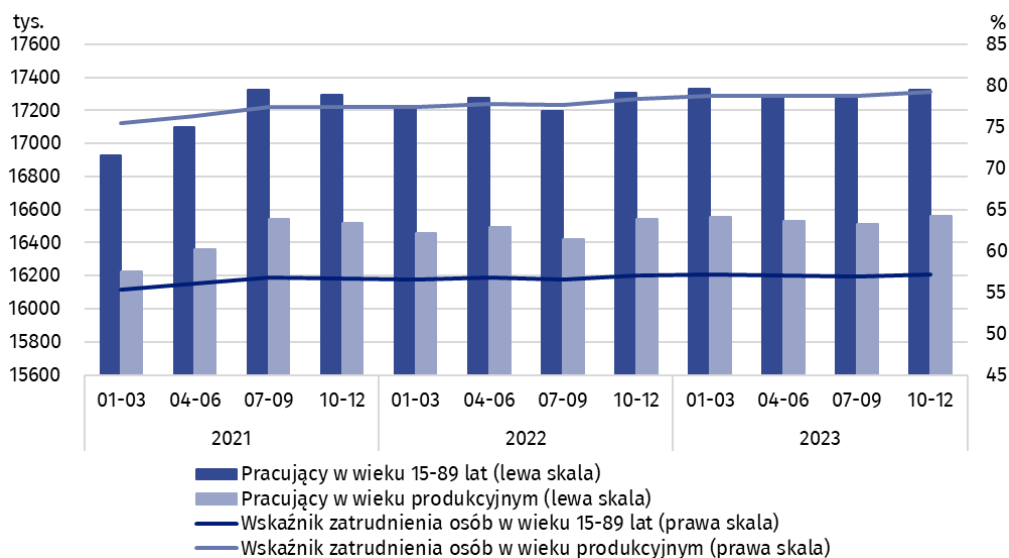
Liczba pracujących nieznacznie zwiększyła się w skali kwartału, jak i roku

W porównaniu z 3 kwartałem 2023 r. liczba pracujących zwiększyła się wśród kobiet (o 44 tys., tj. o 0,6%), natomiast wśród mężczyzn pozostała na tym samym poziomie. Biorąc pod uwagę miejsce zamieszkania wzrost liczby pracujących nastąpił zarówno wśród mieszkańców miast (o 28 tys., tj. o 0,3%), jak i wsi (o 16 tys., tj. o 0,2%).

W ujęciu rocznym odnotowano wzrost liczby pracujących kobiet – o 72 tys., tj. o 0,9%, przy jednoczesnym spadku liczby pracujących mężczyzn – o 57 tys., tj. o 0,6%. Uwzględniając miejsce zamieszkania zwiększyła się liczba pracujących mieszkańców wsi – o 90 tys., tj. o 1,3%, a zmniejszyła populacja pracujących mieszkańców miast – o 75 tys., tj. o 0,7%.

W populacji pracujących, uwzględniając płeć, nadal przeważali mężczyźni, którzy stanowili 53,8% (tj. 9 326 tys.) tej zbiorowości, a biorąc pod uwagę miejsce zamieszkania – więcej było pracujących zamieszkałych w miastach (60,5%, tj. 10 486 tys. osób), co jest wprost konsekwencją większej liczby ludności w miastach niż na wsi (odpowiednio 3/5 i 2/5 ogółu ludności w Polsce).

Wykres 3. Pracujący i wskaźnik zatrudnienia osób w wieku 15-89 lat i w wieku produkcyjnym



W 4 kwartale 2023 r. wskaźnik zatrudnienia ogółem wyniósł 57,1% i zgodnie z obserwowaną tendencją, był wyższy wśród mężczyzn (64,0%) niż wśród kobiet (50,6%), a uwzględniając miejsce zamieszkania nieco wyższy poziom wskaźnika odnotowano w miastach – 57,2% niż na wsi – 56,8%.

W ujęciu kwartalnym, wskaźnik zatrudnienia zwiększył się wśród kobiet, a wśród mężczyzn w niewielkim stopniu się zmniejszył (odpowiednio wzrost o 0,3 p. proc. i spadek o 0,1 p. proc.). Biorąc pod uwagę miejsce zamieszkania wzrost o 0,2 p. proc. nastąpił wśród mieszkańców miast, podczas gdy na wsi wskaźnik zatrudnienia nie zmienił się.

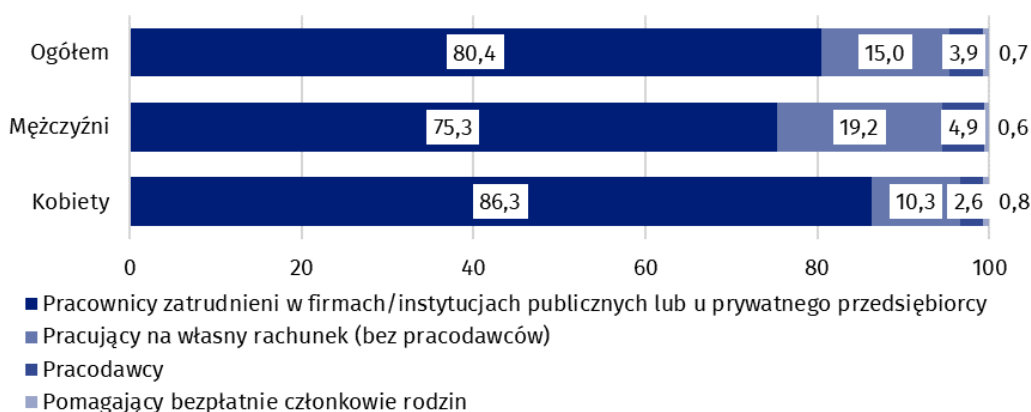
W skali roku wskaźnik zatrudnienia zwiększył się w populacji kobiet (o 0,5 p. proc.), ale zmalał w populacji mężczyzn (o 0,4 p. proc.). W przypadku osób zamieszkałych w miastach wskaźnik ten obniżył się (o 0,3 p. proc.), natomiast zwiększył wśród osób mieszkających na wsi (o 0,6 p. proc.).

Wyniki BAEL wskazują, że w 4 kwartale 2023 r.:

- ✓ 16 191 tys. (tj. 93,5%) osób wykonywało pracę w pełnym wymiarze czasu, natomiast 1 133 tys. (tj. 6,5%) pracowało w niepełnym wymiarze,
- ✓ średnia liczba godzin przepracowanych w badanym tygodniu w głównym miejscu pracy wyniosła 38,5 godzin,
- ✓ w ogólnej liczbie pracujących udział pracowników zatrudnionych w firmach/instytucjach publicznych lub u prywatnego pracodawcy wyniósł 80,4% (13 928 tys. osób), pracujących na własny rachunek – 18,9%, a pomagających bezpłatnie członków rodzin – 0,7%,
- ✓ zdecydowana większość pracowników zatrudnionych w firmach/instytucjach publicznych lub u prywatnego pracodawcy wykonywała swoją pracę w oparciu o umowę na czas nieokreślony (84,5%, tj. 11 765 tys.),
- ✓ sekcje, w których pracowało najwięcej osób to: przetwórstwo przemysłowe – 19,2% (3 322 tys.) wszystkich pracujących, handel hurtowy i detaliczny; naprawa pojazdów samochodowych włączając motocykle – 13,5% (2 337 tys.), edukacja – 7,8% (1 345 tys. osób) oraz budownictwo – 7,4% (1 279 tys. osób).

Liczba pracujących w pełnym wymiarze czasu pozostała na podobnym poziomie w porównaniu z 3 kwartałem 2023 r., ale zmniejszyła się w stosunku do 4 kwartału 2022 r.

Wykres 4. Struktura pracujących w wieku 15-89 lat według statusu zatrudnienia w głównym miejscu pracy w 4 kwartale 2023 r. (w %)



W 4 kwartale 2023 r. największe wzrosty liczby pracujących w porównaniu z poprzednim kwartałem odnotowano w przetwórstwie przemysłowym (o 179 tys.) oraz w sekcji opieka zdrowotna i pomoc społeczna (o 56 tys.). Największe spadki dotyczyły natomiast liczby pracujących w sekcji rolnictwo, leśnictwo, łowiectwo i rybactwo (o 144 tys.) oraz w edukacji (o 80 tys.).

W porównaniu z 4 kwartałem 2022 r. największy wzrost liczby pracujących wystąpił w sekcji informacja i komunikacja (o 86 tys.) oraz opiece zdrowotnej i pomocy społecznej (o 69 tys.), zaś największy spadek – wśród pracujących w sekcji rolnictwo, leśnictwo, łowiectwo i rybactwo (o 85 tys.) oraz w przetwórstwie przemysłowym (o 64 tys.).

W 4 kwartale 2023 r. 936 tys. osób posiadało pracę, ale jej nie wykonywało w badanym tygodniu, co stanowiło 5,4% ogółu pracujących (analogiczna zbiorowość w poprzednim kwartale liczyła 1 496 tys., tj. 8,7%, a rok wcześniej 856 tys., tj. 4,9%). Najczęstszymi przyczynami niewykonywania pracy były choroba własna oraz urlop płatny, bezpłatny bądź okolicznościowy – stanowiły one 64,2% wszystkich przyczyn nieobecności.

Liczba osób wykonujących swoją pracę w domu⁴, zwykle lub czasami, wyniosła 2 583 tys., co stanowiło 14,9% wszystkich pracujących. W formie pracy zdalnej⁵ (nie jest tu uwzględniane miejsce wykonywania pracy) swoje obowiązki zawodowe wykonywało zwykle lub czasami 1 508 tys. osób, tj. 8,7% wszystkich pracujących.

W formie pracy zdalnej pracowało 8,7% ogółu pracujących

⁴ Pracę w domu wykonują np. osoby, które prowadzą działalność gospodarczą i dom jest dla nich miejscem pracy oraz pracownicy zatrudnieni (najemni) wykonujący pracę w domu w formie telepracy lub pracy zdalnej.

⁵ Praca zdalna lub telepraca jest wykonywana poza zakładem pracy przy wykorzystaniu środków komunikacji elektronicznej.

3,1%

Stopa bezrobocia osób w wieku 15-89 lat

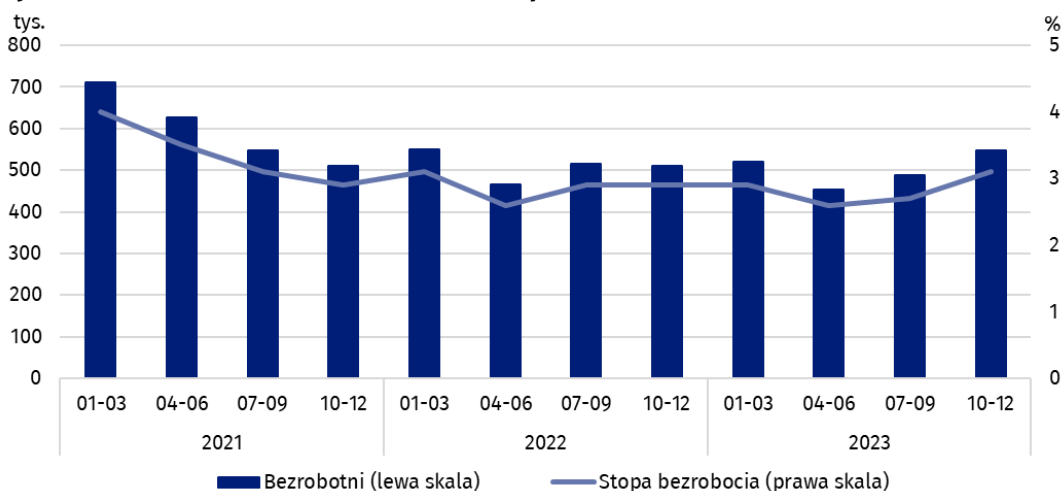
Osoby bezrobotne stanowiły w 4 kwartale 2023 r. 3,1% ludności aktywnej zawodowo w wieku 15-89 lat. Natężenie bezrobocia (mierzone stopą bezrobocia) zwiększyło się w porównaniu z poprzednim kwartałem o 0,4 p. proc., a także w porównaniu z 4 kwartałem 2022 r. - o 0,2 p.proc. Stopa bezrobocia była niższa wśród mężczyzn niż kobiet (odpowiednio 2,9% wobec 3,2%).

Bezrobotni w wieku 15-74 lata według BAEL

W 4 kwartale 2023 r. populacja osób bezrobotnych w wieku 15-74 lata kształtowała się na poziomie 547 tys. i była wyższa niż w 3 kwartale 2023 r. - o 59 tys., tj. o 12,1%, jak i w 4 kwartale 2022 r. - o 36 tys., tj. o 7,0%.

Więcej niż połowa zbiorowości bezrobotnych w 4 kwartale 2023 r. to mężczyźni - 51,4%, tj. 281 tys. Biorąc pod uwagę miejsce zamieszkania - bezrobotni w miastach stanowili 53,4% ogółu bezrobotnych tj. 292 tys., co jest znacząco niższym odsetkiem niż udział ludności miast w populacji Polski (60%).

Wykres 5. Bezrobotni w wieku 15-74 lata i stopa bezrobocia osób w wieku 15-89 lat



Warto również zauważyć, że procentowy udział bezrobotnych w ogóle ludności w wieku 15-89 lat zarówno według płci, jak i miejsca zamieszkania osiąga podobne wartości mieszczące się w granicach od 1,6% do 2,1%.

W porównaniu z poprzednim kwartałem większy wzrost liczby osób bezrobotnych odnotowano wśród kobiet (o 41 tys., tj. o 18,3%) niż wśród mężczyzn (o 18 tys., tj. o 6,8%). Liczba bezrobotnych wzrosła wśród mieszkańców wsi (o 85 tys., tj. 50,0%⁶), natomiast wśród mieszkańców miast odnotowano spadek (o 26 tys., tj. 8,2%).

Zwiększenie liczby osób bezrobotnych w skali roku wynikało przede wszystkim ze wzrostu liczebności tej populacji wśród kobiet (o 40 tys., tj. o 17,8%), u mężczyzn odnotowano jej spadek (o 5 tys., tj. o 1,7%). Wśród osób bezrobotnych wyróżnionych według miejsca zamieszkania większy wzrost w analizowanym okresie wystąpił wśród mieszkańców wsi (o 29 tys., tj. o 12,8%), wśród mieszkańców miast nie był on istotny biorąc pod uwagę reprezentacyjny charakter badania.

W porównaniu z poprzednim kwartałem stopa bezrobocia zwiększyła się (o 0,4 p. proc.), a wzrost odnotowano zarówno w populacji kobiet (o 0,5 p. proc.), jak i mężczyzn

Liczba osób bezrobotnych była wyższa zarówno w porównaniu z 3 kwartałem 2023 r., jak i 4 kwartałem 2022 r.

⁶ Analizując tą zmianę należy wziąć pod uwagę spadek liczby osób biernych zawodowo na w tym samym okresie.

(o 0,2 p. proc.). W przypadku ogółu mieszkańców wsi wzrost tego wskaźnika wyniósł 1,2 p. proc., podczas gdy w miastach odnotowano spadek – o 0,3 p. proc.

W skali roku, stopa bezrobocia zwiększyła się wśród kobiet (o 0,4 p. proc.), a wśród mężczyzn nieznacznie się zmniejszyła (o 0,1 p. proc.). Biorąc pod uwagę miejsce zamieszkania wzrost odnotowano wśród mieszkańców wsi – o 0,4 p. proc., jak i mieszkańców miast – o 0,1 p. proc.

Zmiany w poziomie stopy bezrobocia są zauważalne również przy uwzględnieniu podziału ludności według analizowanych grup wieku.

Najwyższą stopę bezrobocia odnotowano wśród osób najmłodszych, tj. w grupie wieku 15-24 lata. W 4 kwartale 2023 r. wyniosła ona 12,8% i zwiększyła się w największym stopniu zarówno w skali kwartału – o 1,8 p. proc., jak i w skali roku – o 0,8 p. proc.

Wśród osób w wieku 25-34 lata stopa bezrobocia wyniosła 3,5% i w skali kwartału oraz roku wzrosła odpowiednio o 0,7 p. proc. i 0,4 p. proc. W pozostałych analizowanych grupach wieku, tj. 35-44 lata oraz 45-89 lat stopa bezrobocia w 4 kw. 2023 r. wyniosła odpowiednio 2,1% oraz 1,9% i utrzymała się na poziomie zbliżonym do poprzedniego kwartału (zmiany w granicach 0,1 p. proc), a w skali roku nie zmieniła się.

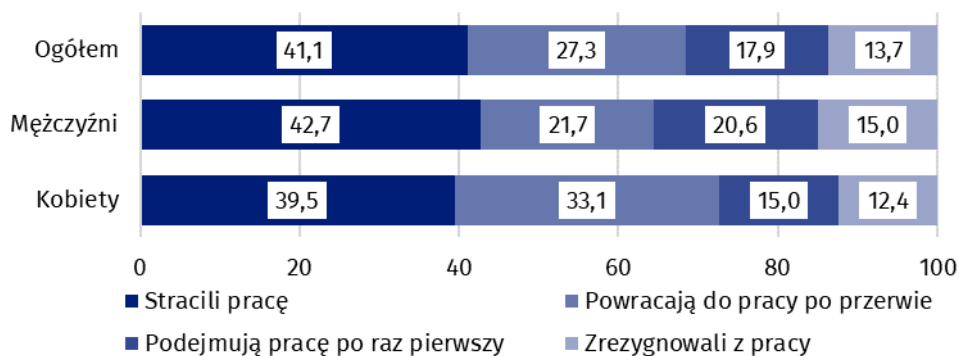
Analizując natężenie bezrobocia według poziomu wykształcenia osób bezrobotnych należy zauważyć, że jego wartość spada wraz ze wzrostem osiągniętego wykształcenia. Największą stopą bezrobocia charakteryzują się osoby z najniższym poziomem wykształcenia, tj. z wykształceniem gimnazjalnym lub niższym. W 4 kwartale 2023 r. dla tej grupy osób jej wartość osiągnęła 7,7% i był to również największy wzrost w skali kwartału (o 1,7 p. proc.). Wśród osób z wykształceniem zasadniczym zawodowym/branżowym stopa bezrobocia w analizowanym okresie wyniosła 4,5%, a zmiana w skali kwartału była niewielka (wzrost o 0,1 p. proc.). W grupie z wykształceniem średnim ogólnokształcącym oraz policealnym i średnim zawodowym/branżowym stopa bezrobocia była podobna i wyniosła odpowiednio 3,9% oraz 3,8%, ale w ciągu kwartału większą zmianę (wzrost o 1,1 p. proc.) odnotowano wśród osób z wykształceniem policealnym i średnim zawodowym/branżowym (w grupie osób z wykształceniem ogólnokształcącym nastąpił spadek wskaźnika o 0,2 p. proc.). Wśród osób legitymujących się wykształceniem wyższym stopa bezrobocia w 4 kwartale 2023 r. była najniższa i wyniosła 1,3%, utrzymała się także na niezmiennym poziomie zarówno w stosunku do 3 kwartału 2023 r., jak i 4 kwartału 2022 r. W pozostałych grupach wyróżnionych ze względu na poziom wykształcenia natężenie bezrobocia w ciągu roku wzrosło (od 0,1 p. proc. dla osób z wykształceniem średnim ogólnokształcącym do 0,7 p. proc. dla osób z wykształceniem zasadniczym zawodowym/branżowym), wyjątkiem była grupa bezrobotnych z wykształceniem gimnazjalnym lub niższym, dla której natężenie bezrobocia w okresie roku zmniejszyło się (o 0,3 p. proc.).

Każda osoba bezrobotna została zaliczona do jednej z czterech kategorii. Największą populację stanowili bezrobotni, którzy stracili pracę tzn. osoby, które odeszły z ostatniego miejsca pracy nie z własnej inicjatywy w ciągu ostatnich 3 miesięcy (41,1%, tj. 225 tys.). Udział bezrobotnych mających zamiar powrócić do pracy po przerwie (trwającej dłużej niż 3 miesiące) wyniósł 27,3%, tj. 149 tys., bezrobotnych którzy poszukują pierwszej pracy – 17,9%, tj. 98 tys., a bezrobotnych, którzy zrezygnowali z pracy z własnej inicjatywy – 13,7%, tj. 75 tys.

Podobnie jak we wcześniejszych okresach, najwyższa stopa bezrobocia dotyczyła osób najmłodszych, tj. w wieku 15-24 lata, przy czym jeszcze zwiększyła się w porównaniu z poprzednim kwartałem, jak i w skali roku

Bezrobocie w najwyższym stopniu dotykało osoby posiadające najniższy poziom wykształcenia

Wykres 6. Struktura bezrobotnych według źródła napływu do bezrobocia w 4 kwartale 2023 r. (w %)



W 4 kwartale 2023 r. osoby bezrobotne poszukiwały pracy przeciętnie⁷ 8,5 miesiąca (w poprzednim kwartale 7,5 miesiąca, w 4 kwartale 2022 r. – 8,2 miesiąca). Najdłużej pracy poszukiwały osoby w wieku 45-54 lata (11,9 miesiąca) oraz w wieku 35-44 lata (9,1 miesiąca), najkrócej natomiast osoby najmłodsze, w wieku 15-19 lat (3,6 miesiąca).

Przeciętny czas, od którego osoby bezrobotne poszukiwały pracy wyniósł 8,5 miesiąca

41,1%

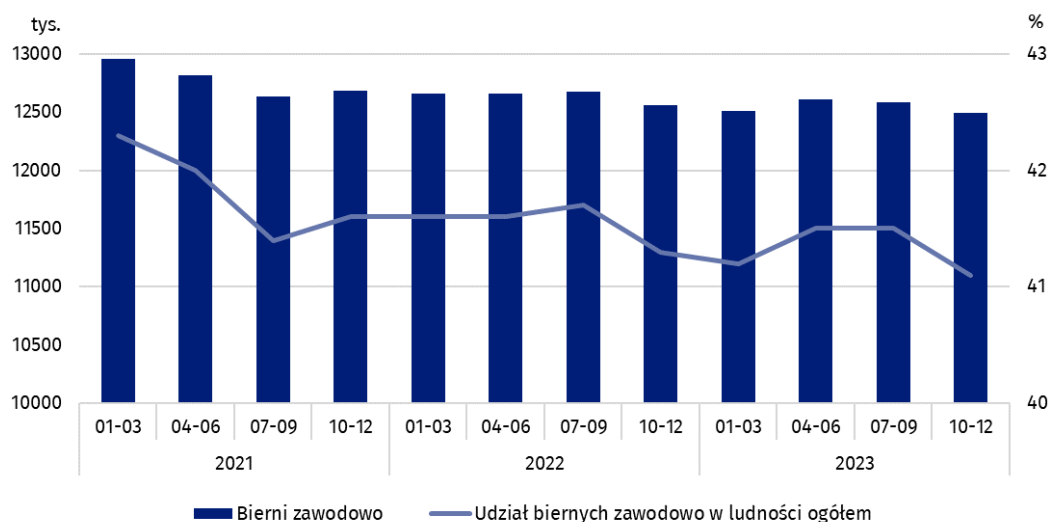
Udział osób biernych zawodowo wśród ogółu ludności w wieku 15-89 lat

Osoby biernie zawodowo stanowiły w 4 kwartale 2023 r. 41,1% ogółu ludności w wieku 15-89 lat. Odsetek ten kształtował się na niższym poziomie w porównaniu z poprzednim kwartałem (spadek o 0,4 p. proc.), jak i w odniesieniu do 4 kwartału 2022 r. (spadek o 0,2 p. proc.).

Osoby biernie zawodowo w wieku 15-89 lat według BAEL

W 4 kwartale 2023 r. populacja osób biernych zawodowo w wieku 15-89 lat wyniosła 12 492 tys. i zmniejszyła się w odniesieniu do 3 kwartału 2023 r. (spadek o 96 tys., tj. o 0,8%), jak i w porównaniu z 4 kwartałem 2022 r. (spadek o 65 tys., tj. o 0,5%).

Wykres 7. Bierni zawodowo oraz udział biernych zawodowo w ludności w wieku 15-89 lat



Ponad połowę osób biernych zawodowo stanowiły kobiety – w analizowanej grupie wieku ich odsetek wyniósł 60,3% (7 537 tys.). Uwzględniając podział na miasto i wieś większą część

Kobiety nadal stanowią większość populacji biernych zawodowo

⁷ Przeciętny czas poszukiwania pracy to okres, od którego osoby bezrobotne jej poszukują, ponieważ w większości przypadków osoby te jeszcze nie znalazły pracy.

biernych zawodowo stanowili mieszkańcy miast (60,4%; 7 546 tys.), co jest związane z większą populacją ludności w miastach niż na wsi (odpowiednio 3/5 i 2/5). Kobiety bierne zawodowo stanowiły 47,7% ogółu wszystkich kobiet w wieku 15-89 lat, podczas gdy analogiczny wskaźnik wśród mężczyzn wynosił 34,0%. Udział biernych zawodowo wśród ogółu mieszkańców miast w analizowanej grupie wieku kształtował się na poziomie 41,2%, a wśród mieszkańców wsi wyniósł 41,1%.

W porównaniu z 3 kwartałem 2023 r. spadek liczby biernych zawodowo wystąpił biorąc pod uwagę zarówno płeć, jak i miejsce zamieszkania (wśród kobiet o 82 tys., tj. o 1,1%, wśród mężczyzn o 15 tys., tj., o 0,3%, w miastach o 13 tys., tj. o 0,2%, na wsi o 80 tys., tj., o 1,6%).

W skali roku zmniejszyła się liczba biernych zawodowo kobiet (o 119 tys., tj. o 1,6%), podczas gdy wśród mężczyzn zaobserwowano wzrost (o 53 tys., tj. o 1,1%). Spadek liczby biernych zawodowo odnotowano wśród ogółu mieszkańców wsi (o 80 tys., tj. o 1,6%), a wśród mieszkańców miast wystąpił niewielki wzrost (o 13 tys., tj. o 0,2%).

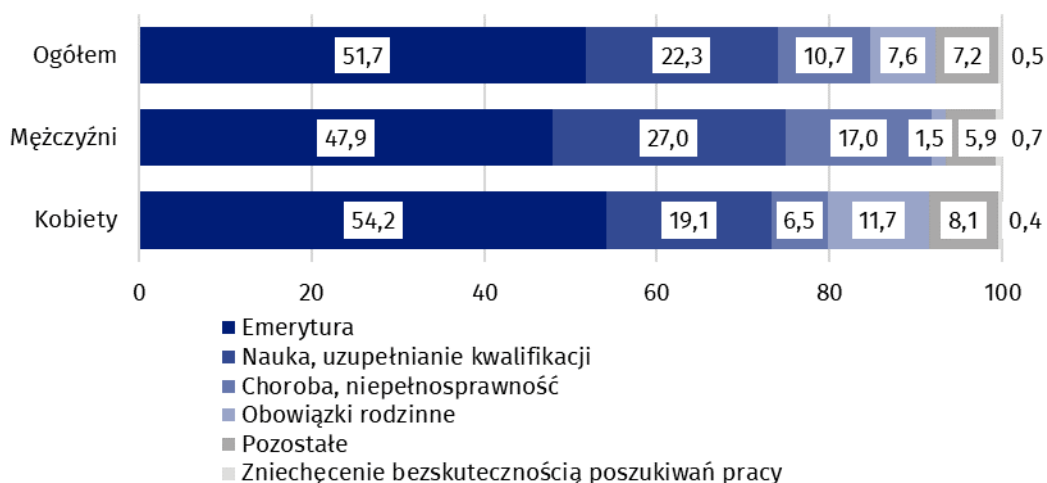
Populacja biernych zawodowo jest specyficzna, jeżeli chodzi o zasoby dla rynku pracy. W ramach tej zbiorowości znajdują się bowiem zarówno osoby, które jeszcze nie weszły na rynek pracy (w tym większość uczącej się młodzieży), jak i osoby, które już definitywnie z rynku pracy odeszły albo nigdy na rynek pracy nie trafią (część emerytów, rencistów, osoby utrzymujące się z innych źródeł niż praca), ale też osoby, które weszły na rynek pracy, potem częściowo się dezaktywizowały i po przerwie na ten rynek pracy zechcą powrócić.

W 4 kwartale 2023 r. w zbiorowości osób biernych zawodowo w wieku 15-74 lata, liczącej 10 036 tys. (dla tej grupy wieku ustalana była przyczyna bierności) ponad połowę stanowili emeryci (51,7%), a drugą w kolejności grupą byli uczniowie i studenci (22,3%). Warto zauważyć, że nauka, uzupełnianie kwalifikacji oraz choroba lub niepełnosprawność częściej były przyczynami bierności zawodowej wśród mężczyzn (odpowiednio 27,0% i 17,0%) niż wśród kobiet (odpowiednio 19,1% i 6,5%). Z drugiej strony obowiązki rodzinne znacznie częściej były przyczyną bierności zawodowej kobiet (11,7%) niż mężczyzn (1,5%).

W przypadku 3 798 tys. osób biernych zawodowo w wieku produkcyjnym (kobiety w wieku 18-59 lat i mężczyźni w wieku 18-64 lata) najczęstszymi przyczynami bierności były: nauka i podnoszenie kwalifikacji – 30,2%, choroba, niepełnosprawność – 24,6% oraz obowiązki rodzinne – 19,1%. Emeryturę jako powód bierności na rynku pracy wskazało 8,1% osób w wieku produkcyjnym, a osoby zniechęcone bezskutecznością poszukiwania pracy stanowiły 1,3% tej grupy.

Nauka i podnoszenie kwalifikacji były najczęstszym powodem bierności zawodowej osób w wieku produkcyjnym

Wykres 8. Struktura osób biernych zawodowo w wieku 15-74 lata według płci i przyczyn bierności w 4 kwartale 2023 r. (w %)



Uwagi metodologiczne

Niniejsza informacja sygnalna została przygotowana na podstawie uogólnionych wyników reprezentacyjnego **Badania Aktywności Ekonomicznej Ludności (BAEL)**.

Od 4 kwartału 2023 r. do uogólniania wyników badania na populację generalną zastosowano dane o ludności rezydującej w Polsce zamieszkałej w mieszkaniach, pochodzące z bilansów opracowanych na podstawie wyników Narodowego Spisu Powszechnego Ludności i Mieszkań z 2021 (do 3 kw. 2023 r. wyniki były uogólniane na populację generalną z wykorzystaniem danych o ludności pochodzących z bilansów opracowanych na podstawie wyników NSP 2011). Dane opublikowane w niniejszej informacji sygnalnej, jak i dołączonych tablicach za okres od 1 kw. 2021 r. do 3 kw. 2023 r., zostały przeliczone zgodnie z nową podstawą uogólniania danych, są zatem porównywalne z wynikami dla 4 kw. 2023 r.

Badanie Aktywności Ekonomicznej Ludności (ang. Labour Force Survey – LFS) prowadzone jest w Polsce kwartalnie od maja 1992 r. i doskonalone zgodnie z zaleceniami Międzynarodowej Organizacji Pracy i Eurostatu.

Podstawą metodologii BAEL od 1 kwartału 2021 r. są definicje pracujących, bezrobotnych oraz biernych zawodowo zgodne z Rezolucją dotyczącą statystyki pracy, zatrudnienia i niepełnego wykorzystania siły roboczej, wypracowaną w 2013 r. podczas 19 Międzynarodowej Konferencji Statystyków Pracy w Genewie (ICLS) i zarekomendowane przez Międzynarodową Organizację Pracy (MOP/ILO) do stosowania we wszystkich krajach. **Przedmiotem badania jest sytuacja w zakresie aktywności ekonomicznej ludności, tzn. fakt wykonywania pracy, pozostawania bezrobotnym lub biernym zawodowo w badanym tygodniu.** W Unii Europejskiej wdrożenie zapisów ww. rezolucji nastąpiło poprzez ustanowienie nowych aktów prawnych. **Od 2021 r. EU-LFS jest jednym z kluczowych badań objętych rozporządzeniem ramowym dla statystyki społecznej (tzw. IESS FR).** Towarzyszące IESS FR akty implementacyjne w dziedzinie zasobów pracy precyzują zakres badania zasadniczego i badań modułowych, określają organizację badania oraz szczegółowo definiują poszczególne populacje wyodrębniane ze względu na status osób na rynku pracy.

Szczegółowe wyniki badania, jak również aktualna metodologia – obowiązująca od 1 kwartału 2021 r., znajdują się w kwartalnej publikacji „Aktywność ekonomiczna ludności Polski” oraz w Zeszycie metodologicznym BAEL, ww. opracowania dostępne są na stronie internetowej GUS:

<https://stat.gov.pl/obszary-tematyczne/rynek-pracy/pracujacy-bezrobotni-bierni-zawodowo-wg-bael/aktywnosc-ekonomiczna-ludnosci-polski-3-kwartal-2023-roku,4,52.html>

<https://stat.gov.pl/obszary-tematyczne/rynek-pracy/zasady-metodyczne-rocznik-pracy/zeszyt-metodologiczny-badanie-aktywnosci-ekonomicznej-ludnosci,3,2.html>

Opracowanie merytoryczne:
Departament Badań Społecznych i Rynku Pracy
Dyrektor dr Piotr Łysoń
Tel: 22 449 40 27

Rozpowszechnianie:
Rzecznik Prasowy Prezesa GUS
Karolina Banaszek
Tel: 695 255 011

Wydział Współpracy z Mediami
Tel: 22 608 38 04
e-mail: obslugaprasowa@stat.gov.pl

-  www.stat.gov.pl
-  [@GUS_STAT](https://twitter.com/GUS_STAT)
-  [@GlownyUrzadStatystyczny](https://www.facebook.com/GlownyUrzadStatystyczny)
-  [gus_stat](https://www.instagram.com/gus_stat)
-  [glownyurządstatystycznygus](https://www.youtube.com/glownyurządstatystyczny)
-  [glownyurządstatystyczny](https://www.linkedin.com/company/glownyurządstatystyczny)

Powiązane opracowania

[Zeszyt metodologiczny. Badanie Aktywności Ekonomicznej Ludności](#)
[Aktywność ekonomiczna ludności Polski](#)
[Inne opracowania zawierające wyniki BAEL i modułów BAEL stat.gov.pl → Obszary tematyczne → Rynek pracy](#)

Temat dostępny w bazach danych

[Strateg → Obszary tematyczne → Rynek pracy](#)
[Bank Danych Lokalnych → Rynek pracy](#)

Ważniejsze pojęcia dostępne w słowniku

[Aktywność ekonomiczna według BAEL](#)
[Ludność aktywna zawodowo według BAEL](#)
[Pracujący według BAEL](#)
[Bezrobotni według BAEL](#)
[Ludność bierna zawodowo według BAEL](#)
[Współczynnik aktywności zawodowej ludności według BAEL](#)
[Wskaźnik zatrudnienia według BAEL](#)
[Stopa bezrobocia według BAEL](#)