

Informacja o rynku pracy w drugim kwartale 2020 roku (dane wstępne)

25.08.2020 r.

Część I. Wyniki Badania Aktywności Ekonomicznej Ludności i Bezrobocia rejestrowanego w II kwartale 2020 r.

Na zmiany zaobserwowane na rynku pracy w II kw. 2020 r. bez wątpienia kluczowy wpływ miała sytuacja związana z pandemią COVID-19. Charakterystyczną cechą dla tego okresu jest to, że zmniejszenie liczby pracujących zbliżone było w swojej skali do analogicznego wzrostu w populacji biernych zawodowo, natomiast w mniejszym stopniu zmiany widoczne były w zbiorowości osób bezrobotnych. Specyficzny okres i ograniczenia związane z przemieszczeniem się, koniecznością zachowania dystansu społecznego, a także trudności w działalności wielu firm i gałęzi gospodarki wpłynęły też na zmiany obserwowane wewnątrz poszczególnych zbiorowości (w tym m.in. dla pracujących zwiększone absencje, częstsza praca z domu).

55,5%

Współczynnik aktywności zawodowej (wg BAEL)

Wyniki badania aktywności ekonomicznej ludności (BAEL) prezentującego dane przeciętne dla kwartału wskazują, że osoby aktywne zawodowo stanowiły w II kwartale 2020 r. 55,5% ludności w wieku 15 lat i więcej. Wskaźnik ten zmniejszył się zarówno w porównaniu z I kwartałem 2020 r., jak i w odniesieniu do II kwartału 2019 r. (odpowiednio 0,5 p. proc. oraz 0,7 p. proc.).

Współczynnik aktywności zawodowej zmniejszył się zarówno w porównaniu z poprzednim kwartałem, jak i w stosunku do sytuacji sprzed roku

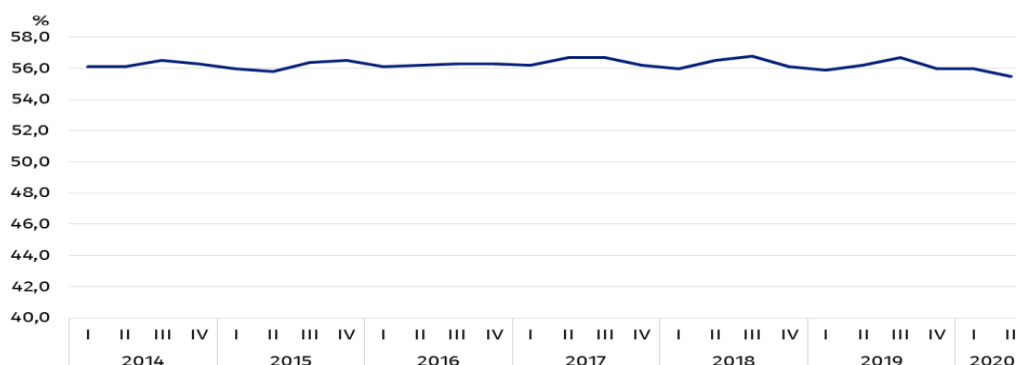
Aktywność ekonomiczna ludności w wieku 15 lat i więcej według BAEL¹

W II kwartale 2020 roku liczba ludności aktywnej zawodowo w wieku 15 lat i więcej wyniosła 16801 tys. osób, z tego: 16274 tys. to pracujący i 527 tys. - bezrobotni. Populacja biernych zawodowo w analogicznej grupie wieku liczyła 13471 tys.

Zbiorowość aktywnych zawodowo zmniejszyła się zarówno w porównaniu z poprzednim kwartałem (o 153 tys., tj. o 0,9%), jak i analogicznym okresem ubiegłego roku (o 230 tys., tj. o 1,4%). Jednocześnie nastąpił wzrost liczby osób biernych zawodowo - odpowiednio o: 137 tys., tj. 1,0%, i 217 tys., tj. 1,6%. Zmiany liczebności zaobserwowane w populacji aktywnych zawodowo praktycznie w całości dotyczyły pracujących (liczba bezrobotnych utrzymała się na zbliżonym poziomie). W wyniku tych procesów wskaźnik określający relację liczby osób niepracujących (bezrobotnych i biernych zawodowo w wieku 15 lat i więcej) do liczby osób pracujących zwiększył się w stosunku do obu porównywanych okresów.

W II kwartale 2020 r. na 1000 osób pracujących przypadało 860 osób bez pracy (w I kwartale 2020 r. i w II kwartale 2019 r. odpowiednio: 844 i 837 osób).

Wykres 1. Współczynnik aktywności zawodowej dla osób w wieku 15 lat i więcej



Relacja liczby osób niepracujących przypadających na 1000 osób pracujących zwiększyła się w stosunku do poprzedniego okresu

¹ Dotyczy osób w prywatnych gospodarstwach domowych. Podstawowe informacje nt. populacji objętej badaniem oraz zastosowanych definicji dostępne są w opracowaniach wymienionych na końcu niniejszej notatki.

53,8%

Wskaźnik zatrudnienia
(wg BAEL)

Osoby pracujące stanowiły w II kwartale 2020 r. 53,8% ludności w wieku 15 lat i więcej. Wskaźnik ten zmniejszył się zarówno w porównaniu z I kwartałem br. - o 0,4 p. proc., jak i II kwartałem 2019 r. - o 0,6 p.proc.

Wskaźnik zatrudnienia zmniejszył się zarówno w skali kwartału, jak i roku

Pracujący w wieku 15 lat i więcej według BAEL

W II kwartale 2020 roku populacja pracujących w wieku 15 lat i więcej liczyła 16274 tys. i zmniejszyła się zarówno względem poprzedniego kwartału (o 151 tys., tj. o 0,9%), jak i sytuacji obserwowanej rok wcześniej (o 210 tys., tj. 1,3%).

Zmniejszenie się liczby osób pracujących w porównaniu z I kwartałem br. w większym stopniu dotyczyło kobiet (o 99 tys., tj. o 1,4%) niż mężczyzn (o 52 tys., tj. o 0,6%). Jeszcze wyraźniej różnice według płci widoczne były w zestawieniu z II kwartałem 2019 roku – wśród kobiet spadek kształtował się na poziomie 176 tys., tj. o 2,4%, a wśród mężczyzn - 33 tys., tj. o 0,4%.

Wśród pracujących generalnie nieco większą zbiorowość stanowią mężczyźni, a powyższe zmiany wpłynęły na to, że w II kwartale 2020 r. ich udział w tej grupie wyniósł 55,6%.

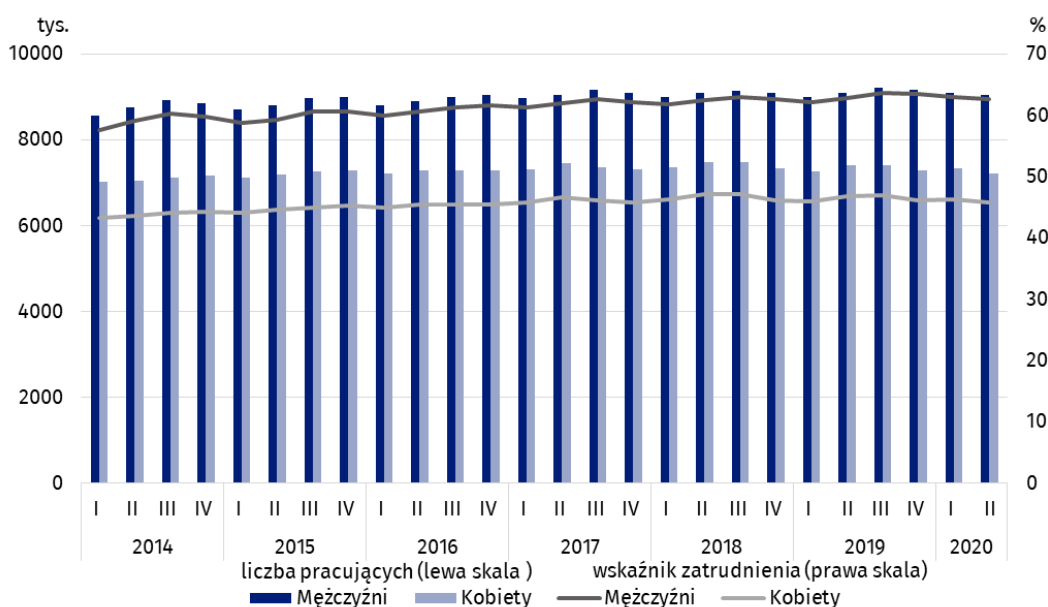
Biorąc pod uwagę miejsce zamieszkania zmniejszenie populacji pracujących dotyczyło przede wszystkim mieszkańców miast – w ujęciu kwartalnym wyniosło ono 146 tys., tj. 1,5%, a w ujęciu rocznym 194 tys., tj. 2,0%. Wśród mieszkańców wsi liczebność pracujących utrzymała się na poziomie podobnym do poprzedniego kwartału i tylko nieco mniejszym niż przed rokiem (spadek o 16 tys., tj. 0,2%).

Zmiany w liczbie pracujących wpłynęły na obniżenie wskaźnika zatrudnienia (do 53,8 % w II kwartale 2020 r.).

W II kwartale 2020 r. nadal wyraźnie wyższy wskaźnik zatrudnienia odnotowano wśród mężczyzn (odpowiednio 62,6% wobec 45,7% dla kobiet).

Wskaźnik zatrudnienia nadal jest wyraźnie wyższy w populacji mężczyzn niż wśród kobiet

Wykres 2. Liczba pracujących i wskaźnik zatrudnienia dla osób w wieku 15 lat i więcej według płci

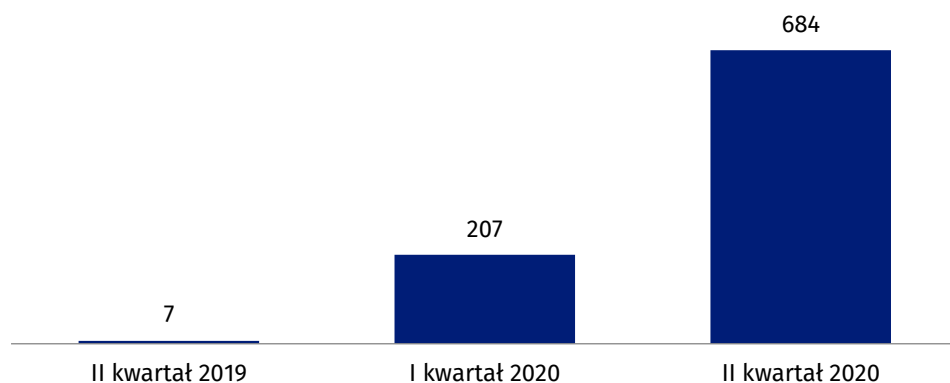


Podstawowe wskaźniki oraz liczebności odnotowywane dla całej zbiorowości pracujących nie oddają jednak w pełni skali zmian zachodzących w wyniku pandemii COVID -19. Dopiero bardziej szczegółowe przekroje pokazują pełniejszy obraz sytuacji.

Jedną z kategorii wchodzących w skład zbiorowości pracujących są osoby, które posiadają pracę, ale w badanym tygodniu z różnych przyczyn jej nie wykonywały. Wśród 1962 tys. osób, które w II kwartale 2020 roku posiadały pracę, ale jej nie wykonywały w badanym tygodniu (analogiczne zbiorowości w poprzednim kwartale oraz przed rokiem liczyły odpowiednio: 1336 tys. oraz 1024 tys. osób) aż 1221 tys.(tj. 62,2%) wskazało, że miało to bezpośredni związek

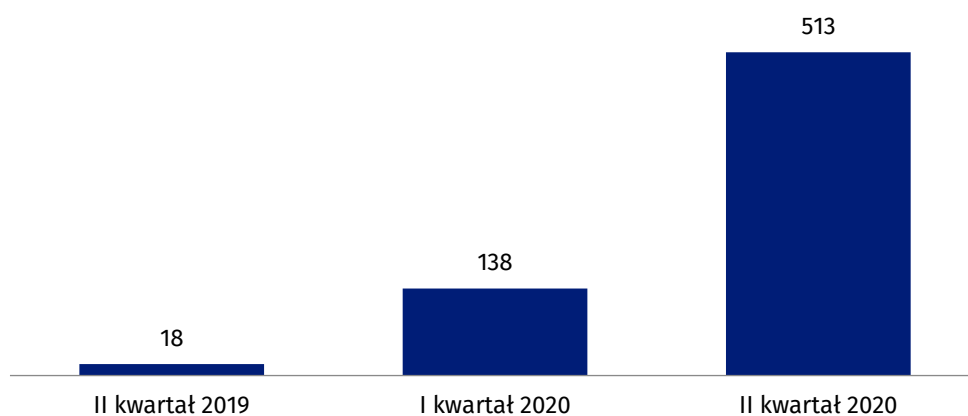
„z koronawirusem”. Szczególnie istotną grupą wydają się tu osoby, które jako przyczynę niewykonywania pracy w badanym tygodniu podały przerwę w działalności zakładu pracy - w II kwartale 2020 było ich 684 tys. (z czego dla 675 tys. przerwa ta związana była bezpośrednio z pandemią COVID-19). W stosunku do sytuacji z poprzedniego kwartału odnotowano ponad trzykrotny wzrost liczebności grupy pracujących, ale nie wykonujących pracy z tego powodu, natomiast w odniesieniu do analogicznego okresu 2019 roku wzrost ten był znacząco wyższy, gdyż w II kwartale 2019 roku liczebność tej populacji wynosiła 7 tys. (por. wykres 3).

Wykres 3. Pracujący, którzy w badanym tygodniu nie wykonywali pracy z powodu przerwy w działalności zakładu pracy (w tysiącach)



Inną cechą charakterystyczną dla zbiorowości pracujących w II kwartale 2020 roku był zdecydowany wzrost liczby osób, które w badanym tygodniu pracowały krócej niż zwykle z przyczyn związanych z zakładem pracy. W omawianym okresie populacja ta liczyła 513 tys. osób i w stosunku do poprzedniego kwartału wzrosła 3-krotnie, natomiast jeszcze wyraźniej zwiększyła się w odniesieniu do II kwartału 2019 roku (por. wykres 4). W ramach opisywanej zbiorowości w II kwartale 2020 r. aż 504 tys. osób wskazało, że sytuacja ta miała bezpośredni związek z pandemią COVID-19.

Wykres 4. Pracujący, którzy w badanym tygodniu pracowali krócej niż zwykle z powodów związanych z zakładem pracy (w tysiącach)



Wpływ pandemii COVID-19 widoczny był również w danych odnoszących się do miejsca wykonywania pracy. W II kwartale 2020 roku liczba osób zwykle wykonujących swoją pracę w domu wyniosła 2124 tys. (co stanowiło 13,1% wszystkich pracujących) i podwoiła się w stosunku do I kwartału 2020 r. (wzrost o 1077 tys. osób), jak i do analogicznego okresu poprzedniego roku (wzrost o 1262 tys. osób). Wśród tej omawianej zbiorowości z II kwartału 2020 r. 1539 tys. osób (tj. 72,5%) pracowało w domu z powodu sytuacji związanej z pandemią COVID-19 (spośród nich 1493 tys. osób wykonywało swoje obowiązki zawodowe w formie pracy zdalnej).

3,1%

Stopa bezrobocia (wg BAEL)

Osoby bezrobotne stanowiły w II kwartale 2020 roku 3,1% ludności aktywnej zawodowo w wieku 15 lat i więcej. Natężenie bezrobocia nie zmieniło się w porównaniu z poprzednim kwartałem i tylko minimalnie spadło w stosunku do II kwartału 2019 r. (o 0,1 p. proc).

Stopa bezrobocia wg BAEL nie zmieniła się w porównaniu z poprzednim kwartałem

Bezrobotni według BAEL

W II kwartale 2020 roku zbiorowość bezrobotnych liczyła 527 tys. i w stosunku do poprzedniego kwartału pozostała na zbliżonym poziomie, natomiast nieznacznie zmniejszyła się w odniesieniu do analogicznego okresu 2019 roku (o 21 tys., tj. o 3,8%).

W porównaniu z poprzednim kwartałem odnotowano wzrost liczby bezrobotnych wśród mężczyzn (o 16 tys., tj. o 5,7%) przy jednoczesnym spadku liczebności bezrobotnych kobiet (o 19 tys., tj. o 7,6%). W odniesieniu do analogicznego okresu 2019 roku wśród mężczyzn liczba bezrobotnych pozostała na niezmiennym poziomie, natomiast wśród kobiet uległa zmniejszeniu (o 21 tys., tj. o 8,4%).

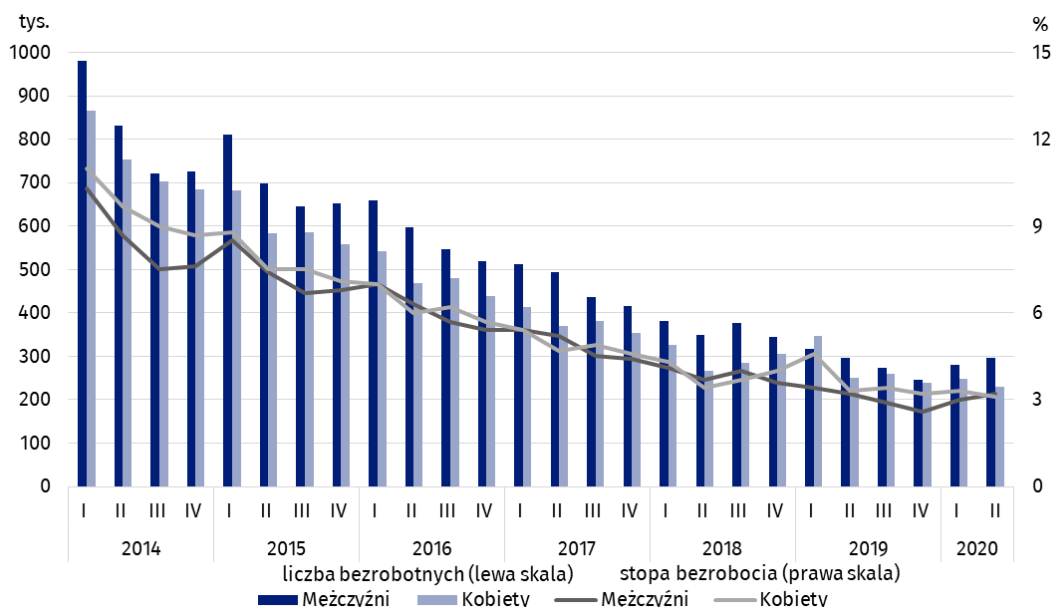
Biorąc pod uwagę miejsce zamieszkania, spadek liczby bezrobotnych wystąpił wśród mieszkańców wsi - w porównaniu z poprzednim kwartałem o 2,3%, a w odniesieniu do sytuacji sprzed roku o 9,6%. W miastach liczba bezrobotnych pozostała na podobnym poziomie zarówno w odniesieniu do I kwartału 2020 r., jak i analogicznego okresu poprzedniego roku.

Stopa bezrobocia nie zmieniła się w stosunku do poprzedniego kwartału, zaś w stosunku do analogicznego okresu 2019 r. kształtowała się na zbliżonym poziomie (spadek o 0,1 p. proc.).

W II kwartale 2020 r. stopa bezrobocia kobiet kształtowała się na nieznacznie niższym poziomie niż dla mężczyzn (odpowiednio 3,1% wobec 3,2%), inaczej niż w poprzednich wcześniejszych kwartałach, kiedy to stopa bezrobocia kobiet była z reguły wyższa niż stopa bezrobocia mężczyzn.

Stopa bezrobocia wg BAEL była niższa w populacji kobiet niż mężczyzn

Wykres 5. Liczba bezrobotnych i stopa bezrobocia według płci



W kontekście oceny wpływu pandemii COVID-19 istotna jest m.in. analiza przyczyn bezrobocia, czasokres aktywnego poszukiwania pracy, ale także sam fakt spełnienia warunków sprawiających, że osoba może być zaliczona do grona bezrobotnych, a nie biernych zawodowo (aktywne poszukiwanie pracy, gotowość do podjęcia pracy) w warunkach, gdy w gospodarce wprowadzono ograniczenia związane z koniecznością zachowania dystansu społecznego oraz powstała konieczność przejęcia przez rodziców opieki nad dziećmi w związku z czasowym ograniczeniem opieki instytucjonalnej, zamknięciem szkół i wprowadzonym nauczaniem zdalnym itp.

W II kwartale 2020 roku wśród osób bezrobotnych poprzednio pracujących 83 tys. osób utraciło swoją pracę na skutek sytuacji spowodowanej pandemią COVID-19 – wśród nich 35 tys. osób

jako bezpośredni powód podało likwidację zakładu lub stanowiska pracy, 18 tys. zwolnienia z innych przyczyn, 18 tys. zakończenie pracy na czas określony/dorywczej/sezonowej, 12 tys. wskazało na inne powody związane z pandemią COVID-19. Liczba osób bezrobotnych, które deklarowały utratę pracy w wyniku pandemii COVID-19 pokazuje, że pomimo pewnej stabilizacji ogólnej liczebności bezrobotnych, w II kwartale 2020 r., w ramach tej zbiorowości następowały dynamiczne zmiany. Przybyli nowi bezrobotni, a biorąc pod uwagę, że w stosunku do poprzedniego kwartału ogólna ich liczba się nie zmieniła to oznacza, że część z nich przeszła do zbiorowości pracujących, albo - co jest bardziej prawdopodobne - do populacji biernych zawodowo.

Dla pełnego obrazu opisującego sytuację osób „bez pracy” niezbędna jest także analiza zbiorowości składających się na populację osób biernych zawodowo (zasygnalizowana skrótowo w dalszej części notatki).

6,1%

Stopa bezrobocia rejestrowanego

Osoby bezrobotne zarejestrowane w urzędach pracy² w końcu II kwartału 2020 roku stanowiły 6,1% cywilnej ludności aktywnej zawodowo. Stopa bezrobocia rejestrowanego wzrosła w porównaniu z końcem I kwartału 2020 r. o 0,7 p. proc. oraz o 0,8 p. proc. w odniesieniu do czerwca 2019 roku.

Stopa bezrobocia rejestrowanego była wyższa niż w końcu I kwartału 2020 r.

Bezrobotni zarejestrowani w powiatowych urzędach pracy oraz zgłoszone do PUP oferty pracy i zwolnienia grupowe.

Liczba bezrobotnych zarejestrowanych w urzędach pracy wyniosła w czerwcu 2020 r. 1026,5 tys. (w tym 551,0 tys. kobiet) i była wyższa od zanotowanej w marcu 2020 r. o 117,0 tys. (tj. o 12,9%) oraz wyższa o 149,4 tys. (tj. o 17,0%) w porównaniu z czerwcem 2019 roku.

W czerwcu 2020 r. w porównaniu z marcem 2020 roku zaobserwowano wzrost liczby bezrobotnych mężczyzn i kobiet odpowiednio o: 57,7 tys. (tj. 13,8%) i 59,3 tys. (tj. 12,1%). Również w stosunku do czerwca 2019 roku wzrosła zbiorowość bezrobotnych mężczyzn i kobiet zarejestrowanych w urzędach pracy odpowiednio o: 92,5 tys. osób (tj. o 24,2%) oraz 56,8 tys. (tj. o 11,5%). Liczba nowych rejestracji wyniosła w II kwartale 2020 roku 311,7 tys. osób i była niższa od zanotowanej w I kwartale 2020 r. o 57,8 tys. (tj. o 15,6%) oraz niższa o 10,3 tys. (tj. o 3,2%) w porównaniu z II kwartałem 2019 roku. W porównaniu z I kwartałem br. i II kwartałem 2019 r. zwiększyła się liczba zwolnionych z przyczyn dotyczących zakładu pracy, odpowiednio o 11,0 tys. (tj. o 73,1%) oraz o 14,0 tys. (tj. o 115,6%).

W II kwartale 2020 r. z ewidencji bezrobotnych wyrejestrowało się 194,7 tys. osób, o 131,7 tys. (tj. o 40,4%) mniej niż w I kwartale 2020 r. oraz mniej o 234,9 tys. (tj. o 54,7%) w porównaniu z analogicznym okresem poprzedniego roku. W II kwartale 2020 r. pracę podjęło 128,6 tys. bezrobotnych, z powodu rozpoczęcia stażu i szkolenia wyrejestrowało się 15,4 tys. osób, a 7,9 tys. bezrobotnych nie potwierdziło gotowości do pracy, dobrowolnie zrezygnowało ze statusu 9,4 tys. bezrobotnych (przed rokiem odpowiednio: 203,9 tys. podjęło pracę, 48,0 tys. rozpoczęło szkolenie i staż, 82,3 tys. nie potwierdziło gotowości do pracy, a 32,8 tys. dobrowolnie zrezygnowało ze statusu bezrobotnego).

Do urzędów pracy w ciągu II kwartału br. zgłoszono 227,0 tys. wolnych miejsc pracy, (tj. o 27,1%) mniej niż w okresie I kwartału 2020 roku i mniej o 34,4% w porównaniu z analogicznym okresem poprzedniego roku.

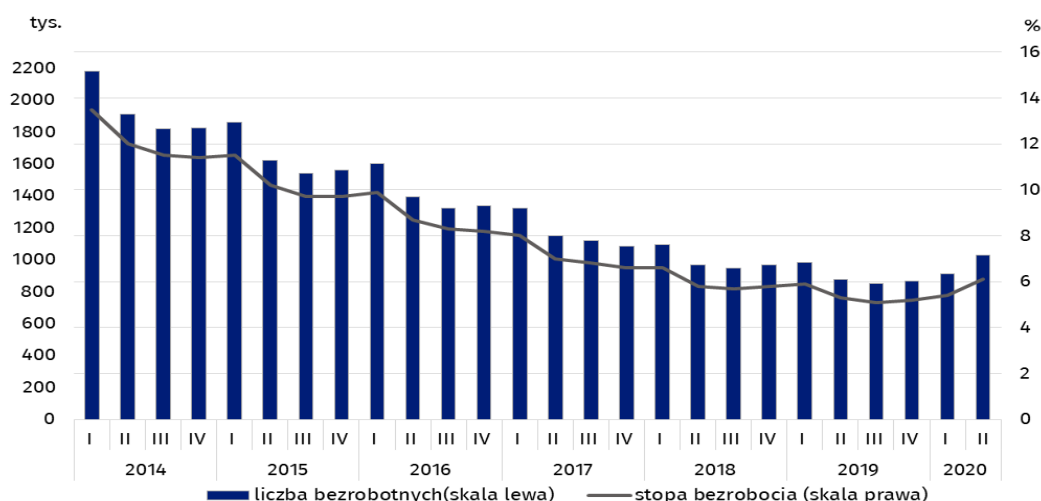
Zakłady pracy zadeklarowały więcej zwolnień z przyczyn dotyczących zakładów pracy zarówno w porównaniu do I kwartału 2020 roku, jak i II kwartału 2019 roku. W końcu II kwartału 2020 r. – 322 zakłady zadeklarowały zwolnienie 28,8 tys. pracowników, w tym 4,1 tys. osób z sektora publicznego (w końcu I kwartału 2020 roku odpowiednio 184 zakłady, zadeklarowały zwolnienie 18,7 tys., pracowników, w tym 1,4 tys. z sektora publicznego; natomiast w końcu II kwartału 2019 roku – 109 zakładów, 17,5 tys. pracowników, w tym 0,8 tys. z sektora publicznego).

W urzędach pracy w II kwartale 2020 r. zarejestrowało się mniej bezrobotnych niż w I kwartale 2020 r., jednocześnie mniej bezrobotnych wyrejestrowało się z ewidencji urzędów pracy

² Informacje o źródłach danych dot. bezrobocia i różnicach metodologicznych badań dostępne są na stronie internetowej GUS pod adresem <http://stat.gov.pl/obszary-tematyczne/rynek-pracy/zasady-metodyczne-rocznik-pracy/jak-liczymy-bezrobocie,2,1.html>

Wykres 6. Liczba bezrobotnych i stopa bezrobocia rejestrowanego

Stan w końcu kwartału



44,5%

Udział osób biernych zawodowo wśród ogółu ludności w wieku 15 lat i więcej

Osoby biernie zawodowo stanowiły w II kwartale 2020 roku 44,5% ogółu ludności w wieku 15 lat i więcej. Odsetek ten był wyższy zarówno w odniesieniu do sytuacji obserwowanej w poprzednim kwartale, jak i w stosunku do analogicznego okresu 2019 r. (wzrost odpowiednio o 0,5 p. proc. oraz 0,7 p. proc.).

Odsetek osób biernych zawodowo wśród ludności w wieku 15 lat i więcej wzrósł w stosunku do poprzedniego kwartału

Osoby biernie zawodowo

W II kwartale 2020 roku populacja osób biernych zawodowo liczyła 13471 tys. i ukształtowała się na wyraźnie wyższym poziomie zarówno względem I kwartału 2020 roku (wzrost o 137 tys., tj. o 1,0%), jak i II kwartału 2019 roku (wzrost o 217 tys., tj. o 1,6%).

Zwiększenie się tej zbiorowości w porównaniu z poprzednim kwartałem wystąpiło w zdecydowanie większym stopniu wśród kobiet (o 110 tys., tj. o 1,3%); wśród mężczyzn wzrost ten był dużo mniejszy (o 27 tys., tj. o 0,5%). Biorąc pod uwagę miejsce zamieszkania znacznie większy wzrost wystąpił wśród mieszkańców miast (o 131 tys., tj. o 1,6%) niż wśród mieszkańców wsi (o 6 tys., tj. o 0,1%).

Kobiety nadal stanowią większość populacji biernych zawodowo

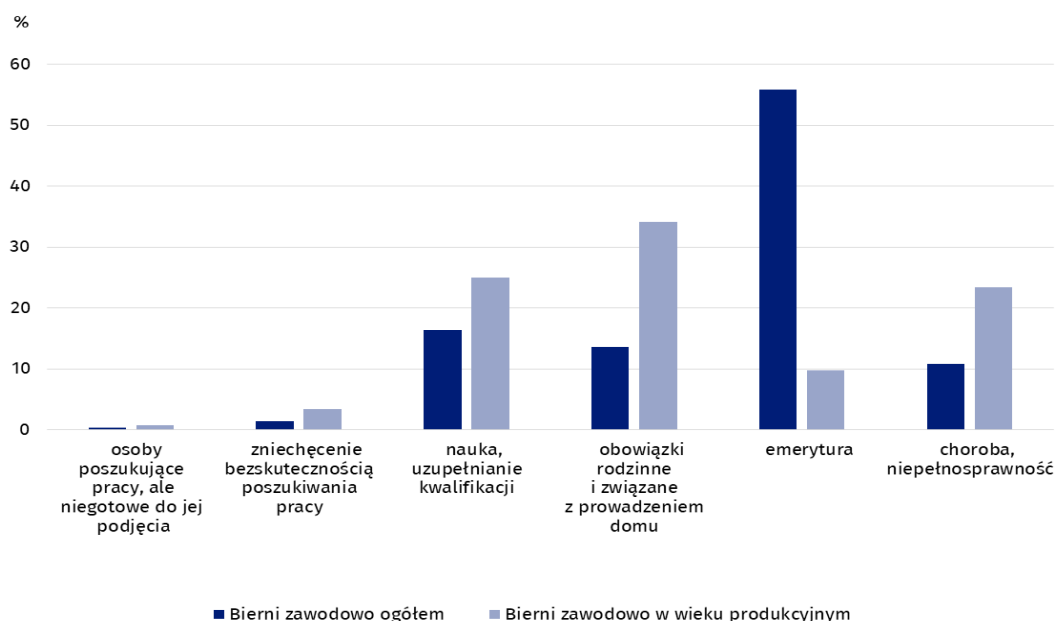
W skali roku wśród kobiet zanotowano jeszcze większy wzrost liczebności tej grupy (o 195 tys., tj. o 2,4%), wśród mężczyzn kształtował się on na niższym poziomie (o 23 tys., tj. o 0,5%). Biorąc pod uwagę miejsce zamieszkania populacja biernych zawodowo zwiększyła się zarówno wśród mieszkańców miast (o 154 tys., tj. o 1,9%), jak i wśród mieszkańców wsi (o 63 tys., tj. o 1,2%).

Opisane wyżej zmiany wpłynęły na pogłębienie w II kwartale 2020 r. dysproporcji pomiędzy biernymi zawodowo według płci. W II kwartale 2020 r. kobiety stanowiły 62,1% ogółu biernych zawodowo.

Populacja biernych zawodowo jest specyficzną, jeżeli chodzi o zasoby dla rynku pracy. W ramach tej zbiorowości znajdują się bowiem zarówno osoby, które jeszcze nie weszły na rynek pracy (w tym większość uczącej się młodzieży), osoby, które już definitywnie z rynku pracy odeszły albo nigdy na rynek pracy nie trafią (część emerytów, rencistów, osoby utrzymujące się z innych źródeł niż praca), ale też osoby, które weszły na rynek pracy, potem częściowo się zdezaktywizowały i po przerwie na ten rynek pracy zechcą powrócić.

W II kwartale 2020 r. wśród ogółu osób biernych zawodowo zdecydowaną większość stanowili emeryci (55,9%), a drugą w kolejności grupą byli uczniowie i studenci (16,3%). Natomiast w przypadku osób biernych zawodowo w wieku produkcyjnym najczęstszymi przyczynami bierności były: obowiązki rodzinne (34,1%), nauka i podnoszenie kwalifikacji (25,0%) oraz choroba, niepełnosprawność (23,4%).

Wykres 7. Odsetek biernych zawodowo w II kwartale 2020 r. według wybranych przyczyn dla zbiorowości ogółem oraz dla osób w wieku produkcyjnym



W kontekście obecnej sytuacji w zbiorowości biernych zawodowo **na przyczyny nieposzukiwania pracy związane bezpośrednio z pandemią COVID-19 wskazano 247 tys. osób**. Spośród nich najwięcej, bo 149 tys. (tj. 60,3%), wskazało na inne przyczyny (w tym osobiste lub rodzinne), 44 tys. jako powód związany z koronawirusem podało opiekę nad dzieckiem lub inną osobą wymagającą opieki, 25 tys. osób było przekonanych, że w związku z sytuacją związaną z pandemią nie znajdują odpowiedniej pracy, taka sama liczba osób (25 tys.) uznała, że z tego powodu wyczerpała możliwości znalezienia pracy (te dwie ostatnie kategorie stanowią łącznie zbiorowość tzw. zniechęconych bezskutecznością poszukiwania pracy).

Powyżej wspomniano, że opisując sytuację osób „bez pracy” należy analizować nie tylko zbiorowość osób bezrobotnych, ale także osób biernych zawodowo. Do biernych zaliczane są bowiem także osoby będące na pograniczu bierności zawodowej i bezrobocia, które czasowo nie spełniają któregoś z warunków zaliczenia ich w statystyce do grona bezrobotnych (aktywne poszukiwanie pracy, gotowość do podjęcia zatrudnienia lub podjęcia własnej działalności gospodarczej), ale jednak osoby te chcą wejść/powrócić na rynek pracy. Informacje o liczebności takich zbiorowości i ich charakterystyce demograficzno-społecznej są prezentowane regularnie przez GUS, ale z reguły w szerszych opracowaniach niż informacja sygnałna. Tym razem dane te prezentujemy także w niniejszej notatce, z uwagi na pandemię i jej wpływ na rynek pracy powodujące nietypowe, czasem wymuszone sytuacją zachowania respondentów (np. wspomniana wcześniej konieczność pozostania w domu i rezygnacja z aktywnego poszukiwania pracy w związku z koniecznością opieki nad dziećmi). Zbiorowości te zostały omówione i zaprezentowane w II części notatki, nawiązującej do danych opublikowanych przez Eurostat.

Część II. Dodatkowe wskaźniki opisujące zmiany na rynku pracy

W związku z sytuacją związaną z pandemią COVID-19 w lipcu br. Eurostat po uzgodnieniu z Krajami Członkowskimi opublikował³ zestaw dodatkowych, kwartalnych wskaźników bazujących na danych pochodzących z badania BAEL (angielska nazwa Labour Force Survey/LFS). Celem tej publikacji, było rozszerzenie charakterystyki sytuacji na rynku pracy w UE przede wszystkim w I kw. 2020 r., ale również zapewnienie uzupełniających wskaźników do rozszerzonej analizy w kolejnych okresach pandemii. Sytuacja na rynku pracy w okresie pandemii jest w dużej mierze związana z prowadzeniem w całej UE środków mających na celu zahamowanie rozprzestrzeniania się koronawirusa SARS-CoV-2 oraz ochronę rynku pracy. Z tego powodu jest nieco nietypowa i trudna do scharakteryzowania standardowymi wskaźnikami. Zwłaszcza w pierwszej fazie kryzysu, środki wdrażane przez rządy poszczególnych krajów, mające na celu ograniczenie utraty zatrudnienia, prowadziły raczej do czasowej nieobecności w pracy niż do zwolnień, z kolei osoby bez pracy nie mogą szukać zatrudnienia lub mają ograniczone możliwości jego poszukiwania z powodu wdrożonych obostrzeń, a zatem nie mogą zostać zaliczone do bezrobotnych zgodnie z koncepcją Międzynarodowej Organizacji Pracy stosowaną w BAEL (LFS).

Dodatkowe wskaźniki odnoszą się do zbiorowości osób w wieku 20 – 64 lata i obejmują przede wszystkim:

- niewykorzystane potencjalne zasoby pracy,
- nieobecności w pracy z podziałem na przyczyny,
- indeks liczby wszystkich godzin faktycznie przepracowanych w głównym miejscu pracy.

Poniższa część informacji sygnałnej zawiera analogiczne dane dotyczące Polski, odnoszące się do II kwartału 2020 r. i okresów wcześniejszych.

Wskaźnik niewykorzystanych potencjalnych zasobów pracy

Wskaźnik niewykorzystanych potencjalnych zasobów pracy obejmuje bezrobotnych oraz osoby znajdujące się na pograniczu pomiędzy pracą a bezrobociem oraz bezrobociem a biernością zawodową.

Uwzględniane są tutaj osoby:

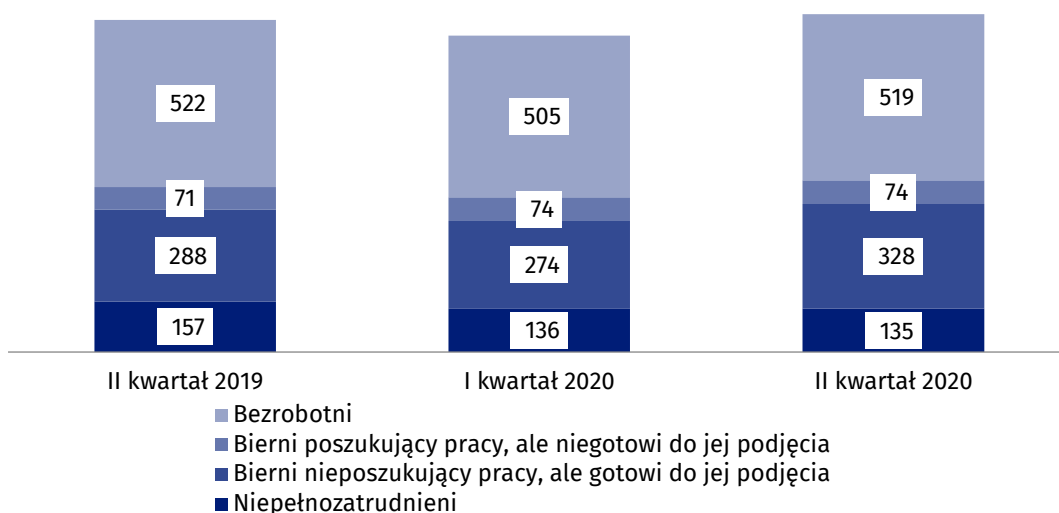
- bezrobotne,
- bierne zawodowo poszukujące pracy, ale nie gotowe do jej podjęcia,
- bierne zawodowo nieposzukujące pracy, ale gotowe do jej podjęcia,
- niepełnozatrudnione, przez co należy rozumieć osoby pracujące w niepełnym wymiarze czasu, które mogłyby i chcą pracować w większym wymiarze niż obecnie (tu liczy się przede wszystkim niewykorzystany czas, który osoby chciałyby przeznaczyć na pracę zawodową).

Dane zaprezentowano dla populacji w wieku 20-64 lata, tak jak prezentuje to Eurostat.

Jak wspomniano powyżej, wskaźniki te nie są nowe, są publikowane przez Eurostat i GUS od wielu lat, ale w obecnej sytuacji mogą w większym stopniu przyczynić się do lepszego uchwycenia sytuacji na rynku pracy w okresie pandemii.

³ publikacja w wersji anglojęzycznej dostępna jest pod adresem <https://ec.europa.eu/eurostat/documents/2995521/11070754/3-08072020-BP-EN.pdf/6797c084-1792-880f-0039-5bbbca736da1>

Wykres 8. Niewykorzystane potencjalne zasoby pracy w wieku 20-64 lata (w tysiącach)



W II kwartale 2020 roku zbiorowość stanowiąca niewykorzystane potencjalne zasoby pracy liczyła łącznie 1056 tys. osób i w porównaniu z poprzednim kwartałem zwiększyła się o 67 tys. (tj. o 6,8%), a w stosunku do sytuacji sprzed roku wzrosła o 18 tys. (tj. 1,7%).

Oprócz bezrobotnych najliczniejszą grupę w omawianej zbiorowości stanowiły osoby bierne zawodowo nieposzukujące pracy, ale gotowe do jej podjęcia - w II kwartale 2020 było ich 328 tys. W tej populacji odnotowano również największy wzrost liczebności zarówno w stosunku do I kwartału br. (o 19,7%), jak i w odniesieniu do analogicznego okresu poprzedniego roku (o 13,9%).

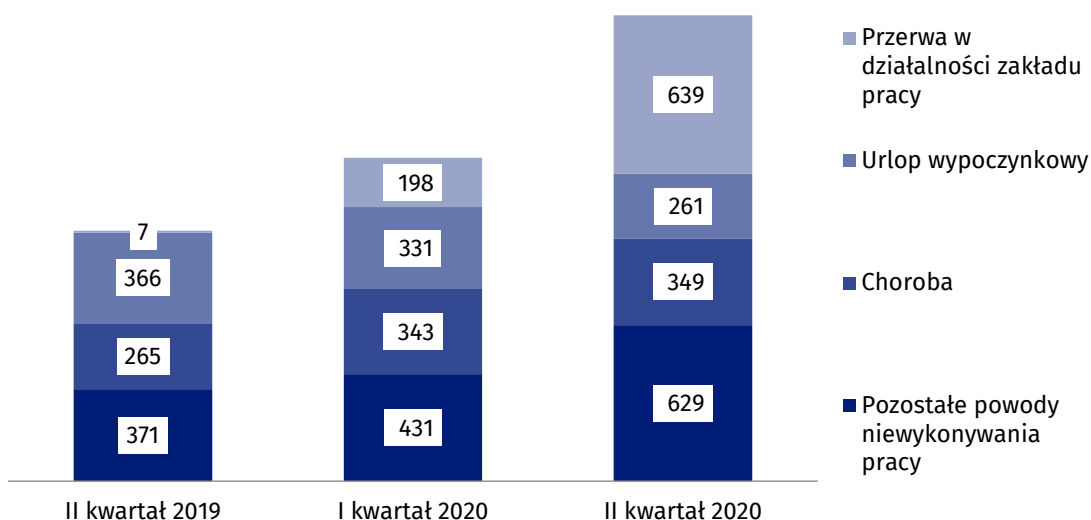
Nieco mniej liczną grupą były osoby pracujące w niepełnym wymiarze czasu, które mogłyby, i chciałyby pracować w większym wymiarze niż obecnie - liczyła ona 135 tys. (136 tys. w I kwartale 2020 r. i 157 tys. w II kwartale 2019 r.).

Najmniejszą zbiorowość stanowiły osoby bierne zawodowo, które poszukiwały pracy, ale nie były gotowe do jej podjęcia. Ich liczebność w II kwartale 2020 r. wynosiła 74 tys. osób i w stosunku do poprzedniego kwartału nie uległa zmianie, natomiast w odniesieniu do sytuacji sprzed roku nieznacznie zwiększyła się (o 4,2%).

Absencje w pracy

W Badaniu Aktywności Ekonomicznej Ludności w zbiorowości pracujących oprócz osób, które w badanym tygodniu przynajmniej przez godzinę wykonywały pracę przynoszącą zarobek lub dochód bądź pomagały nieodpłatnie w rodzinnej działalności gospodarczej uwzględniane są również osoby, które posiadają pracę, ale w badanym tygodniu z różnych przyczyn jej nie wykonywały. Analiza przyczyn niewykonywania pracy daje pełniejszy obraz aktualnej sytuacji na rynku pracy i potencjalnych kierunków zmian, które mogą następować w kolejnych kwartałach.

Wykres 9. Absencje w pracy według głównej przyczyny niewykonywania pracy w badanym tygodniu (w tysiącach)



W II kwartale 2020 r. zbiorowość osób w wieku 20-64 lata, które posiadały pracę, ale w badanym tygodniu jej nie wykonywały, liczyła 1878 tys. osób i wzrosła zarówno w porównaniu z poprzednim kwartałem br., jak i analogicznym okresem ub. roku (odpowiednio o 575 tys. oraz o 869 tys.).

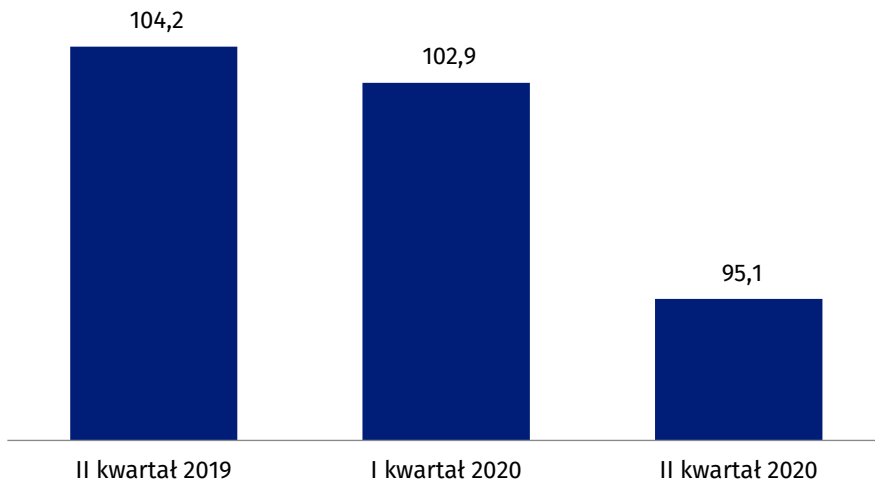
Wśród osób pracujących, które posiadały pracę, ale w badanym tygodniu jej nie wykonywały największą grupę (639 tys., tj. 34,0%) stanowiły osoby, które nie pracowały z powodu przerwy w działalności zakładu pracy (w I kwartale 2020 r. było ich 198 tys., tj. 15,2% a w analogicznym okresie poprzedniego roku 7 tys., tj. 0,7%). Tutaj również odnotowano najwyższy wzrost zarówno w ujęciu kwartalnym, jak i w szczególności rocznym.

W ramach powyższego podziału najrzadszą przyczyną niewykonywania pracy był urlop wypoczynkowy. Powód ten dotyczył w II kwartale 2020 r. 261 tys. osób i w przeciwieństwie do pozostałych przyczyn było to mniej niż w poprzednim kwartale i przed rokiem (odpowiednio o 70 tys. oraz 105 tys.).

Indeks liczby wszystkich godzin faktycznie przepracowanych w głównym miejscu pracy

Punktem odniesienia dla indeksu liczby wszystkich godzin faktycznie przepracowanych w głównym miejscu pracy jest sytuacja z 2006 roku, czyli sprzed kryzysu gospodarczego z 2008 roku (2006=100). Na poziom całkowitej liczby faktycznie przepracowanych godzin wpływa łączna liczba osób pracujących oraz liczba godzin przepracowanych przez każdą z tych osób.

Wykres 10. Indeks liczby wszystkich godzin faktycznie przepracowanych w głównym miejscu pracy w odniesieniu do stanu z 2006 r. (2006=100)



W II kwartale 2020 roku nastąpił bardzo gwałtowny spadek indeksu godzin faktycznie przepracowanych w głównym miejscu pracy, co pokazuje skalę zmian powstałych w wyniku pandemii COVID-19 na sytuację na rynku pracy, w tym przypadku w szczególności na sytuacji osób pracujących. W stosunku do wyjściowego punktu odniesienia (danych z 2006 roku) omawiany wskaźnik obniżył się o 4,9 p. proc., w porównaniu z I kwartałem br. zmniejszył się o 7,8 p. proc. a w odniesieniu do II kwartału 2019 r. spadł o 9,1 p. proc.

W przypadku cytowania danych Głównego Urzędu Statystycznego prosimy o zamieszczenie informacji: „Źródło danych GUS”, a w przypadku publikowania obliczeń dokonanych z wykorzystaniem danych opublikowanych przez GUS prosimy o zamieszczenie informacji: „Opracowanie własne na podstawie danych GUS”.

Tablica 1. Aktywność zawodowa

WYSZCZEGÓLNIENIE	2018	2019	2020			
	II kwartał		I kwartał	II kwartał	+/- w porównaniu z	
					II kwartałem 2019	I kwartałem 2020
	w %					
1. Współczynniki aktywności zawodowej						
OGÓŁEM	56,5	56,2	56,0	55,5	-0,7	-0,5
mężczyźni	64,9	64,9	64,9	64,7	-0,2	-0,2
kobiety	48,8	48,3	47,8	47,1	-1,2	-0,7
Miasta	56,6	56,2	56,0	55,2	-1,0	-0,8
Wieś	56,2	56,4	56,0	55,9	-0,5	-0,1
z tego:						
ludność w gospodarstwach domowych z użytkownikiem indywidualnego gospodarstwa rolnego	68,4	68,6	68,0	68,6	0,0	0,6
ludność bezrolna	51,1	51,6	51,2	51,1	-0,5	-0,1
Z ogółem w wieku:						
15–24 lata	35,1	35,0	34,1	30,8	-4,2	-3,3
25–34	83,9	84,2	84,3	83,5	-0,7	-0,8
35–44	88,0	87,4	87,4	87,0	-0,4	-0,4
45–59/64	73,6	74,9	75,1	75,5	0,6	0,4
60/65 lat i więcej	8,5	8,0	8,0	8,3	0,3	0,3
w wieku:						
produkcyjnym (18–59/64) ^a	76,6	77,1	77,2	76,6	-0,5	-0,6
poprodukcyjnym (60/65 i więcej) ^b	8,5	8,0	8,0	8,3	0,3	0,3
20–24	59,7	60,4	59,0	54,3	-6,1	-4,7
20–64	75,1	75,4	75,5	75,1	-0,3	-0,4
55–64	50,6	50,4	50,9	51,7	1,3	0,8
15–64 lata (wiek produkcyjny według definicji Eurostat)	70,2	70,5	70,6	70,1	-0,4	-0,5

a 18–59 lat dla kobiet, 18–64 lat dla mężczyzn.

b 60 lat i więcej dla kobiet, 65 lat i więcej dla mężczyzn.

Tablica 1. Aktywność zawodowa (dok.)

WYSZCZEGÓLNIENIE	2018	2019	2020			
	II kwartał		I kwartał	II kwartał	+/- w porównaniu z	
					II kwartałem 2019	I kwartałem 2020
	w %					
1. Współczynniki aktywności zawodowej (dok.)						
Według województw:						
dolnośląskie	54,6	57,0	56,4	55,6	-1,4	-0,8
kujawsko-pomorskie	55,0	55,6	54,8	53,5	-2,1	-1,3
lubelskie	55,5	54,2	54,2	54,6	0,4	0,4
lubuskie	55,3	55,4	55,1	54,4	-1,0	-0,7
łódzkie	57,9	56,1	56,7	56,6	0,5	-0,1
małopolskie	56,7	56,2	55,8	55,3	-0,9	-0,5
mazowieckie	60,5	59,8	60,8	59,6	-0,2	-1,2
opolskie	55,5	55,2	54,0	54,3	-0,9	0,3
podkarpackie	54,5	53,6	53,8	53,5	-0,1	-0,3
podlaskie	56,5	55,7	55,3	55,4	-0,3	0,1
pomorskie	57,2	59,0	58,6	57,9	-1,1	-0,7
śląskie	53,7	53,2	52,5	51,9	-1,3	-0,6
świętokrzyskie	53,9	54,5	54,6	55,0	0,5	0,4
warmińsko-mazurskie	54,3	53,0	52,8	52,9	-0,1	0,1
wielkopolskie	59,2	59,1	57,3	57,2	-1,9	-0,1
zachodniopomorskie	54,8	54,2	53,8	53,7	-0,5	-0,1
Według poziomu wykształcenia:						
wyższe	80,2	80,1	79,8	79,3	-0,8	-0,5
policealne i średnie zawodowe	62,7	61,5	61,0	59,7	-1,8	-1,3
średnie ogólnokształcące	51,9	52,5	52,1	51,5	-1,0	-0,6
zasadnicze zawodowe	57,2	55,3	54,6	54,4	-0,9	-0,2
gimnazjalne, podstawowe, niepełne podstawowe i bez wykształcenia szkolnego	16,6	17,1	16,3	16,5	-0,6	0,2
Osoby niepełnosprawne						
OGÓŁEM	17,4	17,5	17,2	16,6	-0,9	-0,6
mężczyźni	18,9	18,6	18,8	18,5	-0,1	-0,3
kobiety	15,8	16,3	15,7	14,7	-1,6	-1,0
Miasta	19,1	19,0	18,9	17,6	-1,4	-1,3
Wieś	14,5	14,9	14,6	15,0	0,1	0,4

Tablica 2. Popyt na pracę

WYSZCZEGÓLNIENIE	2018	2019	2020			
	II kwartał		I kwartał	II kwartał	II kwartał	I kwartał
	w tysiącach				2019=100	2019=100
1. Pracujący						
OGÓŁEM	16565	16484	16425	16274	98,7	99,1
mężczyźni	9084	9084	9103	9051	99,6	99,4
kobiety	7481	7399	7322	7223	97,6	98,6
Miasta	10002	9897	9849	9703	98,0	98,5
Wieś	6564	6587	6576	6571	99,8	99,9
Według sektorów ekonomicznych ^a :						
rolniczy	1604	1484	1511	1573	106,0	104,1
przemysłowy	5182	5236	5189	5162	98,6	99,5
usługowy	9703	9691	9622	9470	97,7	98,4
Według sektorów własności:						
publiczny	3903	3892	3965	3934	101,1	99,2
prywatny	12662	12592	12460	12341	98,0	99,0
w tym:						
pracujący w indywidualnych gospodarstwach rolnych	1436	1323	1334	1393	105,3	104,4
Według statusu zatrudnienia:						
pracownicy najemni	13177	13170	13105	12932	98,2	98,7
pracodawcy i pracujący na własny rachunek	2974	2965	2973	2982	100,6	100,3
pomagający bezpłatnie członkowie rodzin	414	349	347	361	103,4	104,0
Pracownicy najemni według rodzaju umowy o pracę:						
na czas nieokreślony	9898	10203	10558	10490	102,8	99,4
na czas określony	3279	2967	2547	2442	82,3	95,9

^a Dane nie obejmują nieustalonego rodzaju działalności.

Tablica 2. Popyt na pracę (cd.)

WYSZCZEGÓLNIENIE	2018	2019	2020			
	II kwartał		I kwartał	II kwartał	II kwartał	I kwartał
	w tysiącach				2019=100	2020=100
1. Pracujący (dok.)						
Pracujący w więcej niż jednym miejscu pracy	902	849	799	780	91,9	97,6
Pracujący poszukujący innej pracy niż obecnie wykonywana	264	214	172	73	34,1	42,4
w tym z przyczyn:						
obawa przed utratą obecnej pracy	5	8	.	14	175,0	.
poszukiwanie lepszych warunków finansowych	144	121	86	32	26,4	37,2
Osoby niepełnosprawne						
OGÓŁEM	492	495	487	485	98,0	99,6
mężczyźni	267	262	262	266	101,5	101,5
kobiety	225	234	225	219	93,6	97,3
Miasta	338	338	330	315	93,2	95,5
Wieś	154	158	158	169	107,0	107,0
2. Tygodniowy czas pracy	w godzinach					
Przeciętna liczba godzin pracowanych w pracy głównej i dodatkowej	38,7	38,4	38,6	37,8	98,4	97,9
mężczyźni	40,4	40,0	40,0	39,3	98,3	98,3
kobiety	36,6	36,5	36,9	36,0	98,6	97,6
Przeciętna liczba godzin pracowanych w pracy głównej	37,9	37,6	38,0	37,2	98,9	97,9
według statusu zatrudnienia:						
pracownicy najemni	37,2	37,0	38,0	36,8	99,5	96,8
pracodawcy i pracujący na własny rachunek	41,3	40,4	38,7	39,0	96,5	100,8
pomagający bezpłatnie członkowie rodzin	34,2	34,4	32,8	34,9	101,5	106,4
3. Wolne miejsca pracy^a	w tysiącach					
OGÓŁEM	421,4	345,9	311,4	227,0	65,6	72,9
w sektorze publicznym	36,7	30,6	35,9	17,9	58,5	49,8
w sektorze prywatnym	384,7	315,3	275,5	209,1	66,3	75,9

^a Oferty zgłoszone do urzędów pracy w okresie kwartału; dane Ministerstwa Rodziny, Pracy i Polityki Społecznej.

Tablica 2. Popyt na pracę (cd.)

WYSZCZEGÓLNIENIE	2018	2019	2020			
	II kwartał		I kwartał	II kwartał	+/- w porównaniu z	
	w %				II kwartałem 2019	I kwartałem 2020
4. Wskaźniki zatrudnienia						
OGÓŁEM	54,4	54,4	54,2	53,8	-0,6	-0,4
mężczyźni	62,5	62,8	63,0	62,6	-0,2	-0,4
kobiety	47,1	46,8	46,3	45,7	-1,1	-0,6
Miasta	54,7	54,5	54,3	53,5	-1,0	-0,8
Wieś	54,1	54,4	54,2	54,1	-0,3	-0,1
z tego:						
ludność w gospodarstwach domowych z użytkownikiem indywidualnego gospodarstwa rolnego	67,0	67,2	66,9	67,5	0,3	0,6
ludność bezrolna	48,7	49,4	49,1	49,1	-0,3	0,0
Z ogółem w wieku:						
15–24 lata	31,6	31,3	31,1	27,9	-3,4	-3,2
25–34	80,3	81,4	81,0	80,2	-1,2	-0,8
35–44	85,4	85,0	85,3	84,7	-0,3	-0,6
45–59/64	71,7	73,1	73,3	73,8	0,7	0,5
60/65 lat i więcej	8,4	7,9	7,9	8,3	0,4	0,4
w wieku:						
produkcyjnym (18–59/64) ^a	73,8	74,6	74,7	74,1	-0,5	-0,6
poprodukcyjnym (60/65 i więcej) ^b	8,4	7,9	7,9	8,3	0,4	0,4
20–24	54,0	54,9	54,5	49,1	-5,8	-5,4
20–64	72,4	73,1	73,2	72,7	-0,4	-0,5
55–64	49,4	49,2	49,7	50,6	1,4	0,9
15–64 lata (wiek produkcyjny według definicji Eurostat)	67,7	68,2	68,4	67,9	-0,3	-0,5

a 18–59 lat dla kobiet, 18–64 lata dla mężczyzn.

b 60 lat i więcej dla kobiet, 65 lat i więcej dla mężczyzn.

Tablica 2. Popyt na pracę (dok.)

WYSZCZEGÓLNIENIE	2018	2019	2020			
	II kwartał		I kwartał	II kwartał	+/- w porównaniu z	
					II kwartałem 2019	I kwartałem 2020
	w %					
4. Wskaźniki zatrudnienia (dok.)						
dolnośląskie	53,1	55,3	54,9	53,6	-1,7	-1,3
kujawsko-pomorskie	53,0	53,4	52,7	51,9	-1,5	-0,8
lubelskie	52,2	51,2	50,9	51,3	0,1	0,4
lubuskie	53,6	54,2	53,9	53,3	-0,9	-0,6
łódzkie	55,3	53,9	55,5	55,1	1,2	-0,4
małopolskie	55,6	54,7	54,3	54,0	-0,7	-0,3
mazowieckie	58,2	58,2	58,5	57,4	-0,8	-1,1
opolskie	54,0	53,7	52,5	53,1	-0,6	0,6
podkarpackie	50,8	50,8	51,7	51,2	0,4	-0,5
podlaskie	55,0	54,1	53,8	54,1	0,0	0,3
pomorskie	55,4	57,0	57,0	55,9	-1,1	-1,1
śląskie	51,9	52,2	51,2	50,5	-1,7	-0,7
świętokrzyskie	51,2	51,8	52,3	52,8	1,0	0,5
warmińsko-mazurskie	51,2	51,3	51,1	51,0	-0,3	-0,1
wielkopolskie	58,2	57,4	56,4	56,2	-1,2	-0,2
zachodniopomorskie	52,7	52,4	51,8	52,2	-0,2	0,4
Według poziomu wykształcenia:						
wyższe	78,5	78,6	78,4	77,8	-0,8	-0,6
policealne i średnie zawodowe	60,5	59,7	59,1	57,9	-1,8	-1,2
średnie ogólnokształcące	49,0	49,9	49,5	49,0	-0,9	-0,5
zasadnicze zawodowe	54,9	53,3	52,9	52,6	-0,7	-0,3
gimnazjalne, podstawowe, niepełne podstawowe i bez wykształcenia szkolnego	15,0	15,7	14,7	14,9	-0,8	0,2
Osoby niepełnosprawne						
OGÓŁEM	16,3	16,3	16,3	15,9	-0,4	-0,4
mężczyźni	17,7	17,4	17,6	17,5	0,1	-0,1
kobiety	14,9	15,3	14,9	14,3	-1,0	-0,6
Miasta	17,9	17,8	17,9	16,8	-1,0	-1,1
Wieś	13,6	13,8	13,7	14,4	0,6	0,7

Tablica 3. Bezrobocie^a

WYSZCZEGÓLNIENIE	2018	2019	2020			
	II kwartał		I kwartał	II kwartał	II kwartał	I kwartał
	w tysiącach				2019=100	2020=100
1. Bezrobotni						
OGÓŁEM	617	548	529	527	96,2	99,6
mężczyźni	350	296	280	296	100,0	105,7
kobiety	267	251	249	230	91,6	92,4
Miasta	361	308	307	309	100,3	100,7
Wieś	256	240	222	217	90,4	97,7
Według metod poszukiwania pracy						
poprzez biuro pracy	378	312	310	297	95,2	95,8
zamieszczanie, odpowiadanie na ogłoszenia	228	206	199	197	95,6	99,0
poprzez krewnych i znajomych	411	380	325	343	90,3	105,5
bezpośrednio w zakładzie pracy	301	287	253	224	78,0	88,5
podjęcie starań o zorganizowanie własnego miejsca pracy	22	20	20	18	90,0	90,0
Według czasu poszukiwania pracy						
6 miesięcy i mniej	380	356	365	365	102,5	100,0
7–12	104	114	82	86	75,4	104,9
13 miesięcy i więcej	133	78	82	75	96,2	91,5
Przeciętny czas poszukiwania pracy	w miesiącach					
OGÓŁEM	10,4	9,1	8,4	8,4	92,3	100,0
mężczyźni	10,7	9,3	8,1	8,5	91,4	104,9
kobiety	10,0	8,9	8,8	8,3	93,3	94,3
Z ogółem:	w tysiącach					
oczekujący na rozpoczęcie pracy	54	47	39	35	74,5	89,7
zarejestrowani w urzędzie pracy jako bezrobotni ^b	363	241	213	203	84,2	95,3
w tym:						
pobierający zasiłek dla bezrobotnych	60	63	46	72	114,3	156,5
Osoby niepełnosprawne						
OGÓŁEM	31	36	29	23	63,9	79,3
mężczyźni	17	19	17	16	84,2	94,1
kobiety	14	17	12	.	.	.
Miasta	22	24	18	16	66,7	88,9
Wieś	10	12	11	.	.	.

^a Według Badania Aktywności Ekonomicznej Ludności.

^b W związku ze zmianą metodologii pozyskiwania informacji dot. osób bezrobotnych zarejestrowanych w urzędzie pracy jako bezrobotni, dane nie są w pełni porównywalne z wynikami sprzed I kwartału 2019 r.

Tablica 3. Bezrobocie^a (cd.)

WYSZCZEGÓLNIENIE	2018	2019	2020			
	II kwartał		I kwartał	II kwartał	II kwartał	I kwartał
	w tysiącach				2019=100	2020=100
2. Źródła rekrutacji bezrobotnych						
Stracili pracę						
ogółem	228	167	191	241	144,3	126,2
mężczyźni	140	89	112	133	149,4	118,8
kobiety	89	79	80	108	136,7	135,0
Zrezygnowali z pracy						
ogółem	67	76	60	47	61,8	78,3
mężczyźni	39	49	38	37	75,5	97,4
kobiety	28	27	21	10	37,0	47,6
Powracają do pracy po przerwie (reaktywizujący się)						
ogółem	216	210	195	169	80,5	86,7
mężczyźni	114	108	85	84	77,8	98,8
kobiety	102	101	110	85	84,2	77,3
Podjmują pracę po raz pierwszy (aktywizujący się)						
ogółem	106	95	83	69	72,6	83,1
w tym absolwenci	48	45	37	36	80,0	97,3
mężczyźni	57	50	45	42	84,0	93,3
kobiety	49	45	38	27	60,0	71,1
3. Bezrobotni uprzednio pracujący						
Ogółem	444	383	375	413	107,8	110,1
w tym:						
Według sektorów ekonomicznych ostatniego miejsca pracy ^b :						
rolniczy	27	17	15	14	82,4	93,3
przemysłowy	153	139	123	155	111,5	126,0
usługowy	262	223	232	237	106,3	102,2
w tym:						
edukacja	9	13	.	14	107,7	.
opieka zdrowotna i pomoc społeczna	15	14	19	17	121,4	89,5
Według sektorów własności ^b :						
publiczny	56	51	48	63	123,5	131,3
prywatny	388	333	327	350	105,1	107,0

^a Według Badania Aktywności Ekonomicznej Ludności.

^b Bez osób, które mają przerwę w pracy 8 lat lub dłużej.

Tablica 3. Bezrobocie^a (cd.)

WYSZCZEGÓLNIENIE	2018	2019	2020			
	II kwartał		I kwartał	II kwartał	+/- w porównaniu z	
					II kwartałem 2019	I kwartałem 2020
	w %					
4. Stopa bezrobocia						
OGÓŁEM	3,6	3,2	3,1	3,1	-0,1	0,0
mężczyźni	3,7	3,2	3,0	3,2	0,0	0,2
kobiety	3,4	3,3	3,3	3,1	-0,2	-0,2
Miasta	3,5	3,0	3,0	3,1	0,1	0,1
Wieś	3,8	3,5	3,3	3,2	-0,3	-0,1
z tego:						
ludność w gospodarstwach domowych z użytkownikiem indywidualnego gospodarstwa rolnego	2,0	2,0	1,7	1,6	-0,4	-0,1
ludność bezrolna	4,7	4,3	4,1	4,0	-0,3	-0,1
Z ogółem w wieku:						
15-24 lat	10,2	10,4	8,7	9,5	-0,9	0,8
25-34	4,2	3,3	3,9	3,9	0,6	0,0
35-44	2,9	2,8	2,4	2,6	-0,2	0,2
45 lat i więcej	2,4	2,1	2,2	2,0	-0,1	-0,2
w wieku:						
produkcyjnym (18-59/64) ^b	3,7	3,3	3,2	3,3	0,0	0,1
poprodukcyjnym (60/65 i więcej) ^c	0,7
20-24	9,4	9,1	7,7	9,7	0,6	2,0
20-64	3,6	3,2	3,1	3,2	0,0	0,1
55-64	2,4	2,4	2,4	2,0	-0,4	-0,4
15-64 lata (wiek produkcyjny wg definicji Eurostat)	3,7	3,3	3,2	3,2	-0,1	0,0

^a Według Badania Aktywności Ekonomicznej Ludności.

^b 18-59 lat dla kobiet, 18-64 lat dla mężczyzn.

^c 60 lat i więcej dla kobiet, 65 lat i więcej dla mężczyzn.

Tablica 3. Bezrobocie^a (dok.)

WYSZCZEGÓLNIENIE	2018	2019	2020			
	II kwartał		I kwartał	II kwartał	+/- w porównaniu z	
					II kwartałem 2019	I kwartałem 2020
	w %					
4. Stopa bezrobocia (dok.)						
Według województw:						
dolnośląskie	2,7	2,9	2,5	3,7	0,8	1,2
kujawsko-pomorskie	3,5	4,0	3,9	2,7	-1,3	-1,2
lubelskie	5,9	5,5	6,2	5,9	0,4	-0,3
lubuskie	3,0	2,1
łódzkie	4,5	3,9	2,2	2,6	-1,3	0,4
małopolskie	2,0	2,8	2,6	2,3	-0,5	-0,3
mazowieckie	3,8	2,7	3,8	3,6	0,9	-0,2
opolskie	2,7	2,7	2,8	.	.	.
podkarpackie	6,8	5,2	4,0	4,3	-0,9	0,3
podlaskie	2,7	2,6	3,0	2,4	-0,2	-0,6
pomorskie	3,2	3,4	2,6	3,5	0,1	0,9
śląskie	3,3	1,8	2,5	2,6	0,8	0,1
świętokrzyskie	5,0	5,0	4,0	3,8	-1,2	-0,2
warmińsko-mazurskie	5,7	3,1	3,5	3,8	0,7	0,3
wielkopolskie	1,7	3,1	1,7	1,8	-1,3	0,1
zachodniopomorskie	3,8	3,2	3,8	2,8	-0,4	-1,0
Według poziomu wykształce- nia:						
wyższe	2,1	1,9	1,8	1,8	-0,1	0,0
policealne i średnie zawo- dowe	3,5	2,8	3,1	3,0	0,2	-0,1
średnie ogólnokształcące	5,6	5,1	4,9	4,8	-0,3	-0,1
zasadnicze zawodowe	3,9	3,7	3,2	3,3	-0,4	0,1
gimnazjalne, podstawowe, niepełne podstawowe i bez wykształcenia szkolnego	9,2	8,6	9,6	9,6	1,0	0,0
Osoby niepełnosprawne						
OGÓŁEM	5,9	6,8	5,6	4,5	-2,3	-1,1
mężczyźni	6,0	6,8	6,1	5,8	-1,0	-0,3
kobiety	5,9	6,8	5,1	.	.	.
Miasta	6,1	6,6	5,2	4,7	-1,9	-0,5
Wieś	6,1	7,1	6,5	.	.	.

^a Według Badania Aktywności Ekonomicznej Ludności.

Tablica 4. Bezrobocie rejestrowane^a

WYSZCZEGÓLNIENIE	2018	2019	2020			
	II kwartał		I kwartał	II kwartał	II kwartał	I kwartał
	w tysiącach				2019=100	2020=100
1. Bezrobotni stan w końcu kwartału						
OGÓŁEM	967,9	877,1	909,4	1026,5	117,0	112,9
mężczyźni	424,2	382,9	417,8	475,5	124,2	113,8
kobiety	543,7	494,2	491,7	551,0	111,5	112,1
Osoby niepełnosprawne						
OGÓŁEM	61,2	57,6	58,6	58,8	102,1	100,3
mężczyźni	33,1	31,4	32,4	32,3	102,9	99,7
kobiety	28,1	26,2	26,2	26,5	101,0	101,1
2. Płynność bezrobotnych w okresie kwartału						
Napływ (nowo zarejestrowani)						
ogółem	366,9	322,0	369,5	311,7	96,8	84,4
mężczyźni	184,7	165,1	191,1	157,4	95,3	82,3
kobiety	182,2	156,9	178,3	154,3	98,4	86,5
z ogółem zwolnieni z przyczyn dotyczących zakładu pracy						
	13,3	12,1	15,0	26,0	215,6	173,1
mężczyźni	6,0	5,4	6,9	12,2	227,1	178,2
kobiety	7,2	6,7	8,2	13,8	206,4	168,7
dotychczas niepracujący	50,8	40,3	36,8	26,7	66,1	72,3
mężczyźni	24,0	19,7	18,5	13,1	66,8	71,1
kobiety	26,9	20,6	18,4	13,5	65,5	73,5
powracający do rejestracji	303,9	263,4	302,5	247,7	94,0	81,9
mężczyźni	154,6	137,2	157,8	125,8	91,7	79,7
kobiety	149,3	126,2	144,7	121,9	96,6	84,3
Odływ (wyrejestrowani)						
ogółem	491,2	429,6	326,4	194,7	45,3	59,6
mężczyźni	261,5	225,5	160,3	99,7	44,2	62,2
kobiety	229,6	204,1	166,1	95,0	46,5	57,2
z ogółem:						
bezrobotni, którzy podjęli pracę						
	239,6	203,9	166,7	128,6	63,1	77,1
mężczyźni	127,3	106,8	80,3	67,4	63,0	83,8
kobiety	112,3	97,1	86,3	61,2	63,1	70,9
3. Stopa bezrobocia stan w końcu kwartału	w %					
OGÓŁEM	5,8	5,3	5,4	6,1	.	.

^a Dane Ministerstwa Rodziny, Pracy i Polityki Społecznej.

Tablica 5. Ludność bierna zawodowo^a

WYSZCZEGÓLNIENIE	2018	2019	2020			
	II kwartał		I kwartał	II kwartał	II kwartał	I kwartał
	w tysiącach				2019=100	2020=100
1. Bierni zawodowo						
OGÓŁEM	13246	13254	13334	13471	101,6	101,0
mężczyźni	5101	5079	5075	5102	100,5	100,5
kobiety	8146	8174	8259	8369	102,4	101,3
Miasta	7933	7968	7991	8122	101,9	101,6
Wieś	5314	5286	5343	5349	101,2	100,1
Z ogółem w wieku:						
15–24 lat	2388	2310	2293	2395	103,7	104,4
25–34	837	791	771	805	101,8	104,4
35–44	668	705	716	735	104,3	102,7
45–59/64	2142	2021	1996	1964	97,2	98,4
60/65 lat i więcej	7211	7426	7557	7572	102,0	100,2
w wieku:						
przedprodukcyjnym (15–17)	992	968	961	973	100,5	101,2
produkcyjnym (18–59/64)	5043	4859	4816	4926	101,4	102,3
poprodukcyjnym (60/65 i więcej)	7211	7426	7557	7572	102,0	100,2
20–24	798	746	748	828	111,0	110,7
20–64	5543	5395	5347	5425	100,6	101,5
55–64	2522	2464	2390	2336	94,8	97,7
15–64 lata (wiek produkcyjny według definicji Eurostat)	7133	6958	6892	6992	100,5	101,5
Wybrane przyczyny bierności zawodowej						
osoby poszukujące pracy, ale niegotowe do jej podjęcia w ciągu dwóch tygodni następujących po tygodniu badanym	46	48	40	34	70,8	85,0
zniechęcenie bezskutecznością poszukiwania pracy	268	226	177	185	81,9	104,5

^a Według Badania Aktywności Ekonomicznej Ludności.

Tablica 5. Ludność bierna zawodowo^a (dok.)

WYSZCZEGÓLNIENIE	2018	2019	2020			
	II kwartał		I kwartał	II kwartał	II kwartał	I kwartał
	w tysiącach				2019=100	2020=100
Wybrane przyczyny bierności zawodowej (dok.)						
nauka, uzupełnianie kwalifikacji	2241	2164	2123	2199	101,6	103,6
obowiązki rodzinne i związane z prowadzeniem domu	1763	1782	1790	1824	102,4	101,9
emerytura	7111	7361	7529	7527	102,3	100,0
choroba, niepełnosprawność	1627	1480	1467	1464	98,9	99,8
Według poziomu wykształcenia:						
wyższe	1483	1531	1570	1597	104,3	101,7
policealne i średnie zawodowe	2728	2787	2858	2994	107,4	104,8
średnie ogólnokształcące	1479	1464	1417	1437	98,2	101,4
zasadnicze zawodowe	3085	3160	3259	3265	103,3	100,2
gimnazjalne, podstawowe, niepełne podstawowe i bez wykształcenia szkolnego	4471	4311	4231	4178	96,9	98,7
Osoby niepełnosprawne						
OGÓŁEM	2492	2511	2479	2548	101,5	102,8
mężczyźni	1220	1228	1207	1239	100,9	102,7
kobiety	1272	1283	1272	1309	102,0	102,9
Miasta	1524	1540	1493	1549	100,6	103,8
Wieś	968	971	986	1000	103,0	101,4
2. Liczba niepracujących^b na 1000 osób pracujących	w osobach					
OGÓŁEM	837	837	844	860	.	.
mężczyźni	600	592	588	596	.	.
kobiety	1125	1139	1162	1191	.	.
Miasta	829	836	843	869	.	.
Wieś	849	839	846	847	.	.

^a Według Badania Aktywności Ekonomicznej Ludności.

^b łącznie z bezrobotnymi.

Tablica 6. Zgłoszenia zwolnień z przyczyn dotyczących zakładów pracy (stan w końcu kwartału)^a

WYSZCZEGÓLNIENIE	2018	2019	2020			
	II kwartał		I kwartał	II kwartał	II kwartał	I kwartał
					2019=100	2020=100
Liczba zakładów	114	109	184	322	295	175
z tego:						
sektor publiczny	14	9	4	14	156	350
sektor prywatny	100	100	180	308	308	171
Liczba osób (w tys.)	13,2	17,5	18,7	28,8	164,8	153,9
z tego:						
sektor publiczny	2,6	0,8	1,4	4,1	514,8	286,5
sektor prywatny	10,7	16,7	17,3	24,8	148,3	143,0

^a Dane Ministerstwa Rodziny, Pracy i Polityki Społecznej.

Objaśnienia znaków umownych:

Kropka (.) oznacza: brak informacji, konieczność zachowania tajemnicy statystycznej lub że wypełnienie pozycji jest niemożliwe albo niecelowe.

Opracowanie merytoryczne:
Departament Rynku Pracy
Dyrektor Agnieszka Zgierska
Tel: 22 608 30 15

Rozpowszechnianie:
Rzecznik Prasowy Prezesa GUS
Karolina Banaszek
Tel: 695 255 011

Wydział Współpracy z Mediami

Tel.: 22 608 34 91, 22 608 38 04

e-mail: obslugaprasowa@stat.gov.pl



www.stat.gov.pl



[@GUS_STAT](https://twitter.com/GUS_STAT)



[@GlownyUrzedStatystyczny](https://www.facebook.com/GlownyUrzedStatystyczny)

Powiązane opracowania

[Zeszyt metodologiczny. Badanie Aktywności Ekonomicznej Ludności](#)

[Aktywność ekonomiczna ludności Polski - publikacja kwartalna](#)

[Bezrobocie rejestrowane - publikacja kwartalna](#)

[Inne opracowania zawierające wyniki tych badań: \[stat.gov.pl\]\(http://stat.gov.pl\) → \[Obszary tematyczne\]\(#\) → \[Rynek pracy\]\(#\)](#)

Temat dostępny w bazach danych

[Dziedzinowe Bazy Wiedzy - Rynek pracy](#)

[Strateg](#) → [Obszary tematyczne](#) → [Rynek pracy](#)

[Bank Danych Lokalnych](#) → [Rynek pracy](#)

Ważniejsze pojęcia dostępne w słowniku

[Aktywność ekonomiczna](#)

[Pracujący wg BAEL, NSP2002 i NSP2011](#)

[Bezrobotni wg BAEL, NSP2002 i NSP2011](#)

[Bezrobotni zarejestrowani](#)

[Oferta pracy](#)