

Przeciętne zatrudnienie¹ i wynagrodzenie w sektorze przedsiębiorstw w styczniu 2021 r.

17.02.2021 r.



Spadek r/r przeciętnego zatrudnienia w sektorze przedsiębiorstw

W styczniu 2021 r. przeciętne zatrudnienie w sektorze przedsiębiorstw było niższe o 2,0% r/r i wyniosło 6314,1 tys., natomiast przeciętne miesięczne wynagrodzenie było wyższe o 4,8% r/r i wyniosło 5536,80 zł (brutto).

Dane odnoszące się do sektora przedsiębiorstw dotyczą podmiotów, w których prowadzona jest działalność gospodarcza zaklasyfikowana do wybranych rodzajów działalności PKD 2007², a liczba pracujących przekracza 9 osób. Źródłem danych jest „Meldunek o działalności gospodarczej” (DG-1). W ramach tego sprawozdania, podmioty o liczbie pracujących 50 lub więcej osób badane są metodą pełną, a podmioty o liczbie pracujących od 10 do 49 osób - metodą reprezentacyjną³.

Analogicznie jak w latach poprzednich, od stycznia 2021 r. badanie na formularzu DG-1 jest realizowane na zaktualizowanej próbie jednostek średnich (tj. o liczbie pracujących od 10 do 49 osób) wylosowanej w oparciu o zweryfikowane klasy wielkości przedsiębiorstw.

Tablica 1. Przeciętne zatrudnienie i przeciętne miesięczne wynagrodzenie w sektorze przedsiębiorstw w styczniu 2021 r.

Wyszczególnienie	I 2021		
	w liczbach bezwzględnych	XII 2020=100	I 2020=100
Przeciętne zatrudnienie w tys.	6314,1	99,8	98,0
Przeciętne wynagrodzenie ogółem (brutto) w zł	5536,80	92,7	104,8
w tym bez wypłat z zysku	5536,79	92,7	104,8

W sektorze przedsiębiorstw w styczniu 2021 r. w porównaniu do poprzedniego miesiąca zanotowano minimalne zmniejszenie się przeciętnego zatrudnienia (o 0,2%) i nieco głębszy spadek przeciętnego miesięcznego wynagrodzenia (o 7,3%)

W styczniu 2021 r. **przeciętne zatrudnienie w sektorze przedsiębiorstw** nieznacznie zmniejszyło się (o 0,2%) względem notowanego miesiąc wcześniej, podczas gdy w grudniu 2020 r. w stosunku do listopada 2020 r. w niewielkim stopniu wzrosło (o 0,2%). W relacji do analogicznego okresu rok wcześniej zaobserwowano natomiast kontynuację spadku przeciętnego zatrudnienia, który w styczniu br. był nawet silniejszy niż w grudniu 2020 r.

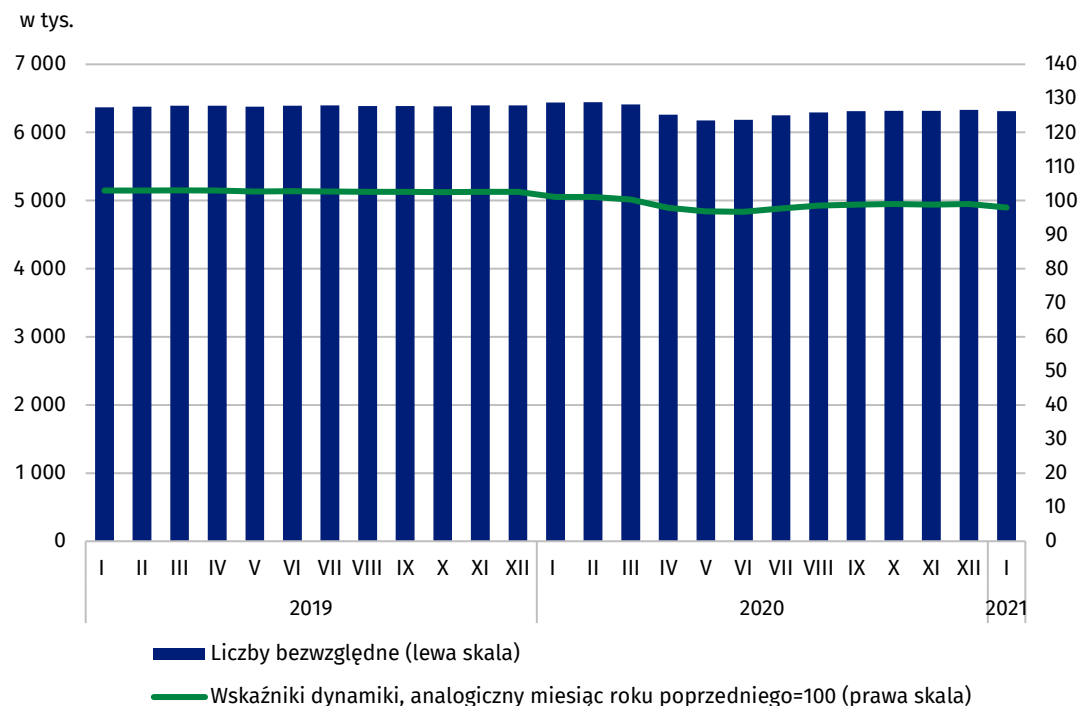
¹ Przeciętne zatrudnienie po przeliczeniu wymiarów etatów osób niepełnozatrudnionych na pełne etaty.

² Opis działalności zaliczanych do sektora przedsiębiorstw zamieszczono na str. 3.

³ Zeszyt Metodologiczny Meldunek o działalności gospodarczej przedsiębiorstw: <https://stat.gov.pl/obszary-tematyczne/podmioty-gospodarcze-wyniki-finansowe/przedsiębiorstwa-niefinansowe/zeszyt-metodologiczny-miesieczny-meldunek-o-dzialalnosci-gospodarczej-przedsiębiorstw,31,1.html>.

(odpowiednio o 2,0% i o 1,0%). Zmiany te były wynikiem m.in. zakończenia i nieprzedłużania w styczniu 2021 r. umów terminowych (niekiedy z powodu sytuacji epidemicznej), zwolnień pracowników, odejść na emeryturę oraz opisanej powyżej weryfikacji klasy wielkości badanych jednostek zaliczanych do sektora przedsiębiorstw wraz z doborem próby jednostek średnich⁴.

Wykres 1. Przeciętne zatrudnienie w sektorze przedsiębiorstw



W związku z zaistniałą sytuacją epidemiczną i jej wpływem na rynek pracy, od marca do maja 2020 r. odnotowywano spadek przeciętnego zatrudnienia w sektorze przedsiębiorstw miesiąc do miesiąca, natomiast w kolejnych miesiącach 2020 r. zaczęto obserwować jego wzrost. Tak wyraźne zmiany przeciętnego zatrudnienia w trakcie roku nie występowały w ubiegłych latach. W styczniu 2021 r. odnotowano niewielki spadek przeciętnego zatrudnienia o ok. 14,5 tys. etatów (zwykle w styczniu w relacji do grudnia poprzedniego roku był obserwowany wzrost, w tym w styczniu 2020 r. w stosunku do grudnia 2019 odnotowano wzrost o ok. 45 tys. etatów).

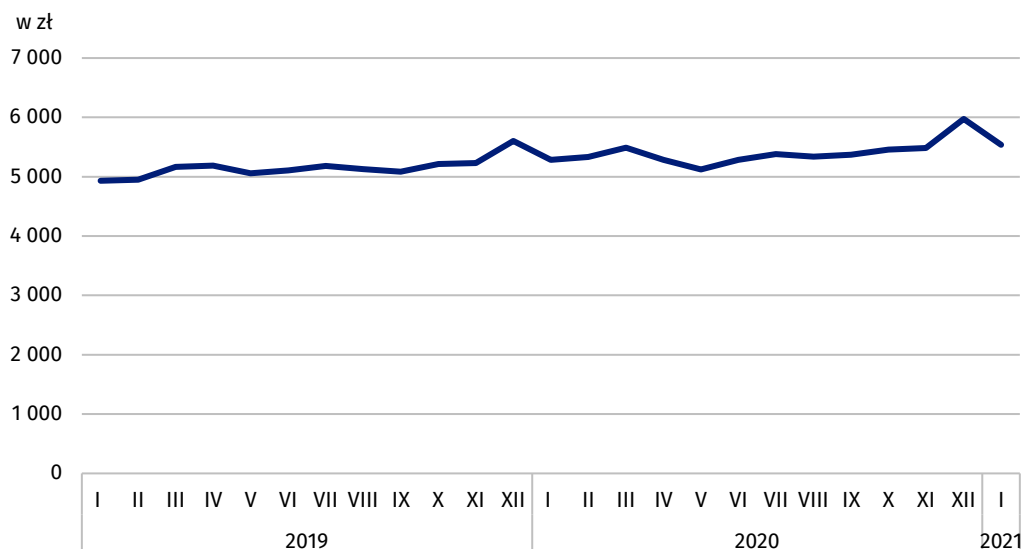
W przypadku **przeciętnego miesięcznego wynagrodzenia brutto w sektorze przedsiębiorstw**, w styczniu 2021 r. w porównaniu z poprzednim miesiącem, odnotowano spadek o 7,3%. Spowodowane było to wypłatami w grudniu 2020 r. premii kwartalnych, nagród rocznych, jubileuszowych i uznaniowych, a także odpraw emerytalnych (które obok wynagrodzeń zasadniczych również zaliczane są do składników wynagrodzeń⁵). Zjawisko to jest obserwowane co roku w tym okresie.

W skali roku (styczeń 2021 r. do stycznia 2020 r.) przeciętne miesięczne wynagrodzenie wzrosło o 4,8%, a tempo wzrostu było słabsze niż obserwowane w poprzednich miesiącach. Przeciętne miesięczne wynagrodzenie brutto w styczniu 2021 r. wzrosło prawie we wszystkich sekcjach PKD od 0,9% w sekcji „Pozostała działalność usługowa” do 9,5% w sekcji „Rolnictwo, leśnictwo, łowiectwo i rybactwo”. Spadek o 3,1% odnotowano w sekcji „Zakwaterowanie i gastronomia” oraz o 2,0% w sekcji „Działalność związana z kulturą, rozrywką i rekreacją”.

⁴ Podawanie przez jednostki sprawozdawcze wyjaśnień przyczyn zmian w zatrudnieniu i wynagrodzeniach w stosunku do poprzedniego okresu jest dobrowolne, nie ma zatem możliwości pokazania procentowych udziałów.

⁵ Załącznik do objaśnień sprawozdawczości z zatrudnienia i wynagrodzeń: http://form.stat.gov.pl/formularze/2020/objasnienia/zalacznik_do_objasnien.pdf.

Wykres 2. Przeciętne miesięczne wynagrodzenie brutto w sektorze przedsiębiorstw



Wyjaśnienia metodologiczne

Sektor przedsiębiorstw dotyczy podmiotów, w których liczba pracujących przekracza 9 osób, prowadzących działalność gospodarczą w zakresie: leśnictwa i pozyskiwania drewna; rybołówstwa w wodach morskich; górnictwa i wydobywania; przetwórstwa przemysłowego; wytwarzania i zaopatrywania w energię elektryczną, gaz, parę wodną, gorącą wodę i powietrze do układów klimatyzacyjnych; dostawy wody; gospodarowania ściekami i odpadami oraz działalności związanej z rekultywacją; budownictwa; handlu hurtowego i detalicznego; naprawy pojazdów samochodowych, włączając motocykle; transportu i gospodarki magazynowej; działalności związanej z zakwaterowaniem i usługami gastronomicznymi; informacji i komunikacji; działalności związanej z obsługą rynku nieruchomości; działalności prawniczej, rachunkowo-księgowej i doradztwa podatkowego, działalności firm centralnych (head offices); doradztwa związanego z zarządzaniem; działalności w zakresie architektury i inżynierii; badań i analiz technicznych; reklamy, badania rynku i opinii publicznej; pozostałej działalności profesjonalnej, naukowej i technicznej; działalności w zakresie usług administrowania i działalności wspierającej; działalności związanej z kulturą, rozrywką i rekreacją; naprawy i konserwacji komputerów i artykułów użytku osobistego i domowego; pozostałej indywidualnej działalności usługowej.

Dane z rynku pracy na formularzu badania DG-1 nie obejmują osób zatrudnionych na podstawie umowy zlecenia i umowy o dzieło - szczegółowy zakres wyłączeń z opisu metod obliczania zmiennych z rynku pracy znajduje się m.in. w objaśnieniach do formularza DG-1⁶.

W przypadku cytowania danych Głównego Urzędu Statystycznego prosimy o zamieszczenie informacji: „Źródło danych GUS”, a w przypadku publikowania obliczeń dokonanych z wykorzystaniem danych opublikowanych przez GUS prosimy o zamieszczenie informacji: „Opracowanie własne na podstawie danych GUS”.

⁶ Formularz badania DG-1 wraz z objaśnieniami: <http://form.stat.gov.pl/formularze/2020/passive/DG-1.pdf>.

Opracowanie merytoryczne:
Departament Rynku Pracy
Dyrektor Agnieszka Zgierska
Tel: 22 608 31 21

Rozpowszechnianie:
Rzecznik Prasowy Prezesa GUS
Karolina Banaszek
Tel: 695 255 011

Wydział Współpracy z Mediami
Tel: 22 608 34 91, 22 608 38 04
e-mail: obslugaprasowa@stat.gov.pl



www.stat.gov.pl



[@GUS_STAT](https://twitter.com/GUS_STAT)



[@GlownyUrzadStatystyczny](https://www.facebook.com/GlownyUrzadStatystyczny)

Powiązane opracowania

[Obszar tematyczny: Pracujący. Zatrudnieni. Wynagrodzenia. Koszty pracy](#)

[Zatrudnienie i wynagrodzenia w gospodarce narodowej w I-III kwartale 2020 roku](#)

[Struktura wynagrodzeń według zawodów w październiku 2018 r.](#)

[Zeszyt metodologiczny Pracujący w gospodarce narodowej](#)

[Zeszyt metodologiczny Wynagrodzenia w gospodarce narodowej](#)

Temat dostępny w bazach danych

[Baza BDL – temat rynek pracy](#)

[Baza BDM – temat rynek pracy](#)

Ważniejsze pojęcia dostępne w słowniku

[Przeciętne zatrudnienie](#)

[Wynagrodzenia do obliczania przeciętnego miesięcznego wynagrodzenia](#)