



GŁÓWNY URZĄD STATYSTYCZNY CENTRAL STATISTICAL OFFICE

INFORMACJE I OPRACOWANIA STATYSTYCZNE



STATISTICAL INFORMATION AND ELABORATIONS

Zatrudnienie i wynagrodzenia w gospodarce narodowej w 2012 r.

Employment, wages and salaries in national economy in 2012

WARSZAWA 2013

Opracowanie publikacji

Preparation of the publication

Departament Badań Demograficznych
i Rynku Pracy

*CSO, Demographic Surveys and Labour
Market Department*

kierujący
supervisor

Agnieszka Zgierska

Dyrektor Departamentu Badań Demograficznych
i Rynku Pracy

*Director of the Demographic Surveys and Labour
Market Department*

opracowanie
elaboration

Teresa Żelazny

tłumaczenie
translation

Irena Skrzypczak

wykresy
graphs

Halina Sztrantowicz

Projekt okładki
Cover desing

Lidia Motrenko-Makuch

Zakład Wydawnictw Statystycznych

Statistical Publishing Establishment

ISSN

1509-8443

Publikacja dostępna na <http://www.stat.gov.pl>

Publication available on <http://www.stat.gov.pl>

PRZEDMOWA

„Zatrudnienie i wynagrodzenia w gospodarce narodowej w 2012 r.” jest kolejną edycją wydawanej co kwartał publikacji poświęconej tematyce pracy i wynagrodzeń.

Celem niniejszej publikacji jest przedstawienie bieżących zmian zachodzących na rynku pracy w zakresie liczby pracujących w jednostkach dużych i średnich, czasu pracy zatrudnionych, jak i liczby bezrobotnych zarejestrowanych w urzędach pracy.

Prezentowane dane dotyczą poziomu przeciętnych wynagrodzeń nominalnych w gospodarce narodowej i wskaźnika płac realnych, zatrudnienia i wynagrodzeń w administracji publicznej oraz w działalności finansowej i ubezpieczeniowej; informacje o liczbie osób, wobec których wystąpiły zaległości w wypłacie wynagrodzeń i o wysokości tych zaległości, a także informacje o liczbie zezwoleń wydanych cudzoziemcom na pracę w Polsce.

Główny Urząd Statystyczny wyraża podziękowanie wszystkim Sprawozdawcom biorącym udział w badaniach statystycznych rynku pracy, dzięki którym możliwe było przygotowanie tego opracowania.

„Zatrudnienie i wynagrodzenia w gospodarce narodowej w 2012 r.” oraz inne opracowania z zakresu rynku pracy i wynagrodzeń można znaleźć w Internecie pod adresem: <http://www.stat.gov.pl>; temat: Praca. Wynagrodzenia.

Jednocześnie prosimy o uwagi i sugestie dotyczące treści i formy publikacji, które przyczynią się do doskonalenia następnych edycji.

Agnieszka Zgierska

Dyrektor Departamentu Badań
Demograficznych i Rynku Pracy

Warszawa, kwiecień 2013 r.

PREFACE

The presented publication “Employment, wages and salaries in national economy in 2012” is the successive issue of the quarterly publication concerning the matters of labour and earnings.

The publication objective is presentation of the current changes on the labour market regarding the number of the employed in large and medium units and the work time of employees, as well as the number of the unemployed registered in labour offices.

The presented data concern the level of average nominal earnings in the national economy and the real wages indicator, data on employment and earnings in public administration and in financial and insurance activities. There is also presented the information on the number of persons who did not receive due remuneration and on the amount of delayed payments, as well as the information on the number of work permits granted to foreigners in Poland.

The Central Statistical Office would like to thank all reporting staff participating in statistical labour market surveys without whom preparing this publication would not be possible.

“Employment, wages and salaries in national economy in 2012” and other publications within the scope of the Labour market are available online on the website: <http://www.stat.gov.pl>; topic: Labour, Salaries.

We shall appreciate any comments and suggestions related to both the contents and form of this publication, which would facilitate improvement of the future editions of the publication.

Agnieszka Zgierska

Director of the Demographic Surveys
and Labour Market Department

Warsaw, April 2013

SPIS TREŚCI

	Tabl.	Str.
Przedmowa	x	3
Uwagi metodyczne	x	8
Podstawowe tendencje	x	16

TABLICE

Przegląd podstawowych danych w kwartałach 2011–2012	1	20
Dynamika przeciętnych miesięcznych wynagrodzeń brutto	2	21
Przegląd podstawowych danych w IV kwartale 2012 r.	3	21
Pracujący, przeciętne zatrudnienie oraz przeciętne miesięczne wynagrodzenie w sektorze przedsiębiorstw	4	22
Pracujący według sekcji gospodarki narodowej w 2012 r. - stan na koniec kwartału	5	24
Przeciętne zatrudnienie według sekcji gospodarki narodowej w kwartałach 2012 r.	6	25
Czas przepracowany 1 zatrudnionego według sekcji gospodarki narodowej w kwartałach 2012 r.	7	26
Przeciętne miesięczne wynagrodzenie brutto według sekcji gospodarki narodowej w kwartałach 2012 r.	8	27
Przeciętne miesięczne wynagrodzenie brutto bez wypłat nagród rocznych według sekcji gospodarki narodowej w kwartałach 2012 r.	9	28
Pracujący, przeciętne zatrudnienie oraz przeciętne miesięczne wynagrodzenie brutto w gospodarce narodowej według sektorów własności w I–IV kwartale 2012 r.	10	29
Struktura pracujących, przeciętnego zatrudnienia oraz przeciętnego miesięcznego wynagrodzenia brutto w gospodarce narodowej według sektorów własności w I–IV kwartale 2012 r.	11	31
Pracujący, przeciętne zatrudnienie oraz przeciętne miesięczne wynagrodzenie brutto w sektorze przedsiębiorstw według sektorów własności w I–IV kwartale 2012 r.	12	33
Struktura pracujących, przeciętnego zatrudnienia oraz przeciętnego miesięcznego wynagrodzenia brutto w sektorze przedsiębiorstw według sektorów własności w I–IV kwartale 2012 r.	13	35
Pracujący według sekcji gospodarki narodowej - stan w dniu 31 grudnia 2012 r.	14	37
Przeciętne zatrudnienie według sekcji gospodarki narodowej oraz form finansowania w I–IV kwartale 2012 r.	15	38
Czas przepracowany i nieprzepracowany 1 zatrudnionego według sekcji gospodarki narodowej w I–IV kwartale 2012 r.	16	39
Przeciętne miesięczne wynagrodzenie brutto według sekcji gospodarki narodowej oraz form finansowania w I–IV kwartale 2012 r.	17	40
Wskaźnik wynagrodzenia realnego brutto według form finansowania w I–IV kwartale 2012 r.	18	41
Przeciętne miesięczne wynagrodzenie brutto bez wypłat nagród rocznych według sekcji gospodarki narodowej oraz form finansowania w I–IV kwartale 2012 r.	19	42
Przeciętne miesięczne wynagrodzenie w gospodarce narodowej według regionów i województw w IV kwartale 2012 r.	20	43
Przeciętne miesięczne wynagrodzenie w gospodarce narodowej według regionów i województw w I–IV kwartale 2012 r.	21	44

	Tabl.	Str.
Wynagrodzenia według sekcji gospodarki narodowej w I–IV kwartale 2012 r.	22	45
Zaległości w wypłacie wynagrodzeń według sekcji gospodarki narodowej - stan w dniu 31 grudnia 2012 r.	23	46
Przeciętne zatrudnienie oraz przeciętne miesięczne wynagrodzenie brutto według sekcji i działów gospodarki narodowej w I–IV kwartale 2012 r.	24	47
Przeciętne zatrudnienie oraz przeciętne miesięczne wynagrodzenia brutto w sferze budżetowej według sekcji gospodarki narodowej w I–IV kwartale 2012 r.	25	51
Pracujący, przeciętne zatrudnienie oraz przeciętne miesięczne wynagrodzenia brutto w administracji publicznej w 2012 r.	26	53
Przeciętne zatrudnienie oraz przeciętne miesięczne wynagrodzenia brutto w administracji publicznej według województw w 2012 r.	27	54
Przeciętne zatrudnienie oraz przeciętne miesięczne wynagrodzenia brutto w działalności finansowej i ubezpieczeniowej w 2012 r.	28	63
Przeciętne zatrudnienie oraz przeciętne miesięczne wynagrodzenia brutto w działalności finansowej i ubezpieczeniowej według województw w 2012 r.	29	64
Przeciętne miesięczne wynagrodzenia brutto bez wypłat z zysku w działalności finansowej i ubezpieczeniowej według województw w 2012 r.	30	65
Przedsiębiorstwa według przeciętnego miesięcznego wynagrodzenia brutto w wybranych sekcjach i działach w I–IV kwartale 2012 r.	31	66
Bezrobocie według regionów i województw - stan w dniu 31 grudnia 2012 r.	32	69
Zezwolenia na pracę wydane cudzoziemcom według obywatelstwa, wybranych grup pracowniczych i okresu ważności w 2012 r.	33	70
Liczba osób, z którymi w okresie od 1 stycznia do 31 grudnia roku sprawozdawczego zawarto umowę zlecenie lub umowę o dzieło, a które nie są nigdzie zatrudnione na podstawie stosunku pracy	34	71

WYKRESY

Struktura pracujących według sektorów w niektórych sekcjach gospodarki narodowej w grudniu 2012 r.	72
Odchylenia względne przeciętnych miesięcznych wynagrodzeń brutto od przeciętnego wynagrodzenia w gospodarce narodowej według sekcji w I–IV kwartale.	72
Przeciętne miesięczne wynagrodzenia brutto w sektorze przedsiębiorstw i w sferze budżetowej	73
Wskaźniki przeciętnych wynagrodzeń realnych brutto w sektorze przedsiębiorstw i w jednostkach sfery budżetowej (I kwartał 2008=100)	73
Relacje przeciętnego miesięcznego wynagrodzenia brutto w sektorach własności do przeciętnego wynagrodzenia w gospodarce narodowej w I–IV kwartale	74
Dynamika przeciętnych miesięcznych wynagrodzeń brutto w I–IV kwartale 2012 r. (I–IV kwartał 2011=100)	74

CONTENTS

	Table	Page
Preface	x	3
Methodological notes	x	12
Basic trends	x	18
TABLES		
Survey of basic data in quarters 2011–2012	1	20
Indices of increase of average monthly gross wages and salaries	2	21
Survey of basic data in IV quarter of 2012	3	21
Employed persons, average paid employment and average monthly wages and salaries in enterprise sector	4	22
Employed persons by sections of national economy of 2012 - at the end of quarter	5	24
Average paid employment by sections of national economy in quarters of 2012	6	25
Time worked per 1 employee by sections of national economy in quarters of 2012	7	26
Average monthly gross wages and salaries by sections of national economy in quarters of 2012	8	27
Average monthly gross wages and salaries excluding annual bonuses by sections of national economy in quarters of 2012	9	28
Employed persons, average paid employment and average monthly gross wages and salaries in national economy by ownership sectors in I–IV quarters of 2012	10	29
Structure of employed persons, of average paid employment and of average monthly gross wages and salaries in national economy by ownership sectors in I–IV quarters of 2012	11	31
Employed persons, average paid employment and average monthly gross wages and salaries in enterprise sector by ownership sectors in I–IV quarters of 2012	12	33
Structure of employed persons, of average paid employment and of average monthly gross wages and salaries in enterprise sector by ownership sectors in I–IV quarters of 2012	13	35
Employed persons by sections of national economy - as of 31 December 2012	14	37
Average paid employment by sections of national economy and by financing form in I–IV quarters of 2012	15	38
Time worked and not time worked per 1 employee by sections of national economy in I–IV quarters of 2012	16	39
Average monthly gross wages and salaries by sections of national economy and by financing form in I–IV quarters of 2012	17	40
Average monthly gross real wages and salaries by financing form in I–IV quarters of 2012	18	41
Average monthly gross wages and salaries excluding annual bonuses by sections of national economy and by financing form in I–IV quarters of 2012	19	42
Average monthly wages and salaries in national economy by regions and voivodships in IV quarter of 2012	20	43
Average monthly wages and salaries in national economy by regions and voivodships in I–IV quarters of 2012	21	44
Wages and salaries by sections of national economy in I–IV quarters of 2012	22	45
Back pay by section of national economy - as of 31 December 2012	23	46
Average paid employment and average monthly gross wages and salaries by sections and divisions of national economy in I–IV quarters of 2012	24	47

	Table	Page
Average paid employment and average monthly gross wages and salaries in budgetary sphere by sections of national economy in I–IV quarters of 2012	25	51
Employed persons, average paid employment and average monthly gross wages and salaries in public administration in 2012	26	53
Average paid employment and average monthly gross wages and salaries in public administration by voivodships in 2012	27	54
Average paid employment and average monthly gross wages and salaries in financial and insurance activities in 2012	28	63
Average paid employment and average monthly gross wages and salaries in financial and insurance activities by voivodships in 2012	29	64
Average monthly gross wages and salaries excluding payments from profit in financial and insurance activities by voivodships in 2012	30	65
Enterprises by average monthly gross wages and salaries in selected sections and divisions in I–IV quarters of 2012	31	66
Unemployment by regions and voivodships - as of 31 December 2012	32	69
Work permits granted to foreigners by citizenship, selected occupational groups, and the period of validity in 2012	33	70
Number of persons with who signed a contract of specified work or carried out a mandate contract during the period of calendar year and who are not employed at the basis of the contract of employment	34	71
GRAPHS		
Structure of employed persons by sectors in some sections of national economy in December 2012		72
Relative deviations of average monthly gross wages and salaries from the average wages and salaries in national economy by sections in I–IV quarters		72
Average monthly gross wages and salaries in enterprise sector and in budgetary sphere units		73
Indices of gross real average wages and salaries in enterprise sector and in budgetary sphere units (I quarter 2008=100)		73
Relation of average monthly gross wages and salaries in ownership sectors to the average wages and salaries in national economy in I–IV quarters		74
Indices of average monthly gross wages and salaries in I–IV quarters of 2012 (I–IV quarters 2011=100)		74

UWAGI METODYCZNE

1. Dane prezentuje się w układzie Polskiej Klasyfikacji Działalności 2007 (PKD 2007) opracowanej na podstawie Statystycznej Klasyfikacji Działalności Gospodarczej we Wspólnocie Europejskiej – NACE Rev.2. PKD 2007 wprowadzona została z dniem 1 stycznia 2008 r. rozporządzeniem Rady Ministrów z dnia 24 grudnia 2007 r. (Dz. U. Nr 251, poz. 1885), w miejsce stosowanej dotychczas klasyfikacji PKD 2004.

2. Prezentowane dane obejmują podmioty gospodarki bez względu na charakter własności, tj. zaliczane do sektora publicznego i prywatnego. Do sektora publicznego zalicza się podmioty stanowiące własność państwową (Skarbu Państwa i państwowych osób prawnych), jednostek samorządu terytorialnego oraz "mieszana" z przewagą kapitału (mienia) podmiotów sektora publicznego. Do sektora prywatnego zalicza się podmioty gospodarki stanowiące własność prywatną krajową (m.in. spółki, spółdzielnie, osoby fizyczne prowadzące działalność gospodarczą, organizacje społeczne, stowarzyszenia, fundacje), zagraniczną (m.in. spółki z udziałem kapitału zagranicznego) oraz "własność mieszaną" z przewagą kapitału (mienia) podmiotów sektora prywatnego i brakiem przewagi sektorowej w kapitale (mieniu) podmiotu.

3. Informacje o liczbie pracujących, przeciętnym zatrudnieniu, wynagrodzeniach i o czasie pracy dotyczą podmiotów gospodarki narodowej, bez podmiotów gospodarczych o liczbie pracujących do 9 osób, rolnictwa indywidualnego, osób zatrudnionych poza granicami kraju (z wyjątkiem liczby pracujących), zatrudnionych w organizacjach społecznych, politycznych, związkach zawodowych i in. oraz zatrudnionych w działalności w zakresie obrony narodowej i bezpieczeństwa publicznego.

Dane o przeciętnym wynagrodzeniu miesięcznym ogółem dotyczą wszystkich podmiotów gospodarki narodowej, tzn. także jednostek o liczbie pracujących do 9 osób.

4. Dane o pracujących według stanu na koniec okresu obejmują: osoby zatrudnione na podstawie stosunku pracy, właścicieli, współwłaścicieli oraz pomagających im członków rodzin, agentów, osoby wykonujące pracę nakładczą i członków rolniczych spółdzielni produkcyjnych.

5. Dane o przeciętnym zatrudnieniu obejmują osoby zatrudnione na podstawie stosunku pracy w pełnym wymiarze czasu pracy oraz w niepełnym po przeliczeniu na pełnozatrudnionych.

6. Dane o wynagrodzeniach i przeciętnych wynagrodzeniach podaje się w ujęciu brutto.

7. Przeciętne wynagrodzenia miesięczne (nominalne) przypadające na jednego zatrudnionego obliczono przyjmując:

- wynagrodzenia osobowe bez wynagrodzeń osób wykonujących pracę nakładczą, uczniów, a także osób zatrudnionych za granicą,
- wypłaty z tytułu udziału w zysku do podziału i w nadwyżce bilansowej w spółdzielniach,
- dodatkowe wynagrodzenia roczne dla pracowników jednostek sfery budżetowej,
- honoraria wypłacone niektórym grupom pracowników za prace wynikające z umowy o pracę np. dziennikarzom, realizatorom filmów, programów radiowych i telewizyjnych.

8. Wskaźniki przeciętnego miesięcznego wynagrodzenia realnego brutto obliczono jako iloraz wskaźnika wzrostu przeciętnego miesięcznego wynagrodzenia nominalnego brutto oraz wskaźnika cen towarów i usług konsumpcyjnych dla gospodarstw domowych pracowników (bez spożycia naturalnego).

9. Ilekroć jest mowa o sektorze przedsiębiorstw, dotyczy to podmiotów prowadzących działalność gospodarczą w zakresie: leśnictwa i pozyskiwania drewna; rybołówstwa w wodach morskich; górnictwa i wydobywania; przetwórstwa przemysłowego; wytwarzania i zaopatrywania w energię elektryczną, gaz, parę wodną, gorącą wodę i powietrze do układów klimatyzacyjnych; dostawy wody; gospodarowania ściekami i odpadami oraz działalności związanej z rekultywacją; budownictwa; handlu hurtowego i detalicznego; naprawy pojazdów samochodowych, włączając motocykle; transportu i gospodarki magazynowej; działalności związanej z zakwaterowaniem i usługami gastronomicznymi; informacji i komunikacji; działalności związanej z obsługą rynku nieruchomości; działalności prawniczej, rachunkowo-księgowej i doradztwa podatkowego, działalności firm centralnych (head offices); doradztwa związanego z zarządzaniem; działalności w zakresie architektury i inżynierii; badań i analiz technicznych; reklamy, badania rynku i opinii publicznej; pozostałej działalności profesjonalnej, naukowej i technicznej; działalności w zakresie usług administrowania i działalności wspierającej; działalności związanej z kulturą, rozrywką i rekreacją; naprawy i konserwacji komputerów i artykułów użytku osobistego i domowego; pozostałej indywidualnej działalności usługowej.

10. Ilekroć jest mowa o przemyśle, dotyczy to sekcji PKD: "Górnictwo i wydobywanie", "Przetwórstwo przemysłowe", "Wytwarzanie i zaopatrywanie w energię elektryczną, gaz, parę wodną, gorącą wodę i powietrze do układów klimatyzacyjnych" oraz "Dostawa wody, gospodarowanie ściekami i odpadami oraz działalność związana z rekultywacją".

11. Informacje dotyczące administracji publicznej w strukturze obowiązującej od 1 stycznia 1999 r. po reformie administracji państwa obejmują:

- naczelne i centralne organy administracji: instytucje naczelne (ministerstwa, urzędy centralne), jednostki równorzędne i inne jednostki bezpośrednio podległe instytucjom naczelnym, (np. delegatury Najwyższej Izby Kontroli, izby i urzędy skarbowe, urzędy statystyczne), jednostki służby zagranicznej, tj. placówki zagraniczne organów administracji państwowej oraz pracujący za granicą w przedstawicielstwach ONZ i innych misjach za granicą, a także w instytutach, ośrodkach informacji i kultury za granicą;
- urzędy wojewódzkie;
- administrację samorządu terytorialnego:
 - a) gminy i miasta na prawach powiatu:
 - urzędy gmin: miejskie, miejsko-wiejskie i wiejskie,
 - urzędy miast na prawach powiatu;
 - b) powiaty
 - starostwa powiatowe;

c) województwa:

- urzędy marszałkowskie,
- wojewódzkie samorządowe jednostki organizacyjne;
- samorządowe kolegia odwoławcze.

Informacje dotyczące administracji publicznej podawane są wraz z działalnością pomocniczą.

12. Dane o liczbie bezrobotnych obejmują tylko te osoby, które są zarejestrowane w powiatowych urzędach pracy (zgodnie z ustawą z dnia 20 kwietnia 2004 r. o promocji zatrudnienia i instytucjach rynku pracy (Dz. U. Nr 99, poz. 1001, z późniejszymi zmianami).

Stopa bezrobocia obliczona została jako procentowy udział bezrobotnych w liczbie cywilnej ludności aktywnej zawodowo (tj. bez pracowników jednostek budżetowych prowadzących działalność w zakresie obrony narodowej i bezpieczeństwa publicznego) szacowanej na koniec każdego okresu. Pod pojęciem ludności aktywnej zawodowo należy rozumieć osoby pracujące oraz osoby bezrobotne.

13. Ze względu na elektroniczną technikę przetwarzania danych, w niektórych przypadkach sumy składników mogą się różnić od podanych wielkości "ogółem".

14. W wykresach przyjęto następujące oznaczenia sekcji gospodarki narodowej:

- | | | |
|---|---|---|
| O | – | Ogółem |
| A | – | Rolnictwo, leśnictwo, łowiectwo i rybactwo |
| B | – | Górnictwo i wydobywanie |
| C | – | Przetwórstwo przemysłowe |
| D | – | Wytwarzanie i zaopatrywanie w energię elektryczną, gaz, parę wodną i gorącą wodę ^Δ |
| E | – | Dostawa wody; gospodarowanie ściekami i odpadami; rekultywacja ^Δ |
| F | – | Budownictwo |
| G | – | Handel; naprawa pojazdów samochodowych ^Δ |
| H | – | Transport i gospodarka magazynowa |
| I | – | Zakwaterowanie i gastronomia ^Δ |
| J | – | Informacja i komunikacja |
| K | – | Działalność finansowa i ubezpieczeniowa |
| L | – | Obsługa rynku nieruchomości ^Δ |
| M | – | Działalność profesjonalna, naukowa i techniczna |
| N | – | Administrowanie i działalność wspierająca ^Δ |
| O | – | Administracja publiczna i obrona narodowa; obowiązkowe zabezpieczenia społeczne |
| P | – | Edukacja |
| Q | – | Opieka zdrowotna i pomoc społeczna |

15. W stosunku do obowiązującej Polskiej Klasyfikacji Działalności (PKD 2007) w publikacji zastosowano skróty. Zestawienie zastosowanych skrótów i pełnych nazw podaje się poniżej:

skrót**pełna nazwa****sekcje PKD**

wytwarzanie i zaopatrywanie w energię elektryczną, gaz, parę wodną i gorącą wodę	wytwarzanie i zaopatrywanie w energię elektryczną, gaz, parę wodną, gorącą wodę i powietrze do układów klimatyzacyjnych
dostawa wody; gospodarowanie ściekami i odpadami; rekultywacja	dostawa wody; gospodarowanie ściekami i odpadami oraz działalność związana z rekultywacją
handel, naprawa pojazdów samochodowych	handel hurtowy i detaliczny; naprawa pojazdów samochodowych, włączając motocykle
zakwaterowanie i gastronomia	działalność związana z zakwaterowaniem i usługami gastronomicznymi
obsługa rynku nieruchomości	działalność związana z obsługą rynku nieruchomości
administrowanie i działalność wspierająca	działalność w zakresie usług administrowania i działalność wspierająca

działy PKD

produkcja wyrobów z drewna, korka, słomy i wikliny	produkcja wyrobów z drewna oraz korka z wyłączeniem mebli; produkcja wyrobów ze słomy i materiałów używanych do wyplatania
produkcja wyrobów farmaceutycznych	produkcja podstawowych substancji farmaceutycznych oraz leków i pozostałych wyrobów farmaceutycznych
produkcja pojazdów samochodowych, przyczep i naczep	produkcja pojazdów samochodowych, przyczep i naczep, z wyłączeniem motocykli
gospodarka odpadami, odzysk surowców	działalność związana ze zbieraniem, przetwarzaniem i unieszkodliwianiem odpadów; odzysk surowców
budowa budynków	roboty budowlane związane ze wznoszeniem budynków
finansowa działalność usługowa	finansowa działalność usługowa, z wyłączeniem ubezpieczeń i funduszów emerytalnych
ubezpieczenia, reasekuracja i fundusze emerytalne	ubezpieczenia, reasekuracja oraz fundusze emerytalne, z wyłączeniem obowiązkowego ubezpieczenia społecznego

16. Dane zawarte w publikacji mają charakter wstępny.

METHODOLOGICAL NOTES

1. Data are presented in accordance with the Polish Classification of Activities 2007 (PKD 2007), compiled in the basis Statistical Classification of Economic Activities in the European Community – NACE Rev. 2. PKD 2007 was introduced on 1st January 2008 by the decree of Council of Ministers dated 24 December 2007 (Journal of Laws No. 251 item. 1885) to replace the formerly applied PKD 2004.

2. Presented data cover units of the national economy regardless of ownership, i.e. included in the public and private sectors. The public sector includes state owned economic units (the State Treasury and state legal persons), local self-government entity ownership as well as “mixed ownership” with the predominance of capital (assets) of the public sector entities. The private sector includes private domestic ownership units (e.g. partnerships, co-operatives, individuals carrying out economic activities, social organizations, associations, and foundations), foreign ownership (e.g. partnerships with exclusive foreign capital share) and “mixed ownership” with a predominance of capital (assets) of the private sector entities.

3. Information on the number of the employed persons, average paid employment, wages and salaries and on worked time regards units of the national economy excluding economic entities employing up to 9 persons. It does not embrace individual agriculture, people employed abroad (with the exception of the number of employees), employed on social, political and trade union organisations and employed in the scope of national defence and public safety.

The data on total average monthly wages and salaries refer to all units of the national economy, i.e. including units with the number of employed persons up to 9 persons.

4. Data on employment at the end of a year cover: employees hired on the basis of an employment contract, owners and co-owners of establishments engaged in economic activity and contributing family workers, outworkers, agents and persons employed by agents, members of the agricultural production co-operatives.

5. Data on average paid employment include persons employed on the basis of a labour contract for a full-time work, as well as persons employed part-time converted into the number of the employed full-time.

6. Data on wages and salaries and average monthly wages and are presented in gross terms.

7. The average monthly (nominal) wages and salaries per paid employee were calculated assuming:

- personal wages and salaries excluding wages and salaries of persons engaged in outwork, apprentices and persons employed abroad,
- payments from profit and balance surplus in co-operatives,
- annual extra wages and salaries for employees of budgetary sphere entities,
- fees paid to selected groups of employees for performing work in accordance with a labour contract, e.g., journalists, film producers, radio and television programme producers.

8. Indices of average monthly gross real wages and salaries are calculated as the ratio of the index of the average monthly nominal gross wages and salaries and the price index of consumer goods and services for households of employees (excluding natural consumption).

9. The category - enterprise sector - indicates those units conducting economic activities in the following areas: forestry and logging; marine fishing; mining and quarrying; manufacturing; electricity, gas, steam and air conditioning supply; water supply; sewerage, waste management and remediation activities; construction; wholesale and retail trade; repair of motor vehicles and motorcycles; transportation and storage; accommodation and food service activities; information and communication; real estate activities; legal and accounting activities; activities of head offices; management consultancy activities; architectural and engineering activities; technical testing and analysis; advertising and market research; other professional, scientific and technical activities; administrative and support service activities; arts, entertainment and recreation; repair of computers and personal and household goods; other personal service activities.

10. The category - industry - refers to the NACE (rev.2) sections: „Mining and quarrying”, „Manufacturing”, „Electricity, gas, steam and air conditioning supply” and "Water supply; sewerage, waste management and remediation activities".

11. Data concerning public administration within the structure obligatory since 1 January 1999 after administration reform of the country, comprise:

- principle and central organs of administration: principal institutions (ministries, central offices), corresponding entities and other entities directly subordinate to principal institutions: (e.g. offices Supreme Control Chamber, fiscal chambers and offices, statistical offices), foreign affairs units, i.e. foreign offices of state administration bodies and those operating abroad as part of UN agencies and other missions abroad, as well as in institutions, and information and cultural centres abroad,
- voivodship offices,
- local self-government administration:
 - a) gminas and cities with powiat status:
 - gmina offices: urban, rural and urban-rural,
 - city councils in cities with powiat status,
 - b) powiats:
 - powiat councils (starosts)
 - c) voivodships:
 - marshals' offices,
 - voivodship self-government organizational units,
- self-government appeal councils.

Information concerning public administration are presented together with auxiliary activities.

12. Data on the unemployed cover persons registered in powiat labour offices are presented in accordance with the Law of 20 April 2004 on Promotion of Employment and Labour Market Institutions (Journal of Laws No. 99, item 1001, with later amendments).

Unemployment rate was compiled as a ratio of the registered unemployed persons to the economically active civilian population, (i.e. excluding employees of budgetary entities conducting activity within the scope of national defence and public safety) estimated at the end of every period. As economically active population should be understood both: the employed, as well as the unemployed.

13. Due to the electronic method of data processing, in some cases component totals can differ from the amount given in the item „total”.

14. Following abbreviations of the sections of national economy are applied to graphs:

- O – Total
- A – Agriculture, forestry and fishing
- B – Mining and quarrying
- C – Manufacturing
- D – Electricity, gas steam and air conditioning supply
- E – Water supply; sewerage, waste management and remediation activities
- F – Construction
- G – Trade; repair of motor vehicles ^Δ
- H – Transportation and storage
- I – Accommodation and catering ^Δ
- J – Information and communication
- K – Financial and insurance activities
- L – Real estate activities
- M – Professional, scientific and technical activities
- N – Administrative and support service activities
- O – Public administration and defence; compulsory social security
- P – Education
- Q – Human health and social work activities

15. Abbreviations are used regarding the obligatory Polish Classification of Activities (PKD 2007). The abbreviations and their complete names are given below:

abbreviation	complete name
sections of the NACE	
x	electricity, gas, steam and air conditioning supply
x	water supply; sewerage, waste management and remediation activities
trade; repair of motor vehicles	wholesale and retail trade; repair of motor vehicles and motorcycles
accommodation and catering	accommodation and food service activities
x	real estate activities
x	administrative and support service activities

divisions of the NACE

manufacture of wood and wood straw and wicker products		manufacture of wood and of products of wood and cork, except furniture; manufacture of articles of straw and plaiting materials
manufacture of pharmaceutical products		manufacture of basic pharmaceutical products and pharmaceutical preparations
	x	manufacture of motor vehicles, trailers and semi-trailers
	x	waste collection, treatment and disposal activities materials recovery
	x	construction of buildings
financial service activities		financial service activities, except insurance and pension funding
insurance, reinsurance and pension funding		insurance, reinsurance and pension funding except compulsory social security

16. Data presented in the publication are preliminary.

PODSTAWOWE TENDENCJE

Liczba **pracujących**¹ według stanu na 31 grudnia 2012 r. wyniosła 8446,9 tys. osób i była niższa niż przed rokiem o 0,3%. Udział pracujących w sektorze prywatnym zwiększył się w stosunku do ub. roku i wyniósł 63,5% (przed rokiem 62,9%).

W 2012 r. poziom przeciętnego **zatrudnienia**¹ był zbliżony do notowanego sprzed roku i wyniósł 8285,9 tys. osób (przed rokiem wzrost o 1,9%). Największy wzrost zatrudnienia odnotowano w sekcjach: informacja i komunikacja (o 4,2%), działalność profesjonalna, naukowa i techniczna (o 3,7%), transport i gospodarka magazynowa (o 2,2%), budownictwo (o 2,1%), górnictwo i wydobywanie (o 1,7%); najmniejszy natomiast w handlu; naprawie pojazdów samochodowych (o 0,4%), edukacji (o 0,6%) i działalności finansowej i ubezpieczeniowej (o 0,8%). W pozostałych sekcjach wystąpił spadek zatrudnienia – największy w wytwarzaniu i zaopatrywaniu w energię elektryczną, gaz, parę wodną i gorącą wodę (o 5,9%) oraz zakwaterowaniu i gastronomii (o 3,8%).

Przeciętne miesięczne wynagrodzenie brutto w gospodarce narodowej w 2012 r. ukształtowało się na poziomie 3521,67 zł, tj. o 3,5% wyższym niż przed rokiem. W sektorze publicznym wyniosło 4107,25 zł (wzrost o 3,7%), a w sektorze prywatnym 3343,31 zł (wzrost odpowiednio o 3,9%). Siła nabywcza przeciętnego miesięcznego wynagrodzenia brutto w gospodarce narodowej w 2012 r. po raz pierwszy od kilku lat była niższa niż w roku poprzednim (o 0,1% wobec wzrostu o 1,2% w 2011 r.).

W porównaniu z rokiem poprzednim we wszystkich sekcjach odnotowano wzrost przeciętnego wynagrodzenia; w tym najwyższy w sekcji: rolnictwo, leśnictwo, łowiectwo i rybactwo (o 7,5%), administrowanie i działalność wspierająca (o 7,3%), wytwarzanie i zaopatrywanie w energię elektryczną, gaz, parę wodną i gorącą wodę (o 4,8%), edukacja (o 4,7%), przetwórstwo przemysłowe i obsługa rynku nieruchomości (po 4,4%). W najmniejszym stopniu wzrosły wynagrodzenia w informacji i komunikacji (o 0,5%), administracji publicznej i obronie narodowej; obowiązkowych zabezpieczeniach społecznych (o 1,7%), działalności profesjonalnej, naukowej i technicznej oraz w handlu; naprawie pojazdów samochodowych (po 2,4%), opiece zdrowotnej i pomocy społecznej (o 2,5%), transporcie i gospodarce magazynowej oraz w zakwaterowaniu i gastronomii (po 2,9%). W budownictwie wynagrodzenie ukształtowało się na poziomie sprzed roku.

Przeciętne miesięczne wynagrodzenie brutto bez wypłat nagród rocznych w gospodarce narodowej w 2012 r. wyniosło 3474,26 zł i było o 3,5% wyższe niż przed rokiem. Największy wzrost przeciętnego miesięcznego wynagrodzenia brutto bez wypłat nagród rocznych odnotowano w sekcjach: rolnictwo, leśnictwo, łowiectwo i rybactwo (o 7,5%), administrowanie i działalność wspierająca (o 7,3%), wytwarzanie i zaopatrywanie w energię elektryczną, gaz, parę wodną i gorącą wodę (o 5,5%), edukacja (o 4,6%), obsługa rynku nieruchomości (o 4,5%), przetwórstwo przemysłowe (o 4,4%), a najniższy – w budownictwie (o 0,1%), administracji publicznej i obronie narodowej;

¹ Bez podmiotów gospodarczych o liczbie pracujących do 9 osób, oraz bez rolnictwa indywidualnego, fundacji, stowarzyszeń, partii politycznych, związków zawodowych, organizacji społecznych, organizacji pracodawców, samorządu gospodarczego i zawodowego oraz w działalności związanej z obroną narodową i bezpieczeństwem publicznym.

obowiązkowych zabezpieczeniach społecznych (o 1,7%), działalności profesjonalnej, naukowej i technicznej raz w handlu; naprawie pojazdów samochodowych (po 2,4%), opiece zdrowotnej i pomocy społecznej (o 2,5%), zakwaterowaniu i gastronomii (o 2,8%) oraz w transporcie i gospodarce magazynowej (o 3,0%).

W porównaniu z 2011 r. największy wzrost przeciętnego miesięcznego wynagrodzenia brutto i brutto bez wypłat nagród rocznych odnotowano w województwie łódzkim i zachodniopomorskim (odpowiednio po 4,2%), śląskim (odpowiednio o 4,2% i o 4,1%), świętokrzyskim i warmińsko-mazurskim (odpowiednio po 4,0%), podlaskim (odpowiednio po 3,8%), oraz lubelskim (odpowiednio o 3,8% i o 3,7%).

Przeciętne miesięczne wynagrodzenie wyższe niż średnio w kraju zanotowano w 2 województwach tj. w woj. mazowieckim (odpowiednio o 22,3% i o 22,9%) i śląskim (odpowiednio o 4,1% o 4,0%), a najniższe – w woj. podkarpackim (odpowiednio o 15,7% i o 16,1% mniejsze niż średnio w kraju), warmińsko-mazurskim (odpowiednio o 15,8% i o 16,4% mniejsze niż średnio w kraju), lubuskim (odpowiednio o 14,7% i o 15,1% mniejsze niż średnio w kraju) i kujawsko-pomorskim (odpowiednio o 14,4% i o 14,7% mniejsze niż średnio w kraju).

BASIC TRENDS

The number of the **employed** ¹ as of the state on 31 December 2012 amounted to 8446.9 thousand persons and was by 0.3% lower than last year. Compared to the last year, the share of the employed in the private sector increased and amounted to 63.5% (the last year it was 62.9%).

Average employment ¹ in 2012 was similar the one observed at the same time last year and amounted to 8285.9 thousand persons (the last year a growth by 1.9% was observed). The highest increase in employment was observed in sections: information and communication (by 4.2%), professional, scientific and technical activities (by 3.7%), transportation and storage (by 2.2%), construction (by 2.1%), and mining and quarrying (by 1.7%); whereas the smallest growth was observed in trade; repair of motor vehicles (by 0.4%), education (by 0.6%), and financial and insurance activities (by 0.8%). A decrease in employment was observed in the other sections; the highest drop was observed in electricity, gas, steam and air conditioning supply (by 5.9%) and accommodation and catering (by 3.8%).

In 2012, the **average monthly gross wages and salaries** in the national economy amounted to 3521.67 zł, i.e. they were by 3.5% higher than in the same period of the last year. In the public sector they amounted to 4107.25 zł (an increase by 3.7% as compared to the same period of the last year), while in the private sector they amounted to 3343.31 zł (an increase respectively by 3.9%). The buying power of the average monthly gross wages and salaries in the national economy was for the first time in the last few years lower than last year (by 0.1% as compared to the growth by 1.2% observed in 2011). Compared to the last year, growth in the average wages and salaries was observed in all sections; the highest growth was observed in sections: agriculture, forestry and fishing (by 7.5%), administrative and support service activities (by 7.3%), electricity, gas, steam and air conditioning supply (by 4.8%), education (by 4.7%), manufacturing and real estate activities (by 4.4% in each). The lowest increase in wages and salaries was observed in information and communication (by 0.5%), public administration and defence; compulsory social security (by 1.7%), professional, scientific and technical activities and trade; repair of motor vehicles (by 2.4% in each), human health and social work activities (by 2.5%), transportation and storage and accommodation and catering (by 2.9%). In construction average wages and salaries stayed at the same level as the last year.

Average monthly gross wages and salaries excluding annual bonuses in the national economy in 2012 amounted to 3474.26 zł; and they were by 3.5% higher than the previous year. The highest growth in average gross monthly wages and salaries excluding annual bonuses was observed in sections: agriculture, forestry and fishing (by 7.5%), administrative and support services activities (by 7.3%), electricity, gas, steam and air conditioning supply (by 5.5%), education (by 4.6%), real estate activities (by 4.5%), manufacturing (by 4.4%); while the lowest increase was observed in: construction

¹ Excluding economic entities employing up to 9 persons; without private farms in agriculture, foundations, associations, political parties, trade unions, social organizations, employer's organizations, self-government economic entities and self-government professional entities, as well as the units carrying out their activity in the scope of national defence and public safety.

(by 0.1%), public administration and defence; compulsory social security (by 1.7%), professional, scientific and technical activities and trade; repair of motor vehicles (by 2.4 % in each), human health and social work activities (by 2.5%), accommodation and catering (by 2.8%), transportation and storage (by 3.0%).

Compared to 2011, the highest growth in average monthly wages and salaries and average monthly gross wages and salaries excluding annual bonuses was observed in voivodships: Łódzkie and Zachodniopomorskie (respectively by 4.2%), Śląskie (respectively by 4.2% and 4.1%), Świętokrzyskie and Warmińsko-Mazurskie (respectively by 4.0%), Podlaskie (respectively by 3.8%), and Lubelskie (respectively 3.8% and by 3.7%).

The level of average wages and salaries higher than the country's average was observed in two voivodships, i.e.: Mazowieckie (respectively by 22.3% and by 22.9%), and Śląskie (respectively by 4.1% and by 4.0%), while the lowest average monthly wages and salaries were observed in voivodships: Podkarpackie (respectively by 15.7% and by 16.1% lower than the country's average), Warmińsko-Mazurskie (respectively by 15.8% and by 16.4% lower than the country's average), and Kujawsko-Pomorskie (respectively by 14.4% and by 14.7% lower than the country's average).

TABL. 1. PRZEGLĄD PODSTAWOWYCH DANYCH W KWARTALACH 2011–2012
SURVEY OF BASIC DATA IN QUARTERS 2011–2012

WYSZCZEGÓLNIENIE SPECIFICATION			Ogółem Total	Okres poprzedni=100 Previous period=100
Pracujący ¹ stan na koniec okresu w tys. <i>Employed persons¹ as of end of period in thous.</i>	2011	IV	8476,0	99,7
	2012	I	8526,4	100,6
		II	8518,0	99,9
		III	8487,0	99,6
		IV	8446,9	99,5
Przeciętne zatrudnienie ¹ w tys. <i>Average paid employment¹ in thous.</i>	2011	IV	8367,6	101,2
	2012	I	8266,0	98,8
		II	8280,2	100,2
		III	8259,2	99,7
		IV	8338,2	101,0
Czas przepracowany 1 zatrudnionego ¹ w godz. <i>Time worked per 1 employee¹ in hours</i>	2011	IV	421	103,7
	2012	I	437	103,8
		II	421	96,3
		III	398	94,5
		IV	423	106,3
Bezrobotni zarejestrowani stan na koniec okresu w tys. <i>Registered unemployed persons as of end of period in thous.</i>	2011	IV	1982,7	106,5
	2012	I	2141,9	108,0
		II	1964,4	91,7
		III	1979,0	100,7
		IV	2136,8	108,0
Stopa bezrobocia ² w % <i>Unemployment rate² in %</i>	2011	IV	12,5	x
	2012	I	13,3	x
		II	12,3	x
		III	12,4	x
		IV	13,4	x
Przeciętne miesięczne wynagrodzenie brutto w gospodarce narodowej w zł <i>Average monthly gross wages and salaries in national economy in zł</i>	2011	IV	3586,75	105,0
	2012	I	3646,09	101,7
		II	3496,82	95,9
		III	3510,22	100,4
		IV	3690,30	105,1
w tym bez wypłat nagród rocznych ³ <i>of which wages and salaries excluding annual bonuses³</i>	2011	IV	3584,53	105,2
	2012	I	3473,95	96,9
		II	3485,54	100,3
		III	3506,27	100,6
		IV	3687,29	105,2
Wskaźnik wynagrodzenia realnego brutto <i>Index of average monthly gross real wages and salaries</i>	2011	IV	x	103,7
	2012	I	x	100,1
		II	x	94,8
		III	x	100,8
		IV	x	104,7

1 Bez podmiotów gospodarczych o liczbie pracujących do 9 osób - patrz uwaga na str. 8, pkt 3. 2 Patrz uwaga na str. 10, pkt 12. 3 Z tytułu udziału w zysku do podziału i w nadwyżce bilansowej w spółdzielniach oraz dodatkowe wynagrodzenia roczne dla pracowników jednostek sfery budżetowej.

1 Excluding economic entities employing up to 9 persons-- see note on page 12, item 3. 2 See note on page 14, item. 12. 3 From profit and balance surplus in co-operatives as well as annual extra wages and salaries for employees of budgetary sphere entities.

TABL. 2. DYNAMIKA PRZECIĘTNYCH MIESIĘCZNYCH WYNAGRODZEŃ BRUTTO
INDICES OF AVERAGE MONTHLY GROSS WAGES AND SALARIES

KWARTAŁY <i>QUARTERS</i>	2005	2006	2007	2008	2009	2010	2011	2012
	analogiczny okres poprzedniego roku = 100 <i>corresponding period of previous year = 100</i>							
I	103,6	104,7	107,1	110,1	106,8	104,1	104,5	105,2
II	103,9	104,7	108,9	111,6	104,4	103,8	105,3	103,9
I – II	103,8	104,7	108,0	110,9	105,6	103,9	104,9	104,6
III	103,4	105,0	109,7	109,8	104,9	102,9	106,6	102,8
I – III	103,6	104,8	108,6	110,4	105,5	103,5	105,5	104,0
IV	105,1	108,0	108,9	106,8	104,7	106,0	104,3	102,9
I – IV	104,7	104,9	108,7	110,2	105,5	104,0	105,4	103,5

TABL. 3. PRZEGLĄD PODSTAWOWYCH DANYCH W IV KWARTALE 2012 R.
SURVEY OF BASIC DATA IN IV QUARTER OF 2012

WYSZCZEGÓLNIENIE <i>SPECIFICATION</i> a – IV kw. (q.) 2011=100 b – III kw. (q.) 2012=100	Ogółem <i>Total</i>	Sektor przedsiębiorstw <i>Enterprise sector</i>	Sfera budżetowa <i>Budgetary sphere</i>
Pracujący ¹ stan na koniec okresu w tys. <i>Employed persons¹ as of end of period in thous.</i>	8446,9	5650,8	1624,9
a	99,7	99,6	99,1
b	99,5	99,9	99,9
Przeciętne zatrudnienie ¹ w tys. <i>Average paid employment¹ in thous.</i>	8338,2	5551,4	1599,2
a	99,6	99,4	98,2
b	101,0	100,0	100,9
Wynagrodzenia brutto ¹ w mln zł <i>Gross wages and salaries¹ in mln zł</i>	98495,1	64576,9	18430,3
a	102,4	102,2	101,5
b	105,9	105,1	107,8
w tym bez wypłat nagród rocznych ² w mln zł <i>of which excluding annual bonuses² in mln zł</i>	98410,7	64541,0	18388,0
a	102,4	102,2	101,5
b	106,0	105,2	107,7
Przeciętne miesięczne wynagrodzenie brutto w zł <i>Average monthly gross wages and salaries in zł</i>	3690,30	3877,50	3841,63
a	102,9	102,8	103,4
b	105,1	105,1	106,9
w tym bez wypłat nagród rocznych ² w zł <i>of which excluding annual bonuses² in zł</i>	3687,29	3875,35	3832,81
a	102,9	102,8	103,4
b	105,2	105,2	106,7
Przeciętne miesięczne wynagrodzenie realne brutto w % a	100,1	100,0	100,6
<i>Average monthly gross real wages and salaries in %</i> b	104,7	104,7	106,5

1 Bez podmiotów gospodarczych o liczbie pracujących do 9 osób – patrz uwaga na str. 8, pkt 3. 2 Z tytułu udziału w zysku do podziału i w nadwyżce bilansowej w spółdzielniach oraz dodatkowe wynagrodzenia roczne dla pracowników jednostek sfery budżetowej.

1 Excluding economic entities employing up to 9 persons – see note on page 12, item 3. 2 From profit and balance surplus in co-operatives as well as annual extra wages and salaries for employees of budgetary sphere entities.

TABL. 4. PRACUJĄCY, PRZECIĘTNE ZATRUDNIENIE ORAZ PRZECIĘTNE MIESIĘCZNE WYNAGRODZENIE W SEKTORZE PRZEDSIĘBIORSTW
EMPLOYED PERSONS, AVERAGE PAID EMPLOYMENT AND AVERAGE MONTHLY WAGES AND SALARIES
IN ENTERPRISE SECTOR

Lp. No.	WYSZCZEGÓLNIENIE SPECIFICATION	Rok Year			
			I	II	III
1	Pracujący stan na koniec okresu w tys.	2011	5684,9	5695,3	5698,7
2	<i>Employed persons as of end of period in thous.</i>	2012	5736,5	5732,4	5731,0
3	poprzedni miesiąc=100	2011	102,5	100,2	100,1
4	<i>previous month=100</i>	2012	101,1	99,9	100,0
5	analogiczny miesiąc poprzedniego roku=100	2011	103,8	104,2	104,0
6	<i>corresponding month of previous year=100</i>	2012	100,9	100,7	100,6
7	Przeciętne zatrudnienie w tys.	2011	5501,2	5512,7	5508,6
8	<i>Average paid employment in thous.</i>	2012	5550,8	5542,9	5538,9
9	poprzedni miesiąc=100	2011	102,3	100,2	99,9
10	<i>previous month=100</i>	2012	100,9	99,9	99,9
11	analogiczny miesiąc poprzedniego roku=100	2011	103,8	104,1	104,1
12	<i>corresponding month of previous year=100</i>	2012	100,9	100,5	100,5
13	analogiczny okres narastający poprzedniego roku=100	2011	103,8	104,0	104,1
14	<i>corresponding increasing period of previous year=100</i>	2012	100,9	100,7	100,6
15	Przeciętne miesięczne wynagrodzenie brutto ogółem w zł	2011	3391,59	3422,14	3633,54
16	<i>Total average monthly gross wages and salaries in zł</i>	2012	3666,41	3568,32	3770,66
17	poprzedni miesiąc=100	2011	88,1	100,9	106,2
18	<i>previous month=100</i>	2012	91,3	97,3	105,7
19	analogiczny miesiąc poprzedniego roku=100	2011	105,0	104,1	104,0
20	<i>corresponding month of previous year=100</i>	2012	108,1	104,3	103,8
21	analogiczny okres narastający poprzedniego roku=100	2011	105,0	104,3	104,1
22	<i>corresponding increasing period of previous year=100</i>	2012	108,1	106,3	105,3
23	Przeciętne miesięczne wynagrodzenie brutto bez wypłat z zysku w zł	2011	3391,30	3421,64	3632,50
24	<i>Total average monthly gross wages and salaries excluding payments from profit in zł</i>	2012	3665,37	3568,15	3769,47
25	poprzedni miesiąc=100	2011	88,2	100,9	106,2
26	<i>previous month=100</i>	2012	91,4	97,3	105,6
27	analogiczny miesiąc poprzedniego roku=100	2011	105,0	104,1	104,0
28	<i>corresponding month of previous year=100</i>	2012	108,1	104,3	103,8
29	analogiczny okres narastający poprzedniego roku=100	2011	105,0	104,3	104,1
30	<i>corresponding increasing period of previous year=100</i>	2012	108,1	106,3	105,3

**TABL. 4. PRACUJĄCY, PRZECIĘTNE ZATRUDNIENIE ORAZ PRZECIĘTNE MIESIĘCZNE
WYNAGRODZENIE W SEKTORZE PRZEDSIĘBIORSTW (dok.)**
EMPLOYED PERSONS, AVERAGE PAID EMPLOYMENT AND AVERAGE MONTHLY WAGES AND SALARIES
IN ENTERPRISE SECTOR (cont.)

Miesiące Months										Lp. No
IV	V	VI	VII	VIII	IX	X	XI	XII	I-XII	
5702,9	5706,9	5716,0	5715,2	5702,3	5707,9	5700,6	5705,9	5676,2	x	1
5722,4	5726,4	5726,6	5725,9	5716,1	5705,9	5701,0	5690,5	5650,8	x	2
100,1	100,1	100,2	100,0	99,8	100,1	99,9	100,1	99,5	x	3
99,8	100,1	100,0	100,0	99,8	99,8	99,9	99,8	99,3	x	4
103,8	103,7	103,5	103,3	103,0	102,8	102,6	102,5	102,3	x	5
100,3	100,3	100,2	100,2	100,2	100,0	100,0	99,7	99,6	x	6
5513,9	5513,5	5526,5	5528,1	5520,2	5514,7	5511,8	5515,0	5503,2	5544,1	7
5530,6	5529,8	5531,4	5528,8	5522,2	5514,1	5510,4	5497,4	5474,2	5548,7	8
100,1	100,0	100,2	100,0	99,9	99,9	99,9	100,1	99,8	x	9
99,9	100,0	100,0	100,0	99,9	99,9	99,9	99,8	99,6	x	10
103,9	103,6	103,6	103,3	103,1	102,8	102,5	102,5	102,3	x	11
100,3	100,3	100,1	100,0	100,0	100,0	100,0	99,7	99,5	x	12
104,0	103,9	103,8	103,7	103,7	103,6	103,5	103,4	103,2	103,2	13
100,6	100,5	100,5	100,4	100,3	100,3	100,2	100,1	100,1	100,1	14
3597,84	3483,99	3600,47	3611,56	3591,23	3581,94	3617,16	3682,19	4015,37	3604,68	15
3719,81	3617,98	3754,48	3700,01	3686,45	3640,84	3718,19	3780,64	4111,69	3728,36	16
99,0	96,8	103,3	100,3	99,4	99,7	101,0	101,8	109,0	x	17
98,7	97,3	103,8	98,5	99,6	98,8	102,1	101,7	108,8	x	18
105,9	104,1	105,8	105,2	105,4	105,2	105,1	104,4	104,4	x	19
103,4	103,8	104,3	102,4	102,7	101,6	102,8	102,7	102,4	x	20
104,4	104,4	104,6	105,1	105,1	105,1	105,1	105,1	105,0	105,0	21
104,5	104,2	104,2	104,0	103,9	103,7	103,6	103,6	103,4	103,4	22
3592,58	3471,78	3582,87	3571,92	3588,61	3581,56	3616,77	3681,86	4012,39	3597,87	23
3718,02	3613,05	3712,56	3687,35	3683,66	3640,56	3717,92	3780,00	4107,95	3722,28	24
98,9	96,6	103,2	99,7	100,5	99,8	101,0	101,8	109,0	x	25
98,6	97,2	102,8	99,3	99,9	98,8	102,1	101,7	108,7	x	26
105,8	104,0	105,7	104,5	105,4	105,3	105,1	104,4	104,3	x	27
103,5	104,1	103,6	103,2	102,6	101,6	102,8	102,7	102,4	x	28
104,4	104,3	104,5	105,0	105,0	105,0	105,0	105,0	104,9	104,9	29
104,6	104,3	104,1	104,1	103,9	103,7	103,7	103,6	103,5	103,5	30

TABL. 5. PRACUJĄCY ¹ WEDŁUG SEKCJI GOSPODARKI NARODOWEJ W 2012 R.
Stan na koniec kwartału
EMPLOYED PERSONS ¹ BY SECTIONS OF NATIONAL ECONOMY OF 2012
At the end of quarter

WYSZCZEGÓLNIENIE SPECIFICATION	Kwartaly Quarters			
	I	I–II	I–III	I–IV
a – w tys. in thous.				
b – analogiczny okres poprzedniego roku=100 corresponding period of previous year=100				
O G Ó Ł E M a	8526,4	8518,0	8487,0	8446,9
TOTAL b	100,3	100,0	99,8	99,7
w tym: of which:				
SEKTOR PRZEDSIĘBIORSTW a	5731,0	5726,6	5705,9	5650,8
ENTERPRISE SECTOR b	100,6	99,2	100,0	99,6
Rolnictwo, leśnictwo, łowiectwo i rybactwo a	83,8	84,7	84,5	83,3
Agriculture, hunting and forestry b	100,4	99,2	99,2	99,1
Przemysł a	2544,2	2536,5	2529,2	2506,5
Industry b	99,4	99,0	99,2	98,9
górnictwo i wydobywanie a	171,3	171,5	171,0	169,9
mining and quarrying b	101,7	101,5	100,9	99,9
przetwórstwo przemysłowe a	2094,4	2090,4	2085,3	2067,0
manufacturing b	99,4	99,1	99,5	99,2
wytwarzanie i zaopatrywanie w energię				
elektryczną, gaz, parę wodną i gorącą wodę ^Δ a	148,5	144,1	142,9	140,3
electricity, gas, steam and air conditioning supply b	95,8	93,7	93,8	93,2
dostawa wody; gospodarowanie ściekami				
i odpadami; rekultywacja ^Δ a	129,9	130,5	130,1	129,3
water supply; sewerage, waste management and remediation activities b	100,7	100,4	100,2	99,9
Budownictwo a	515,6	518,9	511,3	491,4
Construction b	104,2	102,4	100,1	98,3
Handel; naprawa pojazdów samochodowych ^Δ a	1162,4	1163,3	1160,4	1157,2
Trade; repair of motor vehicles ^Δ b	100,8	100,5	100,6	99,9
Transport i gospodarka magazynowa a	499,0	497,3	495,8	491,5
Transportation and storage b	102,6	102,9	102,7	102,0
Zakwaterowanie i gastronomia ^Δ a	131,4	133,5	132,1	129,8
Accommodation and catering ^Δ b	95,4	95,6	94,9	93,1
Informacja i komunikacja a	175,2	174,8	174,9	175,3
Information and communication b	104,3	103,4	103,5	103,6
Działalność finansowa i ubezpieczeniowa a	286,7	286,0	285,7	284,9
Financial and insurance activities b	102,4	101,5	101,2	99,6
Obsługa rynku nieruchomości ^Δ a	120,3	119,2	118,1	116,4
Real estate activities b	98,2	97,0	98,4	97,8
Działalność profesjonalna, naukowa i techniczna a	242,8	241,7	241,9	243,0
Professional, scientific and technical activities b	104,5	104,1	103,7	103,1
Administrowanie i działalność wspierająca ^Δ a	335,5	336,1	335,4	329,8
Administrative and support service activities b	99,3	100,0	98,3	100,6
Administracja publiczna i obrona narodowa;				
obowiązkowe zabezpieczenia społeczne a	628,4	635,9	640,0	636,3
Public administration and defence; compulsory social security b	99,3	99,4	100,2	101,0
Edukacja a	1035,4	1026,1	1014,9	1036,2
Education b	99,6	99,7	98,5	100,3
Opieka zdrowotna i pomoc społeczna a	630,8	629,2	627,8	632,0
Human health and social work activities b	99,0	99,6	100,0	99,3

¹ Bez podmiotów gospodarczych o liczbie pracujących do 9 osób – patrz uwaga na str. 8, pkt 3.

¹ Excluding economic entities employing up to 9 persons – see note on page 12, item 3.

TABL. 6. PRZECIĘTNE ZATRUDNIENIE¹
WEDŁUG SEKCJI GOSPODARKI NARODOWEJ W KWARTALACH 2012 R.
AVERAGE PAID EMPLOYMENT¹ BY SECTIONS OF NATIONAL ECONOMY IN QUARTERS OF 2012

WYSZCZEGÓLNIENIE SPECIFICATION	Kwartaly Quarters			
	I	I-II	I-III	I-IV
a – w tys. in thous.				
b – analogiczny okres poprzedniego roku=100 corresponding period of previous year=100				
O G Ó Ł E M a	8266,0	8273,1	8268,5	8285,9
TOTAL b	100,2	100,2	100,1	100,0
w tym: of which:				
SEKTOR PRZEDSIĘBIORSTW a	5545,5	5545,5	5547,7	5548,7
ENTERPRISE SECTOR b	100,6	100,5	100,3	100,1
Rolnictwo, leśnictwo, łowiectwo i rybactwo a	69,9	70,8	70,9	70,6
Agriculture, hunting and forestry b	100,1	99,6	99,3	99,5
Przemysł a	2496,8	2494,9	2493,0	2490,2
Industry b	99,4	99,3	99,2	99,0
górnictwo i wydobywanie a	170,6	170,9	170,9	170,7
mining and quarrying b	101,8	101,9	102,1	101,7
przetwórstwo przemysłowe a	2049,4	2048,6	2048,0	2046,6
manufacturing b	99,4	99,3	99,2	99,1
wytwarzanie i zaopatrywanie w energię				
elektryczną, gaz, parę wodną i gorącą wodę ^Δ a	148,7	147,0	145,6	144,4
electricity, gas, steam and air conditioning supply b	95,9	95,1	94,6	94,1
dostawa wody; gospodarowanie ściekami				
i odpadami; rekultywacja ^Δ a	128,1	128,5	128,5	128,6
water supply; sewerage, waste management and remediation activities b	100,9	100,6	100,0	99,9
Budownictwo a	482,9	484,1	486,2	488,1
Construction b	104,8	104,0	103,5	102,1
Handel; naprawa pojazdów samochodowych ^Δ a	1120,2	1122,5	1123,3	1121,9
Trade; repair of motor vehicles ^Δ b	100,9	100,9	100,8	100,4
Transport i gospodarka magazynowa a	488,8	488,6	487,9	486,2
Transportation and storage b	102,4	102,6	102,6	102,2
Zakwaterowanie i gastronomia ^Δ a	116,3	117,2	118,7	119,2
Accommodation and catering ^Δ b	95,6	95,9	96,1	96,2
Informacja i komunikacja a	171,7	171,7	171,9	172,8
Information and communication b	104,3	103,8	103,7	104,2
Działalność finansowa i ubezpieczeniowa a	265,2	266,5	268,7	265,7
Financial and insurance activities b	101,9	102,5	103,1	100,8
Obsługa rynku nieruchomości ^Δ a	117,1	116,7	116,4	116,0
Real estate activities b	98,4	97,5	96,9	97,2
Działalność profesjonalna, naukowa i techniczna a	237,0	237,6	236,7	236,4
Professional, scientific and technical activities b	104,9	105,2	104,6	103,7
Administrowanie i działalność wspierająca ^Δ a	310,2	309,9	310,4	311,7
Administrative and support service activities b	97,5	97,8	98,2	98,9
Administracja publiczna i obrona narodowa;				
obowiązkowe zabezpieczenia społeczne a	618,3	622,9	625,5	627,0
Public administration and defence; compulsory social security b	99,1	99,2	99,5	99,9
Edukacja a	1020,0	1017,9	1007,1	1027,4
Education b	99,4	99,3	99,0	100,6
Opieka zdrowotna i pomoc społeczna a	623,1	622,9	622,3	624,3
Human health and social work activities b	99,1	99,7	99,8	99,0

¹ Bez podmiotów gospodarczych o liczbie pracujących do 9 osób – patrz uwaga na str. 8, pkt 3.

¹ Excluding economic entities employing up to 9 persons – see note on page 12, item 3.

TABL. 7. CZAS PRZEPRACOWANY I ZATRUDNIONEGO¹ WEDŁUG SEKCJI GOSPODARKI NARODOWEJ W KWARTAŁACH 2012 R.
TIME WORKED PER 1 EMPLOYEE¹ BY SECTIONS OF NATIONAL ECONOMY IN QUARTERS OF 2012

WYSZCZEGÓLNIENIE SPECIFICATION		Kwartaly Quarters			
a – w godzinach <i>in hours</i> b – analogiczny okres poprzedniego roku=100 <i>corresponding period of previous year=100</i>		I	I–II	I–III	I–IV
O G Ó Ł E M	a	437	858	1256	1679
T O T A L	b	102,3	100,9	100,0	100,1
w tym: <i>of which:</i>					
SEKTOR PRZEDSIĘBIORSTW	a	455	894	1323	1771
ENTERPRISE SECTOR	b	102,0	100,8	99,8	100,2
Przemysł	a	457	893	1316	1757
Industry	b	102,3	101,0	99,8	99,9
górnictwo i wydobywanie	a	437	860	1267	1698
mining and quarrying	b	102,7	101,4	100,5	99,6
przetwórstwo przemysłowe	a	459	897	1323	1765
manufacturing	b	102,0	100,9	99,6	99,8
wytwarzanie i zaopatrywanie w energię					
elektryczną, gaz, parę wodną i gorącą wodę ^Δ	a	454	875	1263	1701
electricity, gas, steam and air conditioning supply	b	104,2	102,1	99,7	100,5
dostawa wody; gospodarowanie ściekami					
i odpadami; rekultywacja ^Δ	a	458	895	1324	1768
water supply; sewerage, waste management and					
remediation activities	b	104,0	101,1	100,5	100,5
Budownictwo	a	439	885	1334	1797
Construction	b	100,4	99,0	98,6	98,7
Handel; naprawa pojazdów samochodowych ^Δ	a	456	896	1331	1766
Trade; repair of motor vehicles ^Δ	b	102,5	101,1	100,4	100,4
Transport i gospodarka magazynowa	a	450	888	1322	1770
Transportation and storage	b	101,6	100,1	100,2	100,3
Zakwaterowanie i gastronomia ^Δ	a	453	899	1329	1769
Accommodation and catering ^Δ	b	101,5	101,0	99,6	100,2
Informacja i komunikacja	a	461	901	1330	1740
Information and communication	b	102,5	101,0	100,9	100,3
Działalność finansowa i ubezpieczeniowa	a	448,	859	1271	1697
Financial and insurance activities	b	103,6	100,2	99,9	100,6
Obsługa rynku nieruchomości ^Δ	a	457	885	1295	1735
Real estate activities	b	102,8	101,3	99,5	100,6
Działalność profesjonalna, naukowa i techniczna	a	455	881	1304	1735
Professional, scientific and technical activities	b	102,4	100,1	99,3	99,7
Administrowanie i działalność wspierająca ^Δ	a	464	915	1340	1779
Administrative and support service activities	b	102,8	101,7	99,4	100,1
Administracja publiczna i obrona narodowa;					
obowiązkowe zabezpieczenia społeczne	a	446	865	1261	1683
Public administration and defence; compulsory social security	b	102,9	100,8	99,8	100,1
Edukacja	a	326	654	880	1209
Education	b	102,0	101,6	100,9	101,2
Opieka zdrowotna i pomoc społeczna	a	434	849	1243	1660
Human health and social work activities	b	102,4	100,6	99,9	100,1

¹ Bez podmiotów gospodarczych o liczbie pracujących do 9 osób – patrz uwaga na str. 8, pkt 3.

¹ Excluding economic entities employing up to 9 persons – see note on page 12, item 3.

TABL. 8. PRZECIĘTNE MIESIĘCZNE WYNAGRODZENIE BRUTTO
WEDŁUG SEKCJI GOSPODARKI NARODOWEJ W KWARTALACH 2012 R.
AVERAGE MONTHLY GROSS WAGES AND SALARIES BY SECTIONS OF NATIONAL ECONOMY
IN QUARTERS OF 2012

WYSZCZEGÓLNIENIE SPECIFICATION		Kwartaly Quarters			
a – w zł <i>in zł</i> b – analogiczny okres poprzedniego roku=100 <i>corresponding period of previous year=100</i>		I	I–II	I–III	I–IV
O G Ó Ł E M	a	3646,09	3571,68	3551,31	3521,67
T O T A L	b	105,2	104,6	104,0	103,5
w tym: <i>of which:</i>					
SEKTOR PRZEDSIĘBIORSTW	a	3664,16	3673,00	3678,61	3728,36
ENTERPRISE SECTOR	b	105,3	104,2	103,7	103,4
Rolnictwo, leśnictwo, łowiectwo i rybactwo	a	3885,05	4032,56	4074,20	4307,82
Agriculture, hunting and forestry	b	117,2	114,9	109,7	107,5
Przemysł	a	3741,88	3757,18	3761,21	3831,43
Industry	b	106,5	105,1	104,2	104,3
górnictwo i wydobywanie	a	5832,17	6124,48	6056,41	6646,88
mining and quarrying	b	105,2	104,6	102,2	103,8
przetwórstwo przemysłowe	a	3421,81	3439,39	3447,40	3466,01
manufacturing	b	106,7	105,4	104,7	104,4
wytwarzanie i zaopatrywanie w energię					
elektryczną, gaz, parę wodną i gorącą wodę ^Δ	a	5937,30	5639,33	5688,79	5894,68
electricity, gas, steam and air conditioning supply	b	108,2	104,2	104,2	104,8
dostawa wody; gospodarowanie ściekami					
i odpadami; rekultywacja ^Δ	a	3529,40	3521,24	3526,03	3594,31
water supply; sewerage, waste management and					
remediation activities	b	104,4	103,7	103,1	103,4
Budownictwo	a	3621,67	3633,77	3659,09	3702,19
Construction	b	104,0	101,4	100,3	100,0
Handel; naprawa pojazdów samochodowych ^Δ	a	3356,70	3346,79	3338,50	3345,19
Trade; repair of motor vehicles ^Δ	b	104,5	103,5	103,3	102,4
Transport i gospodarka magazynowa	a	3356,40	3389,07	3440,35	3533,50
Transportation and storage	b	100,4	101,5	102,7	102,9
Zakwaterowanie i gastronomia ^Δ	a	2588,35	2537,53	2557,76	2561,47
Accommodation and catering ^Δ	b	103,9	102,7	103,2	102,9
Informacja i komunikacja	a	6550,16	6512,51	6505,85	6473,75
Information and communication	b	98,5	99,6	100,4	100,5
Działalność finansowa i ubezpieczeniowa	a	6386,96	6538,34	6313,82	6248,59
Financial and insurance activities	b	102,5	104,6	103,0	103,3
Obsługa rynku nieruchomości ^Δ	a	3873,79	3825,81	3813,84	3877,96
Real estate activities	b	106,2	105,0	104,6	104,4
Działalność profesjonalna, naukowa i techniczna	a	5277,09	5211,68	5195,50	5242,55
Professional, scientific and technical activities	b	103,3	102,5	102,0	102,4
Administrowanie i działalność wspierająca ^Δ	a	2479,24	2480,83	2475,34	2489,01
Administrative and support service activities	b	110,0	108,6	107,4	107,3
Administracja publiczna i obrona narodowa;					
obowiązkowe zabezpieczenia społeczne	a	5032,66	4519,82	4361,57	4395,47
Public administration and defence; compulsory social security	b	103,4	102,4	101,8	101,7
Edukacja	a	4393,47	3892,57	3798,09	3770,25
Education	b	105,9	105,4	105,4	104,7
Opieka zdrowotna i pomoc społeczna	a	3414,98	3347,67	3338,81	3361,28
Human health and social work activities	b	102,8	102,7	102,4	102,5

TABL. 9. PRZECIĘTNE MIESIĘCZNE WYNAGRODZENIE BRUTTO BEZ WYPŁAT NAGRÓD ROCZNYCH¹ WEDŁUG SEKCJI GOSPODARKI NARODOWEJ W KWARTALACH 2012 R.
AVERAGE MONTHLY GROSS WAGES AND SALARIES EXCLUDING ANNUAL BONUSES¹ BY SECTIONS OF NATIONAL ECONOMY IN QUARTERS OF 2012

WYSZCZEGÓLNIENIE SPECIFICATION		Kwartaly Quarters			
a – w zł in zł					
b – analogiczny okres poprzedniego roku=100 corresponding period of previous year=100		I	I–II	I–III	I–IV
O G Ó Ł E M	a	3473,95	3479,82	3488,73	3474,26
TOTAL	b	105,2	104,5	104,0	103,5
w tym: of which:					
SEKTOR PRZEDSIĘBIORSTW	a	3663,46	3664,57	3671,23	3722,28
ENTERPRISE SECTOR	b	105,3	104,1	103,7	103,5
Rolnictwo, leśnictwo, łowiectwo i rybactwo	a	3879,81	4029,21	4071,67	4305,36
Agriculture, hunting and forestry	b	117,2	114,9	109,7	107,5
Przemysł	a	3735,34	3736,77	3744,81	3817,89
Industry	b	106,6	104,9	104,3	104,3
górnictwo i wydobywanie	a	5832,17	5920,58	5920,41	6544,75
mining and quarrying	b	105,2	101,2	101,5	103,3
przetwórstwo przemysłowe	a	3420,42	3435,71	3443,15	3461,88
manufacturing	b	106,7	105,4	104,7	104,4
wytwarzanie i zaopatrywanie w energię elektryczną, gaz, parę wodną i gorącą wodę ^Δ	a	5935,08	5635,46	5666,59	5873,02
electricity, gas, steam and air conditioning supply	b	108,3	106,2	105,4	105,5
dostawa wody; gospodarowanie ściekami i odpadami; rekultywacja ^Δ	a	3426,67	3459,12	3481,52	3557,74
water supply; sewerage, waste management and remediation activities	b	104,7	104,1	103,3	103,5
Budownictwo	a	3617,94	3632,12	3657,95	3701,26
Construction	b	104,0	101,4	100,4	100,1
Handel; naprawa pojazdów samochodowych ^Δ	a	3356,47	3346,16	3337,81	3344,62
Trade; repair of motor vehicles ^Δ	b	104,5	103,5	103,3	102,4
Transport i gospodarka magazynowa	a	3346,45	3382,09	3431,67	3526,70
Transportation and storage	b	100,5	101,8	102,8	103,0
Zakwaterowanie i gastronomia ^Δ	a	2540,42	2512,80	2541,18	2549,10
Accommodation and catering ^Δ	b	103,8	102,6	103,1	102,8
Informacja i komunikacja	a	6545,75	6508,70	6503,02	6471,62
Information and communication	b	98,5	99,7	100,5	100,5
Działalność finansowa i ubezpieczeniowa	a	6385,64	6519,05	6300,77	6238,51
Financial and insurance activities	b	102,5	104,3	103,0	103,3
Obsługa rynku nieruchomości ^Δ	a	3729,77	3750,83	3763,48	3838,61
Real estate activities	b	106,4	105,2	104,7	104,5
Działalność profesjonalna, naukowa i techniczna	a	5206,50	5175,49	5167,87	5222,22
Professional, scientific and technical activities	b	103,4	102,5	101,9	102,4
Administrowanie i działalność wspierająca ^Δ	a	2470,13	2475,98	2472,11	2486,57
Administrative and support service activities	b	109,9	108,6	107,5	107,3
Administracja publiczna i obrona narodowa; obowiązkowe zabezpieczenia społeczne	a	3969,97	3989,64	4009,30	4127,85
Public administration and defence; compulsory social security	b	103,5	102,4	101,8	101,7
Edukacja	a	3610,97	3498,94	3531,61	3572,96
Education	b	105,7	105,3	105,3	104,6
Opieka zdrowotna i pomoc społeczna	a	3225,93	3252,39	3274,78	3313,76
Human health and social work activities	b	102,6	102,6	102,3	102,5

TABL. 10. PRACUJĄCY, PRZECIĘTNE ZATRUDNIENIE ORAZ PRZECIĘTNE MIESIĘCZNE WYNAGRODZENIE BRUTTO W GOSPODARCE NARODOWEJ WEDŁUG SEKTORÓW WŁASNOŚCI W I-IV KWARTALE 2012 R.
EMPLOYED PERSONS, AVERAGE PAID EMPLOYMENT AND AVERAGE MONTHLY GROSS WAGES AND SALARIES IN NATIONAL ECONOMY BY OWNERSHIP SECTORS IN I-IV QUARTERS OF 2012

WYSZCZEGÓLNIENIE SPECIFICATION	Pracujący ^a stan w dniu 31 grudnia 2012 <i>Employed persons^a as of 31 December 2012</i>	Przeciętne zatrudnienie ^a <i>Average paid employment^a</i>	Przeciętne wynagrodzenie brutto w zł <i>Average gross wages and salaries in zł</i>
	w tysiącach <i>in thousand</i>		
OGÓŁEM	8446,9	8285,9	3521,67
TOTAL			
sektor publiczny <i>public sector</i>	3081,8	3052,3	4107,25
sektor prywatny <i>private sector</i>	5365,2	5233,6	3343,31
w tym: <i>of which:</i>			
Rolnictwo, leśnictwo, łowiectwo i rybactwo	83,3	70,6	4307,82
<i>Agriculture, forestry and fishing</i>			
sektor publiczny <i>public sector</i>	32,1	32,0	5860,63
sektor prywatny <i>private sector</i>	51,3	38,6	3019,12
Przemysł	2506,5	2490,2	3831,43
<i>Industry</i>			
sektor publiczny <i>public sector</i>	351,3	354,9	5285,65
sektor prywatny <i>private sector</i>	2155,2	2135,3	3589,75
górnictwo i wydobywanie	169,9	170,7	6646,88
<i>mining and quarrying</i>			
sektor publiczny <i>public sector</i>	108,3	108,7	6794,38
sektor prywatny <i>private sector</i>	61,6	62,0	6388,33
przetwórstwo przemysłowe	2067,0	2046,6	3466,01
<i>manufacturing</i>			
sektor publiczny <i>public sector</i>	63,0	63,5	4187,84
sektor prywatny <i>private sector</i>	2004,0	1983,0	3442,89
wytwarzanie i zaopatrywanie w energię elektryczną, gaz, parę wodną i gorącą wodę ^Δ	140,3	144,4	5894,68
<i>electricity, gas, steam and air conditioning supply</i>			
sektor publiczny <i>public sector</i>	87,8	90,5	5926,31
sektor prywatny <i>private sector</i>	52,5	53,9	5841,58
dostawa wody; gospodarowanie ściekami i odpadami; rekultywacja ^Δ	129,3	128,6	3594,31
<i>water supply; sewerage, waste management and remediation activities</i>			
sektor publiczny <i>public sector</i>	92,3	92,2	3635,29
sektor prywatny <i>private sector</i>	37,0	36,4	3490,38
Budownictwo	491,4	488,1	3702,19
<i>Construction</i>			
sektor publiczny <i>public sector</i>	13,6	13,5	4036,82
sektor prywatny <i>private sector</i>	477,8	474,6	3692,65
Handel; naprawa pojazdów samochodowych ^Δ	1157,2	1121,9	3345,19
<i>Trade; repair of motor vehicles^Δ</i>			
sektor publiczny <i>public sector</i>	4,0	4,1	4468,06
sektor prywatny <i>private sector</i>	1153,2	1117,9	3341,11

^a Bez podmiotów gospodarczych o liczbie pracujących do 9 osób – patrz uwaga na str. 8, pkt 3.

^a Excluding economic entities employing up to 9 persons – see note on page 12, item 3.

TABL. 10. PRACUJĄCY, PRZECIĘTNE ZATRUDNIENIE ORAZ PRZECIĘTNE MIESIĘCZNE WYNAGRODZENIE BRUTTO W GOSPODARCE NARODOWEJ WEDŁUG SEKTORÓW WŁASNOŚCI W I-IV KWARTALE 2012 R. (dok.)
EMPLOYED PERSONS, AVERAGE PAID EMPLOYMENT AND AVERAGE MONTHLY GROSS WAGES AND SALARIES IN NATIONAL ECONOMY BY OWNERSHIP SECTORS IN I-IV QUARTERS OF 2012 (cont.)

WYSZCZEGÓLNIENIE SPECIFICATION	Pracujący ^a stan w dniu 31 grudnia 2012 <i>Employed persons^a as of 31 December 2012</i>	Przeciętne zatrudnienie ^a <i>Average paid employment^a</i>	Przeciętne wynagrodzenie brutto w zł <i>Average gross wages and salaries in zł</i>
	w tysiącach <i>in thousand</i>		
Transport i gospodarka magazynowa	491,5	486,2	3533,50
<i>Transportation and storage</i>			
sektor publiczny <i>public sector</i>	251,2	248,6	3769,42
sektor prywatny <i>private sector</i>	240,4	237,7	3286,74
Zakwaterowanie i gastronomia ^Δ	129,8	119,2	2561,47
<i>Accommodation and catering^Δ</i>			
sektor publiczny <i>public sector</i>	14,9	15,0	3011,46
sektor prywatny <i>private sector</i>	114,9	104,3	2496,88
Informacja i komunikacja	175,3	172,8	6473,75
<i>Information and communication</i>			
sektor publiczny <i>public sector</i>	12,5	12,4	5702,59
sektor prywatny <i>private sector</i>	162,8	160,4	6533,32
Działalność finansowa i ubezpieczeniowa	284,9	265,7	6248,59
<i>Financial and insurance activities</i>			
sektor publiczny <i>public sector</i>	49,3	47,4	6594,73
sektor prywatny <i>private sector</i>	235,6	218,2	6173,33
Obsługa rynku nieruchomości ^Δ	116,4	116,0	3877,96
<i>Real estate activities</i>			
sektor publiczny <i>public sector</i>	33,8	35,0	3916,13
sektor prywatny <i>private sector</i>	82,6	81,1	3861,51
Działalność profesjonalna, naukowa i techniczna	243,0	236,4	5242,55
<i>Professional, scientific and technical activities</i>			
sektor publiczny <i>public sector</i>	76,1	75,0	4698,12
sektor prywatny <i>private sector</i>	166,9	161,4	5495,39
Administrowanie i działalność wspierająca ^Δ	329,8	311,7	2489,01
<i>Administrative and support service activities</i>			
sektor publiczny <i>public sector</i>	8,5	8,2	3059,35
sektor prywatny <i>private sector</i>	321,4	303,5	2473,52
Administracja publiczna i obrona narodowa; obowiązkowe zabezpieczenia społeczne	636,3	627,0	4395,47
<i>Public administration and defence; compulsory social security</i>			
sektor publiczny <i>public sector</i>	635,7	626,4	4395,52
sektor prywatny <i>private sector</i>	0,6	0,6	4341,42
Edukacja	1036,2	1027,4	3770,25
<i>Education</i>			
sektor publiczny <i>public sector</i>	972,4	959,9	3807,63
sektor prywatny <i>private sector</i>	63,9	67,5	3238,98
Opieka zdrowotna i pomoc społeczna	632,0	624,3	3361,28
<i>Human health and social work activities</i>			
sektor publiczny <i>public sector</i>	528,9	526,0	3422,36
sektor prywatny <i>private sector</i>	103,1	98,4	3034,79

^a Bez podmiotów gospodarczych o liczbie pracujących do 9 osób – patrz uwaga na str. 8, pkt 3.

^a Excluding economic entities employing up to 9 persons – see note on page 12, item 3.

TABL. 11. STRUKTURA PRACUJĄCYCH, PRZECIĘTNEGO ZATRUDNIENIA ORAZ PRZECIĘTNEGO MIESIĘCZNEGO WYNAGRODZENIA BRUTTO W GOSPODARCE NARODOWEJ WEDŁUG SEKTORÓW WŁASNOŚCI W I–IV KWARTALE 2012 R.

STRUCTURE OF EMPLOYED PERSONS, OF AVERAGE PAID EMPLOYMENT AND OF AVERAGE MONTHLY GROSS WAGES AND SALARIES IN NATIONAL ECONOMY BY OWNERSHIP SECTORS IN I–IV QUARTERS OF 2012

WYSZCZEGÓLNIENIE <i>SPECIFICATION</i>	Pracujący ^a stan w dniu 31 grudnia 2012 <i>Employed persons ^a as of 31 December 2012</i>	Przeciętne zatrudnienie ^a <i>Average paid employment ^a</i>	Przeciętne wynagrodzenie brutto <i>Average gross wages and salaries</i>
OGÓŁEM TOTAL	100,0	100,0	100,0
sektor publiczny <i>public sector</i>	36,5	36,8	116,4
sektor prywatny <i>private sector</i>	63,5	63,2	94,9
w tym: <i>of which:</i>			
Rolnictwo, leśnictwo, łowiectwo i rybactwo <i>Agriculture, forestry and fishing</i>	100,0	100,0	100,0
sektor publiczny <i>public sector</i>	38,5	45,4	136,0
sektor prywatny <i>private sector</i>	61,5	54,6	70,1
Przemysł <i>Industry</i>	100,0	100,0	100,0
sektor publiczny <i>public sector</i>	14,0	14,3	138,0
sektor prywatny <i>private sector</i>	86,0	85,7	93,7
górnictwo i wydobywanie <i>mining and quarrying</i>	100,0	100,0	100,0
sektor publiczny <i>public sector</i>	63,7	63,7	102,2
sektor prywatny <i>private sector</i>	36,3	36,3	96,1
przetwórstwo przemysłowe <i>manufacturing</i>	100,0	100,0	100,0
sektor publiczny <i>public sector</i>	3,0	3,1	120,8
sektor prywatny <i>private sector</i>	97,0	96,9	99,3
wytwarzanie i zaopatrywanie w energię elektryczną, gaz, parę wodną i gorącą wodę ^Δ <i>electricity, gas, steam and air conditioning supply</i>	100,0	100,0	100,0
sektor publiczny <i>public sector</i>	62,6	62,7	100,5
sektor prywatny <i>private sector</i>	37,4	37,3	99,1
dostawa wody; gospodarowanie ściekami i odpadami; rekultywacja ^Δ <i>water supply; sewerage, waste management and remediation activities</i>	100,0	100,0	100,0
sektor publiczny <i>public sector</i>	71,4	71,7	101,1
sektor prywatny <i>private sector</i>	28,6	28,3	97,1
Budownictwo..... <i>Construction</i>	100,0	100,0	100,0
sektor publiczny <i>public sector</i>	2,8	2,8	109,0
sektor prywatny <i>private sector</i>	97,2	97,2	99,7
Handel; naprawa pojazdów samochodowych ^Δ <i>Trade; repair of motor vehicles^Δ</i>	100,0	100,0	100,0
sektor publiczny <i>public sector</i>	0,3	0,4	133,6
sektor prywatny <i>private sector</i>	99,7	99,6	99,9

^a Bez podmiotów gospodarczych o liczbie pracujących do 9 osób – patrz uwaga na str. 8, pkt 3.

^a Excluding economic entities employing up to 9 persons – see note on page 12, item 3.

TABL. 11. STRUKTURA PRACUJĄCYCH, PRZECIĘTNEGO ZATRUDNIENIA ORAZ PRZECIĘTNEGO MIESIĘCZNEGO WYNAGRODZENIA BRUTTO W GOSPODARCE NARODOWEJ WEDŁUG SEKTORÓW WŁASNOŚCI W I–IV KWARTALE 2012 R. (dok.)
STRUCTURE OF EMPLOYED PERSONS, OF AVERAGE PAID EMPLOYMENT AND OF AVERAGE MONTHLY GROSS WAGES AND SALARIES IN NATIONAL ECONOMY BY OWNERSHIP SECTORS IN I–IV QUARTERS OF 2012 (cont.)

WYSZCZEGÓLNIENIE SPECIFICATION	Pracujący ^a stan w dniu 31 grudnia 2012 Employed persons ^a as of 31 December 2012	Przeciętne zatrudnienie ^a Average paid employment ^a	Przeciętne wynagrodzenie brutto Average gross wages and salaries
Transport i gospodarka magazynowa	100,0	100,0	100,0
<i>Transportation and storage</i>			
sektor publiczny <i>public sector</i>	51,1	51,1	106,7
sektor prywatny <i>private sector</i>	48,9	48,9	93,0
Zakwaterowanie i gastronomia ^Δ	100,0	100,0	100,0
<i>Accommodation and catering^Δ</i>			
sektor publiczny <i>public sector</i>	11,5	12,6	117,6
sektor prywatny <i>private sector</i>	88,5	87,4	97,5
Informacja i komunikacja	100,0	100,0	100,0
<i>Information and communication</i>			
sektor publiczny <i>public sector</i>	7,1	7,2	88,1
sektor prywatny <i>private sector</i>	92,9	92,8	100,9
Działalność finansowa i ubezpieczeniowa	100,0	100,0	100,0
<i>Financial and insurance activities</i>			
sektor publiczny <i>public sector</i>	17,3	17,9	105,5
sektor prywatny <i>private sector</i>	82,7	82,1	98,8
Obsługa rynku nieruchomości ^Δ	100,0	100,0	100,0
<i>Real estate activities</i>			
sektor publiczny <i>public sector</i>	29,1	30,1	101,0
sektor prywatny <i>private sector</i>	70,9	69,9	99,6
Działalność profesjonalna, naukowa i techniczna	100,0	100,0	100,0
<i>Professional, scientific and technical activities</i>			
sektor publiczny <i>public sector</i>	31,3	31,7	89,6
sektor prywatny <i>private sector</i>	68,7	68,3	104,8
Administrowanie i działalność wspierająca ^Δ	100,0	100,0	100,0
<i>Administrative and support service activities</i>			
sektor publiczny <i>public sector</i>	2,6	2,6	122,9
sektor prywatny <i>private sector</i>	97,4	97,4	99,4
Administracja publiczna i obrona narodowa; obowiązkowe zabezpieczenia społeczne	100,0	100,0	100,0
<i>Public administration and defence; compulsory social security</i>			
sektor publiczny <i>public sector</i>	99,9	99,9	100,0
sektor prywatny <i>private sector</i>	0,1	0,1	98,8
Edukacja	100,0	100,0	100,0
<i>Education</i>			
sektor publiczny <i>public sector</i>	93,8	93,4	101,0
sektor prywatny <i>private sector</i>	6,2	6,6	85,9
Opieka zdrowotna i pomoc społeczna	100,0	100,0	100,0
<i>Human health and social work activities</i>			
sektor publiczny <i>public sector</i>	83,7	84,2	101,8
sektor prywatny <i>private sector</i>	16,3	15,8	90,3

^a Bez podmiotów gospodarczych o liczbie pracujących do 9 osób – patrz uwaga na str. 8, pkt 3.

^a Excluding economic entities employing up to 9 persons – see note on page 12, item 3.

TABL. 12. PRACUJĄCY, PRZECIĘTNE ZATRUDNIENIE ORAZ PRZECIĘTNE MIESIĘCZNE WYNAGRODZENIE BRUTTO W SEKTORZE PRZEDSIĘBIORSTW WEDŁUG SEKTORÓW WŁASNOŚCI W I-IV KWARTALE 2012 R.
EMPLOYED PERSONS, AVERAGE PAID EMPLOYMENT AND AVERAGE MONTHLY GROSS WAGES AND SALARIES IN ENTERPRISE SECTOR BY OWNERSHIP SECTORS IN I-IV QUARTERS OF 2012

WYSZCZEGÓLNIENIE SPECIFICATION	Pracujący ^a stan w dniu 31 grudnia 2012 <i>Employed persons^a as of 31 December 2012</i>	Przeciętne zatrudnienie ^a <i>Average paid employment^a</i>	Przeciętne wynagrodzenie brutto w zł <i>Average gross wages and salaries in zł</i>
	w tysiącach <i>in thousand</i>		
SEKTOR PRZEDSIĘBIORSTW ENTERPRISE SECTOR	5650,8	5548,7	3728,36
sektor publiczny <i>public sector</i>	741,1	739,2	4618,86
sektor prywatny <i>private sector</i>	4909,7	4809,4	3591,49
w tym: <i>of which:</i>			
Przemysł <i>Industry</i>	2487,1	2470,5	3836,97
sektor publiczny <i>public sector</i>	331,9	335,2	5411,62
sektor prywatny <i>private sector</i>	2155,2	2135,3	3589,75
górnictwo i wydobywanie <i>mining and quarrying</i>	169,9	170,7	6446,88
sektor publiczny <i>public sector</i>	108,3	108,7	6794,38
sektor prywatny <i>private sector</i>	61,6	62,0	6388,33
przetwórstwo przemysłowe <i>manufacturing</i>	2065,6	2045,3	3465,96
sektor publiczny <i>public sector</i>	61,6	62,3	4200,53
sektor prywatny <i>private sector</i>	2004,0	1983,0	3442,89
wytwarzanie i zaopatrywanie w energię elektryczną, gaz, parę wodną i gorącą wodę ^Δ <i>electricity, gas, steam and air conditioning supply</i>	140,0	144,0	5900,93
sektor publiczny <i>public sector</i>	87,5	90,2	5936,40
sektor prywatny <i>private sector</i>	52,5	53,9	5841,58
dostawa wody; gospodarowanie ściekami i odpadami; rekultywacja ^Δ <i>water supply; sewerage, waste management and remediation activities</i>	111,6	110,5	3674,09
sektor publiczny <i>public sector</i>	74,5	74,1	3764,19
sektor prywatny <i>private sector</i>	37,0	36,4	3490,38
Budownictwo <i>Construction</i>	489,7	486,3	3702,05
sektor publiczny <i>public sector</i>	11,8	11,7	4081,99
sektor prywatny <i>private sector</i>	477,8	474,6	3692,65
Handel; naprawa pojazdów samochodowych ^Δ <i>Trade; repair of motor vehicles^Δ</i>	1157,1	1121,9	3345,14
sektor publiczny <i>public sector</i>	3,9	4,0	4472,15
sektor prywatny <i>private sector</i>	1153,2	1117,9	3341,11

^a Bez podmiotów gospodarczych o liczbie pracujących do 9 osób – patrz uwaga na str. 8, pkt 3.

^a Excluding economic entities employing up to 9 persons – see note on page 12, item 3.

TABL. 12. PRACUJĄCY, PRZECIĘTNE ZATRUDNIENIE ORAZ PRZECIĘTNE MIESIĘCZNE WYNAGRODZENIE BRUTTO W SEKTORZE PRZEDSIĘBIORSTW WEDŁUG SEKTORÓW WŁASNOŚCI W I-IV KWARTALE 2012 R. (dok.)
EMPLOYED PERSONS, AVERAGE PAID EMPLOYMENT AND AVERAGE MONTHLY GROSS WAGES AND SALARIES IN ENTERPRISE SECTOR BY OWNERSHIP SECTORS IN I-IV QUARTERS OF 2012 (cont.)

WYSZCZEGÓLNIENIE SPECIFICATION	Pracujący ^a stan w dniu 31 grudnia 2012 <i>Employed persons^a as of 31 December 2012</i>	Przeciętne zatrudnienie ^a <i>Average paid employment^a</i>	Przeciętne wynagrodzenie brutto w zł <i>Average gross wages and salaries in zł</i>
	w tysiącach <i>in thousand</i>		
Transport i gospodarka magazynowa	487,2	482,0	3528,90
<i>Transportation and storage</i>			
sektor publiczny <i>public sector</i>	246,9	244,3	3764,48
sektor prywatny <i>private sector</i>	240,4	237,7	3286,74
Zakwaterowanie i gastronomia ^Δ	122,1	111,7	2533,38
<i>Accommodation and catering^Δ</i>			
sektor publiczny <i>public sector</i>	7,2	7,5	3042,65
sektor prywatny <i>private sector</i>	114,9	104,2	2496,91
Informacja i komunikacja	173,8	171,2	6489,97
<i>Information and communication</i>			
sektor publiczny <i>public sector</i>	11,6	11,5	5751,67
sektor prywatny <i>private sector</i>	162,2	159,7	6543,11
Obsługa rynku nieruchomości ^Δ	98,1	96,9	3876,35
<i>Real estate activities</i>			
sektor publiczny <i>public sector</i>	15,6	15,8	3952,50
sektor prywatny <i>private sector</i>	82,6	81,1	3861,51
Działalność profesjonalna, naukowa i techniczna	173,7	168,6	5363,71
<i>Professional, scientific and technical activities</i>			
sektor publiczny <i>public sector</i>	14,0	14,0	4453,05
sektor prywatny <i>private sector</i>	159,7	154,7	5445,96
Administrowanie i działalność wspierająca ^Δ	326,1	308,2	2482,89
<i>Administrative and support service activities</i>			
sektor publiczny <i>public sector</i>	4,8	4,7	3086,26
sektor prywatny <i>private sector</i>	321,3	303,5	2473,52

^a Bez podmiotów gospodarczych o liczbie pracujących do 9 osób – patrz uwaga na str. 8, pkt 3.

^a Excluding economic entities employing up to 9 persons – see note on page 12, item 3.

TABL. 13. STRUKTURA PRACUJĄCYCH, PRZECIĘTNEGO ZATRUDNIENIA ORAZ PRZECIĘTNEGO MIESIĘCZNEGO WYNAGRODZENIA BRUTTO W SEKTORZE PRZEDSIĘBIORSTW WEDŁUG SEKTORÓW WŁASNOŚCI W I–IV KWARTALE 2012 R.

STRUCTURE OF EMPLOYED PERSONS, OF AVERAGE PAID EMPLOYMENT AND OF AVERAGE MONTHLY GROSS WAGES AND SALARIES IN ENTERPRISE SECTOR BY OWNERSHIP SECTORS IN I–IV QUARTERS OF 2012

WYSZCZEGÓLNIENIE <i>SPECIFICATION</i>	Pracujący ^a stan w dniu 31 grudnia 2012 <i>Employed persons ^a as of 31 December 2012</i>	Przeciętne zatrudnienie ^a <i>Average paid employment ^a</i>	Przeciętne wynagrodzenie brutto <i>Average gross wages and salaries</i>
SEKTOR PRZEDSIĘBIORSTW ENTERPRISE SECTOR	100,0	100,0	100,0
sektor publiczny <i>public sector</i>	13,1	13,3	123,9
sektor prywatny <i>private sector</i>	86,9	86,7	96,3
w tym: <i>of which:</i>			
Przemysł	100,0	100,0	100,0
<i>Industry</i>			
sektor publiczny <i>public sector</i>	13,3	13,6	141,0
sektor prywatny <i>private sector</i>	86,7	86,4	93,6
górnictwo i wydobywanie	100,0	100,0	100,0
<i>mining and quarrying</i>			
sektor publiczny <i>public sector</i>	63,7	63,7	102,2
sektor prywatny <i>private sector</i>	36,3	36,3	96,1
przetwórstwo przemysłowe	100,0	100,0	100,0
<i>manufacturing</i>			
sektor publiczny <i>public sector</i>	3,0	3,0	121,2
sektor prywatny <i>private sector</i>	97,0	97,0	99,3
wytwarzanie i zaopatrywanie w energię elektryczną, gaz, parę wodną i gorącą wodę ^Δ	100,0	100,0	100,0
<i>electricity, gas, steam and air conditioning supply</i>			
sektor publiczny <i>public sector</i>	62,5	62,6	100,6
sektor prywatny <i>private sector</i>	37,5	37,4	99,0
dostawa wody; gospodarowanie ściekami i odpadami; rekultywacja ^Δ	100,0	100,0	100,0
<i>water supply; sewerage, waste management and remediation activities</i>			
sektor publiczny <i>public sector</i>	66,8	67,1	102,5
sektor prywatny <i>private sector</i>	33,2	32,9	95,0
Budownictwo	100,0	100,0	100,0
<i>Construction</i>			
sektor publiczny <i>public sector</i>	2,4	2,4	110,3
sektor prywatny <i>private sector</i>	97,6	97,6	99,7
Handel; naprawa pojazdów samochodowych ^Δ	100,0	100,0	100,0
<i>Trade; repair of motor vehicles^Δ</i>			
sektor publiczny <i>public sector</i>	0,3	0,4	133,7
sektor prywatny <i>private sector</i>	99,7	99,6	99,9

^a Bez podmiotów gospodarczych o liczbie pracujących do 9 osób – patrz uwaga na str. 8, pkt 3.

^a *Excluding economic entities employing up to 9 persons – see note on page 12, item 3.*

TABL. 13. STRUKTURA PRACUJĄCYCH, PRZECIĘTNEGO ZATRUDNIENIA ORAZ PRZECIĘTNEGO MIESIĘCZNEGO WYNAGRODZENIA BRUTTO W SEKTORZE PRZEDSIĘBIORSTW WEDŁUG SEKTORÓW WŁASNOŚCI W I–IV KWARTALE 2012 R. (dok.)
STRUCTURE OF EMPLOYED PERSONS, OF AVERAGE PAID EMPLOYMENT AND OF AVERAGE MONTHLY GROSS WAGES AND SALARIES IN ENTERPRISE SECTOR BY OWNERSHIP SECTORS IN I–IV QUARTERS OF 2012 (cont.)

Wyszczególnienie <i>Specification</i>	Pracujący ^a stan w dniu 31 grudnia 2012 <i>Employed persons^a as of 31 December 2012</i>	Przeciętne zatrudnienie ^a <i>Average paid employment^a</i>	Przeciętne wynagrodzenie brutto <i>Average gross wages and salaries</i>
Transport i gospodarka magazynowa	100,0	100,0	100,0
<i>Transportation and storage</i>			
sektor publiczny <i>public sector</i>	50,7	50,7	106,7
sektor prywatny <i>private sector</i>	49,3	49,3	93,1
Zakwaterowanie i gastronomia ^Δ	100,0	100,0	100,0
<i>Accommodation and catering^Δ</i>			
sektor publiczny <i>public sector</i>	5,9	6,7	120,1
sektor prywatny <i>private sector</i>	94,1	93,3	98,6
Informacja i komunikacja	100,0	100,0	100,0
<i>Information and communication</i>			
sektor publiczny <i>public sector</i>	6,7	6,7	88,6
sektor prywatny <i>private sector</i>	93,3	93,3	100,8
Obsługa rynku nieruchomości ^Δ	100,0	100,0	100,0
<i>Real estate activities</i>			
sektor publiczny <i>public sector</i>	15,9	16,3	102,0
sektor prywatny <i>private sector</i>	84,1	83,7	99,6
Działalność profesjonalna, naukowa i techniczna	100,0	100,0	100,0
<i>Professional, scientific and technical activities</i>			
sektor publiczny <i>public sector</i>	8,1	8,3	83,0
sektor prywatny <i>private sector</i>	91,9	91,7	101,5
Administrowanie i działalność wspierająca ^Δ	100,0	100,0	100,0
<i>Administrative and support service activities</i>			
sektor publiczny <i>public sector</i>	1,5	1,5	124,3
sektor prywatny <i>private sector</i>	98,5	98,5	99,6

^a Bez podmiotów gospodarczych o liczbie pracujących do 9 osób – patrz uwaga na str. 8, pkt 3.

^a Excluding economic entities employing up to 9 persons – see note on page 12, item 3.

TABL. 14. PRACUJĄCY^a WEDŁUG SEKCJI GOSPODARKI NARODOWEJ
Stan w dniu 31 grudnia 2012 r.
EMPLOYED PERSONS^a BY SECTIONS OF NATIONAL ECONOMY
As of 31 December 2012

WYSZCZEGÓLNIENIE SPECIFICATION	Ogółem w tys. Total in thous.	31 XII 2011=100	30 IX 2012=100
O G Ó Ł E M TOTAL	8446,9	99,7	99,5
w tym: of which:			
SEKTOR PRZEDSIĘBIORSTW ENTERPRISE SECTOR	5650,8	99,6	99,9
Rolnictwo, leśnictwo, łowiectwo i rybactwo Agriculture, forestry and fishing	83,3	99,1	98,7
Przemysł Industry	2506,5	98,9	99,1
górnictwo i wydobywanie mining and quarrying	169,9	99,9	99,4
przetwórstwo przemysłowe manufacturing	2067,0	99,2	99,1
wytwarzanie i zaopatrywanie w energię elektryczną, gaz, parę wodną i gorącą wodę ^Δ electricity, gas, steam and air conditioning supply	140,3	93,2	98,2
dostawa wody; gospodarowanie ściekami i odpadami; rekultywacja ^Δ water supply; sewerage, waste management and remediation activities	129,3	99,9	99,4
Budownictwo Construction	491,4	98,3	96,1
Handel; naprawa pojazdów samochodowych ^Δ Trade; repair of motor vehicles ^Δ	1157,2	99,9	99,7
Transport i gospodarka magazynowa Transportation and storage	491,5	102,0	99,1
Zakwaterowanie i gastronomia ^Δ Accommodation and catering ^Δ	129,8	93,1	98,2
Informacja i komunikacja Information and communication	175,3	103,6	100,3
Działalność finansowa i ubezpieczeniowa Financial and insurance activities	284,9	99,6	99,7
Obsługa rynku nieruchomości ^Δ Real estate activities	116,4	97,8	98,6
Działalność profesjonalna, naukowa i techniczna Professional, scientific and technical activities	243,0	103,1	100,4
Administrowanie i działalność wspierająca ^Δ Administrative and support service activities	329,8	100,6	98,3
Administracja publiczna i obrona narodowa; obowiązkowe zabezpieczenia społeczne Public administration and defence; compulsory social security	636,3	101,0	99,4
Edukacja Education	1036,2	100,3	102,1
Opieka zdrowotna i pomoc społeczna Human health and social work activities	632,0	99,3	100,7

^a Bez podmiotów gospodarczych o liczbie pracujących do 9 osób – patrz uwaga na str. 8 pkt 3.

^a Excluding economic entities employing up to 9 persons – see note on page 12, item 3.

**TABL. 15. PRZECIĘTNE ZATRUDNIENIE WEDŁUG SEKCJI GOSPODARKI NARODOWEJ
ORAZ FORM FINANSOWANIA W I–IV KWARTALE 2012 R.¹**
**AVERAGE PAID EMPLOYMENT BY SECTIONS OF NATIONAL ECONOMY AND BY FINANCING FORM
IN I–IV QUARTERS OF 2012¹**

WYSZCZEGÓLNIENIE SPECIFICATION a – w tysiącach <i>in thousand</i> b – I–IV kw. (q.) 2011=100	Ogółem <i>Total</i>	Formy finansowania <i>Financing form</i>	
		jednostki samofinansujące <i>self-financing units</i>	jednostki sfery budżetowej <i>budgetary sphere units</i>
O G Ó Ł E M a	8285,9	6687,4	1598,5
T O T A L b	100,0	100,3	98,8
w tym: <i>of which:</i>			
SEKTOR PRZEDSIĘBIORSTW a	5548,7	5548,7	–
ENTERPRISE SECTOR b	100,1	100,1	–
Rolnictwo, leśnictwo, łowiectwo i rybactwo a	70,6	70,4	0,3
Agriculture, forestry and fishing b	99,5	99,7	73,4
Przemysł a	2490,2	2471,4	18,8
Industry b	99,0	99,1	91,6
górnictwo i wydobywanie a	170,7	170,7	–
mining and quarrying b	101,7	101,7	–
przetwórstwo przemysłowe a	2046,6	2046,2	0,4
manufacturing b	99,1	99,1	93,0
wytwarzanie i zaopatrywanie w energię elektryczną, gaz, parę wodną i gorącą wodę ^Δ a	144,4	144,0	0,3
electricity, gas, steam and air conditioning supply b	94,1	94,1	71,1
dostawa wody; gospodarowanie ściekami i odpadami; rekultywacja ^Δ a	128,6	110,5	18,1
water supply; sewerage, waste management and remediation activities b	99,9	101,3	92,1
Budownictwo a	488,1	487,1	1,0
Construction b	102,1	102,2	60,9
Handel; naprawa pojazdów samochodowych ^Δ a	1121,9	1121,9	x
Trade; repair of motor vehicles ^Δ b	100,4	100,4	x
Transport i gospodarka magazynowa a	486,2	482,0	4,3
Transportation and storage b	102,2	102,4	83,6
Zakwaterowanie i gastronomia ^Δ a	119,2	112,5	6,7
Accommodation and catering ^Δ b	96,2	96,1	98,3
Informacja i komunikacja a	172,8	172,1	x
Information and communication b	104,2	104,1	x
Działalność finansowa i ubezpieczeniowa a	265,7	265,5	x
Financial and insurance activities b	100,8	100,8	x
Obsługa rynku nieruchomości ^Δ a	116,0	99,0	17,1
Real estate activities b	97,2	98,5	90,2
Działalność profesjonalna, naukowa i techniczna a	236,4	222,2	14,2
Professional, scientific and technical activities b	103,7	105,2	83,9
Administrowanie i działalność wspierająca ^Δ a	311,7	308,2	x
Administrative and support service activities b	98,9	98,8	x
Administracja publiczna i obrona narodowa; obowiązkowe zabezpieczenia społeczne a	627,0	68,2	558,8
Public administration and defence; compulsory social security b	99,9	99,1	100,0
Edukacja a	1027,4	224,6	802,8
Education b	100,6	106,8	98,9
Opieka zdrowotna i pomoc społeczna a	624,3	479,8	144,6
Human health and social work activities b	99,0	98,6	100,6

¹ Bez podmiotów gospodarczych o liczbie pracujących do 9 osób – patrz uwaga na str. 8, pkt 3.

¹ Excluding economic entities employing up to 9 persons – see note on page 12, item 3.

TABL. 16. CZAS PRZEPRACOWANY I NIEPRZEPRACOWANY 1 ZATRUDNIONEGO WEDŁUG SEKCJI GOSPODARKI NARODOWEJ W I–IV KWARTALE 2012 R.¹
TIME WORKED AND TIME NOT WORKED PER 1 EMPLOYEE BY SECTIONS OF NATIONAL ECONOMY IN I–IV QUARTERS OF 2012¹

WYSZCZEGÓLNIENIE SPECIFICATION	Ogółem Total	Czas przepracowany Time worked	Czas nieprzepracowany Time not worked
	w godzinach in hours		
O G Ó Ł E M TOTAL	1979	1679	300
w tym: of which:			
Rolnictwo, leśnictwo, łowiectwo i rybactwo Agriculture, hunting and forestry	2083	1808	275
Przemysł Industry	2069	1757	312
górnictwo i wydobywanie mining and quarrying	2116	1698	418
przetwórstwo przemysłowe manufacturing	2069	1765	304
wytwarzanie i zaopatrywanie w energię elektryczną, gaz, parę wodną i gorącą wodę ^Δ electricity, gas, steam and air conditioning supply	2029	1701	328
dostawa wody; gospodarowanie ściekami i odpadami; rekultywacja ^Δ water supply; sewerage, waste management and remediation activities	2051	1768	283
Budownictwo Construction	2086	1797	289
Handel; naprawa pojazdów samochodowych ^Δ Trade; repair of motor vehicles ^Δ	2059	1766	293
Transport i gospodarka magazynowa Transportation and storage	2061	1770	291
Zakwaterowanie i gastronomia ^Δ Accommodation and catering ^Δ	2057	1769	288
Informacja i komunikacja Information and communication	2040	1740	300
Działalność finansowa i ubezpieczeniowa Financial and insurance activities	2033	1697	336
Obsługa rynku nieruchomości ^Δ Real estate activities	2032	1735	297
Działalność profesjonalna, naukowa i techniczna Professional, scientific and technical activities	2033	1735	298
Administrowanie i działalność wspierająca ^Δ Administrative and support service activities	2065	1779	286
Administracja publiczna i obrona narodowa; obowiązkowe zabezpieczenia społeczne Public administration and defence; compulsory social security	2025	1683	342
Edukacja Education	1466	1209	257
Opieka zdrowotna i pomoc społeczna Human health and social work activities	1968	1660	308

¹ Bez podmiotów gospodarczych o liczbie pracujących do 9 osób – patrz uwaga na str. 8, pkt 3.

¹ Excluding economic entities employing up to 9 persons – see note on page 12, item 3.

**TABL. 17. PRZECIĘTNE MIESIĘCZNE WYNAGRODZENIE BRUTTO WEDŁUG SEKCJI
GOSPODARKI NARODOWEJ ORAZ FORM FINANSOWANIA W I-IV KWARTALE 2012 R.
AVERAGE MONTHLY GROSS WAGES AND SALARIES BY SECTIONS OF NATIONAL ECONOMY AND BY
FINANCING FORM IN I-IV QUARTERS OF 2012**

WYSZCZEGÓLNIENIE SPECIFICATION a – w złotych <i>in zloty</i> b – I-IV kw. (q.) 2011=100	Ogółem <i>Total</i>	Formy finansowania <i>Financing form</i>	
		jednostki samofinansujące <i>self-financing units</i>	jednostki sfery budżetowej <i>budgetary sphere units</i>
O G Ó Ł E M a	3521,67	3836,87	3851,77
TOTAL b	103,5	103,3	104,1
w tym: <i>of which:</i>			
SEKTOR PRZEDSIĘBIORSTW a	3728,36	3728,36	–
ENTERPRISE SECTOR b	103,4	103,4	–
Rolnictwo, leśnictwo, łowiectwo i rybactwo a	4307,82	4307,74	4331,27
Agriculture, forestry and fishing b	107,5	107,6	88,4
Przemysł a	3831,43	3836,95	3104,32
Industry b	104,3	104,3	104,1
górnictwo i wydobywanie a	6646,88	6646,88	–
mining and quarrying b	103,8	103,8	–
przetwórstwo przemysłowe a	3466,01	3466,10	2941,92
manufacturing b	104,4	104,4	108,1
wytwarzanie i zaopatrywanie w energię elektryczną, gaz, parę wodną i gorącą wodę ^Δ a	5894,68	5900,93	3160,76
electricity, gas, steam and air conditioning supply b	104,8	104,7	104,9
dostawa wody; gospodarowanie ściekami i odpadami; rekultywacja ^Δ a	3594,31	3674,09	3106,50
water supply; sewerage, waste management and remediation activities b	103,4	103,1	104,0
Budownictwo a	3702,19	3699,77	4890,46
Construction b	100,0	100,0	109,5
Handel; naprawa pojazdów samochodowych ^Δ a	3345,19	3345,16	x
Trade; repair of motor vehicles ^Δ b	102,4	102,4	x
Transport i gospodarka magazynowa a	3533,50	3528,90	4051,59
Transportation and storage b	102,9	102,9	105,1
Zakwaterowanie i gastronomia ^Δ a	2561,47	2532,62	3043,71
Accommodation and catering ^Δ b	102,9	102,8	104,0
Informacja i komunikacja a	6473,75	6479,29	x
Information and communication b	100,5	100,5	x
Działalność finansowa i ubezpieczeniowa a	6248,59	6249,69	x
Financial and insurance activities b	103,3	103,3	x
Obsługa rynku nieruchomości ^Δ a	3877,96	3926,24	3597,85
Real estate activities b	104,4	104,4	103,8
Działalność profesjonalna, naukowa i techniczna a	5242,55	5319,23	4038,47
Professional, scientific and technical activities b	102,4	101,5	110,8
Administrowanie i działalność wspierająca ^Δ a	2489,01	2482,89	x
Administrative and support service activities b	107,3	107,4	x
Administracja publiczna i obrona narodowa; obowiązkowe zabezpieczenia społeczne a	4395,47	4161,84	4423,98
Public administration and defence; compulsory social security b	101,7	103,2	101,5
Edukacja a	3770,25	4195,44	3651,28
Education b	104,7	99,2	106,2
Opieka zdrowotna i pomoc społeczna a	3361,28	3459,50	3035,40
Human health and social work activities b	102,5	102,3	103,6

**TABL. 18. WSKAŹNIK WYNAGRODZENIA REALNEGO BRUTTO
WEDŁUG FORM FINANSOWANIA W I–IV KWARTALE 2012 R.
AVERAGE MONTHLY GROSS REAL WAGES AND SALARIES BY FINANCING FORM IN I–IV QUARTERS OF 2012**

WYSZCZEGÓLNIENIE <i>SPECIFICATION</i> I–IV kw. (q.) 2011=100	Ogółem <i>Total</i>	Formy finansowania <i>Financing form</i>	
		jednostki samofinansujące <i>self-financing units</i>	jednostki sfery budżetowej <i>budgetary sphere units</i>
O G Ó Ł E M	99,9	99,7	100,5
TOTAL			
w tym: <i>of which:</i>			
SEKTOR PRZEDSIĘBIORSTW	99,8	99,8	–
<i>ENTERPRISE SECTOR</i>			
Rolnictwo, leśnictwo, łowiectwo i rybactwo	103,8	103,9	85,3
<i>Agriculture, forestry and fishing</i>			
Przemysł	100,7	100,7	100,5
<i>Industry</i>			
górnictwo i wydobywanie	100,2	100,2	–
<i>mining and quarrying</i>			
przetwórstwo przemysłowe	100,8	100,8	104,3
<i>manufacturing</i>			
wytwarzanie i zaopatrywanie w energię elektryczną, gaz, parę wodną i gorącą wodę ^Δ	101,2	101,1	101,3
<i>electricity, gas, steam and air conditioning supply</i>			
dostawa wody; gospodarowanie ściekami i odpadami; rekultywacja ^Δ	99,8	99,5	100,4
<i>water supply; sewerage, waste management and remediation activities</i>			
Budownictwo	96,5	96,5	105,7
<i>Construction</i>			
Handel; naprawa pojazdów samochodowych ^Δ	98,8	98,8	x
<i>Trade; repair of motor vehicles^Δ</i>			
Transport i gospodarka magazynowa	99,3	99,3	101,4
<i>Transportation and storage</i>			
Zakwaterowanie i gastronomia ^Δ	99,3	99,2	100,4
<i>Accommodation and catering^Δ</i>			
Informacja i komunikacja	97,0	97,0	x
<i>Information and communication</i>			
Działalność finansowa i ubezpieczeniowa	99,7	99,7	x
<i>Financial and insurance activities</i>			
Obsługa rynku nieruchomości ^Δ	100,8	100,8	100,2
<i>Real estate activities</i>			
Działalność profesjonalna, naukowa i techniczna	98,8	98,0	106,9
<i>Professional, scientific and technical activities</i>			
Administrowanie i działalność wspierająca ^Δ	103,6	103,7	x
<i>Administrative and support service activities</i>			
Administracja publiczna i obrona narodowa; obowiązkowe zabezpieczenia społeczne	98,2	99,6	98,0
<i>Public administration and defence; compulsory social security</i>			
Edukacja	101,1	95,8	102,5
<i>Education</i>			
Opieka zdrowotna i pomoc społeczna	98,9	98,7	100,0
<i>Human health and social work activities</i>			

TABL. 19. PRZECIĘTNE MIESIĘCZNE WYNAGRODZENIE BRUTTO BEZ WYPŁAT NAGRÓD ROCZNYCH¹ WEDŁUG SEKCJI GOSPODARKI NARODOWEJ ORAZ FORM FINANSOWANIA W I-IV KWARTALE 2012 R.

AVERAGE MONTHLY GROSS WAGES AND SALARIES EXCLUDING ANNUAL BONUSES¹ BY SECTIONS OF NATIONAL ECONOMY AND BY FINANCING FORM IN I-IV QUARTERS OF 2012

WYSZCZEGÓLNIENIE <i>SPECIFICATION</i> a – w złotych <i>in zloty</i> b – I-IV kw. (q.) 2011=100	Ogółem <i>Total</i>	Formy finansowania <i>Financing form</i>	
		jednostki samofinansujące <i>self-financing units</i>	jednostki sfery budżetowej <i>budgetary sphere units</i>
OGÓŁEM a	3474,26	3831,22	3588,51
TOTAL b	103,5	103,3	104,0
w tym: <i>of which:</i>			
SEKTOR PRZEDSIĘBIORSTW	3722,28	3722,28	–
ENTERPRISE SECTOR	103,5	103,5	–
Rolnictwo, leśnictwo, łowiectwo i rybactwo	4305,36	4306,36	4024,44
Agriculture, forestry and fishing	107,5	107,6	86,2
Przemysł	3817,89	3824,92	2892,23
Industry	104,3	104,3	104,3
górnictwo i wydobywanie	6544,75	6544,75	–
mining and quarrying	103,3	103,3	–
przetwórstwo przemysłowe	3461,88	3462,00	2742,11
manufacturing	104,4	104,4	107,8
wytwarzanie i zaopatrywanie w energię elektryczną, gaz, parę wodną i gorącą wodę ^Δ	5873,02	5879,78	2911,78
electricity, gas, steam and air conditioning supply	105,5	105,5	105,3
dostawa wody; gospodarowanie ściekami i odpadami; rekultywacja ^Δ	3557,74	3666,16	2894,84
water supply; sewerage, waste management and remediation activities	103,5	103,1	104,2
Budownictwo	3701,26	3699,40	4614,46
Construction	100,1	100,0	110,5
Handel; naprawa pojazdów samochodowych ^Δ	3344,62	3344,60	x
Trade; repair of motor vehicles ^Δ	102,4	102,4	x
Transport i gospodarka magazynowa	3526,70	3524,48	3777,11
Transportation and storage	103,0	103,0	105,1
Zakwaterowanie i gastronomia ^Δ	2549,10	2532,10	2833,26
Accommodation and catering ^Δ	102,8	102,8	103,7
Informacja i komunikacja	6471,62	6478,26	x
Information and communication	100,5	100,5	x
Działalność finansowa i ubezpieczeniowa	6238,51	6239,82	x
Financial and insurance activities	103,3	103,3	x
Obsługa rynku nieruchomości ^Δ	3838,61	3923,88	3343,79
Real estate activities	104,5	104,4	103,6
Działalność profesjonalna, naukowa i techniczna	5222,22	5313,63	3786,78
Professional, scientific and technical activities	102,4	101,5	111,0
Administrowanie i działalność wspierająca ^Δ	2486,57	2482,70	x
Administrative and support service activities	107,3	107,4	x
Administracja publiczna i obrona narodowa; obowiązkowe zabezpieczenia społeczne	4127,85	4161,84	4123,70
Public administration and defence; compulsory social security	101,7	103,2	101,5
Edukacja	3572,96	4195,38	3398,79
Education	104,6	99,2	106,1
Opieka zdrowotna i pomoc społeczna	3313,76	3459,16	2831,31
Human health and social work activities	102,5	102,3	103,6

¹ Z tytułu udziału w zysku do podziału i w nadwyżce bilansowej w spółdzielniach oraz dodatkowe wynagrodzenia roczne dla pracowników jednostek sfery budżetowej.

¹ From profit and balance surplus in co-operatives as well as annual extra wages and salaries for employees of budgetary sphere entities.

**TABL. 20. PRZECIĘTNE MIESIĘCZNE WYNAGRODZENIE W GOSPODARCE NARODOWEJ
WEDŁUG REGIONÓW I WOJEWÓDZTW W IV KWARTALE 2012 R.**
*AVERAGE MONTHLY WAGES AND SALARIES IN NATIONAL ECONOMY BY REGIONS AND VOIVODSHIPS
IN IV QUARTER OF 2012*

REGIONY REGIONS WOJEWÓDZTWA VOIVODSHIPS	Przeciętne miesięczne wynagrodzenia brutto w zł <i>Average monthly gross wages and salaries in zł</i>	
	ogółem <i>total</i>	w tym bez wypłat nagród rocznych ^a <i>of which excluding annual bonuses^a</i>
Region Centralny	4534,20	4529,33
Łódzkie	3628,03	3626,55
Mazowieckie	4768,43	4762,68
Region Południowy	4024,86	4023,30
Małopolskie	3632,63	3631,89
Śląskie	4274,46	4272,38
Region Wschodni	3431,44	3425,11
Lubelskie	3547,30	3529,08
Podkarpackie	3295,35	3294,24
Podlaskie	3477,54	3475,83
Świętokrzyskie	3446,31	3446,06
Region Północno-zachodni	3563,87	3562,55
Lubuskie	3386,49	3383,46
Wielkopolskie	3591,13	3590,39
Zachodniopomorskie	3598,62	3596,70
Region Południowo-zachodni	3794,05	3793,76
Dolnośląskie	3879,12	3878,95
Opolskie	3453,85	3453,09
Region Północny	3532,39	3528,36
Kujawsko-pomorskie	3328,95	3327,51
Pomorskie	3836,23	3830,69
Warmińsko-mazurskie	3287,38	3281,99

^a Z tytułu udziału w zysku do podziału i w nadwyżce bilansowej w spółdzielniach oraz dodatkowe wynagrodzenia roczne dla pracowników jednostek sfery budżetowej.

^a From profit and balance surplus in co-operatives as well as annual extra wages and salaries for employees of budgetary sphere entities.

**TABL. 21. PRZECIĘTNE MIESIĘCZNE WYNAGRODZENIE W GOSPODARCE NARODOWEJ
WEDŁUG REGIONÓW I WOJEWÓDZTW W I-IV KWARTALE 2012 R.**
*AVERAGE MONTHLY WAGES AND SALARIES IN NATIONAL ECONOMY BY REGIONS AND VOIVODSHIPS
IN I-IV QUARTERS OF 2012*

REGIONY REGIONS WOJEWÓDZTWA VOIVODSHIPS	Przeciętne miesięczne wynagrodzenia brutto w zł <i>Average monthly gross wages and salaries in zł</i>	
	ogółem <i>total</i>	w tym bez wypłat nagród rocznych ^a <i>of which excluding annual bonuses^a</i>
Region Centralny	4446,30	4399,49
Łódzkie	3484,66	3430,48
Mazowieckie	4696,19	4651,30
Region Południowy	3835,75	3777,02
Małopolskie	3579,14	3526,52
Śląskie	3998,81	3936,20
Region Wschodni	3354,24	3284,28
Lubelskie	3448,39	3373,04
Podkarpackie	3236,61	3173,78
Podlaskie	3401,29	3323,98
Świętokrzyskie	3371,26	3303,81
Region Północno-zachodni	3485,81	3433,59
Lubuskie	3276,06	3212,15
Wielkopolskie	3523,66	3479,95
Zachodniopomorskie	3510,91	3441,15
Region Południowo-zachodni	3719,04	3666,65
Dolnośląskie	3788,48	3740,34
Opolskie	3439,60	3370,14
Region Północny	3487,31	3426,83
Kujawsko-pomorskie	3285,48	3227,62
Pomorskie	3794,29	3736,62
Warmińsko-mazurskie	3233,56	3163,42

^a Z tytułu udziału w zysku do podziału i w nadwyżce bilansowej w spółdzielniach oraz dodatkowe wynagrodzenia roczne dla pracowników jednostek sfery budżetowej.

^a From profit and balance surplus in co-operatives as well as annual extra wages and salaries for employees of budgetary sphere entities.

**TABL. 22. WYNAGRODZENIA WEDŁUG SEKCJI GOSPODARKI NARODOWEJ
W I–IV KWARTALE 2012 R.
WAGES AND SALARIES BY SECTIONS OF NATIONAL ECONOMY IN I–IV QUARTERS OF 2012**

WYSZCZEGÓLNIENIE <i>SPECIFICATION</i> a – w mln złotych <i>in mln zloty</i> b – I–IV kw. (q.) 2011=100	Wynagrodzenia brutto <i>Gross wages and salaries</i>	
	ogółem <i>total</i>	w tym bez wypłat nagród rocznych ¹ <i>of which excluding annual bonuses¹</i>
O G Ó Ł E M a	381787,2	376284,1
TOTAL b	103,4	103,4
w tym: <i>of which:</i>		
SEKTOR PRZEDSIĘBIORSTW a	248248,4	247843,9
ENTERPRISE SECTOR b	103,5	103,5
Rolnictwo, leśnictwo, łowiectwo i rybactwo a	3651,8	3649,7
Agriculture, forestry and fishing b	107,0	107,0
Przemysł a	114490,1	114085,6
Industry b	103,3	103,3
górnictwo i wydobywanie a	13611,9	13402,7
mining and quarrying b	105,5	105,1
przetwórstwo przemysłowe a	85120,5	85019,0
manufacturing b	103,5	103,5
wytwarzanie i zaopatrywanie w energię elektryczną, gaz, parę wodną i gorącą wodę ^Δ a	10212,5	10174,9
electricity, gas, steam and air conditioning supply b	98,5	99,3
dostawa wody; gospodarowanie ściekami i odpadami; rekultywacja ^Δ a	5545,3	5488,9
water supply; sewerage, waste management and remediation activities b	103,3	103,5
Budownictwo a	21684,1	21678,7
Construction b	102,0	102,1
Handel; naprawa pojazdów samochodowych ^Δ a	45037,4	45029,6
Trade; repair of motor vehicles ^Δ b	102,8	102,8
Transport i gospodarka magazynowa a	20617,0	20577,3
Transportation and storage b	105,2	105,3
Zakwaterowanie i gastronomia ^Δ a	3664,8	3647,1
Accommodation and catering ^Δ b	99,0	99,0
Informacja i komunikacja a	13421,8	13417,4
Information and communication b	104,7	104,7
Działalność finansowa i ubezpieczeniowa a	19920,1	19888,0
Financial and insurance activities b	104,1	104,1
Obsługa rynku nieruchomości ^Δ a	5399,5	5344,7
Real estate activities b	101,5	101,5
Działalność profesjonalna, naukowa i techniczna a	14870,3	14812,6
Professional, scientific and technical activities b	106,1	106,1
Administrowanie i działalność wspierająca ^Δ a	9311,4	9302,2
Administrative and support service activities b	106,1	106,1
Administracja publiczna i obrona narodowa; obowiązkowe zabezpieczenia społeczne i zdrowotne ^Δ a	33070,7	31057,2
Public administration and defence; compulsory social security b	101,6	101,5
Edukacja a	46483,8	44051,4
Education b	105,3	105,2
Opieka zdrowotna i pomoc społeczna a	25183,1	24827,1
Human health and social work activities b	101,5	101,5

¹ Z tytułu udziału w zysku do podziału i w nadwyżce bilansowej w spółdzielniach oraz dodatkowe wynagrodzenia roczne dla pracowników jednostek sfery budżetowej.

¹ From profit and balance surplus in co-operatives as well as annual extra wages and salaries for employees of budgetary sphere entities.

TABL. 23. ZALEGŁOŚCI W WYPŁACIE WYNAGRODZEŃ WEDŁUG SEKCJI GOSPODARKI NARODOWEJ W KOŃCU 2012 R.¹
BACK PAY BY SECTION OF NATIONAL ECONOMY AS OF THE END OF 2012¹

WYSZCZEGÓLNIENIE SPECIFICATION	Liczba jednostek, w których wystąpiły zaległości Number of economic units, in which back pays were not paid	Przeciętne zatrudnienie Average paid employment	Liczba osób wobec, których wystąpiły zaległości w wypłacie Number of persons who must receive back pay	Wysokość zaległości przypadająca na jednego pracownika w zł Back pay per employee in zł
a - stan w dniu 31 grudnia 2012 a - as of 31 December 2012 b - stan w dniu 31 grudnia 2011=100 b - as of 31 December 2011=100				
OGÓŁEM a	997	59347	29817	5147
TOTAL b	107,1	112,5	147,1	119,8
w tym: of which:				
Rolnictwo, leśnictwo, łowiectwo i rybactwo a	31	260	145	6688
Agriculture, hunting and forestry b	100,0	121,6	114,2	72,4
Przemysł a	267	19087	10425	5533
Industry b	123,6	123,3	155,4	155,7
górnictwo i wydobywanie a	5	808	705	14283
mining and quarrying b	166,7	225,8	1236,8	75,4
przetwórstwo przemysłowe a	245	17921	9505	4821
manufacturing b	123,7	121,4	147,5	140,3
wytwarzanie i zaopatrywanie w energię elektryczną, gaz, parę wodną i gorącą wodę ^Δ a	3	42	24	5900
electricity, gas, steam and air conditioning supply b	300,0	125,8	160,0	2332,0
dostawa wody; gospodarowanie ściekami i odpadami; rekultywacja ^Δ a	14	316	191	8610
water supply; sewerage, waste management and remediation activities b	100,0	94,5	97,9	270,6
Budownictwo a	115	6905	4923	6368
Construction b	123,7	174,1	302,4	144,0
Handel; naprawa pojazdów samochodowych ^Δ a	129	4186	1576	4945
Trade; repair of motor vehicles ^Δ b	108,4	113,9	88,9	167,8
Transport i gospodarka magazynowa a	44	2762	1261	4840
Transportation and storage b	89,8	71,0	84,5	100,9
Zakwaterowanie i gastronomia ^Δ a	20	2970	852	1005
Accommodation and catering ^Δ b	133,3	990,0	529,2	27,5
Informacja i komunikacja a	28	2240	1015	3329
Information and communication b	112,0	181,4	463,5	49,9
Działalność finansowa i ubezpieczeniowa a	7	125	22	11373
Financial and insurance activities b	175,0	152,9	91,7	214,1
Obsługa rynku nieruchomości ^Δ a	25	906	426	3919
Real estate activities b	92,6	131,5	114,5	71,7
Działalność profesjonalna, naukowa i techniczna a	57	1467	714	7511
Professional, scientific and technical activities b	95,0	77,5	77,9	147,2
Administrowanie i działalność wspierająca ^Δ a	24	1571	896	3703
Administrative and support service activities b	114,3	170,9	174,3	72,2
Administracja publiczna i obrona narodowa; obowiązkowe zabezpieczenia społeczne a	26	1859	442	2166
Public administration and defence; compulsory social security b	123,8	79,9	203,7	159,8
Edukacja a	159	9002	4152	3479
Education b	91,4	106,1	116,6	104,6
Opieka zdrowotna i pomoc społeczna a	31	5379	2707	3993
Human health and social work activities b	81,6	79,3	137,5	107,6

¹ Bez podmiotów gospodarczych o liczbie pracujących do 9 osób – patrz uwaga na str. 8, pkt 3.

¹ Excluding economic entities employing up to 9 persons – see note on page 12, item 3.

TABL. 24. PRZECIĘTNE ZATRUDNIENIE ORAZ PRZECIĘTNE MIESIĘCZNE WYNAGRODZENIE BRUTTO WEDŁUG SEKCJI I DZIAŁÓW GOSPODARKI NARODOWEJ W I–IV KWARTALE 2012 R. ^a
AVERAGE PAID EMPLOYMENT AND AVERAGE MONTHLY GROSS WAGES AND SALARIES BY SECTIONS AND DIVISIONS OF NATIONAL ECONOMY IN I–IV QUARTERS OF 2012 ^a

WYSZCZEGÓLNIENIE SPECIFICATION		Przeciętne zatrudnienie Average paid employment		Przeciętne miesięczne wynagrodzenie brutto Average monthly gross wages and salaries	
		w tys. in thous.	I–IV kw. I–IV q. 2011=100	w zł in zł	I–IV kw. I–IV q. 2011=100
A	Rolnictwo, leśnictwo, łowiectwo i rybactwo	70,6	99,5	4307,82	107,5
	<i>Agriculture, hunting and fishing</i>				
	Przemysł	2490,2	99,0	3831,43	104,3
	<i>Industry</i>				
B	Górnictwo i wydobywanie	170,7	101,7	6646,88	103,8
	<i>Mining and quarrying</i>				
05	w tym wydobywanie węgla kamiennego i węgla brunatnego (lignitu)	122,0	100,4	6782,31	105,8
	<i>of which mining of coal and lignite</i>				
C	Przetwórstwo przemysłowe	2046,6	99,1	3466,01	104,4
	<i>Manufacturing</i>				
	w tym: of which:				
10	Produkcja artykułów spożywczych	361,7	96,4	3021,92	102,4
	<i>Manufacture of food products</i>				
12	Produkcja wyrobów tytoniowych	5,3	99,6	5830,01	101,7
	<i>Manufacture of tobacco products</i>				
13	Produkcja wyrobów tekstylnych	40,3	94,1	2539,55	103,9
	<i>Manufacture of textiles</i>				
14	Produkcja odzieży	82,0	91,2	2020,67	105,5
	<i>Manufacture of wearing apparel</i>				
15	Produkcja skór i wyrobów ze skór wyprawionych	21,1	98,4	2224,84	103,9
	<i>Manufacture of leather and related products</i>				
16	Produkcja wyrobów z drewna oraz z korka z wyłączeniem mebli, produkcja wyrobów ze słomy i materiałów używanych do wyplatania	87,2	96,7	2670,08	105,1
	<i>Manufacture of wood and of products of wood and cork, except furniture; manufacture of articles of straw and plaiting materials</i>				
17	Produkcja papieru i wyrobów z papieru	49,4	100,3	3905,29	105,8
	<i>Manufacture of paper and paper products</i>				
18	Poligrafia i reprodukcja zapisanych nośników informacji	32,3	103,1	4010,09	104,0
	<i>Printing and reproduction of recorded media</i>				
19	Wytwarzanie i przetwarzanie koksu i produktów rafinacji ropy naftowej	13,0	98,0	7173,56	104,0
	<i>Manufacture of coke and refined petroleum products</i>				

^a Bez podmiotów gospodarczych o liczbie pracujących do 9 osób – patrz uwaga na str. 8, pkt 3.

^a Excluding economic entities employing up to 9 persons – see note on page 12, item 3.

TABL. 24. PRZECIĘTNE ZATRUDNIENIE ORAZ PRZECIĘTNE MIESIĘCZNE WYNAGRODZENIE BRUTTO WEDŁUG SEKCJI I DZIAŁÓW GOSPODARKI NARODOWEJ W I-IV KWARTALE 2012 R. ^a (cd.)
AVERAGE PAID EMPLOYMENT AND AVERAGE MONTHLY GROSS WAGES AND SALARIES BY SECTIONS AND DIVISIONS OF NATIONAL ECONOMY IN I-IV QUARTERS OF 2012 ^a (cont.)

WYSZCZEGÓLNIENIE SPECIFICATION		Przeciętne zatrudnienie <i>Average paid employment</i>		Przeciętne miesięczne wynagrodzenie brutto <i>Average monthly gross wages and salaries</i>	
		w tys. <i>in thous.</i>	I-IV kw. <i>I-IV q.</i> 2011=100	w zł <i>in zł</i>	I-IV kw. <i>I-IV q.</i> 2011=100
20	Produkcja chemikaliów i wyrobów chemicznych <i>Manufacture of chemicals and chemical products</i>	70,7	100,5	4490,83	105,7
21	Produkcja wyrobów farmaceutycznych ^Δ <i>Manufacture of pharmaceutical products ^Δ</i>	21,2	97,0	5359,76	101,2
22	Produkcja wyrobów z gumy i z tworzyw sztucznych <i>Manufacture of rubber and plastic products</i>	154,7	101,1	3391,55	104,3
23	Produkcja wyrobów z pozostałych mineralnych surowców niemetalicznych <i>Manufacture of other non-metallic mineral products</i>	112,3	101,2	3700,55	102,3
24	Produkcja metali <i>Manufacture of basic metals</i>	60,9	100,1	4180,61	104,0
25	Produkcja metalowych wyrobów gotowych z wyłączeniem maszyn i urządzeń <i>Manufacture of fabricated metal products, except machinery and equipment</i>	226,4	103,0	3455,44	104,6
26	Produkcja komputerów, wyrobów elektronicznych i optycznych <i>Manufacture of computer, electronic and optical products</i>	53,5	97,4	3389,62	102,7
27	Produkcja urządzeń elektrycznych <i>Manufacture of electrical equipment</i>	89,6	101,0	3754,91	106,7
28	Produkcja maszyn i urządzeń, gdzie indziej niesklasyfikowana <i>Manufacture of machinery and equipment not elsewhere classified</i>	115,6	100,9	3912,87	105,6
29	Produkcja pojazdów samochodowych, przyczep i naczep, z wyłączeniem motocykli <i>Manufacture of motor vehicles, trailers and semi-trailers</i>	153,4	102,5	3866,56	102,6
30	Produkcja pozostałego sprzętu transportowego <i>Manufacture of other transport equipment</i>	41,3	100,3	4114,06	107,6
31	Produkcja mebli <i>Manufacture of furniture</i>	126,7	95,6	2668,57	103,8
D	Wytwarzanie i zaopatrywanie w energię elektryczną, gaz, parę wodną i gorącą wodę ^Δ <i>Electricity, gas, steam and air conditioning supply</i>	144,4	94,1	5894,68	104,8

^a Bez podmiotów gospodarczych o liczbie pracujących do 9 osób – patrz uwaga na str. 8, pkt 3.

^a Excluding economic entities employing up to 9 persons – see note on page 12, item 3.

TABL. 24. PRZECIĘTNE ZATRUDNIENIE ORAZ PRZECIĘTNE MIESIĘCZNE WYNAGRODZENIE BRUTTO WEDŁUG SEKCJI I DZIAŁÓW GOSPODARKI NARODOWEJ W W I-IV KWARTALE 2012 R. ^a (cd.)
AVERAGE PAID EMPLOYMENT AND AVERAGE MONTHLY GROSS WAGES AND SALARIES BY SECTIONS AND DIVISIONS OF NATIONAL ECONOMY IN I-IV QUARTERS OF 2012 ^a (cont.)

WYSZCZEGÓLNIENIE SPECIFICATION		Przeciętne zatrudnienie Average paid employment		Przeciętne miesięczne wynagrodzenie brutto Average monthly gross wages and salaries	
		w tys. in thous.	I-IV kw. I-IV q. 2011=100	w zł in zł	I-IV kw. I-IV q. 2011=100
E	Dostawa wody; gospodarowanie ściekami i odpadami; rekultywacja ^Δ	128,6	99,9	3594,31	103,4
	<i>Water supply; sewerage, waste management and remediation activities</i>				
36	Pobór, uzdatnianie i dostarczanie wody	42,2	98,3	3718,28	104,8
	<i>Water collection, treatment and supply</i>				
38	Gospodarka odpadami; odzysk surowców ^Δ ...	51,9	101,8	3332,25	101,6
	<i>Waste collection, treatment and disposal activities materials recovery</i>				
F	Budownictwo	488,1	102,1	3702,19	100,0
	<i>Construction</i>				
41	Budowa budynków ^Δ	191,4	100,1	3566,68	99,4
	<i>Construction of buildings</i>				
42	Roboty związane z budową obiektów inżynierii lądowej i wodnej	152,0	102,8	3943,44	100,2
	<i>Civil engineering</i>				
43	Roboty budowlane specjalistyczne	144,7	104,1	3627,99	100,3
	<i>Specialised construction activities</i>				
G	Handel; naprawa pojazdów samochodowych ^Δ	1121,9	100,4	3345,19	102,4
	<i>Trade; repair of motor vehicles^Δ</i>				
45	Handel hurtowy i detaliczny pojazdami samochodowymi; naprawa pojazdów samochodowych	95,5	95,5	3772,44	105,5
	<i>Wholesale and retail trade and repair of motor vehicles and motorcycles</i>				
46	Handel hurtowy, z wyłączeniem handlu pojazdami samochodowymi	441,3	101,4	4186,37	101,4
	<i>Wholesale trade, except of motor vehicles and motorcycles</i>				
47	Handel detaliczny z wyłączeniem handlu detalicznego pojazdami samochodowymi ..	585,1	100,5	2640,90	102,8
	<i>Retail trade, except of motor vehicles and motorcycles</i>				
H	Transport i gospodarka magazynowa	486,2	102,2	3533,50	102,9
	<i>Transportation and storage</i>				
	w tym: of which:				
49	Transport lądowy oraz transport rurociągowy	278,1	103,6	3344,41	102,0
	<i>Land transport and transport via pipelines</i>				

^a Bez podmiotów gospodarczych o liczbie pracujących do 9 osób – patrz uwaga na str. 8, pkt 3.

^a Excluding economic entities employing up to 9 persons – see note on page 12, item 3.

TABL. 24. PRZECIĘTNE ZATRUDNIENIE ORAZ PRZECIĘTNE MIESIĘCZNE WYNAGRODZENIE BRUTTO WEDŁUG SEKCJI I DZIAŁÓW GOSPODARKI NARODOWEJ W W I-IV KWARTALE 2012 R. ^a (dok.)
AVERAGE PAID EMPLOYMENT AND AVERAGE MONTHLY GROSS WAGES AND SALARIES BY SECTIONS AND DIVISIONS OF NATIONAL ECONOMY IN I-IV QUARTERS OF 2012 ^a (cont.)

WYSZCZEGÓLNIENIE SPECIFICATION		Przeciętne zatrudnienie Average paid employment		Przeciętne miesięczne wynagrodzenie brutto Average monthly gross wages and salaries	
		w tys. in thous.	I-IV kw. I-IV q. 2011=100	w zł in zł	I-IV kw. I-IV q. 2011=100
50	Transport wodny Water transport	2,3	100,7	6250,62	103,9
I	Zakwaterowanie i gastronomia ^Δ Accommodation and catering ^Δ	119,2	96,2	2561,47	102,9
J	Informacja i komunikacja Information and communication	172,8	104,2	6473,75	100,5
K	Działalność finansowa i ubezpieczeniowa .. Financial and insurance activities	265,7	100,8	6248,59	103,3
	w tym: of which:				
64	Finansowa działalność usługowa, z wyłączeniem ubezpieczeń i funduszy emerytalnych Financial service activities, except insurance and pension funding	211,2	101,2	6094,72	102,6
65	Ubezpieczenia, reasekuracja oraz fundusze emerytalne, z wyłączeniem obowiązkowego ubezpieczenia społecznego Insurance, reinsurance and pension funding except compulsory social security	29,9	101,2	7105,18	107,6
L	Obsługa rynku nieruchomości ^Δ Real estate activities	116,0	97,2	3877,96	104,4
M	Działalność profesjonalna, naukowa i techniczna Professional, scientific and technical activities	236,4	103,7	5242,55	102,4
N	Administrowanie i działalność wspierająca ^Δ Administrative and support service activities	311,7	98,9	2489,01	107,3
O	Administracja publiczna i obrona narodowa; obowiązkowe zabezpieczenia społeczne Public administration and defence; compulsory social security	627,0	99,9	4395,47	101,7
P	Edukacja Education	1027,4	100,6	3770,25	104,7
Q	Opieka zdrowotna i pomoc społeczna Human health and social work activities	624,3	99,0	3361,28	102,5

^a Bez podmiotów gospodarczych o liczbie pracujących do 9 osób – patrz uwaga na str. 8, pkt 3.

^a Excluding economic entities employing up to 9 persons – see note on page 12, item 3.

TABL. 25. PRZECIĘTNE ZATRUDNIENIE ORAZ PRZECIĘTNE MIESIĘCZNE WYNAGRODZENIA BRUTTO W SFERZE BUDŻETOWEJ WEDŁUG SEKCJI GOSPODARKI NARODOWEJ W I–IV KWARTALE 2012 R.

AVERAGE PAID EMPLOYMENT AND AVERAGE MONTHLY GROSS WAGES AND SALARIES IN BUDGETARY SPHERE BY SECTIONS OF NATIONAL ECONOMY IN I–IV QUARTERS OF 2012

WYSZCZEGÓLNIENIE <i>SPECIFICATION</i>	Przeciętne zatrudnienie <i>Average paid employment</i>	Przeciętne miesięczne wynagrodzenie brutto w zł <i>Average monthly gross wages and salaries in zł</i>
OGÓŁEM TOTAL	1598469	3851,77
sfera państwowa <i>public sphere</i>	337823	4748,22
sfera samorządowa <i>self-government sphere</i>	1260646	3611,54
w tym: <i>of which:</i>		
Rolnictwo, leśnictwo, łowiectwo i rybactwo <i>Agriculture, hunting and forestry</i>	251	4331,27
sfera państwowa <i>public sphere</i>	x	x
sfera samorządowa <i>self-government sphere</i>	x	x
Przetwórstwo przemysłowe <i>Manufacturing</i>	357	2941,92
sfera państwowa <i>public sphere</i>	x	x
sfera samorządowa <i>self-government sphere</i>	x	x
Wytwarzanie i zaopatrywanie w energię elektryczną, gaz, parę wodną i gorącą wodę ^Δ <i>Electricity, gas, steam and air conditioning supply</i>	329	3160,76
sfera państwowa <i>public sphere</i>	—	—
sfera samorządowa <i>self-government sphere</i>	329	3160,76
Dostawa wody; gospodarowanie ściekami i odpadami; rekultywacja ^Δ <i>Water supply; sewerage, waste management and remediation activities</i>	18072	3106,50
sfera państwowa <i>public sphere</i>	—	—
sfera samorządowa <i>self-government sphere</i>	18072	3106,50
Budownictwo <i>Construction</i>	991	4890,46
sfera państwowa <i>public sphere</i>	—	—
sfera samorządowa <i>self-government sphere</i>	991	4890,46
Transport i gospodarka magazynowa <i>Transportation and storage</i>	4276	4051,59
sfera państwowa <i>public sphere</i>	339	4189,95
sfera samorządowa <i>self-government sphere</i>	3937	4039,67
Zakwaterowanie i gastronomia ^Δ <i>Accommodation and catering^Δ</i>	6731	3043,71
sfera państwowa <i>public sphere</i>	482	3174,41
sfera samorządowa <i>self-government sphere</i>	6249	3033,63

TABL. 25. PRZECIĘTNE ZATRUDNIENIE ORAZ PRZECIĘTNE MIESIĘCZNE WYNAGRODZENIA BRUTTO W SFERZE BUDŻETOWEJ WEDŁUG SEKCJI GOSPODARKI NARODOWEJ W I-IV KWARTALE 2012 R. (dok.)
AVERAGE PAID EMPLOYMENT AND AVERAGE MONTHLY GROSS WAGES AND SALARIES IN BUDGETARY SPHERE BY SECTIONS OF NATIONAL ECONOMY IN I-IV QUARTERS OF 2012 (cont.)

WYSZCZEGÓLNIENIE SPECIFICATION	Przeciętne zatrudnienie Average paid employment	Przeciętne miesięczne wynagrodzenie brutto w zł Average monthly gross wages and salaries in zł
Obsługa rynku nieruchomości ^Δ <i>Real estate activities</i>	17057	3597,85
sfera państwowa <i>public sphere</i>	2050	3116,30
sfera samorządowa <i>self-government sphere</i>	15007	3663,64
Działalność profesjonalna, naukowa i techniczna <i>Financial intermediation</i>	14152	4038,47
sfera państwowa <i>public sphere</i>	1656	4947,74
sfera samorządowa <i>self-government sphere</i>	12496	3917,97
Administracja publiczna i obrona narodowa; obowiązkowe zabezpieczenia społeczne <i>Public administration and defence; compulsory social security</i>	558799	4423,98
sfera państwowa <i>public sphere</i>	302585	4869,85
sfera samorządowa <i>self-government sphere</i>	256214	3897,41
Edukacja <i>Education</i>	802782	3651,28
sfera państwowa <i>public sphere</i>	19349	3784,39
sfera samorządowa <i>self-government sphere</i>	783433	3647,99
Opieka zdrowotna i pomoc społeczna <i>Human health and social work activities</i>	144587	3035,40
sfera państwowa <i>public sphere</i>	6998	3392,48
sfera samorządowa <i>self-government sphere</i>	137589	3017,24
Działalność związana z kulturą, rozrywką i rekreacją <i>Arts, entertainment and recreation</i>	24809	3063,55
sfera państwowa <i>public sphere</i>	2435	3440,89
sfera samorządowa <i>self-government sphere</i>	22374	3022,49
Pozostała działalność usługowa <i>Other service activities</i>	832	3724,86
sfera państwowa <i>public sphere</i>	x	x
sfera samorządowa <i>self-government sphere</i>	x	x

TABL. 26. PRACUJĄCY, PRZECIĘTNE ZATRUDNIENIE ORAZ PRZECIĘTNE MIESIĘCZNE WYNAGRODZENIA BRUTTO W ADMINISTRACJI PUBLICZNEJ W 2012 R.
EMPLOYED PERSONS, AVERAGE PAID EMPLOYMENT AND AVERAGE MONTHLY GROSS WAGES AND SALARIES IN PUBLIC ADMINISTRATION IN 2012

WYSZCZEGÓLNIENIE <i>SPECIFICATION</i>	Pracujący stan w dniu 31 grudnia 2012 <i>Employed persons as of 31 December 2012</i>	Przeciętne zatrudnienie <i>Average paid employment</i>	Przeciętne miesięczne wynagrodzenia brutto w zł <i>Average monthly gross wages and salaries in zł</i>
ADMINISTRACJA PUBLICZNA PUBLIC ADMINISTRATION	436131	430798	4262,88
Administracja państwowa	182924	181222	4752,07
<i>State administration</i>			
w tym: <i>of which:</i>			
naczelne i centralne organy administracji	132541	131251	4985,13
<i>principle and central organs of administration</i>			
urzędy wojewódzkie	11295	11227	3899,63
<i>voivodship offices</i>			
Administracja samorządu terytorialnego	252210	248579	3902,83
<i>Local self-government administration</i>			
gminy i miasta na prawach powiatu	168969	166209	3975,92
<i>gminas and cities with powiat status</i>			
w tym urzędy miast na prawach powiatu	44539	44075	4519,66
<i>of which offices of cities with powiat status</i>			
powiaty	57591	57046	3465,49
<i>powiats</i>			
województwa	25650	25324	4408,64
<i>voivodships</i>			
w tym urzędy marszałkowskie	14067	13880	4502,63
<i>of which marshals' offices</i>			
Samorządowe kolegia odwoławcze	997	997	6166,44
<i>Self-government appeal councils</i>			

**TABL. 27. PRZECIĘTNE ZATRUDNIENIE ORAZ PRZECIĘTNE MIESIĘCZNE WYNAGRODZENIA
BRUTTO W ADMINISTRACJI PUBLICZNEJ WEDŁUG WOJEWÓDZTW W 2012 R.**
*AVERAGE PAID EMPLOYMENT AND AVERAGE MONTHLY GROSS WAGES AND SALARIES IN PUBLIC
ADMINISTRATION BY VOIVODSHIPS IN 2012*

WYSZCZEGÓLNIENIE <i>SPECIFICATION</i>	Przeciętne zatrudnienie <i>Average paid employment</i>	Przeciętne miesięczne wynagrodzenia brutto w zł <i>Average monthly gross wages and salaries in zł</i>
P O L S K A P O L A N D		
Administracja publiczna <i>Public administration</i>	430798	4262,88
w tym: <i>of which:</i>		
Administracja państwowa <i>State administration</i>	181222	4752,07
Administracja samorządu terytorialnego <i>Local self-government administration</i>	248579	3902,83
gminy i miasta na prawach powiatu <i>gminas and cities with powiat status</i>	166209	3975,92
powiaty <i>powiats</i>	57046	3465,49
województwa <i>voivodships</i>	25324	4408,64
Dolnośląskie		
Administracja publiczna <i>Public administration</i>	29885	4175,71
w tym: <i>of which:</i>		
Administracja państwowa <i>State administration</i>	10427	4286,11
Administracja samorządu terytorialnego <i>Local self-government administration</i>	19384	4108,72
gminy i miasta na prawach powiatu <i>gminas and cities with powiat status</i>	12836	4215,35
powiaty <i>powiats</i>	4686	3510,28
województwa <i>voivodships</i>	1862	4879,76

**TABL. 27. PRZECIĘTNE ZATRUDNIENIE ORAZ PRZECIĘTNE MIESIĘCZNE WYNAGRODZENIA
BRUTTO W ADMINISTRACJI PUBLICZNEJ WEDŁUG WOJEWÓDZTW W 2012 R. (cd.)**
**AVERAGE PAID EMPLOYMENT AND AVERAGE MONTHLY GROSS WAGES AND SALARIES IN PUBLIC
ADMINISTRATION BY VOIVODSHIPS IN 2012 (cont.)**

WYSZCZEGÓLNIENIE SPECIFICATION	Przeciętne zatrudnienie Average paid employment	Przeciętne miesięczne wynagrodzenia brutto w zł Average monthly gross wages and salaries in zł
Kujawsko-pomorskie		
Administracja publiczna <i>Public administration</i>	20856	3719,34
w tym: of which:		
Administracja państwowa <i>State administration</i>	6655	4164,68
Administracja samorządu terytorialnego <i>Local self-government administration</i>	14147	3497,91
gminy i miasta na prawach powiatu <i>gminas and cities with powiat status</i>	9582	3509,37
powiaty <i>powiats</i>	3127	3340,82
województwa <i>voivodships</i>	1438	3763,53
Lubelskie		
Administracja publiczna <i>Public administration</i>	22828	3880,91
w tym: of which:		
Administracja państwowa <i>State administration</i>	7749	4381,45
Administracja samorządu terytorialnego <i>Local self-government administration</i>	15024	3613,33
gminy i miasta na prawach powiatu <i>gminas and cities with powiat status</i>	9517	3667,43
powiaty <i>powiats</i>	3662	3245,95
województwa <i>voivodships</i>	1845	4063,74

**TABL. 27. PRZECIĘTNE ZATRUDNIENIE ORAZ PRZECIĘTNE MIESIĘCZNE WYNAGRODZENIA
BRUTTO W ADMINISTRACJI PUBLICZNEJ WEDŁUG WOJEWÓDZTW W 2012 R. (cd.)**
**AVERAGE PAID EMPLOYMENT AND AVERAGE MONTHLY GROSS WAGES AND SALARIES IN PUBLIC
ADMINISTRATION BY VOIVODSHIPS IN 2012 (cont.)**

WYSZCZEGÓLNIENIE SPECIFICATION	Przeciętne zatrudnienie <i>Average paid employment</i>	Przeciętne miesięczne wynagrodzenia brutto w zł <i>Average monthly gross wages and salaries in zł</i>
Lubuskie		
Administracja publiczna <i>Public administration</i>	11591	3964,41
w tym: <i>of which:</i>		
Administracja państwowa <i>State administration</i>	4203	4279,64
Administracja samorządu terytorialnego <i>Local self-government administration</i>	7345	3774,20
gminy i miasta na prawach powiatu <i>gminas and cities with powiat status</i>	4566	3797,16
powiaty <i>powiats</i>	1665	3370,43
województwa <i>voivodships</i>	1114	4283,99
Łódzkie		
Administracja publiczna <i>Public administration</i>	25822	3797,60
w tym: <i>of which:</i>		
Administracja państwowa <i>State administration</i>	8772	4162,73
Administracja samorządu terytorialnego <i>Local self-government administration</i>	16977	3598,25
gminy i miasta na prawach powiatu <i>gminas and cities with powiat status</i>	11375	3642,33
powiaty <i>powiats</i>	3915	3107,89
województwa <i>voivodships</i>	1687	4439,03

**TABL. 27. PRZECIĘTNE ZATRUDNIENIE ORAZ PRZECIĘTNE MIESIĘCZNE WYNAGRODZENIA
BRUTTO W ADMINISTRACJI PUBLICZNEJ WEDŁUG WOJEWÓDZTW W 2012 R. (cd.)**
**AVERAGE PAID EMPLOYMENT AND AVERAGE MONTHLY GROSS WAGES AND SALARIES IN PUBLIC
ADMINISTRATION BY VOIVODSHIPS IN 2012 (cont.)**

WYSZCZEGÓLNIENIE SPECIFICATION	Przeciętne zatrudnienie Average paid employment	Przeciętne miesięczne wynagrodzenia brutto w zł Average monthly gross wages and salaries in zł
Małopolskie		
Administracja publiczna Public administration	29500	4072,81
w tym: of which:		
Administracja państwowa State administration	10304	4303,64
Administracja samorządu terytorialnego Local self-government administration	19114	3938,30
gminy i miasta na prawach powiatu gminas and cities with powiat status	12607	4059,23
powiaty powiats	4565	3438,02
województwa voivodships	1942	4329,60
Mazowieckie		
Administracja publiczna Public administration	101143	5231,16
w tym: of which:		
Administracja państwowa State administration	67307	5566,99
Administracja samorządu terytorialnego Local self-government administration	33697	4579,04
gminy i miasta na prawach powiatu gminas and cities with powiat status	24094	4771,59
powiaty powiats	6700	3792,02
województwa voivodships	2903	4795,86

**TABL. 27. PRZECIĘTNE ZATRUDNIENIE ORAZ PRZECIĘTNE MIESIĘCZNE WYNAGRODZENIA
BRUTTO W ADMINISTRACJI PUBLICZNEJ WEDŁUG WOJEWÓDZTW W 2012 R. (cd.)**
**AVERAGE PAID EMPLOYMENT AND AVERAGE MONTHLY GROSS WAGES AND SALARIES IN PUBLIC
ADMINISTRATION BY VOIVODSHIPS IN 2012 (cont.)**

WYSZCZEGÓLNIENIE SPECIFICATION	Przeciętne zatrudnienie <i>Average paid employment</i>	Przeciętne miesięczne wynagrodzenia brutto w zł <i>Average monthly gross wages and salaries in zł</i>
Opolskie		
Administracja publiczna <i>Public administration</i>	10279	3995,02
w tym: <i>of which:</i>		
Administracja państwowa <i>State administration</i>	3385	4149,31
Administracja samorządu terytorialnego <i>Local self-government administration</i>	6870	3910,66
gminy i miasta na prawach powiatu <i>gminas and cities with powiat status</i>	4069	4007,17
powiaty <i>powiats</i>	1774	3507,50
województwa <i>voivodships</i>	1027	4224,68
Podkarpackie		
Administracja publiczna <i>Public administration</i>	21359	3815,07
w tym: <i>of which:</i>		
Administracja państwowa <i>State administration</i>	7204	4163,18
Administracja samorządu terytorialnego <i>Local self-government administration</i>	14103	3626,06
gminy i miasta na prawach powiatu <i>gminas and cities with powiat status</i>	8958	3566,59
powiaty <i>powiats</i>	3650	3444,78
województwa <i>voivodships</i>	1495	4424,99

TABL. 27. PRZECIĘTNE ZATRUDNIENIE ORAZ PRZECIĘTNE MIESIĘCZNE WYNAGRODZENIA BRUTTO W ADMINISTRACJI PUBLICZNEJ WEDŁUG WOJEWÓDZTW W 2012 R. (cd.)
AVERAGE PAID EMPLOYMENT AND AVERAGE MONTHLY GROSS WAGES AND SALARIES IN PUBLIC ADMINISTRATION BY VOIVODSHIPS IN 2012 (cont.)

WYSZCZEGÓLNIENIE SPECIFICATION	Przeciętne zatrudnienie Average paid employment	Przeciętne miesięczne wynagrodzenia brutto w zł Average monthly gross wages and salaries in zł
Podlaskie		
Administracja publiczna <i>Public administration</i>	13596	3972,51
w tym: of which:		
Administracja państwowa <i>State administration</i>	5098	4386,89
Administracja samorządu terytorialnego <i>Local self-government administration</i>	8461	3710,70
gminy i miasta na prawach powiatu <i>gminas and cities with powiat status</i>	5462	3666,94
powiaty <i>powiats</i>	1882	3574,67
województwa <i>voivodships</i>	1117	4157,62
Pomorskie		
Administracja publiczna <i>Public administration</i>	22475	4117,25
w tym: of which:		
Administracja państwowa <i>State administration</i>	8869	4342,88
Administracja samorządu terytorialnego <i>Local self-government administration</i>	13557	3962,51
gminy i miasta na prawach powiatu <i>gminas and cities with powiat status</i>	9237	4067,45
powiaty <i>powiats</i>	2954	3464,00
województwa <i>voivodships</i>	1366	4327,77

**TABL. 27. PRZECIĘTNE ZATRUDNIENIE ORAZ PRZECIĘTNE MIESIĘCZNE WYNAGRODZENIA
BRUTTO W ADMINISTRACJI PUBLICZNEJ WEDŁUG WOJEWÓDZTW W 2012 R. (cd.)**
**AVERAGE PAID EMPLOYMENT AND AVERAGE MONTHLY GROSS WAGES AND SALARIES IN PUBLIC
ADMINISTRATION BY VOIVODSHIPS IN 2012 (cont.)**

WYSZCZEGÓLNIENIE SPECIFICATION	Przeciętne zatrudnienie <i>Average paid employment</i>	Przeciętne miesięczne wynagrodzenia brutto w zł <i>Average monthly gross wages and salaries in zł</i>
Śląskie		
Administracja publiczna <i>Public administration</i>	38880	4134,79
w tym: <i>of which:</i>		
Administracja państwowa <i>State administration</i>	13261	4451,77
Administracja samorządu terytorialnego <i>Local self-government administration</i>	25512	3962,53
gminy i miasta na prawach powiatu <i>gminas and cities with powiat status</i>	18799	4056,18
powiaty <i>powiats</i>	4927	3364,92
województwa <i>voivodships</i>	1786	4627,65
Świętokrzyskie		
Administracja publiczna <i>Public administration</i>	13483	3764,22
w tym: <i>of which:</i>		
Administracja państwowa <i>State administration</i>	3707	4064,64
Administracja samorządu terytorialnego <i>Local self-government administration</i>	9747	3641,91
gminy i miasta na prawach powiatu <i>gminas and cities with powiat status</i>	6205	3534,02
powiaty <i>powiats</i>	2525	3525,63
województwa <i>voivodships</i>	1017	4588,85

**TABL. 27. PRZECIĘTNE ZATRUDNIENIE ORAZ PRZECIĘTNE MIESIĘCZNE WYNAGRODZENIA
BRUTTO W ADMINISTRACJI PUBLICZNEJ WEDŁUG WOJEWÓDZTW W 2012 R. (cd.)**
*AVERAGE PAID EMPLOYMENT AND AVERAGE MONTHLY GROSS WAGES AND SALARIES IN PUBLIC
ADMINISTRATION BY VOIVODSHIPS IN 2012 (cont.)*

WYSZCZEGÓLNIENIE <i>SPECIFICATION</i>	Przeciętne zatrudnienie <i>Average paid employment</i>	Przeciętne miesięczne wynagrodzenia brutto w zł <i>Average monthly gross wages and salaries in zł</i>
Warmińsko-mazurskie		
Administracja publiczna <i>Public administration</i>	16832	3760,92
w tym: <i>of which:</i>		
Administracja państwowa <i>State administration</i>	5508	4212,33
Administracja samorządu terytorialnego <i>Local self-government administration</i>	11277	3530,54
gminy i miasta na prawach powiatu <i>gminas and cities with powiat status</i>	6985	3499,72
powiaty <i>powiats</i>	2826	3418,55
województwa <i>voivodships</i>	1466	3893,29
Wielkopolskie		
Administracja publiczna <i>Public administration</i>	32286	4036,04
w tym: <i>of which:</i>		
Administracja państwowa <i>State administration</i>	11488	4308,72
Administracja samorządu terytorialnego <i>Local self-government administration</i>	20707	3877,32
gminy i miasta na prawach powiatu <i>gminas and cities with powiat status</i>	13598	3910,79
powiaty <i>powiats</i>	5293	3588,62
województwa <i>voivodships</i>	1816	4468,15

**TABL. 27. PRZECIĘTNE ZATRUDNIENIE ORAZ PRZECIĘTNE MIESIĘCZNE WYNAGRODZENIA
BRUTTO W ADMINISTRACJI PUBLICZNEJ WEDŁUG WOJEWÓDZTW W 2012 R. (dok.)**
**AVERAGE PAID EMPLOYMENT AND AVERAGE MONTHLY GROSS WAGES AND SALARIES IN PUBLIC
ADMINISTRATION BY VOIVODSHIPS IN 2012 (cont.)**

WYSZCZEGÓLNIENIE SPECIFICATION	Przeciętne zatrudnienie <i>Average paid employment</i>	Przeciętne miesięczne wynagrodzenia brutto w zł <i>Average monthly gross wages and salaries in zł</i>
Zachodniopomorskie		
Administracja publiczna <i>Public administration</i>	19983	4007,93
w tym: <i>of which:</i>		
Administracja państwowa <i>State administration</i>	7285	4296,58
Administracja samorządu terytorialnego <i>Local self-government administration</i>	12657	3835,53
gminy i miasta na prawach powiatu <i>gminas and cities with powiat status</i>	8319	3800,62
powiaty <i>powiats</i>	2895	3501,57
województwa <i>voivodships</i>	1443	4704,15

TABL. 28. PRZECIĘTNE ZATRUDNIENIE ORAZ PRZECIĘTNE MIESIĘCZNE WYNAGRODZENIA BRUTTO W DZIAŁALNOŚCI FINANSOWEJ I UBEZPIECZENIOWEJ W 2012 R.
AVERAGE PAID EMPLOYMENT AND AVERAGE MONTHLY GROSS WAGES AND SALARIES IN FINANCIAL AND INSURANCE ACTIVITIES IN 2012

WYSZCZEGÓLNIENIE SPECIFICATION	Przeciętne zatrudnienie <i>Average paid employment</i>		Przeciętne miesięczne wynagrodzenia brutto <i>Average monthly gross wages and salaries</i>	
	w etatach <i>in regular posts</i>	2011=100	w zł <i>in zł</i>	2011=100
OGÓŁEM TOTAL	265661	100,8	6248,59	103,3
Finansowa działalność usługowa, z wyłączeniem ubezpieczeń i funduszów emerytalnych	211194	101,2	6094,72	102,6
<i>Financial service activities, except insurance and pension funding</i>				
Ubezpieczenia, reasekuracja oraz fundusze emerytalne, z wyłączeniem obowiązkowego ubezpieczenia społecznego	29855	101,2	7105,18	107,6
<i>Insurance, reinsurance and pension funding except compulsory social security</i>				
w tym ubezpieczenia	29489	101,6	7020,76	108,2
<i>of which insurance</i>				
Ubezpieczenia na życie	6624	93,9	8417,80	109,9
<i>Life insurances</i>				
Pozostałe ubezpieczenia osobowe oraz ubezpieczenia majątkowe	22865	104,1	6616,04	108,2
<i>Non-life insurances</i>				
Działalność wspomagająca usługi finansowe oraz ubezpieczenia i fundusze emerytalne	24612	97,2	6529,84	103,3
<i>Activities auxiliary to financial services and insurance activities</i>				

TABL. 29. PRZECIĘTNE ZATRUDNIENIE ORAZ PRZECIĘTNE MIESIĘCZNE WYNAGRODZENIA BRUTTO W DZIAŁALNOŚCI FINANSOWEJ I UBEZPIECZENIOWEJ WEDŁUG WOJEWÓDZTW W 2012 R.

AVERAGE PAID EMPLOYMENT AND AVERAGE MONTHLY GROSS WAGES AND SALARIES IN FINANCIAL AND INSURANCE ACTIVITIES BY VOIVODSHIPS IN 2012

WOJEWÓDZTWA VOIVODSHIPS	Przeciętne zatrudnienie <i>Average paid employment</i>			Przeciętne miesięczne wynagrodzenia brutto w zł <i>Average monthly gross wages and salaries in zł</i>		
	ogółem <i>total</i>	w tym <i>of which</i>		razem <i>total</i>	w tym <i>of which</i>	
		finansowa działalność usługowa ^Δ <i>financial service activities^Δ</i>	ubezpieczeni, reasekuracja i fundusze emerytalne ^Δ <i>insurance, reinsurance and pension funding^Δ</i>		finansowa działalność usługowa ^Δ <i>financial service activities^Δ</i>	ubezpieczeni, reasekuracja i fundusze emerytalne ^Δ <i>insurance, reinsurance and pension funding^Δ</i>
P O L S K A	265661	211194	29855	6248,59	6094,72	7105,18
P O L A N D						
Dolnośląskie	22368	20395	1084	5840,74	5909,88	6479,92
Kujawsko-pomorskie	7996	6910	x	4719,18	4630,73	x
Lubelskie	8592	7662	725	4680,40	4602,29	6155,26
Lubuskie	2750	2426	x	4101,20	4354,08	x
Łódzkie	11431	8948	1825	4999,31	4953,41	5732,09
Małopolskie	17030	15340	794	5396,60	5327,47	6442,88
Mazowieckie	121545	89363	18238	7493,20	7326,95	7720,02
Opolskie	2550	2440	x	4464,04	4570,73	x
Podkarpackie	4660	4393	x	4448,22	4567,34	x
Podlaskie	4080	3950	x	4788,07	4801,62	x
Pomorskie	16050	10992	2906	5387,02	5511,68	6154,79
Śląskie	21810	17352	1763	5302,50	5487,00	5950,56
Świętokrzyskie	2627	2566	x	4738,52	4802,27	x
Warmińsko-mazurskie ..	2846	2643	x	4553,53	4640,97	x
Wielkopolskie	13928	11208	1778	5378,07	4952,16	6482,02
Zachodniopomorskie	5398	4606	x	4861,24	4763,94	x

**TABL. 30. PRZECIĘTNE MIESIĘCZNE WYNAGRODZENIA BRUTTO BEZ WYPŁAT
Z ZYSKU W DZIAŁALNOŚCI FINANSOWEJ I UBEZPIECZENIOWEJ WEDŁUG
WOJEWÓDZTW W 2012 R.**
*AVERAGE MONTHLY GROSS WAGES AND SALARIES EXCLUDING PAYMENTS FROM PROFIT IN
FINANCIAL AND INSURANCE ACTIVITIES BY VOIVODSHIPS IN 2012*

WOJEWÓDZTWA VOIVODSHIPS	Ogółem Total	W tym Of which	
		finansowa działalność usługowa ^Δ financial service activities ^Δ	ubezpieczenia, reasekuracja i fundusze emerytalne ^Δ insurance, reinsurance and pension funding ^Δ
	w zł in zł		
P O L S K A P O L A N D	6238,51	6082,23	7105,18
Dolnośląskie	5840,71	5909,84	6479,92
Kujawsko-pomorskie	4719,18	4630,73	x
Lubelskie	4677,44	4598,98	6155,26
Lubuskie	4101,20	4354,08	x
Łódzkie	4998,82	4952,78	5732,09
Małopolskie	5395,53	5326,27	6442,88
Mazowieckie	7472,83	7299,62	7720,02
Opolskie	4464,04	4570,73	x
Podkarpackie	4448,22	4567,34	x
Podlaskie	4784,53	4797,97	x
Pomorskie	5386,75	5511,68	6154,79
Śląskie	5302,50	5487,00	5950,56
Świętokrzyskie	4717,16	4780,40	x
Warmińsko-mazurskie	4547,94	4634,95	x
Wielkopolskie	5373,81	4946,87	6482,02
Zachodniopomorskie	4861,24	4763,94	x

**TABL. 31. PRZEDSIĘBIORSTWA¹ WEDŁUG PRZECIĘTNEGO MIESIĘCZNEGO WYNAGRODZENIA
BRUTTO W WYBRANYCH SEKCJACH I DZIAŁACH W I-IV KWARTALE 2012 R.**
*ENTERPRISES¹ BY AVERAGE MONTHLY GROSS WAGES AND SALARIES IN SELECTED SECTIONS AND DIVISIONS
IN I-IV QUARTERS OF 2012*

WYSZCZEGÓLNIENIE SPECIFICATION	Ogółem <i>Total</i>	Przedsiębiorstwa (jednostki) według wysokości przeciętnego miesięcznego wynagrodzenia brutto <i>Enterprises & units by average monthly gross wages & salaries</i>								
		do 1500,00 <i>up to</i>	1500,01 - 2000,00	2000,01 - 2500,00	2500,01 - 3000,00	3000,01 - 3500,00	3500,01 - 4000,00	4000,01 - 4500,00	4500,01 - 5000,00	5000,01 i więcej & more
a – liczba jednostek a – <i>units</i> b – udział zatrudnionych w ogółem % b – <i>share of paid employees in total in %</i>										
Przemysł a	7628	193	1153	1206	1408	1137	876	556	404	695
Industry b	100,0	1,0	6,5	10,0	15,0	14,3	11,9	8,5	6,8	26,1
z tego: <i>of which :</i>										
Górnictwo i wydobywanie	142	–	7	8	6	18	26	19	18	40
<i>Mining and quarrying</i>	100,0	–	0,4	0,6	0,4	2,0	2,9	2,0	2,3	89,5
w tym wydobywanie węgla kamiennego i węgla brunatnego (lignitu)	18	–	–	1	–	2	2	–	1	12
<i>of which mining of coal and lignite</i>	100,0	–	–	0,2	–	0,3	0,1	–	0,2	99,1
Przetwórstwo przemysłowe	7234	193	1146	1195	1395	1086	797	494	360	568
<i>Manufacturing</i>	100,0	1,2	7,7	11,9	17,8	16,6	13,5	9,1	7,4	14,9
produkcja artykułów spożywczych .	1260	62	335	276	247	118	91	48	30	53
<i>manufacture of food products</i>	100,0	2,3	13,0	18,0	21,9	13,8	11,0	6,7	3,5	9,7
produkcja napojów	72	–	4	11	17	8	9	4	5	14
<i>manufacture of beverages</i>	100,0	–	1,3	6,2	11,2	6,4	11,1	4,5	5,6	53,7
produkcja wyrobów tytoniowych	10	–	–	1	2	–	–	1	2	4
<i>manufacture of tobacco products</i>	100,0	–	–	3,3	5,6	–	–	4,9	13,6	72,6
produkcja wyrobów tekstylnych	176	7	36	55	42	21	8	6	–	1
<i>manufacture of textiles</i>	100,0	2,2	14,9	31,5	23,2	19,6	5,0	3,4	–	0,2
produkcja odzieży	349	43	177	98	23	6	1	–	–	1
<i>manufacture of wearing apparel</i>	100,0	7,4	43,3	35,8	7,9	2,5	3,1	–	–	0,0
produkcja skór i wyrobów ze skór wyprawionych	91	8	42	23	15	2	1	–	–	–
<i>manufacture of leather and related products..</i>	100,0	3,9	31,8	33,1	27,5	3,0	0,7	–	–	–
produkcja wyrobów z drewna, korka, słomy i wikliny ^Δ	317	17	98	73	66	39	9	4	5	6
<i>manufacture of products of wood, cork, straw and wicker^Δ</i>	100,0	2,7	17,4	19,3	29,6	18,2	4,0	1,5	3,0	4,2
produkcja papieru i wyrobów z papieru	216	3	24	36	44	37	19	13	14	26
<i>manufacture of paper and paper products</i>	100,0	0,4	5,4	8,2	14,2	18,8	10,6	8,9	9,1	24,5
poligrafia i reprodukcja zapisanych nośników informacji	125	1	6	23	25	18	20	12	6	14
<i>printing and reproduction of recorded media</i>	100,0	0,3	2,0	8,2	13,4	13,9	22,0	7,8	3,2	29,2
wytwarzanie i przetwarzanie koksu, produktów rafinacji ropy naftowej. a	22	–	–	1	–	2	3	1	1	14
<i>manufacture of coke, refined petroleum products</i>	100,0	–	–	0,5	–	2,7	6,6	2,0	0,6	87,5
produkcja chemikaliów i wyrobów chemicznych	220	–	4	19	41	21	32	21	24	58
<i>manufacture of chemicals and chemical products</i>	100,0	–	0,4	5,3	11,0	5,7	14,8	10,1	16,0	36,6

¹ Dotyczy podmiotów, w których liczba pracujących przekracza 49 osób.

¹ Concerns entities employing more than 49 persons

**TABL. 31. PRZEDSIĘBIORSTWA¹ WEDŁUG PRZECIĘTNEGO MIESIĘCZNEGO WYNAGRODZENIA
BRUTTO W WYBRANYCH SEKCJACH I DZIAŁACH W I–IV KWARTALE 2012 R. (cd.)**
*ENTERPRISES¹ BY AVERAGE MONTHLY GROSS WAGES AND SALARIES IN SELECTED SECTIONS AND DIVISIONS
IN I–IV QUARTERS OF 2012 (cont.)*

WYSZCZEGÓLNIENIE SPECIFICATION a – liczba jednostek a – units b – udział zatrudnionych w ogółem % b – share of paid employees in total in %	Ogółem Total	Przedsiębiorstwa (jednostki) według wysokości przeciętnego miesięcznego wynagrodzenia brutto <i>Enterprises & units by average monthly gross wages & salaries</i>								
		do 1500,00 up to	1500,01 – 2000,00	2000,01 – 2500,00	2500,01 – 3000,00	3000,01 – 3500,00	3500,01 – 4000,00	4000,01 – 4500,00	4500,01 – 5000,00	5000,01 i więcej & more
Przemysł (cd.) <i>Industry (cont.)</i>										
Przetwórstwo przemysłowe (cd.) <i>Manufacturing (cont.)</i>										
produkcja wyrobów farmaceutycznych ^Δ a	63	–	–	–	7	6	9	6	6	29
manufacture of pharmaceutical products ^Δ ..b	100,0	–	–	–	4,7	4,2	12,7	8,8	6,2	63,3
produkcja wyrobów z gumy i z tworzyw sztucznych a	625	1	65	110	138	120	80	52	26	33
manufacture of rubber and plastic products .. b	100,0	0,1	5,2	12,4	17,8	24,3	13,9	11,0	4,0	11,2
produkcja wyrobów z pozostałych mineralnych surowców niemetalicznych a	384	4	43	48	72	66	55	30	22	44
manufacture of other non-metallic mineral products b	100,0	0,3	5,5	11,4	15,8	15,1	13,4	12,9	7,4	18,2
produkcja metali a	157	2	10	15	28	33	29	17	14	9
manufacture of basic metals b	100,0	0,2	1,2	6,4	6,7	10,4	15,5	8,5	22,0	29,0
produkcja metalowych wyrobów gotowych, z wyłączeniem maszyn i urządzeń a	1025	10	85	139	216	205	147	87	64	72
manufacture of fabricated metal products, except machinery and equipment b	100,0	0,6	4,5	10,3	19,9	19,5	18,3	8,6	8,8	9,5
produkcja komputerów, wyrobów elektronicznych i optycznych a	144	1	11	20	32	29	14	8	13	16
manufacture of computer, electronic and optical products b	100,0	4,1	2,2	12,9	22,4	29,4	11,8	4,9	4,4	7,9
produkcja urządzeń elektrycznych . a	269	–	16	28	60	54	43	22	19	27
manufacture of electrical machinery equipment b	100,0	–	2,5	5,3	18,9	26,1	17,8	7,9	6,5	14,9
produkcja maszyn i urządzeń, gdzie indziej niesklasyfikowana a	494	1	23	39	74	128	74	59	39	57
manufacture of machinery and equipment not elsewhere classified b	100,0	0,1	2,3	4,1	12,3	22,7	19,5	13,9	10,2	14,9
produkcja pojazdów samochodowych, przyczep i naczep ^Δ a	316	3	24	40	64	59	47	30	27	22
manufacture of motor vehicles, trailers and semi-trailers b	100,0	0,3	6,8	7,0	12,8	13,0	16,8	16,3	12,6	14,4
produkcja pozostałego sprzętu transportowego a	96	2	10	7	15	14	13	12	7	16
manufacture of other transport equipment b	100,0	0,4	3,0	2,7	6,5	11,4	19,3	15,9	20,1	20,7

¹ Dotyczy podmiotów, w których liczba pracujących przekracza 49 osób.

¹ Concerns entities employing more than 49 persons

**TABL. 31. PRZEDSIĘBIORSTWA¹ WEDŁUG PRZECIĘTNEGO MIESIĘCZNEGO WYNAGRODZENIA
BRUTTO W WYBRANYCH SEKCJACH I DZIAŁACH W I–IV KWARTALE 2012 R. (dok.)**
*ENTERPRISES¹ BY AVERAGE MONTHLY GROSS WAGES AND SALARIES IN SELECTED SECTIONS AND DIVISIONS
IN I–IV QUARTERS OF 2012 (cont.)*

WYSZCZEGÓLNIENIE SPECIFICATION	Ogółem Total	Przedsiębiorstwa (jednostki) według wysokości przeciętnego miesięcznego wynagrodzenia brutto <i>Enterprises & units by average monthly gross wages & salaries</i>								
		do 1500,00 up to	1500,01 - 2000,00	2000,01 - 2500,00	2500,01 - 3000,00	3000,01 - 3500,00	3500,01 - 4000,00	4000,01 - 4500,00	4500,01 - 5000,00	5000,01 i więcej & more
Przemysł (dok.) <i>Industry (cont.)</i>										
Przetwórstwo przemysłowe (dok.) <i>Manufacturing (cont.)</i>										
produkcja mebli a	412	25	104	91	110	45	25	9	2	1
<i>manufacture of furniture</i> b	100,0	2,5	11,5	16,4	38,8	23,3	6,0	1,2	0,2	0,1
Wytwarzanie i zaopatrywanie w energię elektryczną, gaz, parę wodną i gorącą wodę ^Δ a	252	–	–	3	7	33	53	43	26	87
<i>Electricity, gas steam and air conditioning supply</i> b	100,0	–	–	0,2	0,4	2,4	4,3	9,8	6,3	76,6
Dostawa wody; gospodarowanie ściekami i odpadami; rekultywacja ^Δ a	579	5	19	33	118	138	132	70	41	23
<i>Water supply; sewerage, waste management and remediation activities</i> b	100,0	0,7	2,2	3,5	14,8	19,3	21,3	17,8	11,9	8,5
pobór, uzdatnianie i dostarczanie wody a	151	2	–	6	20	37	46	25	13	2
<i>water collection, treatment and supply</i> b	100,0	0,4	–	1,6	6,5	14,9	23,9	27,4	17,7	7,6
gospodarka odpadami; odzysk surowców ^Δ a	255	1	17	22	69	61	40	19	14	12
<i>waste collection, treatment and disposal activities materials recovery</i> b	100,0	0,5	5,0	6,6	23,3	21,8	20,6	10,9	7,9	3,3
Budownictwo a	1742	30	244	231	289	281	252	129	75	211
<i>Construction</i> b	100,0	0,7	8,1	7,7	12,0	13,7	14,3	10,4	5,6	27,5
Handel; naprawa pojazdów samochodowych^Δ a	3379	55	609	644	531	440	297	179	142	485
<i>Trade; repair of motor vehicles^Δ</i> b	100,0	0,7	12,4	23,2	21,6	12,8	8,2	5,5	3,2	12,4
Transport i gospodarka magazynowa a	897	8	137	146	149	137	116	67	44	93
<i>Transportation and communication</i> b	100,0	0,2	3,7	7,1	6,1	31,0	31,8	6,1	5,4	8,6
Administrowanie i działalność wspierająca^Δ a	822	45	401	116	72	46	32	29	23	58
<i>Administrative and support service activities</i> b	100,0	6,2	46,1	12,0	17,2	6,6	2,3	3,6	2,1	3,8

¹ Dotyczy podmiotów, w których liczba pracujących przekracza 49 osób.

¹ Concerns entities employing more than 49 persons.

TABL.32. BEZROBOCIE WEDŁUG REGIONÓW I WOJEWÓDZTW
Stan w dniu 31 grudnia 2012 r.
UNEMPLOYMENT BY REGIONS AND VOIVODSHIPS
As of 31 December 2012

REGIONY REGIONS WOJEWÓDZTWA VOIVODSHIPS	Bezrobotni zarejestrowani (w tysiącach) Registered unemployed persons (in thousand)				Stopa bezro- bocia w % <i>Unemploy- - ment rate in %</i>	Oferty pracy w tys. ^a <i>Job offers in thous.^a</i>	Liczba bezrobotnych na 1 ofertę pracy <i>Number of unemployed persons per one job offers</i>
	ogółem <i>total</i>	w tym <i>of which</i>					
		kobiety <i>women</i>	zwolnieni z przyczyn dotyczą- cych zakładów pracy <i>terminated for company reasons</i>	nieposia- dający prawa do zasiłku <i>unemployed not entitled to benefit</i>			
P O L S K A P O L A N D	2136,8	1099,2	87,7	1778,6	13,4	23,1	92
Region Centralny	423,0	204,9	21,5	353,3	11,7	3,4	123
Łódzkie	151,0	74,9	8,5	126,6	14,0	1,0	146
Mazowieckie	271,9	130,0	13,0	226,8	10,8	2,4	114
Region Południowy	366,6	196,5	17,0	309,0	11,3	6,6	55
Małopolskie	161,2	84,2	7,7	135,7	11,5	1,9	85
Śląskie	205,5	112,3	9,3	173,3	11,1	4,7	43
Region Wschodni	440,3	216,4	14,3	379,7	15,2	2,8	155
Lubelskie	131,1	64,4	4,7	117,7	14,1	0,9	140
Podkarpackie	153,8	77,9	4,7	130,5	16,3	1,2	131
Podlaskie	68,7	31,6	2,1	60,0	14,6	0,3	208
Świętokrzyskie	86,7	42,6	2,8	71,5	15,8	0,4	218
Region Północno-zachodni ..	321,0	171,8	13,6	262,0	12,8	4,0	80
Lubuskie	60,6	31,7	2,1	48,8	15,8	0,9	65
Wielkopolskie	147,9	81,3	8,2	121,4	9,9	2,0	73
Zachodniopomorskie	112,5	58,8	3,3	91,8	18,1	1,1	107
Region Południowo-zachodni	209,1	107,3	8,1	170,2	13,7	3,0	69
Dolnośląskie	157,4	80,3	5,6	126,8	13,5	2,6	61
Opolskie	51,8	27,0	2,5	43,5	14,2	0,5	109
Region Północny	376,7	202,3	13,2	304,3	17,0	3,2	120
Kujawsko-pomorskie	148,8	80,5	5,0	120,8	17,9	1,3	113
Pomorskie	114,6	62,8	4,9	92,6	13,4	1,1	102
Warmińsko-mazurskie	113,2	59,0	3,3	90,9	21,2	0,7	159

a Wolne miejsca pracy i miejsca aktywizacji zawodowej zgłoszone do urzędów pracy w końcu kwartału.

a Vacant place of employment and place of occupational activation declaring by the employer to the powiat labour office as of the end quarter:

TABL.33. ZEZWOLENIA NA PRACĘ WYDANE CUDZOZIEMCOM WEDŁUG OBYWATELSTWA, WYBRANYCH GRUP PRACOWNICZYCH I OKRESU WAŻNOŚCI W 2012 R.
WORK PERMITS GRANTED TO FOREIGNERS BY CITIZENSHIP, SELECTED OCCUPATIONAL GROUPS, AND THE PERIOD OF VALIDITY IN 2012

OBYWATELSTWO CITIZENSHIP	Ogółem wydane zezwoleń na pracę <i>Total granted work permits</i>	z ogółem <i>of total</i>							
		wg wybranych grup pracowniczych <i>by selected occupational groups</i>				wg okresu ważności <i>by the period of validity</i>			
		kadra kierownicza, doradcy, eksperci <i>legislators, senior officials and managers</i>		robotni- cy wy- kwalifi- kowan- i <i>skilled manual workers</i>	pracow- nicy przy pracy prostych <i>elemen- tary occupa- tions</i>	do 3 miesięcy <i>for 3 months</i>	od 3 miesięcy do 1 roku <i>from 3 months to 1 year</i>	od 1 roku do 2 lat <i>from 1 year to 2 years</i>	powyżej 2 lat <i>over 2 years</i>
		razem <i>total</i>	w tym: funkcje w zarządach osób prawnych <i>of which functions in the boards of legal persons</i>						
OGÓŁEM TOTAL	39144	3253	670	13015	5731	489	25484	10732	2439
w tym: <i>of which</i>									
Armenia	457	66	17	101	33	2	226	174	55
Bangladesz.....	233	1	0	82	31	22	158	45	8
Białoruś	1949	120	25	951	91	9	970	886	84
Bośnia i Hercegowina.....	44	1	0	10	0	0	33	11	0
Brazylia	109	22	1	3	0	0	70	26	13
Chiny (bez Tajwanu)	3247	750	74	370	94	74	1899	1167	107
Egipt	238	27	12	83	6	1	157	74	6
Filipiny	181	4	0	17	52	1	135	44	1
Gruzja	174	11	1	64	29	1	114	55	4
Indie.....	1090	235	24	213	13	26	751	244	69
Indonezja	88	3	0	30	4	0	74	11	3
Izrael	86	21	15	4	1	0	37	46	3
Japonia.....	308	135	29	18	1	9	149	100	50
Kanada.....	104	43	9	3	0	6	57	33	8
Koreańska Republika Ludowa.....	509	16	4	274	95	1	202	133	173
Kosowo.....	24	0	0	6	0	0	23	1	0
Macedonia	31	2	1	14	0	0	23	8	0
Maroko	56	4	1	23	4	0	34	20	2
Mołdowa.....	616	6	0	220	155	6	414	158	38
Mongolia	108	15	3	21	9	1	58	38	8
Nepal	486	3	2	103	69	12	370	102	2
Nigeria	77	3	0	2	5	0	53	14	10
Pakistan	366	33	12	123	24	24	276	61	5
Republika Korei.....	508	294	93	58	5	6	199	201	102
Rosja	719	194	35	96	41	3	449	197	70
Serbia.....	188	37	4	30	1	15	123	27	23
Sri Lanka	39	4	0	1	16	0	33	4	2
Stany Zjednoczone Ameryki ...	481	141	25	12	1	12	315	104	50
Syria.....	136	15	6	39	3	0	90	44	2
Tajlandia.....	258	19	1	73	8	3	154	78	23
Tunezja	135	19	2	48	4	0	90	35	10
Turcja.....	1063	144	60	410	20	8	630	354	71
Ukraina	20295	489	137	7830	4665	114	14366	4566	1249
Uzbekistan.....	958	22	1	653	106	8	773	124	53
Wietnam	2302	157	41	549	96	72	920	1261	49

TABL. 34. LICZBA OSÓB, Z KTÓRYMI W OKRESIE OD 1 STYCZNIA DO 31 GRUDNIA ROKU SPRAWOZDAWCZEGO ZAWARTO UMOWĘ ZLECENIE LUB UMOWĘ O DZIEŁO, A KTÓRE NIE SĄ NIGDZIE ZATRUDNIONE NA PODSTAWIE STOSUNKU PRACY^a
NUMBER OF PERSONS WITH WHO SIGNED A CONTRACT OF SPECIFIED WORK OR CARRIED OUT A MANDATE CONTRACT DURING THE PERIOD OF CALENDAR YEAR AND WHO ARE NOT EMPLOYED AT THE BASIS OF THE CONTRACT OF EMPLOYMENT^a

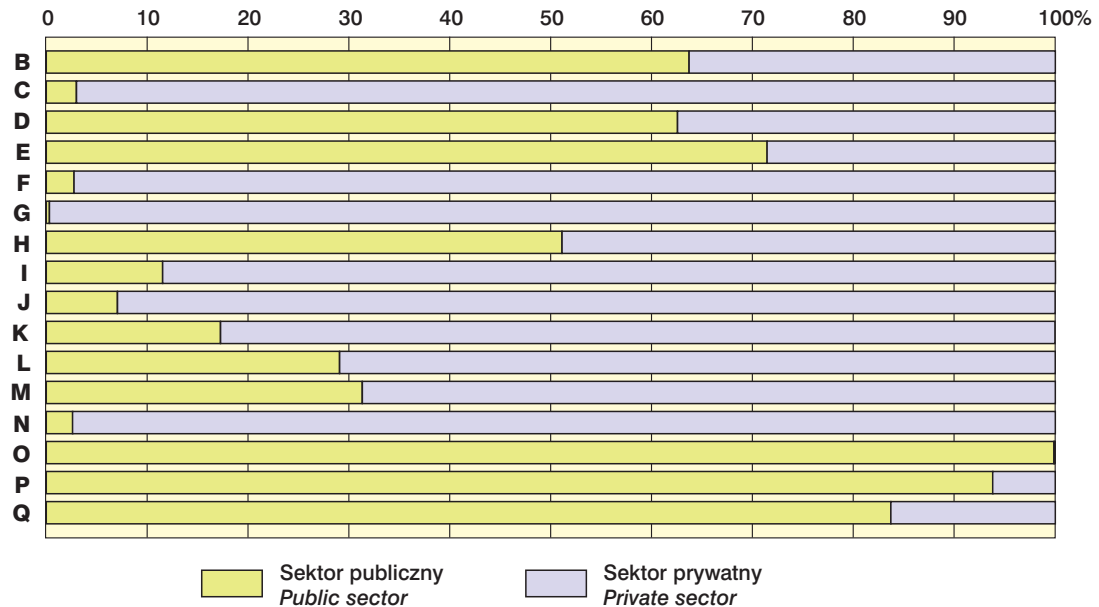
SEKCJE SECTIONS	2011		2012	
	ogółem <i>total</i>	w tym kobiety <i>of which women</i>	ogółem <i>total</i>	w tym kobiety <i>of which women</i>
	w tysiącach <i>in thousand</i>			
O G Ó Ł E M TOTAL	1012,9	433,5	1012,4	448,9
w tym: <i>of which:</i>				
Rolnictwo, leśnictwo, łowiectwo i rybactwo <i>Agriculture, forestry and fishing</i>	13,8	6,6	15,7	6,5
Górnictwo i wydobywanie <i>Mining and quarrying</i>	2,4	0,4	2,0	0,4
Przetwórstwo przemysłowe <i>Manufacturing</i>	148,6	54,3	149,2	55,2
Wytwarzanie i zaopatrywanie w energię elektryczną, gaz, parę wodną i gorącą wodę ^Δ <i>Electricity, gas, steam and air conditioning supply</i>	2,3	1,0	2,1	0,8
Dostawa wody; gospodarowanie ściekami i odpadami; rekultywacja ^Δ <i>Water supply; sewerage, waste management and remediation activities</i>	10,3	2,6	11,3	3,1
Budownictwo <i>Construction</i>	62,2	4,6	52,0	4,5
Handel; naprawa pojazdów samochodowych ^Δ <i>Trade; repair of motor vehicles^Δ</i>	115,9	62,8	136,9	77,0
Transport i gospodarka magazynowa <i>Transportation and storage</i>	28,9	7,7	34,4	10,5
Zakwaterowanie i gastronomia ^Δ <i>Accommodation and catering^Δ</i>	37,1	20,3	39,2	23,4
Informacja i komunikacja <i>Information and communication</i>	28,6	13,1	34,7	17,1
Działalność finansowa i ubezpieczeniowa <i>Financial and insurance activities</i>	18,6	10,2	25,7	16,3
Obsługa rynku nieruchomości ^Δ <i>Real estate activities</i>	12,5	5,9	14,1	6,5
Działalność profesjonalna, naukowa i techniczna <i>Professional, scientific and technical activities</i>	52,6	22,5	62,1	28,1
Administrowanie i działalność wspierająca ^Δ <i>Administrative and support service activities</i>	332,3	145,2	291,1	124,6
Administracja publiczna i obrona narodowa; obowiązkowe zabezpieczenia społeczne <i>Public administration and defence; compulsory social security</i>	43,5	21,9	33,8	17,5
Edukacja <i>Education</i>	39,4	20,5	37,7	20,5
Opieka zdrowotna i pomoc społeczna <i>Human health and social work activities</i>	28,1	20,3	31,0	22,6

^a Bez podmiotów gospodarczych o liczbie pracujących do 9 osób – patrz uwaga na str. 8, pkt 3.

^a Excluding economic entities employing up to 9 persons – see note on page 12, item 3.

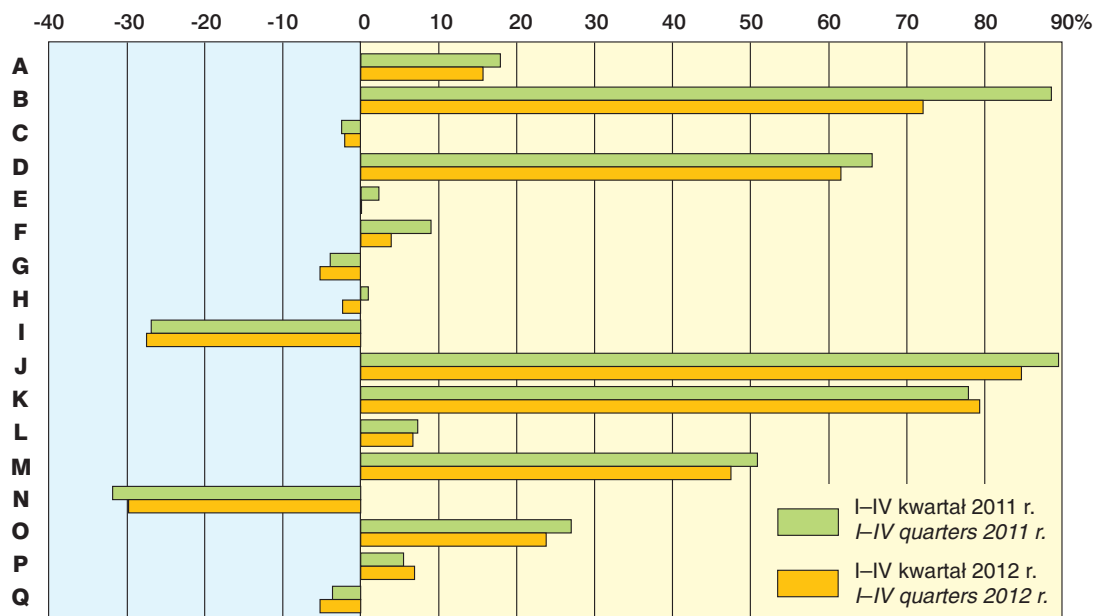
**STRUKTURA PRACUJĄCYCH WEDŁUG SEKTORÓW W NIEKTÓRYCH SEKCJACH
GOSPODARKI NARODOWEJ W GRUDNIU 2012 R.**

*STRUCTURE OF EMPLOYED PERSONS BY SECTORS IN SOME SECTIONS OF NATIONAL
ECONOMY IN DECEMBER 2012*



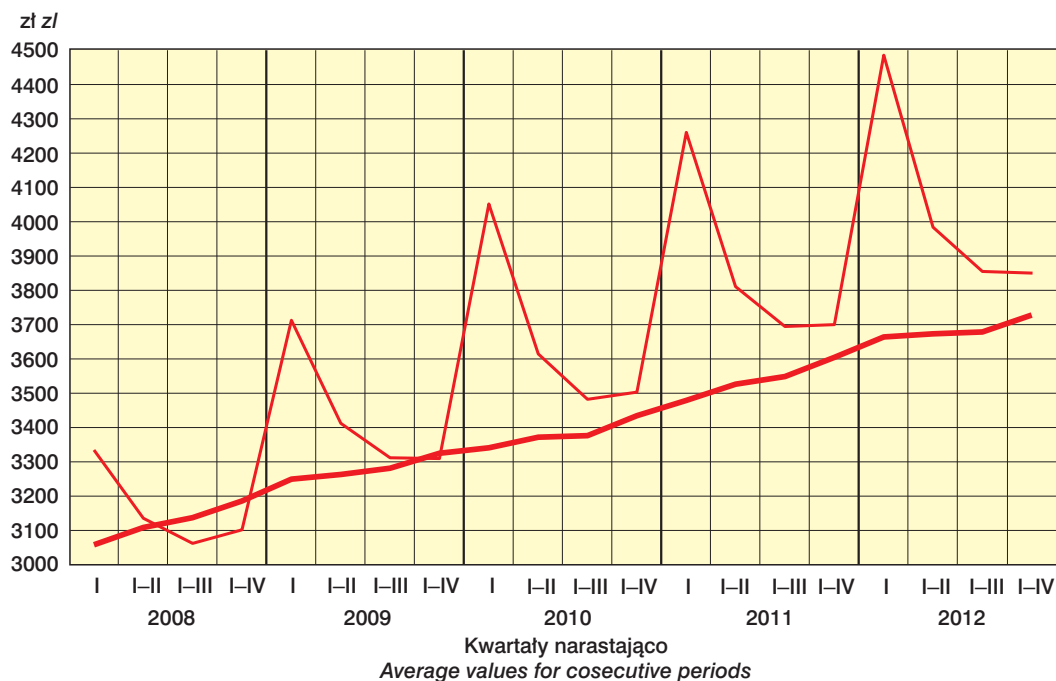
**ODCHYLENIA WZGLĘDNE PRZECIĘTNYCH MIESIĘCZNYCH WYNAGRODZEŃ
BRUTTO OD PRZECIĘTNEGO WYNAGRODZENIA W GOSPODARCE NARODOWEJ
WEDŁUG SEKCJI W I-IV KWARTALE**

*RELATIVE DEVIATIONS OF AVERAGE MONTHLY GROSS WAGES AND SALARIES
FROM THE AVERAGE WAGES AND SALARIES IN NATIONAL ECONOMY BY SECTIONS
IN I-IV QUARTERS*

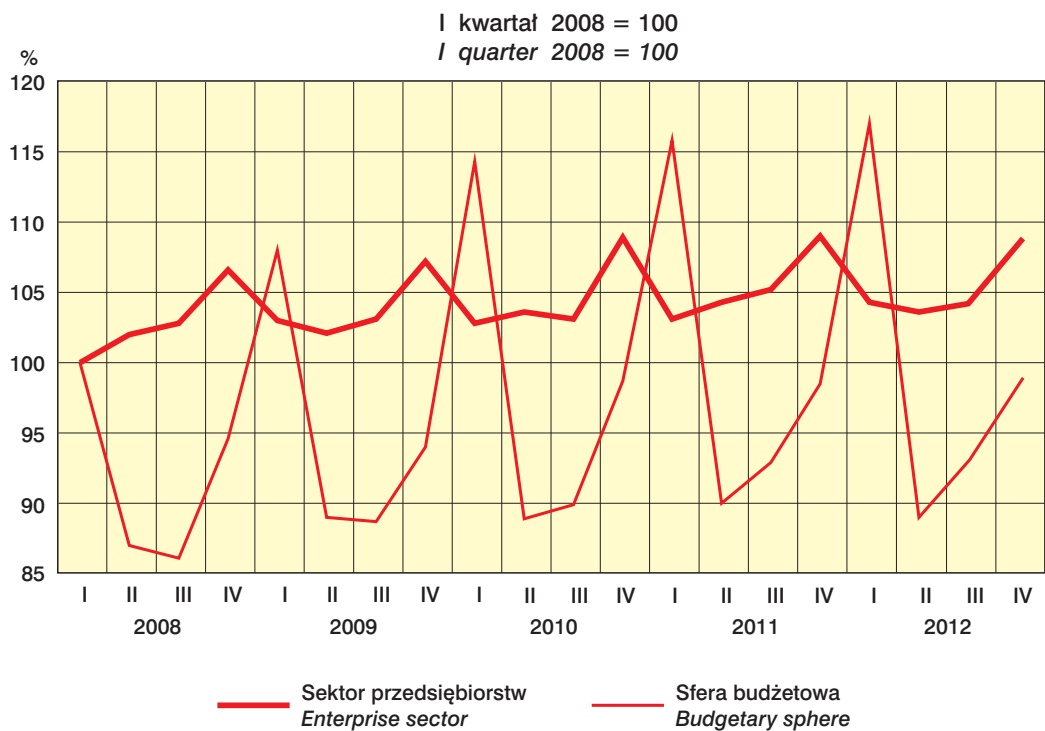


Patrz – „Uwagi metodyczne” pkt. 14, str. 10.
See – “Methodological notes” item 14, page 14.

PRZECIĘTNE MIESIĘCZNE WYNAGRODZENIA BRUTTO W SEKTORZE PRZEDSIĘBIORSTW I W SFERZE BUDŻETOWEJ
AVERAGE MONTHLY GROSS WAGES AND SALARIES IN ENTERPRISE SECTOR AND IN BUDGETARY SPHERE

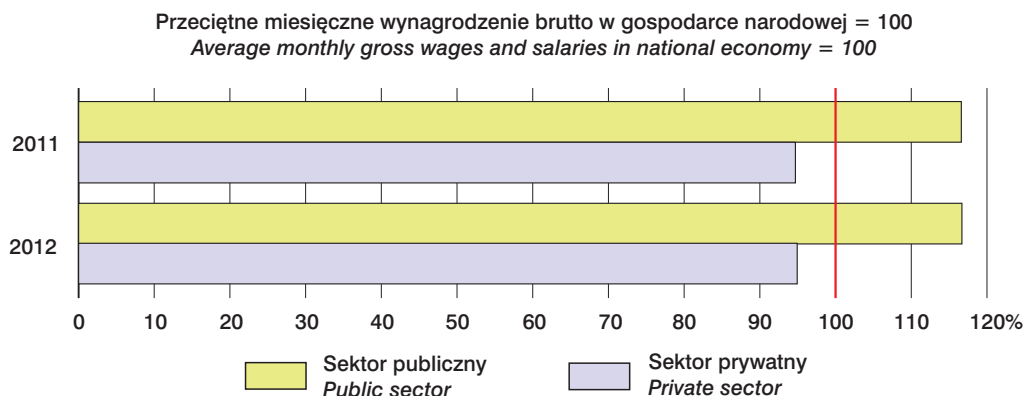


WSKAŹNIKI PRZECIĘTNYCH WYNAGRODZEŃ REALNYCH BRUTTO W SEKTORZE PRZEDSIĘBIORSTW I W JEDNOSTKACH SFERY BUDŻETOWEJ
INDICES OF GROSS REAL WAGES AND SALARIES IN ENTERPRISE SECTOR AND IN BUDGETARY SPHERE UNITS



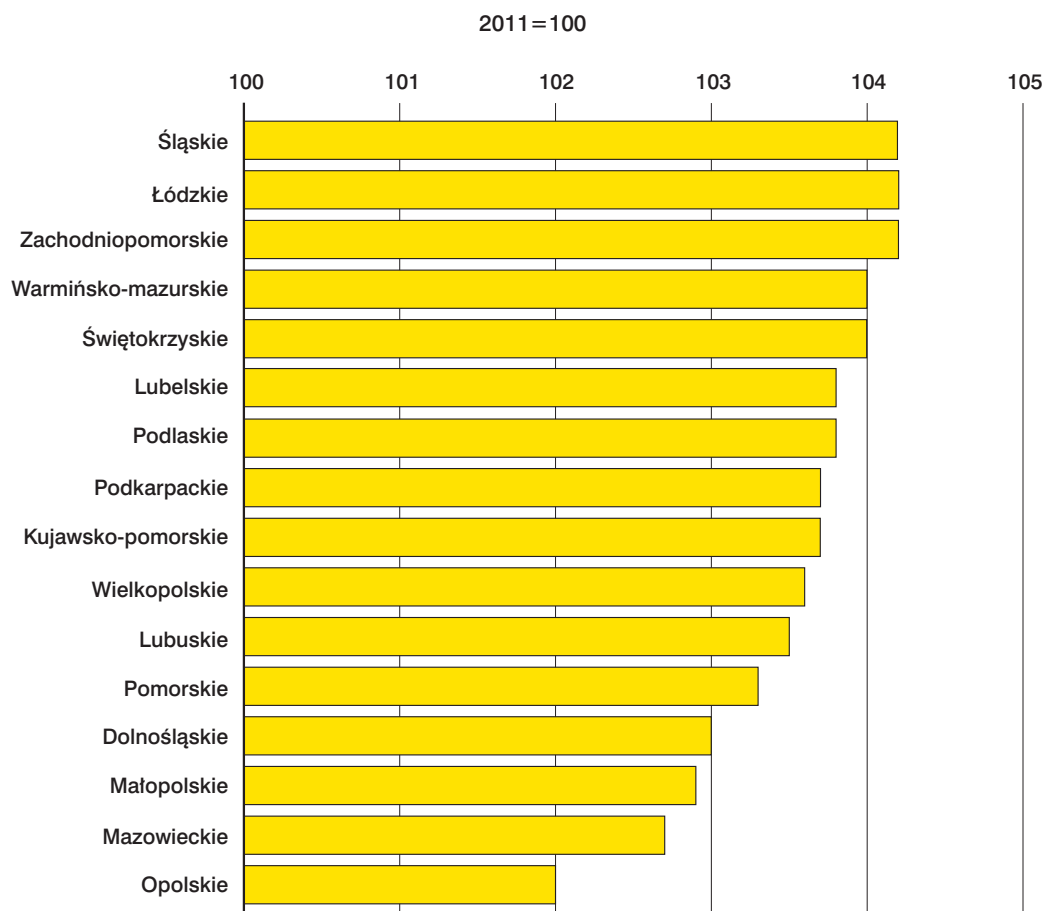
RELACJE PRZECIĘTNEGO MIESIĘCZNEGO WYNAGRODZENIA BRUTTO W SEKTORACH WŁASNOŚCI DO PRZECIĘTNEGO WYNAGRODZENIA W GOSPODARCE NARODOWEJ W I-IV KWARTALE

RELATION OF AVERAGE MONTHLY GROSS WAGES AND SALARIES IN OWNERSHIP SECTORS TO THE AVERAGE WAGES AND SALARIES IN THE NATIONAL ECONOMY IN I-IV QUARTERS



DYNAMIKA PRZECIĘTNYCH MIESIĘCZNYCH WYNAGRODZEŃ BRUTTO W I-IV KWARTALE 2012 R.

INDICES OF AVERAGE MONTHLY GROSS WAGES AND SALARIES IN I-IV QUARTERS OF 2012



OBJAŚNIENIA ZNAKÓW UMOWNYCH *SYMBOLS*

Kreska (–)	-	zjawisko nie wystąpiło. <i>magnitude zero.</i>
Zero (0)	-	zjawisko istniało w wielkości mniejszej od 0,5. <i>magnitude not zero, but less than 0.5 of a unit.</i>
Kropka (.)	-	zupełny brak informacji albo brak informacji wiarygodnych. <i>data not available or not reliable.</i>
Znak (x)	-	wypełnienie pozycji jest niemożliwe lub niecelowe. <i>not applicable.</i>
Znak Δ	-	oznacza, że nazwy zostały skrócone w stosunku do obowiązującej klasyfikacji. <i>categories of applied classification are presented in abbreviated form.</i>
Znak *	-	oznacza, że dane zostały zmienione w stosunku do wcześniej opublikowanych. <i>data altered in relation to that published in the previous edition.</i>
„W tym” "Of which"	-	oznacza, że nie podaje się wszystkich składników sumy. <i>indicates that not all elements of the sum are given.</i>

SKRÓTY *ABBREVIATIONS*

tys.	=	tysiąc
thous.	=	<i>thousand</i>
mln	=	milion
	=	<i>million</i>
zł	=	złoty
zl	=	<i>zloty</i>
kw.	=	kwartał
q.	=	<i>quarter</i>
I półr.	=	I półrocze
		<i>1st half</i>

Przy publikowaniu danych GUS - prosimy o podanie źródła.
When publishing the CSO data - please indicate the source.