



GŁÓWNY URZĄD STATYSTYCZNY
CENTRAL STATISTICAL OFFICE

**ZATRUDNIENIE
I WYNAGRODZENIA
W GOSPODARCE NARODOWEJ
W 2011 R.**

**EMPLOYMENT,
WAGES AND SALARIES
IN NATIONAL ECONOMY
IN 2011**

**Statistical
Information
and Elaborations**

**Informacje
i opracowania
statystyczne**

Warszawa 2012

Opracowanie publikacji
Preparation of the publication

Departament Pracy
CSO, Labour Department

kierujący
supervisor

Agnieszka Zgierska
Dyrektor Departamentu Pracy
Director of the Labour Department

opracowanie Teresa
elaboration

Żelazny

tłumaczenie
translation

Irena Skrzypczak

wykresy Halina
graphs

Sztrantowicz

Okładka Zak
Cover

ład Wydawnictw Statystycznych
Statistical Publishing Establishment

ISSN 1509-8443

Publikacja dostępna na <http://www.stat.gov.pl>
Publication available on <http://www.stat.gov.pl>

PRZEDMOWA

„Zatrudnienie i wynagrodzenia w gospodarce narodowej w 2011 r.” jest kolejną edycją wydawanej co kwartał publikacji poświęconej tematyce pracy i wynagrodzeń.

Celem niniejszej publikacji jest przedstawienie bieżących zmian zachodzących na rynku pracy w zakresie liczby pracujących w jednostkach dużych i średnich, czasu pracy zatrudnionych, jak i liczby bezrobotnych zarejestrowanych w urzędach pracy.

Prezentowane dane dotyczą poziomu przeciętnych wynagrodzeń nominalnych w gospodarce narodowej i wskaźnika płac realnych, zatrudnienia i wynagrodzeń w administracji publicznej oraz w działalności finansowej i ubezpieczeniowej; informacje o liczbie osób, wobec których wystąpiły zaległości w wypłacie wynagrodzeń i o wysokości tych zaległości, a także informacje o liczbie zezwoleń wydanych cudzoziemcom na pracę w Polsce.

Główny Urząd Statystyczny wyraża podziękowanie wszystkim Sprawozdawcom biorącym udział w badaniach statystycznych rynku pracy, dzięki którym możliwe było przygotowanie tego opracowania.

„Zatrudnienie i wynagrodzenia w gospodarce narodowej w 2011 r.” oraz inne opracowania z zakresu rynku pracy i wynagrodzeń można znaleźć w Internecie pod adresem: <http://www.stat.gov.pl>; temat: Praca. Wynagrodzenia.

Jednocześnie prosimy o uwagi i sugestie dotyczące treści i formy publikacji, które przyczynią się do doskonalenia następnych edycji.

Agnieszka Zgierska
Dyrektor Departamentu Pracy

Warszawa, kwiecień 2012 r.

PREFACE

The presented publication “Employment, wages and salaries in national economy in 2011” is the successive issue of the quarterly publication concerning the matters of labour and earnings.

The publication objective is presentation of the current changes on the labour market regarding the number of the employed in large and medium units and the work time of employees, as well as the number of the unemployed registered in labour offices.

The presented data concern the level of average nominal earnings in the national economy and the real wages indicator, data on employment and earnings in public administration and in financial and insurance activities. There is also presented the information on the number of persons who did not receive due remuneration and on the amount of delayed payments, as well as the information on the number of work permits granted to foreigners in Poland.

The Central Statistical Office would like to thank all reporting staff participating in statistical labour market surveys without whom preparing this publication would not be possible.

“Employment, wages and salaries in national economy in 2011” and other publications within the scope of the Labour market are available online on the website: <http://www.stat.gov.pl>; topic: Labour, Salaries.

We shall appreciate any comments and suggestions related to both the contents and form of this publication, which would facilitate improvement of the future editions of the publication.

Agnieszka Zgierska
Director of the Labour Department

Warsaw, April 2012

SPIS TREŚCI

	Tabl.	Str.
Przedmowa	x	3
Uwagi metodyczne	x	8
Podstawowe tendencje	x	16
TABLICE		
Przegląd podstawowych danych w kwartałach 2010–2011	1	20
Dynamika przeciętnych miesięcznych wynagrodzeń brutto	2	21
Przegląd podstawowych danych w IV kwartale 2011 r.	3	21
Pracujący, przeciętne zatrudnienie oraz przeciętne miesięczne wynagrodzenie w sektorze przedsiębiorstw	4	22
Pracujący według sekcji gospodarki narodowej w 2011 r. - stan na koniec kwartału	5	24
Przeciętne zatrudnienie według sekcji gospodarki narodowej w kwartałach 2011 r.	6	25
Czas przepracowany 1 zatrudnionego według sekcji gospodarki narodowej w kwartałach 2011 r.	7	26
Przeciętne miesięczne wynagrodzenie brutto według sekcji gospodarki narodowej w kwartałach 2011 r.	8	27
Przeciętne miesięczne wynagrodzenie brutto bez wypłat nagród rocznych według sekcji gospodarki narodowej w kwartałach 2011 r.	9	28
Pracujący, przeciętne zatrudnienie oraz przeciętne miesięczne wynagrodzenie brutto w gospodarce narodowej według sektorów własności w I–IV kwartale 2011 r.	10	29
Struktura pracujących, przeciętnego zatrudnienia oraz przeciętnego miesięcznego wynagrodzenia brutto w gospodarce narodowej według sektorów własności w I–IV kwartale 2011 r.	11	31
Pracujący, przeciętne zatrudnienie oraz przeciętne miesięczne wynagrodzenie brutto w sektorze przedsiębiorstw według sektorów własności w I–IV kwartale 2011 r.	12	33
Struktura pracujących, przeciętnego zatrudnienia oraz przeciętnego miesięcznego wynagrodzenia brutto w sektorze przedsiębiorstw według sektorów własności w I–IV kwartale 2011 r.	13	35
Pracujący według sekcji gospodarki narodowej - stan w dniu 31 grudnia 2011 r.	14	37
Przeciętne zatrudnienie według sekcji gospodarki narodowej oraz form finansowania w I–IV kwartale 2011 r.	15	38
Czas przepracowany i nieprzepracowany 1 zatrudnionego według sekcji gospodarki narodowej w I–IV kwartale 2011 r.	16	39
Przeciętne miesięczne wynagrodzenie brutto według sekcji gospodarki narodowej oraz form finansowania w I–IV kwartale 2011 r.	17	40
Wskaźnik wynagrodzenia realnego brutto według form finansowania w I–IV kwartale 2011 r.	18	41
Przeciętne miesięczne wynagrodzenie brutto bez wypłat nagród rocznych według sekcji gospodarki narodowej oraz form finansowania w I–IV kwartale 2011 r.	19	42
Przeciętne miesięczne wynagrodzenie w gospodarce narodowej według regionów i województw w IV kwartale 2011 r.	20	43
Przeciętne miesięczne wynagrodzenie w gospodarce narodowej według regionów i województw w I–IV kwartale 2011 r.	21	44

	Tabl.	Str.
Wynagrodzenia według sekcji gospodarki narodowej w I–IV kwartale 2011 r.	22	45
Zaległości w wypłacie wynagrodzeń według sekcji gospodarki narodowej - stan w dniu 31 grudnia 2011 r.	23	46
Przeciętne zatrudnienie oraz przeciętne miesięczne wynagrodzenie brutto według sekcji i działów gospodarki narodowej w I–IV kwartale 2011 r.	24	47
Przeciętne zatrudnienie oraz przeciętne miesięczne wynagrodzenia brutto w sferze budżetowej według sekcji gospodarki narodowej w I–IV kwartale 2011 r.	25	51
Pracujący, przeciętne zatrudnienie oraz przeciętne miesięczne wynagrodzenia brutto w administracji publicznej w 2011 r.	26	53
Przeciętne zatrudnienie oraz przeciętne miesięczne wynagrodzenia brutto w administracji publicznej według województw w 2011 r.	27	54
Przeciętne zatrudnienie oraz przeciętne miesięczne wynagrodzenia brutto w działalności finansowej i ubezpieczeniowej w 2011 r.	28	63
Przeciętne zatrudnienie oraz przeciętne miesięczne wynagrodzenia brutto w działalności finansowej i ubezpieczeniowej według województw w 2011 r.	29	64
Przeciętne miesięczne wynagrodzenia brutto bez wypłat z zysku w działalności finansowej i ubezpieczeniowej według województw w 2011 r.	30	65
Przedsiębiorstwa według przeciętnego miesięcznego wynagrodzenia brutto w wybranych sekcjach i działach w I–IV kwartale 2011 r.	31	66
Bezrobocie według regionów i województw - stan w dniu 31 grudnia 2011 r.	32	69
Zezwolenia na pracę wydane cudzoziemcom według obywatelstwa, wybranych grup pracowniczych i okresu ważności w 2011 r.	33	70

WYKRESY

Struktura pracujących według sektorów w niektórych sekcjach gospodarki narodowej w grudniu 2011 r.	71
Odchylenia względne przeciętnych miesięcznych wynagrodzeń brutto od przeciętnego wynagrodzenia w gospodarce narodowej według sekcji w I–IV kwartale.	71
Przeciętne miesięczne wynagrodzenia brutto w sektorze przedsiębiorstw i w sferze budżetowej	72
Wskaźniki przeciętnych wynagrodzeń realnych brutto w sektorze przedsiębiorstw i w jednostkach sfery budżetowej (I kwartał 2005=100)	72
Relacje przeciętnego miesięcznego wynagrodzenia brutto w sektorach własności do przeciętnego wynagrodzenia w gospodarce narodowej w I–IV kwartale	73
Dynamika przeciętnych miesięcznych wynagrodzeń brutto w I–IV kwartale 2011 r. (I–IV kwartał 2010=100)	73

CONTENTS

	Table	Page
Preface	x	3
Methodological notes	x	12
Basic trends	x	18

TABLES

Survey of basic data in quarters 2010–2011	1	20
Indices of increase of average monthly gross wages and salaries	2	21
Survey of basic data in IV quarter of 2011	3	21
Employed persons, average paid employment and average monthly wages and salaries in enterprise sector	4	22
Employed persons by sections of national economy of 2011 - at the end of quarter	5	24
Average paid employment by sections of national economy in quarters of 2011	6	25
Time worked per 1 employee by sections of national economy in quarters of 2011	7	26
Average monthly gross wages and salaries by sections of national economy in quarters of 2011	8	27
Average monthly gross wages and salaries excluding annual bonuses by sections of national economy in quarters of 2011	9	28
Employed persons, average paid employment and average monthly gross wages and salaries in national economy by ownership sectors in I–IV quarters of 2011	10	29
Structure of employed persons, of average paid employment and of average monthly gross wages and salaries in national economy by ownership sectors in I–IV quarters of 2011	11	31
Employed persons, average paid employment and average monthly gross wages and salaries in enterprise sector by ownership sectors in I–IV quarters of 2011	12	33
Structure of employed persons, of average paid employment and of average monthly gross wages and salaries in enterprise sector by ownership sectors in I–IV quarters of 2011	13	35
Employed persons by sections of national economy - as of 31 December 2011	14	37
Average paid employment by sections of national economy and by financing form in I–IV quarters of 2011	15	38
Time worked and not time worked per 1 employee by sections of national economy in I–IV quarters of 2011	16	39
Average monthly gross wages and salaries by sections of national economy and by financing form in I–IV quarters of 2011	17	40
Average monthly gross real wages and salaries by financing form in I–IV quarters of 2011	18	41
Average monthly gross wages and salaries excluding annual bonuses by sections of national economy and by financing form in I–IV quarters of 2010	19	42
Average monthly wages and salaries in national economy by regions and voivodships in IV quarter of 2011	20	43
Average monthly wages and salaries in national economy by regions and voivodships in I–IV quarters of 2011	21	44
Wages and salaries by sections of national economy in I–IV quarters of 2011	22	45
Back pay by section of national economy - as of 31 December 2011	23	46
Average paid employment and average monthly gross wages and salaries by sections and divisions of national economy in I–IV quarters of 2011	24	47

	Table	Page
Average paid employment and average monthly gross wages and salaries in budgetary sphere by sections of national economy in I–IV quarters of 2011	25	51
Employed persons, average paid employment and average monthly gross wages and salaries in public administration in 2011	26	53
Average paid employment and average monthly gross wages and salaries in public administration by voivodships in 2011	27	54
Average paid employment and average monthly gross wages and salaries in financial and insurance activities in 2011	28	63
Average paid employment and average monthly gross wages and salaries in financial and insurance activities by voivodships in 2011	29	64
Average monthly gross wages and salaries excluding payments from profit in financial and insurance activities by voivodships in 2011	30	65
Enterprises by average monthly gross wages and salaries in selected sections and divisions in I–IV quarters of 2011	31	66
Unemployment by regions and voivodships - as of 31 December 2011	32	69
Work permits granted to foreigners by citizenship, selected occupational groups, and the period of validity in 2011	33	70

GRAPHS

Structure of employed persons by sectors in some sections of national economy in December 2011	71
Relative deviations of average monthly gross wages and salaries from the average wages and salaries in national economy by sections in I–IV quarter	71
Average monthly gross wages and salaries in enterprise sector and in budgetary sphere units	72
Indices of gross real average wages and salaries in enterprise sector and in budgetary sphere units (I quarter 2005=100)	72
Relation of average monthly gross wages and salaries in ownership sectors to the average wages and salaries in national economy in I–IV quarters	73
Indices of average monthly gross wages and salaries in I–IV quarters of 2011 (I–IV quarter 2010=100)	73

UWAGI METODYCZNE

1. Dane prezentuje się w układzie Polskiej Klasyfikacji Działalności 2007 (PKD 2007) opracowanej na podstawie Statystycznej Klasyfikacji Działalności Gospodarczej we Wspólnocie Europejskiej – NACE Rev. 2. PKD 2007 wprowadzona została z dniem 1 stycznia 2008 r. rozporządzeniem Rady Ministrów z dnia 24 grudnia 2007 r. (Dz. U. Nr 251, poz. 1885), w miejsce stosowanej dotychczas klasyfikacji PKD 2004.

2. Prezentowane dane obejmują podmioty gospodarki bez względu na charakter własności, tj. zaliczane do sektora publicznego i prywatnego. Do sektora publicznego zalicza się podmioty stanowiące własność państwową (Skarbu Państwa i państwowych osób prawnych), jednostek samorządu terytorialnego oraz "mieszaną" z przewagą kapitału (mienia) podmiotów sektora publicznego. Do sektora prywatnego zalicza się podmioty gospodarki stanowiące własność prywatną krajową (m.in. spółki, spółdzielnie, osoby fizyczne prowadzące działalność gospodarczą, organizacje społeczne, stowarzyszenia, fundacje), zagraniczną (m.in. spółki z udziałem kapitału zagranicznego) oraz "własność mieszaną" z przewagą kapitału (mienia) podmiotów sektora prywatnego i brakiem przewagi sektorowej w kapitale (mieniu) podmiotu.

3. Informacje o liczbie pracujących, przeciętnym zatrudnieniu, wynagrodzeniach i o czasie pracy dotyczą podmiotów gospodarki narodowej, bez podmiotów gospodarczych o liczbie pracujących do 9 osób, rolnictwa indywidualnego, osób zatrudnionych poza granicami kraju (z wyjątkiem liczby pracujących), zatrudnionych w organizacjach społecznych, politycznych, związkach zawodowych i in. oraz zatrudnionych w działalności w zakresie obrony narodowej i bezpieczeństwa publicznego.

Dane o przeciętnym wynagrodzeniu miesięcznym ogółem dotyczą wszystkich podmiotów gospodarki narodowej, tzn. także jednostek o liczbie pracujących do 9 osób.

4. Dane o pracujących według stanu na koniec okresu obejmują: osoby zatrudnione na podstawie stosunku pracy, właścicieli, współwłaścicieli oraz pomagających im członków rodzin, agentów, osoby wykonujące pracę nakładczą i członków rolniczych spółdzielni produkcyjnych.

5. Dane o przeciętnym zatrudnieniu obejmują osoby zatrudnione na podstawie stosunku pracy w pełnym wymiarze czasu pracy oraz w niepełnym po przeliczeniu na pełnozatrudnionych.

6. Dane o wynagrodzeniach i przeciętnych wynagrodzeniach podaje się w ujęciu brutto.

7. Przeciętne wynagrodzenia miesięczne (nominalne) przypadające na jednego zatrudnionego obliczono przyjmując:

- wynagrodzenia osobowe bez wynagrodzeń osób wykonujących pracę nakładczą, uczniów, a także osób zatrudnionych za granicą,
- wypłaty z tytułu udziału w zysku do podziału i w nadwyżce bilansowej w spółdzielniach,
- dodatkowe wynagrodzenia roczne dla pracowników jednostek sfery budżetowej,
- honoraria wypłacone niektórym grupom pracowników za prace wynikające z umowy o pracę np. dziennikarzom, realizatorom filmów, programów radiowych i telewizyjnych.

8. Wskaźniki przeciętnego miesięcznego wynagrodzenia realnego brutto obliczono jako iloraz wskaźnika wzrostu przeciętnego miesięcznego wynagrodzenia nominalnego brutto oraz wskaźnika cen towarów i usług konsumpcyjnych dla gospodarstw domowych pracowników (bez spożycia naturalnego).

9. Ilekroć jest mowa o sektorze przedsiębiorstw, dotyczy to podmiotów prowadzących działalność gospodarczą w zakresie: leśnictwa i pozyskiwania drewna; rybołówstwa w wodach morskich; górnictwa i wydobywania; przetwórstwa przemysłowego; wytwarzania i zaopatrywania w energię elektryczną, gaz, parę wodną, gorącą wodę i powietrze do układów klimatyzacyjnych; dostawy wody; gospodarowania ściekami i odpadami oraz działalności związanej z rekultywacją; budownictwa; handlu hurtowego i detalicznego; naprawy pojazdów samochodowych, włączając motocykle; transportu i gospodarki magazynowej; działalności związanej z zakwaterowaniem i usługami gastronomicznymi; informacji i komunikacji; działalności związanej z obsługą rynku nieruchomości; działalności prawniczej, rachunkowo-księgowej i doradztwa podatkowego, działalności firm centralnych (head offices); doradztwa związanego z zarządzaniem; działalności w zakresie architektury i inżynierii; badań i analiz technicznych; reklamy, badania rynku i opinii publicznej; pozostałej działalności profesjonalnej, naukowej i technicznej; działalności w zakresie usług administrowania i działalności wspierającej; działalności związanej z kulturą, rozrywką i rekreacją; naprawy i konserwacji komputerów i artykułów użytku osobistego i domowego; pozostałej indywidualnej działalności usługowej.

10. Ilekroć jest mowa o przemyśle, dotyczy to sekcji PKD: "Górnictwo i wydobywanie", "Przetwórstwo przemysłowe", "Wytwarzanie i zaopatrywanie w energię elektryczną, gaz, parę wodną, gorącą wodę i powietrze do układów klimatyzacyjnych" oraz "Dostawa wody, gospodarowanie ściekami i odpadami oraz działalność związana z rekultywacją".

11. Informacje dotyczące administracji publicznej w strukturze obowiązującej od 1 stycznia 1999 r. po reformie administracji państwa obejmują:

- naczelne i centralne organy administracji: instytucje naczelne (ministerstwa, urzędy centralne), jednostki równorzędne i inne jednostki bezpośrednio podległe instytucjom naczelnym, (np. delegatury Najwyższej Izby Kontroli, izby i urzędy skarbowe, urzędy statystyczne), jednostki służby zagranicznej, tj. placówki zagraniczne organów administracji państwowej oraz pracujący za granicą w przedstawicielstwach ONZ i innych misjach za granicą, a także w instytutach, ośrodkach informacji i kultury za granicą;
- urzędy wojewódzkie;
- administrację samorządu terytorialnego:
 - a) gminy i miasta na prawach powiatu:
 - urzędy gmin: miejskie, miejsko-wiejskie i wiejskie,
 - urzędy miast na prawach powiatu;
 - b) powiaty
 - starostwa powiatowe;

c) województwa:

- urzędy marszałkowskie,
- wojewódzkie samorządowe jednostki organizacyjne;
- samorządowe kolegia odwoławcze.

Informacje dotyczące administracji publicznej podawane są wraz z działalnością pomocniczą.

12. Dane o liczbie bezrobotnych obejmują tylko te osoby, które są zarejestrowane w powiatowych urzędach pracy (zgodnie z ustawą z dnia 20 kwietnia 2004 r. o promocji zatrudnienia i instytucjach rynku pracy (Dz. U. Nr 99, poz. 1001, z późniejszymi zmianami).

Stopa bezrobocia obliczona została jako procentowy udział bezrobotnych w liczbie cywilnej ludności aktywnej zawodowo (tj. bez pracowników jednostek budżetowych prowadzących działalność w zakresie obrony narodowej i bezpieczeństwa publicznego) szacowanej na koniec każdego okresu. Pod pojęciem ludności aktywnej zawodowo należy rozumieć osoby pracujące oraz osoby bezrobotne.

13. Ze względu na elektroniczną technikę przetwarzania danych, w niektórych przypadkach sumy składników mogą się różnić od podanych wielkości "ogółem".

14. W wykresach przyjęto następujące oznaczenia sekcji gospodarki narodowej:

- | | | |
|---|---|---|
| O | – | Ogółem |
| A | – | Rolnictwo, leśnictwo, łowiectwo i rybactwo |
| B | – | Górnictwo i wydobywanie |
| C | – | Przetwórstwo przemysłowe |
| D | – | Wytwarzanie i zaopatrywanie w energię elektryczną, gaz, parę wodną i gorącą wodę ^Δ |
| E | – | Dostawa wody; gospodarowanie ściekami i odpadami; rekultywacja ^Δ |
| F | – | Budownictwo |
| G | – | Handel; naprawa pojazdów samochodowych ^Δ |
| H | – | Transport i gospodarka magazynowa |
| I | – | Zakwaterowanie i gastronomia ^Δ |
| J | – | Informacja i komunikacja |
| K | – | Działalność finansowa i ubezpieczeniowa |
| L | – | Obsługa rynku nieruchomości ^Δ |
| M | – | Działalność profesjonalna, naukowa i techniczna |
| N | – | Administrowanie i działalność wspierająca ^Δ |
| O | – | Administracja publiczna i obrona narodowa; obowiązkowe zabezpieczenia społeczne |
| P | – | Edukacja |
| Q | – | Opieka zdrowotna i pomoc społeczna |

15. W stosunku do obowiązującej Polskiej Klasyfikacji Działalności (PKD 2007) w publikacji zastosowano skróty. Zestawienie zastosowanych skrótów i pełnych nazw podaje się poniżej:

skrót**pełna nazwa****sekcje PKD**

wytwarzanie i zaopatrywanie w energię elektryczną, gaz, parę wodną i gorącą wodę	wytwarzanie i zaopatrywanie w energię elektryczną, gaz, parę wodną, gorącą wodę i powietrze do układów klimatyzacyjnych
dostawa wody; gospodarowanie ściekami i odpadami; rekultywacja	dostawa wody; gospodarowanie ściekami i odpadami oraz działalność związana z rekultywacją
handel, naprawa pojazdów samochodowych	handel hurtowy i detaliczny; naprawa pojazdów samochodowych, włączając motocykle
zakwaterowanie i gastronomia	działalność związana z zakwaterowaniem i usługami gastronomicznymi
obsługa rynku nieruchomości	działalność związana z obsługą rynku nieruchomości
administrowanie i działalność wspierająca	działalność w zakresie usług administrowania i działalność wspierająca

działy PKD

produkcja wyrobów z drewna, korka, słomy i wikliny	produkcja wyrobów z drewna oraz korka z wyłączeniem mebli; produkcja wyrobów ze słomy i materiałów używanych do wyplatania
produkcja wyrobów farmaceutycznych	produkcja podstawowych substancji farmaceutycznych oraz leków i pozostałych wyrobów farmaceutycznych
produkcja pojazdów samochodowych, przyczep i naczep	produkcja pojazdów samochodowych, przyczep i naczep, z wyłączeniem motocykli
gospodarka odpadami, odzysk surowców	działalność związana ze zbieraniem, przetwarzaniem i unieszkodliwianiem odpadów; odzysk surowców
budowa budynków	roboty budowlane związane ze wznoszeniem budynków
finansowa działalność usługowa	finansowa działalność usługowa, z wyłączeniem ubezpieczeń i funduszów emerytalnych
ubezpieczenia, reasekuracja i fundusze emerytalne	ubezpieczenia, reasekuracja oraz fundusze emerytalne, z wyłączeniem obowiązkowego ubezpieczenia społecznego

16. Dane zawarte w publikacji mają charakter wstępny.

METHODOLOGICAL NOTES

1. Data are presented in accordance with the Polish Classification of Activities 2007 (PKD 2007), compiled in the basis Statistical Classification of Economic Activities in the European Community – NACE Rev. 2. PKD 2007 was introduced on 1st January 2008 by the decree of Council of Ministers dated 24 December 2007 (Journal of Laws No. 251 item. 1885) to replace the formerly applied PKD 2004.

2. Presented data cover units of the national economy regardless of ownership, i.e. included in the public and private sectors. The public sector includes state owned economic units (the State Treasury and state legal persons), local self-government entity ownership as well as “mixed ownership” with the predominance of capital (assets) of the public sector entities. The private sector includes private domestic ownership units (e.g. partnerships, co-operatives, individuals carrying out economic activities, social organizations, associations, and foundations), foreign ownership (e.g. partnerships with exclusive foreign capital share) and “mixed ownership” with a predominance of capital (assets) of the private sector entities.

3. Information on the number of the employed persons, average paid employment, wages and salaries and on worked time regards units of the national economy excluding economic entities employing up to 9 persons. It does not embrace individual agriculture, people employed abroad (with the exception of the number of employees), employed on social, political and trade union organisations and employed in the scope of national defence and public safety.

The data on total average monthly wages and salaries refer to all units of the national economy, i.e. including units with the number of employed persons up to 9 persons.

4. Data on employment at the end of a year cover: employees hired on the basis of an employment contract, owners and co-owners of establishments engaged in economic activity and contributing family workers, outworkers, agents and persons employed by agents, members of the agricultural production co-operatives.

5. Data on average paid employment include persons employed on the basis of a labour contract for a full-time work, as well as persons employed part-time converted into the number of the employed full-time.

6. Data on wages and salaries and average monthly wages and are presented in gross terms.

7. The average monthly (nominal) wages and salaries per paid employee were calculated assuming:

- personal wages and salaries excluding wages and salaries of persons engaged in outwork, apprentices and persons employed abroad,
- payments from profit and balance surplus in co-operatives,
- annual extra wages and salaries for employees of budgetary sphere entities,
- fees paid to selected groups of employees for performing work in accordance with a labour contract, e.g., journalists, film producers, radio and television programme producers.

8. Indices of average monthly gross real wages and salaries are calculated as the ratio of the index of the average monthly nominal gross wages and salaries and the price index of consumer goods and services for households of employees (excluding natural consumption).

9. The category - enterprise sector - indicates those units conducting economic activities in the following areas: forestry and logging; marine fishing; mining and quarrying; manufacturing; electricity, gas, steam and air conditioning supply; water supply; sewerage, waste management and remediation activities; construction; wholesale and retail trade; repair of motor vehicles and motorcycles; transportation and storage; accommodation and food service activities; information and communication; real estate activities; legal and accounting activities; activities of head offices; management consultancy activities; architectural and engineering activities; technical testing and analysis; advertising and market research; other professional, scientific and technical activities; administrative and support service activities; arts, entertainment and recreation; repair of computers and personal and household goods; other personal service activities.

10. The category - industry - refers to the NACE (rev.2) sections: „Mining and quarrying”, „Manufacturing”, „Electricity, gas, steam and air conditioning supply” and "Water supply; sewerage, waste management and remediation activities".

11. Data concerning public administration within the structure obligatory since 1 January 1999 after administration reform of the country, comprise:

- principle and central organs of administration: principal institutions (ministries, central offices), corresponding entities and other entities directly subordinate to principal institutions: (e.g. offices Supreme Control Chamber, fiscal chambers and offices, statistical offices), foreign affairs units, i.e. foreign offices of state administration bodies and those operating abroad as part of UN agencies and other missions abroad, as well as in institutions, and information and cultural centres abroad,
- voivodship offices,
- local self-government administration:
 - a) gminas and cities with powiat status:
 - gmina offices: urban, rural and urban-rural,
 - city councils in cities with powiat status,
 - b) powiats:
 - powiat councils (starosts)
 - c) voivodships:
 - marshals' offices,
 - voivodship self-government organizational units,
- self-government appeal councils.

Information concerning public administration are presented together with auxiliary activities.

12. Data on the unemployed cover persons registered in powiat labour offices are presented in accordance with the Law of 20 April 2004 on Promotion of Employment and Labour Market Institutions (Journal of Laws No. 99, item 1001, with later amendments).

Unemployment rate was compiled as a ratio of the registered unemployed persons to the economically active civilian population, (i.e. excluding employees of budgetary entities conducting activity within the scope of national defence and public safety) estimated at the end of every period. As economically active population should be understood both: the employed, as well as the unemployed.

13. Due to the electronic method of data processing, in some cases component totals can differ from the amount given in the item „total”.

14. Following abbreviations of the sections of national economy are applied to graphs:

- O – Total
- A – Agriculture, forestry and fishing
- B – Mining and quarrying
- C – Manufacturing
- D – Electricity, gas steam and air conditioning supply
- E – Water supply; sewerage, waste management and remediation activities
- F – Construction
- G – Trade; repair of motor vehicles ^Δ
- H – Transportation and storage
- I – Accommodation and catering ^Δ
- J – Information and communication
- K – Financial and insurance activities
- L – Real estate activities
- M – Professional, scientific and technical activities
- N – Administrative and support service activities
- O – Public administration and defence; compulsory social security
- P – Education
- Q – Human health and social work activities

15. Abbreviations are used regarding the obligatory Polish Classification of Activities (PKD 2007). The abbreviations and their complete names are given below:

abbreviation	complete name
sections of the NACE	
x	electricity, gas, steam and air conditioning supply
x	water supply; sewerage, waste management and remediation activities
trade; repair of motor vehicles	wholesale and retail trade; repair of motor vehicles and motorcycles
accommodation and catering	accommodation and food service activities
x	real estate activities
x	administrative and support service activities

divisions of the NACE

manufacture of wood and wood products	wood straw and wicker	manufacture of wood and of products of wood and cork, except furniture; manufacture of articles of straw and plaiting materials
manufacture of pharmaceutical products		manufacture of basic pharmaceutical products and pharmaceutical preparations
	x	manufacture of motor vehicles, trailers and semi-trailers
	x	waste collection, treatment and disposal activities materials recovery
	x	construction of buildings
financial service activities		financial service activities, except insurance and pension funding
insurance, reinsurance and pension funding		insurance, reinsurance and pension funding except compulsory social security

16. Data presented in the publication are preliminary.

PODSTAWOWE TENDENCJE

Liczba **pracujących**¹ według stanu na 31 grudnia 2011 r. wyniosła 8476,0 tys. osób i była wyższa niż przed rokiem o 1,3%. Udział pracujących w sektorze prywatnym wyniósł 62,9% (przed rokiem 61,5%).

Przeciętne **zatrudnienie**¹ w 2011 r. wyniosło 8286,9 tys. osób i było o 1,9% wyższe niż w analogicznym okresie ub. roku (przed rokiem wzrost o 0,7%). Wysoki wzrost zatrudnienia odnotowano w sekcjach: budownictwo (o 7,2%), działalność profesjonalna, naukowa i techniczna (o 6,3%), zakwaterowanie i gastronomia (o 5,8%), obsługa rynku nieruchomości (o 5,3%), informacja i komunikacja (o 3,9%), administrowanie i działalność wspierająca (o 3,8%), natomiast niewielki wzrost odnotowano w sekcji transport i gospodarka magazynowa (o 1,3%), działalność finansowa i ubezpieczeniowa (o 1,6%). Zmniejszenie zatrudnienia wystąpiło w sekcjach: górnictwo i wydobywanie (o 4,5%), rolnictwo, leśnictwo, łowiectwo i rybactwo oraz w administracji publicznej i obronie narodowej; obowiązkowe zabezpieczenia społeczne (po 1,9%), w edukacji, opiece zdrowotnej i pomocy społecznej (po 0,2%).

W końcu grudnia 2011 r. w urzędach pracy zarejestrowanych było 1982,7 tys. **osób bezrobotnych** (w tym 1060,2 tys. kobiet). W porównaniu z grudniem 2010 r. liczba bezrobotnych zwiększyła się o 28,0 tys. osób (tj. o 1,4%). Największy wzrost liczby bezrobotnych odnotowano w województwach: łódzkim (o 5,3%), mazowieckim (o 3,5%) i podlaskim (o 3,4%); najmniejszy w woj. świętokrzyskim i warmińsko-mazurskim (o 1,3%) oraz kujawsko-pomorskim (o 0,2%). W woj. dolnośląskim, opolskim, zachodniopomorskim, liczba bezrobotnych obniżyła się odpowiednio o 4,5%, o 1,5%, o 1,0%, a w woj. lubuskim i wielkopolskim o 0,2%.

Stopa bezrobocia rejestrowanego w końcu grudnia 2011 r. wynosiła 12,5% cywilnej ludności aktywnej zawodowo i była o 0,1 pkt proc. większa niż w roku poprzednim. W stosunku do grudnia ub. roku stopa bezrobocia najbardziej zwiększyła się w województwie łódzkim (o 0,5 pkt proc.) podkarpackim i podlaskim (o 0,3 pkt proc.), a zmniejszyła się w woj. dolnośląskim (o 0,6 pkt proc.), zachodniopomorskim i opolskim (po 0,3 pkt proc.) oraz kujawsko-pomorskim i lubuskim (po 0,1 pkt proc.). Najwyższą stopę bezrobocia odnotowano w woj. warmińsko-mazurskim (20,1%) oraz zachodniopomorskim (17,5%), a najniższą w woj. wielkopolskim (9,2%), mazowieckim (9,9%) i śląskim (10,1%).

Przeciętne miesięczne wynagrodzenie brutto w gospodarce narodowej w 2011 r. ukształtowało się na poziomie 3399,52 zł, tj. o 5,4% wyższym niż przed rokiem. W sektorze publicznym wyniosło 3961,03 zł (wzrost o 5,0%), a w sektorze prywatnym 3217,95 zł (wzrost odpowiednio o 5,8%). Siła nabywcza przeciętnego miesięcznego wynagrodzenia brutto w gospodarce narodowej była o 1,2% większa niż w 2010 r. i wzrost ten był niższy niż odpowiednio w 2010 r. (przed rokiem 1,5%).

¹ Bez podmiotów gospodarczych o liczbie pracujących do 9 osób, oraz bez rolnictwa indywidualnego, fundacji, stowarzyszeń, partii politycznych, związków zawodowych, organizacji społecznych, organizacji pracodawców, samorządu gospodarczego i zawodowego oraz w działalności związanej z obroną narodową i bezpieczeństwem publicznym.

W porównaniu z rokiem poprzednim najwyższy wzrost płac zanotowano w sekcjach: rolnictwo, leśnictwo, łowiectwo i rybactwo (o 11,1%), górnictwo i wydobywanie (o 9,2%), administrowanie i działalność wspierająca (o 7,3%), działalność finansowa i ubezpieczeniowa (o 6,6%), wytwarzanie i zaopatrywanie w energię elektryczną, gaz, parę wodną i gorącą wodę oraz edukacja (po 6,1%), przetwórstwo przemysłowe (o 5,5%). W najmniejszym stopniu wzrosły wynagrodzenia w działalności profesjonalnej naukowej i technicznej (o 1,8%), opiece zdrowotnej i pomocy społecznej (o 2,5%), transporcie i gospodarce magazynowej (o 3,4%), zakwaterowaniu i gastronomi (o 3,5%)

Przeciętne miesięczne wynagrodzenie brutto bez wypłat nagród rocznych w gospodarce narodowej w 2011 r. ukształtowało się na poziomie 3353,56 zł i było o 5,4% wyższe niż przed rokiem. Największy wzrost przeciętnego miesięcznego wynagrodzenia brutto bez wypłat nagród rocznych odnotowano w sekcjach: rolnictwo, leśnictwo, łowiectwo i rybactwo (o 11,1%), administrowanie i działalność wspierająca (o 7,3%), działalność finansowa i ubezpieczeniowa (o 6,6%), wytwarzanie i zaopatrywanie w energię elektryczną, gaz, parę wodną i gorącą wodę oraz edukacja (po 6,0%), przetwórstwo przemysłowe (o 5,4%). a najniższy – w działalności profesjonalnej naukowej i technicznej (o 1,8%), opiece zdrowotnej i pomocy społecznej (o 2,5%), transporcie i gospodarce magazynowej (o 3,3%), zakwaterowaniu i gastronomi (o 3,5%).

W porównaniu z 2010 r. największy wzrost przeciętnego miesięcznego wynagrodzenia brutto i brutto bez wypłat nagród rocznych odnotowano w województwie łódzkim (odpowiednio o 5,9% i o 6,0%), lubelskim (odpowiednio o 5,9%), małopolskim (odpowiednio o 5,4% i o 5,5%), opolskim i podkarpackim (odpowiednio o 5,1%) oraz kujawsko-pomorskim i pomorskim (odpowiednio o 5,0%). Przeciętne miesięczne wynagrodzenie wyższe niż średnio w kraju zanotowano w 2 województwach tj. w woj. mazowieckim (odpowiednio o 24,6% i o 25,1%) i śląskim (odpowiednio o 3,3%), a najniższe – w woj. podkarpackim (odpowiednio o 16,0% i o 16,3% mniejsze niż średnio w kraju), warmińsko-mazurskim (odpowiednio o 16,3% i o 16,9% mniejsze niż średnio w kraju) i lubuskim (odpowiednio o 14,7% i o 15,1% mniejsze niż średnio w kraju) i kujawsko-pomorskim (odpowiednio o 14,7% i o 14,9% mniejsze niż średnio w kraju).

BASIC TRENDS

The number of the **employed** ¹ as of the state on 31 December 2011 amounted to 8476.0 thousand persons and was by 1.3% higher than last year. The share of the employed in the private sector amounted to 62.9% (the last year it was 61.5%).

Average employment ¹ in 2011 amounted to 8286.9 thousand persons and was by 1.9% higher than at the same time last year (the last year a growth by 0.7% was observed). A high increase in employment was observed in sections: construction (by 7.2%), professional, scientific and technical activities (by 6.3%), accommodation and catering (by 5.8%), real estate activities (by 5.3%), information and communication (by 3.9%), and administrative and support service activities (by 3.8%); whereas, a small growth was observed in the sections: transportation and storage (by 1.3%), as well as financial and insurance activities (by 1.6%). A decrease in employment was observed in sections: mining and quarrying (by 4.5%), agriculture, forestry and fishing and in public administration and defence; compulsory social security (by 1.9% in each), education and human health and social work activities (by 0.2% in each).

At the end of December 2011, there were 1982.7 thousand **unemployed persons** registered in the labour offices (of which 1060.2 thousand comprised women). Compared to December 2010, the number of the unemployed increased by 28.0 thousand persons (i.e. by 1.4%). The highest growth in the number of the unemployed was observed in voivodships: Łódzkie (by 5.3%), Mazowieckie (by 3.5%) and Podlaskie (by 3.4%), while the lowest – in voivodships: Świętokrzyskie and Warmińsko-Mazurskie (by 1.3%), as well as in Kujawsko-Pomorskie (by 0.2%). The number of the unemployed decreased in voivodships: Dolnośląskie, Opolskie, and Zachodniopomorskie (respectively by 4.5%, 1.5%, 1.0%), while in voivodships Lubuskie and Wielkopolskie – by 0.2%.

The registered unemployment rate at the end of December 2011 comprised 12.5% of the civilian economically active population and was by 0.1 percentage point higher than the last year. Compared to December 2010, the highest increase in unemployment rate was observed in voivodships: Łódzkie (by 0.5 percentage point), Podkarpackie and Podlaskie (by 0.3 percentage point); the registered unemployment rate decreased in voivodships: Dolnośląskie (by 0.6 percentage point), Zachodniopomorskie and Opolskie (by 0.3 percentage point), Kujawsko-Pomorskie and Lubuskie (by 0.1 percentage point). The highest **registered unemployment rate** was observed in voivodships: Warmińsko-Mazurskie (20.1%), and Zachodniopomorskie (17.5%), while the lowest unemployment rate was observed in voivodships: Wielkopolskie (9.2%), Mazowieckie (9.9%), and Śląskie (10.1%).

¹ Excluding economic entities employing up to 9 persons; without private farms in agriculture, foundations, associations, political parties, trade unions, social organizations, employer's organizations, self-government economic entities and self-government professional entities, as well as the units carrying out their activity in the scope of national defence and public safety.

In 2011, the **average monthly gross wages and salaries** in the national economy amounted to 3399.52 zł, i.e. they were by 5.4% higher than in the same period of the last year. In the public sector they amounted to 3961.03 zł (an increase by 5.0% as compared to the same period of the last year), while in the private sector they amounted to 3217.95 zł (an increase by 5.8%). The buying power of the average monthly gross wages and salaries in the national economy was by 1.2% higher than last year. The increase was lower than the respective increase observed in 2010 (the previous year it was 1.5%). Compared to the last year, the highest growth in wages and salaries was observed in sections: agriculture, forestry and fishing (by 11.1%), mining and quarrying (by 9.2%), administrative and support service activities (by 7.3%), financial and insurance activities (by 6.6%), electricity, gas, steam and air conditioning supply and education (by 6.1% in each), and manufacturing (by 5.5%). The lowest growth in wages and salaries was observed in: professional, scientific and technical activities (by 1.8%), human health and social work activities (by 2.5%), transportation and storage (by 3.4%), and accommodation and catering (by 3.5%).

Average monthly gross wages and salaries excluding annual bonuses in the national economy in 2011 amounted to 3353.56 zł; and they were by 5.4% higher than the previous year. The highest growth in average gross monthly wages and salaries excluding annual bonuses was observed in sections: agriculture, forestry and fishing (by 11.1%), administrative and support services activities (by 7.3%), financial and insurance activities (by 6.6%), electricity, gas, steam and air conditioning supply and education (by 6.0% in each), manufacturing (by 5.4%); while the lowest increase was observed in: professional, scientific and technical activities (by 1.8%), human health and social work activities (by 2.5%), transportation and storage (by 3.3%), accommodation and catering (by 3.5%).

Compared to 2010, the highest growth in average monthly wages and salaries and average monthly gross wages and salaries excluding annual bonuses was observed in voivodships: Łódzkie (respectively by 5.9% and by 6.0%), Lubelskie (respectively by 5.9%), Małopolskie (respectively by 5.4% and by 5.5%), Opolskie and Podkarpackie (respectively by 5.1%), and Kujawsko-Pomorskie and Pomorskie (respectively by 5.0%). The level of average wages and salaries higher than the country's average was observed in two voivodships, i.e.: Mazowieckie (respectively by 24.6% and by 25.1%), and Śląskie (respectively by 3.3% in each), while the lowest average monthly wages and salaries were observed in voivodships: Podkarpackie (respectively by 16.0% and by 16.3% lower than the country's average), Warmińsko-Mazurskie (respectively by 16.3% and by 16.9% lower than the country's average), Lubuskie (respectively by 14.7% and by 15.1% lower than the country's average), and Kujawsko-Pomorskie (respectively by 14.7% and by 14.9% lower than the country's average).

TABL. 1. PRZEGLĄD PODSTAWOWYCH DANYCH W KWARTALACH 2010–2011
SURVEY OF BASIC DATA IN QUARTERS 2010–2011

WYSZCZEGÓLNIENIE SPECIFICATION			Ogółem Total	Okres poprzedni=100 Previous period=100
Pracujący ¹ stan na koniec okresu w tys. <i>Employed persons¹ as of end of period in thous.</i>	2010	IV	8365,6	99,9
	2011	I	8503,6	101,6
		II	8515,3	100,1
		III	8501,8	99,8
		IV	8476,0	99,7
Przeciętne zatrudnienie ¹ w tys. <i>Average paid employment¹ in thous.</i>	2010	IV	8271,5	101,6
	2011	I	8250,2	99,7
		II	8264,9	100,2
		III	8266,0	100,0
		IV	8367,6	101,2
Czas przepracowany 1 zatrudnionego ¹ w godz. <i>Time worked per 1 employee¹ in hours</i>	2010	IV	431	106,4
	2011	I	427	99,1
		II	423	99,1
		III	406	96,0
		IV	421	103,7
Bezrobotni zarejestrowani stan na koniec okresu w tys. <i>Registered unemployed persons as of end of period in thous.</i>	2010	IV	1954,7	107,8
	2011	I	2133,9	109,2
		II	1883,3	88,3
		III	1861,7	98,9
		IV	1982,7	106,5
Stopa bezrobocia ² w % <i>Unemployment rate² in %</i>	2010	IV	12,4	x
	2011	I	13,3	x
		II	11,9	x
		III	11,8	x
		IV	12,5	x
Przeciętne miesięczne wynagrodzenie brutto w gospodarce narodowej w zł <i>Average monthly gross wages and salaries in national economy in zł</i>	2010	IV	3438,21	107,3
	2011	I	3466,33	100,8
		II	3366,11	97,1
		III	3416,00	101,5*
		IV	3586,75	105,0
w tym bez wypłat nagród rocznych ³ <i>of which wages and salaries excluding annual bonuses³</i>	2010	IV	3436,50	107,4
	2011	I	3300,71	96,0
		II	3357,98	101,7
		III	3407,29	101,5
		IV	3584,53	105,2
Wskaźnik wynagrodzenia realnego brutto <i>Index of average monthly gross real wages and salaries</i>	2010	IV	x	106,3
	2011	I	x	98,9
		II	x	95,7
		III	x	101,6
		IV	x	103,7

1 Bez podmiotów gospodarczych o liczbie pracujących do 9 osób - patrz uwaga na str. 8, pkt 3. 2 Patrz uwaga na str. 10, pkt 12. 3 Z tytułu udziału w zysku do podziału i w nadwyżce bilansowej w spółdzielniach oraz dodatkowe wynagrodzenia roczne dla pracowników jednostek sfery budżetowej.

1 Excluding economic entities employing up to 9 persons-- see note on page 12, item 3. 2 See note on page 14, item. 12. 3 From profit and balance surplus in co-operatives as well as annual extra wages and salaries for employees of budgetary sphere entities.

TABL. 2. DYNAMIKA PRZECIĘTNYCH MIESIĘCZNYCH WYNAGRODZEŃ BRUTTO
INDICES OF AVERAGE MONTHLY GROSS WAGES AND SALARIES

KWARTAŁY QUARTERS	2004	2005	2006	2007	2008	2009	2010	2011
	analogiczny okres poprzedniego roku = 100 corresponding period of previous year = 100							
I	104,6	103,6	104,7	107,1	110,1	106,8	104,1	104,5
II	104,2	103,9	104,7	108,9	111,6	104,4	103,8	105,3
I – II	104,4	103,8	104,7	108,0	110,9	105,6	103,9	104,9
III	105,1	103,4	105,0	109,7	109,8	104,9	102,9	106,6
I – III	104,6	103,6	104,8	108,6	110,4	105,5	103,5	105,5
IV	105,6	105,1	108,0	108,9	106,8	104,7	106,0	104,3
I – IV	104,8	104,7	104,9	108,7	110,2	105,5	104,0	105,4

TABL. 3. PRZEGLĄD PODSTAWOWYCH DANYCH W IV KWARTALE 2011 R.
SURVEY OF BASIC DATA IN IV QUARTER OF 2011

WYSZCZEGÓLNIENIE SPECIFICATION a – IV kw. (q.) 2010=100 b – III kw. (q.) 2011=100	Ogółem Total	Sektor przedsiębiorstw Enterprise sector	Sfera budżetowa Budgetary sphere
Pracujący ¹ stan na koniec okresu w tys. Employed persons ¹ as of end of period in thous	8476,0	5676,2	1640,1
a	101,3	102,3	98,4
b	99,7	99,4	99,5
Przeciętne zatrudnienie ¹ w tys. Average paid employment ¹ in thous.	8367,6	5584,2	1628,5
a	101,2	102,1	98,1
b	101,2	100,6	101,7
Wynagrodzenia brutto ¹ w mln zł Gross wages and salaries ¹ in mln zł	96165,2	63175,1	18153,5
a	105,4	106,8	102,2
b	106,1	105,6	109,2
w tym bez wypłat nagród rocznych ² w mln zł of which excluding annual bonuses ² in mln zł	96095,5	63153,8	18113,2
a	105,4	106,7	102,3
b	106,3	105,9	109,1
Przeciętne miesięczne wynagrodzenie brutto w zł Average monthly gross wages and salaries in zł	3586,75	3771,08	3715,78
a	104,3	104,6	104,2
b	105,0	104,9	107,4
w tym bez wypłat nagród rocznych ² w zł of which excluding annual bonuses ² in in zł	3584,53	3769,83	3707,53
a	104,3	104,6	104,2
b	105,2	105,3	107,3
Przeciętne miesięczne wynagrodzenie realne brutto w % a	99,9	100,2	99,8
Average monthly gross real wages and salaries in % b	103,7	103,6	106,0

1 Bez podmiotów gospodarczych o liczbie pracujących do 9 osób – patrz uwaga na str. 8, pkt 3. 2 Z tytułu udziału w zysku do podziału i w nadwyżce bilansowej w spółdzielniach oraz dodatkowe wynagrodzenia roczne dla pracowników jednostek sfery budżetowej.

1 Excluding economic entities employing up to 9 persons – see note on page 12, item 3. 2 From profit and balance surplus in co-operatives as well as annual extra wages and salaries for employees of budgetary sphere entities.

TABL. 4. PRACUJĄCY, PRZECIĘTNE ZATRUDNIENIE ORAZ PRZECIĘTNE MIESIĘCZNE WYNAGRODZENIE W SEKTORZE PRZEDSIĘBIORSTW
EMPLOYED PERSONS, AVERAGE PAID EMPLOYMENT AND AVERAGE MONTHLY WAGES AND SALARIES
IN ENTERPRISE SECTOR

Lp. No.	WYSZCZEGÓLNIENIE SPECIFICATION	Rok Year			
			I	II	III
1	Pracujący stan na koniec okresu w tys.	2010	5574,2	5468,3	5477,8
2	<i>Employed persons as of end of period in thous.</i>	2011	5684,9	5695,3	5698,7
3	poprzedni miesiąc=100	2010	101,0	99,9	100,2
4	<i>previous month=100</i>	2011	102,5	100,2	100,1
5	analogiczny miesiąc poprzedniego roku=100	2010	98,7	98,9	99,6
6	<i>corresponding month of previous year=100</i>	2011	103,8	104,2	104,0
7	Przeciętne zatrudnienie w tys.	2010	5301,3	5293,1	5293,7
8	<i>Average paid employment in thous.</i>	2011	5501,2	5512,7	5508,6
9	poprzedni miesiąc=100	2010	100,9	99,8	100,0
10	<i>previous month=100</i>	2011	102,3	100,2	99,9
11	analogiczny miesiąc poprzedniego roku=100	2010	98,6	98,9	99,4
12	<i>corresponding month of previous year=100</i>	2011	103,8	104,1	104,1
13	analogiczny okres narastający poprzedniego roku=100	2010	98,6	98,6	98,7
14	<i>corresponding increasing period of previous year=100</i>	2011	103,8	104,0	104,1
15	Przeciętne miesięczne wynagrodzenie brutto ogółem w zł	2010	3231,13	3288,29	3493,42
16	<i>Total average monthly gross wages and salaries in zł</i>	2011	3391,59	3422,14	3633,54
17	poprzedni miesiąc=100	2010	88,5	101,8	106,2
18	<i>previous month=100</i>	2011	88,1	100,9	106,2
19	analogiczny miesiąc poprzedniego roku=100	2010	100,5	102,9	104,8
20	<i>corresponding month of previous year=100</i>	2011	105,0	104,1	104,0
21	analogiczny okres narastający poprzedniego roku=100	2010	100,5	101,6	102,8
22	<i>corresponding increasing period of previous year=100</i>	2011	105,0	104,3	104,1
23	Przeciętne miesięczne wynagrodzenie brutto bez wypłat z zysku w zł	2010	3230,47	3287,84	3491,57
24	<i>Total average monthly gross wages and salaries excluding payments from profit in zł</i>	2011	3391,30	3421,64	3632,50
25	poprzedni miesiąc=100	2010	88,5	101,8	106,2
26	<i>previous month=100</i>	2011	88,2	100,9	106,2
27	analogiczny miesiąc poprzedniego roku=100	2010	100,5	102,9	104,8
28	<i>corresponding month of previous year=100</i>	2011	105,0	104,1	104,0
29	analogiczny okres narastający poprzedniego roku=100	2010	100,5	101,6	102,8
30	<i>corresponding increasing period of previous year=100</i>	2011	105,0	104,3	104,1

**TABL. 4. PRACUJĄCY, PRZECIĘTNE ZATRUDNIENIE ORAZ PRZECIĘTNE MIESIĘCZNE
WYNAGRODZENIE W SEKTORZE PRZEDSIĘBIORSTW (dok.)**
EMPLOYED PERSONS, AVERAGE PAID EMPLOYMENT AND AVERAGE MONTHLY WAGES AND SALARIES
IN ENTERPRISE SECTOR (cont.)

Miesiące Months										Lp. No
IV	V	VI	VII	VIII	IX	X	XI	XII	I-XII	
5494,6	5505,4	5522,7	5533,5	5536,6	5549,8	5555,8	5568,0	5548,2	x	1
5702,9	5706,9	5716,0	5715,2	5702,3	5707,9	5700,6	5705,9	5676,2	x	2
100,3	100,2	100,3	100,2	100,1	100,2	100,1	100,2	99,6	x	3
100,1	100,1	100,2	100,0	99,8	100,1	99,9	100,1	99,5	x	4
100,1	100,6	101,1	101,5	101,6	101,8	102,0	102,2	102,4	x	5
103,8	103,7	103,5	103,3	103,0	102,8	102,6	102,5	102,3	x	6
5308,3	5319,7	5336,2	5349,6	5352,1	5363,9	5375,4	5381,2	5379,4	5372,6	7
5513,9	5513,5	5526,5	5528,1	5520,2	5514,7	5511,8	5515,0	5503,2	5544,1	8
100,3	100,2	100,3	100,3	100,0	100,2	100,2	100,1	100,0	x	9
100,1	100,0	100,2	100,0	99,9	99,9	99,9	100,1	99,8	x	10
100,0	100,5	101,1	101,4	101,6	101,8	102,1	102,2	102,4	x	11
103,9	103,6	103,6	103,3	103,1	102,8	102,5	102,5	102,3	x	12
99,0	99,2	99,5	99,8	100,0	100,2	100,4	100,6	100,8	100,8	13
104,0	103,9	103,8	103,7	103,7	103,6	103,5	103,4	103,2	103,2	14
3398,67	3346,61	3403,65	3433,32	3407,26	3403,68	3440,22	3525,67	3847,91	3434,62	15
3597,84	3483,99	3600,47	3611,56	3591,23	3581,94	3617,16	3682,19	4015,37	3604,68	16
97,3	98,5	101,7	100,9	99,2	99,9	101,1	102,5	109,1	x	17
99,0	96,8	103,3	100,3	99,4	99,7	101,0	101,8	109,0	x	18
103,2	104,8	103,5	102,1	104,2	103,7	103,9	103,6	105,4	x	19
105,9	104,1	105,8	105,2	105,4	105,2	105,1	104,4	104,4	x	20
103,0	103,3	103,3	102,5	102,8	102,9	102,9	102,7	103,3	103,3	21
104,4	104,4	104,6	105,1	105,1	105,1	105,1	105,1	105,0	105,0	22
3397,01	3339,69	3389,59	3419,23	3405,55	3400,99	3439,90	3525,12	3846,30	3430,73	23
3592,58	3471,78	3582,87	3571,92	3588,61	3581,56	3616,77	3681,86	4012,39	3597,87	24
97,3	98,3	101,5	100,9	99,6	99,9	101,1	102,5	109,1	x	25
98,9	96,6	103,2	99,7	100,5	99,8	101,0	101,8	109,0	x	26
103,2	104,7	103,5	102,5	104,3	103,7	103,9	103,6	105,4	x	27
105,8	104,0	105,7	104,5	105,4	105,3	105,1	104,4	104,3	x	28
103,0	103,3	103,3	102,6	102,9	102,9	102,9	102,8	103,3	103,3	29
104,4	104,3	104,5	105,0	105,0	105,0	105,0	105,0	104,9	104,9	30

TABL. 5. PRACUJĄCY ¹ WEDŁUG SEKCJI GOSPODARKI NARODOWEJ W 2011 R.
Stan na koniec kwartału
EMPLOYED PERSONS ¹ BY SECTIONS OF NATIONAL ECONOMY OF 2011
At the end of quarter

WYSZCZEGÓLNIENIE SPECIFICATION	Kwartaly Quarters			
	I	I-II	I-III	I-IV
a – w tys. in thous.				
b – analogiczny okres poprzedniego roku=100 corresponding period of previous year=100				
O G Ó Ł E Ma	8503,6	8515,3	8501,8	8476,0
TOTALb	102,8	102,2	101,6	101,3
w tym: of which:				
SEKTOR PRZEDSIĘBIORSTWa	5698,7	5716,0	5707,9	5676,2
ENTERPRISE SECTORb	104,0	103,5	102,8	102,3
Rolnictwo, leśnictwo, łowiectwo i rybactwoa	83,4	85,3	85,2	84,1
Agriculture, hunting and forestryb	99,0	98,2	98,0	98,8
Przemysła	2559,8	2561,6	2548,5	2534,6
Industryb	102,9	102,3	101,4	101,2
górnictwo i wydobywaniea	168,4	169,0	169,4	170,1
mining and quarryingb	92,9	93,6	100,2	101,8
przetwórstwo przemysłowea	2107,4	2108,9	2096,8	2084,6
manufacturingb	103,6	102,9	101,8	101,5
wytwarzanie i zaopatrywanie w energię elektryczną, gaz, parę wodną i gorącą wodę ^Δa	155,0	153,8	152,3	150,5
electricity, gas, steam and air conditioning supplyb	105,4	105,0	97,2	96,1
dostawa wody; gospodarowanie ściekami i odpadami; rekultywacja ^Δa	129,0	129,9	129,9	129,4
water supply; sewerage, waste management and remediation activitiesb	103,0	102,3	102,0	102,2
Budownictwoa	494,8	506,8	510,6	499,8
Constructionb	108,4	107,5	106,6	106,0
Handel; naprawa pojazdów samochodowych ^Δa	1153,3	1157,1	1153,9	1158,7
Trade; repair of motor vehicles ^Δb	103,0	102,9	102,2	101,8
Transport i gospodarka magazynowaa	486,4	483,3	482,6	481,9
Transportation and storageb	101,6	101,4	101,3	100,7
Zakwaterowanie i gastronomia ^Δa	137,7	139,6	139,2	139,4
Accommodation and catering ^Δb	107,6	107,3	107,5	107,4
Informacja i komunikacjaa	167,9	169,1	169,0	169,3
Information and communicationb	102,5	103,3	103,6	106,8
Działalność finansowa i ubezpieczeniowaa	279,9	281,8	282,4	286,0
Financial and insurance activitiesb	102,0	102,7	102,7	103,0
Obsługa rynku nieruchomości ^Δa	122,5	122,9	120,0	119,1
Real estate activitiesb	107,6	106,8	104,1	103,1
Działalność profesjonalna, naukowa i technicznaa	232,5	232,1	233,3	235,6
Professional, scientific and technical activitiesb	105,4	106,0	106,4	105,2
Administrowanie i działalność wspierająca ^Δa	338,0	336,3	341,1	327,9
Administrative and support service activitiesb	107,3	103,4	102,9	98,5
Administracja publiczna i obrona narodowa; obowiązkowe zabezpieczenia społecznea	632,7	639,4	638,4	630,1
Public administration and defence; compulsory social securityb	99,9	97,9	96,7	98,3
Edukacjaa	1039,2	1029,6	1030,1	1033,5
Educationb	100,4	100,3	100,1	99,5
Opieka zdrowotna i pomoc społecznaa	637,2	631,5	627,8	636,4
Human health and social work activitiesb	100,6	99,7	98,9	99,6

¹ Bez podmiotów gospodarczych o liczbie pracujących do 9 osób – patrz uwaga na str. 8, pkt 3.

¹ Excluding economic entities employing up to 9 persons – see note on page 12, item 3.

TABL. 6. PRZECIĘTNE ZATRUDNIENIE¹
WEDŁUG SEKCJI GOSPODARKI NARODOWEJ W KWARTALACH 2011 R.
AVERAGE PAID EMPLOYMENT¹ BY SECTIONS OF NATIONAL ECONOMY IN QUARTERS OF 2011

WYSZCZEGÓLNIENIE SPECIFICATION	Kwartaly Quarters			
	I	I-II	I-III	I-IV
a – w tys. in thous.				
b – analogiczny okres poprzedniego roku=100 corresponding period of previous year=100				
O G Ó Ł E Ma	8250,2	8257,6	8260,0	8286,9
TOTALb	102,8	102,4	102,1	101,9
w tym: of which:				
SEKTOR PRZEDSIĘBIORSTWa	5510,9	5520,2	5530,7	5544,1
ENTERPRISE SECTORb	104,1	103,8	103,6	103,2
Rolnictwo, leśnictwo, łowiectwo i rybactwoa	69,8	71,1	71,4	71,0
Agriculture, hunting and forestryb	98,6	98,4	98,4	98,1
Przemysła	2511,1	2513,1	2513,7	2515,0
Industryb	102,9	102,5	102,3	102,1
górnictwo i wydobywaniea	167,7	167,7	167,4	167,8
mining and quarryingb	92,9	93,0	93,7	95,5
przetwórstwo przemysłowea	2061,4	2063,3	2063,9	2065,0
manufacturingb	103,6	103,1	102,9	102,6
wytwarzanie i zaopatrywanie w energię elektryczną, gaz, parę wodną i gorącą wodę ^Δa	155,0	154,6	153,9	153,5
electricity, gas, steam and air conditioning supplyb	105,5	105,1	104,1	102,1
dostawa wody; gospodarowanie ściekami i odpadami; rekultywacja ^Δa	127,0	127,6	128,5	128,7
water supply; sewerage, waste management and remediation activitiesb	103,0	102,5	102,8	103,0
Budownictwoa	460,7	465,5	469,5	478,2
Constructionb	108,0	108,0	107,5	107,2
Handel; naprawa pojazdów samochodowych ^Δa	1109,9	1112,1	1114,9	1117,5
Trade; repair of motor vehicles ^Δb	102,8	102,6	102,6	102,2
Transport i gospodarka magazynowaa	477,5	476,1	475,5	475,6
Transportation and storageb	101,7	101,6	101,4	101,3
Zakwaterowanie i gastronomia ^Δa	121,7	122,1	123,6	123,9
Accommodation and catering ^Δb	107,5	107,1	106,9	105,8
Informacja i komunikacjaa	164,6	165,4	165,7	165,9
Information and communicationb	102,1	102,5	102,8	103,9
Działalność finansowa i ubezpieczeniowaa	260,3	260,0	260,7	263,5
Financial and insurance activitiesb	101,2	101,1	101,0	101,6
Obsługa rynku nieruchomości ^Δa	119,0	119,8	120,1	119,4
Real estate activitiesb	107,4	106,9	106,8	105,3
Działalność profesjonalna, naukowa i technicznaa	225,9	225,8	226,2	228,0
Professional, scientific and technical activitiesb	105,8	106,6	106,8	106,3
Administrowanie i działalność wspierająca ^Δa	318,2	316,8	316,3	315,3
Administrative and support service activitiesb	110,7	108,2	106,2	103,8
Administracja publiczna i obrona narodowa; obowiązkowe zabezpieczenia społecznea	623,9	627,7	628,4	627,8
Public administration and defence; compulsory social securityb	100,4	99,2	98,2	98,1
Edukacjaa	1026,5	1024,9	1017,1	1021,7
Educationb	100,2	100,2	99,9	99,8
Opieka zdrowotna i pomoc społecznaa	629,1	624,7	623,7	630,4
Human health and social work activitiesb	100,7	99,8	99,4	99,8

¹ Bez podmiotów gospodarczych o liczbie pracujących do 9 osób – patrz uwaga na str. 8, pkt 3.

¹ Excluding economic entities employing up to 9 persons – see note on page 12, item 3.

TABL. 7. CZAS PRZEPRACOWANY I ZATRUDNIONEGO¹ WEDŁUG SEKCJI GOSPODARKI NARODOWEJ W KWARTAŁACH 2011 R.
TIME WORKED PER 1 EMPLOYEE¹ BY SECTIONS OF NATIONAL ECONOMY IN QUARTERS OF 2011

WYSZCZEGÓLNIENIE SPECIFICATION		Kwartaly Quarters			
a – w godzinach <i>in hours</i> b – analogiczny okres poprzedniego roku=100 <i>corresponding period of previous year=100</i>		I	I–II	I–III	I–IV
O G Ó Ł E M	a	427	850	1256	1677
T O T A L	b	101,0	100,8	100,6	99,9
w tym: <i>of which:</i>					
SEKTOR PRZEDSIĘBIORSTW	a	446	887	1325	1768
ENTERPRISE SECTOR	b	101,6	101,3	101,0	100,8
Przemysł	a	447	884	1319	1759
Industry	b	101,2	100,8	101,2	100,3
górnictwo i wydobywanie	a	425	848	1261	1705
mining and quarrying	b	100,3	101,0	99,8	100,8
przetwórstwo przemysłowe	a	450	889	1328	1768
manufacturing	b	101,6	101,0	101,3	100,4
wytwarzanie i zaopatrywanie w energię					
elektryczną, gaz, parę wodną i gorącą wodę ^Δ	a	436	857	1267	1693
electricity, gas, steam and air conditioning supply	b	98,4	99,0	102,0	99,5
dostawa wody; gospodarowanie ściekami					
i odpadami; rekultywacja ^Δ	a	441	885	1318	1759
water supply; sewerage, waste management and					
remediation activities	b	99,3	100,1	100,1	99,2
Budownictwo	a	437	894	1353	1820
Construction	b	104,7	102,7	101,0	100,9
Handel; naprawa pojazdów samochodowych ^Δ	a	445	886	1326	1759
Trade; repair of motor vehicles ^Δ	b	101,1	101,3	101,0	100,1
Transport i gospodarka magazynowa	a	443	887	1320	1764
Transportation and storage	b	102,4	102,5	101,3	100,5
Zakwaterowanie i gastronomia ^Δ	a	446	890	1335	1765
Accommodation and catering ^Δ	b	102,2	101,6	102,2	99,8
Informacja i komunikacja	a	450	892	1318	1735
Information and communication	b	101,9	101,7	100,8	99,0
Działalność finansowa i ubezpieczeniowa	a	432	857	1272	1687
Financial and insurance activities	b	98,0	99,0	98,5	98,9
Obsługa rynku nieruchomości ^Δ	a	444	874	1301	1725
Real estate activities	b	100,2	100,3	100,7	99,3
Działalność profesjonalna, naukowa i techniczna	a	444	880	1313	1740
Professional, scientific and technical activities	b	100,2	99,7	100,0	100,4
Administrowanie i działalność wspierająca ^Δ	a	451	900	1348	1777
Administrative and support service activities	b	101,3	100,6	99,9	96,4
Administracja publiczna i obrona narodowa;					
obowiązkowe zabezpieczenia społeczne	a	433	858	1263	1681
Public administration and defence; compulsory social security	b	99,1	99,5	99,5	99,0
Edukacja	a	320	644	872	1195
Education	b	99,8	99,9	99,3	99,7
Opieka zdrowotna i pomoc społeczna	a	424	844	1244	1659
Human health and social work activities	b	99,5	99,8	99,6	99,5

¹ Bez podmiotów gospodarczych o liczbie pracujących do 9 osób – patrz uwaga na str. 8, pkt 3.

¹ Excluding economic entities employing up to 9 persons – see note on page 12, item 3.

TABL. 8. PRZECIĘTNE MIESIĘCZNE WYNAGRODZENIE BRUTTO
WEDŁUG SEKCJI GOSPODARKI NARODOWEJ W KWARTAŁACH 2011 R.
AVERAGE MONTHLY GROSS WAGES AND SALARIES BY SECTIONS OF NATIONAL ECONOMY
IN QUARTERS OF 2011

WYSZCZEGÓLNIENIE SPECIFICATION		Kwartały Quarters			
a – w zł in zł b – analogiczny okres poprzedniego roku=100 corresponding period of previous year=100		I	I–II	I–III	I–IV
O G Ó Ł E M	a	3466,33	3415,63	3415,98	3399,52
T O T A L	b	104,5	104,9	105,5	105,4
w tym: of which:					
SEKTOR PRZEDSIĘBIORSTW	a	3478,91	3526,17	3548,67	3604,68
ENTERPRISE SECTOR	b	104,1	104,6	105,1	105,0
Rolnictwo, leśnictwo, łowiectwo i rybactwo	a	3315,69	3508,57	3713,93	4008,25
Agriculture, hunting and forestry	b	109,5	110,7	112,7	111,1
Przemysł	a	3512,11	3575,86	3608,13	3673,75
Industry	b	104,2	105,7	105,8	105,5
górnictwo i wydobywanie	a	5542,68	5853,20	5926,09	6403,38
mining and quarrying	b	103,8	109,2	110,8	109,2
przetwórstwo przemysłowe	a	3206,55	3264,24	3293,65	3318,96
manufacturing	b	104,8	105,6	105,6	105,5
wytwarzanie i zaopatrywanie w energię elektryczną, gaz, parę wodną i gorącą wodę ^Δ	a	5487,46	5413,23	5461,62	5627,36
electricity, gas, steam and air conditioning supply	b	105,0	107,2	106,9	106,1
dostawa wody; gospodarowanie ściekami i odpadami; rekultywacja ^Δ	a	3379,78	3396,25	3419,48	3476,98
water supply; sewerage, waste management and remediation activities	b	103,2	104,3	104,6	104,3
Budownictwo	a	3482,35	3583,43	3648,61	3703,86
Construction	b	104,3	104,1	105,0	104,6
Handel; naprawa pojazdów samochodowych ^Δ	a	3212,22	3232,55	3232,85	3267,34
Trade; repair of motor vehicles ^Δ	b	104,3	103,4	104,5	105,0
Transport i gospodarka magazynowa	a	3343,12	3339,77	3349,81	3433,23
Transportation and storage	b	106,0	105,0	103,9	103,4
Zakwaterowanie i gastronomia ^Δ	a	2491,01	2470,66	2479,01	2489,36
Accommodation and catering ^Δ	b	102,6	103,0	103,6	103,5
Informacja i komunikacja	a	6648,14	6535,73	6477,28	6439,12
Information and communication	b	104,6	105,5	105,3	104,2
Działalność finansowa i ubezpieczeniowa	a	6229,06	6253,67	6127,73	6049,15
Financial and insurance activities	b	108,6	108,8	107,4	106,6
Obsługa rynku nieruchomości ^Δ	a	3646,49	3644,40	3645,14	3714,88
Real estate activities	b	103,3	103,8	104,4	104,1
Działalność profesjonalna, naukowa i techniczna	a	5106,57	5085,37	5095,76	5121,04
Professional, scientific and technical activities	b	102,2	99,8	102,3	101,8
Administrowanie i działalność wspierająca ^Δ	a	2254,77	2285,03	2304,09	2319,29
Administrative and support service activities	b	105,7	106,2	107,5	107,3
Administracja publiczna i obrona narodowa; obowiązkowe zabezpieczenia społeczne	a	4866,42	4412,97	4283,77	4321,05
Public administration and defence; compulsory social security	b	103,0	103,9	104,9	104,1
Edukacja	a	4147,57	3691,45	3603,40	3600,68
Education	b	105,7	105,8	106,3	106,1
Opieka zdrowotna i pomoc społeczna	a	3322,19	3259,88	3261,12	3278,76
Human health and social work activities	b	102,3	102,6	102,6	102,5

TABL. 9. PRZECIĘTNE MIESIĘCZNE WYNAGRODZENIE BRUTTO BEZ WYPŁAT NAGRÓD ROCZNYCH¹ WEDŁUG SEKCJI GOSPODARKI NARODOWEJ W KWARTALACH 2011 R.
AVERAGE MONTHLY GROSS WAGES AND SALARIES EXCLUDING ANNUAL BONUSES¹ BY SECTION OF NATIONAL ECONOMY IN QUARTERS OF 2011

WYSZCZEGÓLNIENIE SPECIFICATION		Kwartaly Quarters			
a – w zł in zł					
b – analogiczny okres poprzedniego roku=100 corresponding period of previous year=100		I	I–II	I–III	I–IV
O G Ó Ł E M	a	3300,71	3329,06	3355,31	3353,56
T O T A L	b	104,6	104,9	105,4	105,4
w tym: of which:					
SEKTOR PRZEDSIĘBIORSTW	a	3478,30	3519,63	3539,99	3597,87
ENTERPRISE SECTOR	b	104,1	104,5	105,0	104,9
Rolnictwo, leśnictwo, łowiectwo i rybactwo	a	3310,65	3505,34	3711,63	4005,62
Agriculture, hunting and forestry	b	109,5	110,7	112,8	111,1
Przemysł	a	3505,55	3561,97	3590,39	3659,77
Industry	b	104,3	105,6	105,6	105,3
górnictwo i wydobywanie	a	5542,67	5852,87	5833,69	6334,25
mining and quarrying	b	103,8	109,2	109,1	108,0
przetwórstwo przemysłowe	a	3205,61	3259,84	3288,88	3314,77
manufacturing	b	104,8	105,5	105,6	105,4
wytwarzanie i zaopatrywanie w energię elektryczną, gaz, parę wodną i gorącą wodę ^Δ	a	5482,12	5305,99	5378,47	5564,59
electricity, gas, steam and air conditioning supply	b	105,0	106,6	106,8	106,0
dostawa wody; gospodarowanie ściekami i odpadami; rekultywacja ^Δ	a	3271,72	3324,11	3369,06	3435,94
water supply; sewerage, waste management and remediation activities	b	103,3	104,4	104,6	104,3
Budownictwo	a	3477,13	3580,70	3642,79	3699,39
Construction	b	104,4	104,2	104,9	104,6
Handel; naprawa pojazdów samochodowych ^Δ	a	3211,50	3231,78	3231,90	3266,49
Trade; repair of motor vehicles ^Δ	b	104,3	103,4	104,5	105,0
Transport i gospodarka magazynowa	a	3330,67	3323,65	3338,78	3424,43
Transportation and storage	b	106,1	104,8	103,8	103,3
Zakwaterowanie i gastronomia ^Δ	a	2447,54	2448,67	2464,60	2478,62
Accommodation and catering ^Δ	b	102,9	103,1	103,7	103,6
Informacja i komunikacja	a	6644,35	6530,99	6473,52	6436,28
Information and communication	b	104,7	105,5	105,3	104,2
Działalność finansowa i ubezpieczeniowa	a	6227,29	6251,33	6117,48	6041,23
Financial and insurance activities	b	108,7	108,9	107,3	106,6
Obsługa rynku nieruchomości ^Δ	a	3505,95	3566,03	3594,71	3674,98
Real estate activities	b	103,7	103,9	104,5	104,3
Działalność profesjonalna, naukowa i techniczna	a	5036,38	5049,84	5071,23	5100,87
Professional, scientific and technical activities	b	102,4	99,9	102,3	101,8
Administrowanie i działalność wspierająca ^Δ	a	2246,72	2280,24	2300,46	2316,62
Administrative and support service activities	b	105,7	106,2	107,5	107,3
Administracja publiczna i obrona narodowa; obowiązkowe zabezpieczenia społeczne	a	3835,80	3897,73	3939,94	4060,23
Public administration and defence; compulsory social security	b	102,5	103,6	104,7	103,9
Edukacja	a	3414,70	3322,28	3355,08	3414,77
Education	b	105,6	105,7	106,2	106,0
Opieka zdrowotna i pomoc społeczna	a	3143,66	3169,62	3200,70	3233,29
Human health and social work activities	b	102,1	102,5	102,6	102,5

TABL. 10. PRACUJĄCY, PRZECIĘTNE ZATRUDNIENIE ORAZ PRZECIĘTNE MIESIĘCZNE WYNAGRODZENIE BRUTTO W GOSPODARCE NARODOWEJ WEDŁUG SEKTORÓW WŁASNOŚCI W I-IV KWARTALE 2011 R.
EMPLOYED PERSONS, AVERAGE PAID EMPLOYMENT AND AVERAGE MONTHLY GROSS WAGES AND SALARIES IN NATIONAL ECONOMY BY OWNERSHIP SECTORS IN I-IV QUARTERS OF 2011

WYSZCZEGÓLNIENIE SPECIFICATION	Pracujący ^a stan w dniu 31 grudnia 2011 <i>Employed persons^a as of 31 December 2011</i>	Przeciętne zatrudnienie ^a <i>Average paid employment^a</i>	Przeciętne wynagrodzenie brutto w zł <i>Average gross wages and salaries in zł</i>
	w tysiącach <i>in thousand</i>		
OGÓŁEM TOTAL	8476,0	8286,9	3399,52
sektor publiczny <i>public sector</i>	3144,1	3119,7	3961,03
sektor prywatny <i>private sector</i>	5331,9	5167,3	3217,95
w tym: <i>of which:</i>			
Rolnictwo, leśnictwo, łowiectwo i rybactwo	84,1	71,0	4008,25
<i>Agriculture, forestry and fishing</i>			
sektor publiczny <i>public sector</i>	32,8	32,8	5328,62
sektor prywatny <i>private sector</i>	51,3	38,1	2871,02
Przemysł	2534,6	2515,0	3673,75
<i>Industry</i>			
sektor publiczny <i>public sector</i>	384,5	385,5	5006,84
sektor prywatny <i>private sector</i>	2150,1	2129,5	3432,39
górnictwo i wydobywanie	170,1	167,8	6403,38
<i>mining and quarrying</i>			
sektor publiczny <i>public sector</i>	119,5	118,3	6374,97
sektor prywatny <i>private sector</i>	50,5	49,5	6471,27
przetwórstwo przemysłowe	2084,6	2065,0	3318,96
<i>manufacturing</i>			
sektor publiczny <i>public sector</i>	75,4	76,2	3962,18
sektor prywatny <i>private sector</i>	2009,2	1988,8	3294,11
wytwarzanie i zaopatrywanie w energię elektryczną, gaz, parę wodną i gorącą wodę ^Δ	150,5	153,5	5627,36
<i>electricity, gas, steam and air conditioning supply</i>			
sektor publiczny <i>public sector</i>	96,4	98,2	5611,00
sektor prywatny <i>private sector</i>	54,1	55,2	5656,45
dostawa wody; gospodarowanie ściekami i odpadami; rekultywacja ^Δ	129,4	128,7	3476,98
<i>water supply; sewerage, waste management and remediation activities</i>			
sektor publiczny <i>public sector</i>	93,2	92,8	3480,49
sektor prywatny <i>private sector</i>	36,2	35,9	3467,93
Budownictwo	499,8	478,2	3703,86
<i>Construction</i>			
sektor publiczny <i>public sector</i>	13,8	13,2	4010,98
sektor prywatny <i>private sector</i>	486,0	465,0	3695,16
Handel; naprawa pojazdów samochodowych ^Δ	1158,7	1117,5	3267,34
<i>Trade; repair of motor vehicles^Δ</i>			
sektor publiczny <i>public sector</i>	4,5	4,5	4292,02
sektor prywatny <i>private sector</i>	1154,2	1113,0	3263,19

^a Bez podmiotów gospodarczych o liczbie pracujących do 9 osób – patrz uwaga na str. 8, pkt 3.

^a Excluding economic entities employing up to 9 persons – see note on page 12, item 3.

TABL. 10. PRACUJĄCY, PRZECIĘTNE ZATRUDNIENIE ORAZ PRZECIĘTNE MIESIĘCZNE WYNAGRODZENIE BRUTTO W GOSPODARCE NARODOWEJ WEDŁUG SEKTORÓW WŁASNOŚCI W I-IV KWARTALE 2011 R. (dok.)
EMPLOYED PERSONS, AVERAGE PAID EMPLOYMENT AND AVERAGE MONTHLY GROSS WAGES AND SALARIES IN NATIONAL ECONOMY BY OWNERSHIP SECTORS IN I-IV QUARTERS OF 2011 (cont.)

WYSZCZEGÓLNIENIE SPECIFICATION	Pracujący ^a stan w dniu 31 grudnia 2011 <i>Employed persons^a as of 31 December 2011</i>	Przeciętne zatrudnienie ^a <i>Average paid employment^a</i>	Przeciętne wynagrodzenie brutto w zł <i>Average gross wages and salaries in zł</i>
	w tysiącach <i>in thousand</i>		
Transport i gospodarka magazynowa	481,9	475,6	3433,23
<i>Transportation and storage</i>			
sektor publiczny <i>public sector</i>	257,2	254,5	3651,21
sektor prywatny <i>private sector</i>	224,7	221,1	3182,33
Zakwaterowanie i gastronomia ^Δ	139,4	123,9	2489,36
<i>Accommodation and catering^Δ</i>			
sektor publiczny <i>public sector</i>	14,8	14,4	2955,83
sektor prywatny <i>private sector</i>	124,6	109,5	2427,97
Informacja i komunikacja	169,3	165,9	6439,12
<i>Information and communication</i>			
sektor publiczny <i>public sector</i>	12,5	12,6	5572,50
sektor prywatny <i>private sector</i>	156,8	153,3	6510,35
Działalność finansowa i ubezpieczeniowa	286,0	263,5	6049,15
<i>Financial and insurance activities</i>			
sektor publiczny <i>public sector</i>	49,8	48,9	6197,56
sektor prywatny <i>private sector</i>	236,1	214,6	6015,30
Obsługa rynku nieruchomości ^Δ	119,1	119,4	3714,88
<i>Real estate activities</i>			
sektor publiczny <i>public sector</i>	36,7	38,4	3700,60
sektor prywatny <i>private sector</i>	82,4	81,0	3721,65
Działalność profesjonalna, naukowa i techniczna	235,6	228,0	5121,04
<i>Professional, scientific and technical activities</i>			
sektor publiczny <i>public sector</i>	80,7	79,3	4476,63
sektor prywatny <i>private sector</i>	154,9	148,7	5464,61
Administrowanie i działalność wspierająca ^Δ	327,9	315,3	2319,29
<i>Administrative and support service activities</i>			
sektor publiczny <i>public sector</i>	8,0	7,9	2894,48
sektor prywatny <i>private sector</i>	319,9	307,3	2304,44
Administracja publiczna i obrona narodowa; obowiązkowe zabezpieczenia społeczne	630,1	627,8	4321,05
<i>Public administration and defence; compulsory social security</i>			
sektor publiczny <i>public sector</i>	629,4	627,1	4321,01
sektor prywatny <i>private sector</i>	0,7	0,7	4351,90
Edukacja	1033,5	1021,7	3600,68
<i>Education</i>			
sektor publiczny <i>public sector</i>	983,8	968,8	3618,23
sektor prywatny <i>private sector</i>	49,7	52,9	3279,21
Opieka zdrowotna i pomoc społeczna	636,4	630,4	3278,76
<i>Human health and social work activities</i>			
sektor publiczny <i>public sector</i>	535,9	535,4	3338,23
sektor prywatny <i>private sector</i>	100,4	95,0	2943,59

^a Bez podmiotów gospodarczych o liczbie pracujących do 9 osób – patrz uwaga na str. 8, pkt 3.

^a Excluding economic entities employing up to 9 persons – see note on page 12, item 3.

TABL. 11. STRUKTURA PRACUJĄCYCH, PRZECIĘTNEGO ZATRUDNIENIA ORAZ PRZECIĘTNEGO MIESIĘCZNEGO WYNAGRODZENIA BRUTTO W GOSPODARCE NARODOWEJ WEDŁUG SEKTORÓW WŁASNOŚCI W I–IV KWARTALE 2011 R.

STRUCTURE OF EMPLOYED PERSONS, OF AVERAGE PAID EMPLOYMENT AND OF AVERAGE MONTHLY GROSS WAGES AND SALARIES IN NATIONAL ECONOMY BY OWNERSHIP SECTORS IN I–IV QUARTERS OF 2011

WYSZCZEGÓLNIENIE SPECIFICATION	Pracujący ^a stan w dniu 31 grudnia 2011 <i>Employed persons ^a as of 31 December 2011</i>	Przeciętne zatrudnienie ^a <i>Average paid employment ^a</i>	Przeciętne wynagrodzenie brutto <i>Average gross wages and salaries</i>
OGÓŁEM TOTAL	100,0	100,0	100,0
sektor publiczny <i>public sector</i>	37,1	37,6	116,5
sektor prywatny <i>private sector</i>	62,9	62,4	94,7
w tym: <i>of which:</i>			
Rolnictwo, leśnictwo, łowiectwo i rybactwo	100,0	100,0	100,0
<i>Agriculture, forestry and fishing</i>			
sektor publiczny <i>public sector</i>	39,0	46,3	132,9
sektor prywatny <i>private sector</i>	61,0	53,7	71,6
Przemysł	100,0	100,0	100,0
<i>Industry</i>			
sektor publiczny <i>public sector</i>	15,2	15,3	136,3
sektor prywatny <i>private sector</i>	84,8	84,7	93,4
górnictwo i wydobywanie	100,0	100,0	100,0
<i>mining and quarrying</i>			
sektor publiczny <i>public sector</i>	70,3	70,5	99,6
sektor prywatny <i>private sector</i>	29,7	29,5	101,1
przetwórstwo przemysłowe	100,0	100,0	100,0
<i>manufacturing</i>			
sektor publiczny <i>public sector</i>	3,6	3,7	119,4
sektor prywatny <i>private sector</i>	96,4	96,3	99,3
wytwarzanie i zaopatrywanie w energię elektryczną, gaz, parę wodną i gorącą wodę ^Δ	100,0	100,0	100,0
<i>electricity, gas, steam and air conditioning supply</i>			
sektor publiczny <i>public sector</i>	64,0	64,0	99,7
sektor prywatny <i>private sector</i>	36,0	36,0	100,5
dostawa wody; gospodarowanie ściekami i odpadami; rekultywacja ^Δ	100,0	100,0	100,0
<i>water supply; sewerage, waste management and remediation activities</i>			
sektor publiczny <i>public sector</i>	72,0	72,1	100,1
sektor prywatny <i>private sector</i>	28,0	27,9	99,7
Budownictwo	100,0	100,0	100,0
<i>Construction</i>			
sektor publiczny <i>public sector</i>	2,8	2,8	108,3
sektor prywatny <i>private sector</i>	97,2	97,2	99,8
Handel; naprawa pojazdów samochodowych ^Δ	100,0	100,0	100,0
<i>Trade; repair of motor vehicles^Δ</i>			
sektor publiczny <i>public sector</i>	0,4	0,4	131,4
sektor prywatny <i>private sector</i>	99,6	99,6	99,9

^a Bez podmiotów gospodarczych o liczbie pracujących do 9 osób – patrz uwaga na str. 8, pkt 3.

^a Excluding economic entities employing up to 9 persons – see note on page 12, item 3.

TABL. 11. STRUKTURA PRACUJĄCYCH, PRZECIĘTNEGO ZATRUDNIENIA ORAZ PRZECIĘTNEGO MIESIĘCZNEGO WYNAGRODZENIA BRUTTO W GOSPODARCE NARODOWEJ WEDŁUG SEKTORÓW WŁASNOŚCI W I–IV KWARTALE 2011 R. (dok.)

STRUCTURE OF EMPLOYED PERSONS, OF AVERAGE PAID EMPLOYMENT AND OF AVERAGE MONTHLY GROSS WAGES AND SALARIES IN NATIONAL ECONOMY BY OWNERSHIP SECTORS IN I–IV QUARTERS OF 2011 (cont.)

WYSZCZEGÓLNIENIE <i>SPECIFICATION</i>	Pracujący ^a stan w dniu 31 grudnia 2011 <i>Employed persons ^a as of 31 December 2011</i>	Przeciętne zatrudnienie ^a <i>Average paid employment ^a</i>	Przeciętne wynagrodzenie brutto <i>Average gross wages and salaries</i>
Transport i gospodarka magazynowa	100,0	100,0	100,0
<i>Transportation and storage</i>			
sektor publiczny <i>public sector</i>	53,4	53,5	106,3
sektor prywatny <i>private sector</i>	46,6	46,5	92,7
Zakwaterowanie i gastronomia ^Δ	100,0	100,0	100,0
<i>Accommodation and catering ^Δ</i>			
sektor publiczny <i>public sector</i>	10,6	11,6	118,7
sektor prywatny <i>private sector</i>	89,4	88,4	97,5
Informacja i komunikacja	100,0	100,0	100,0
<i>Information and communication</i>			
sektor publiczny <i>public sector</i>	7,4	7,6	86,5
sektor prywatny <i>private sector</i>	92,6	92,4	101,1
Działalność finansowa i ubezpieczeniowa	100,0	100,0	100,0
<i>Financial and insurance activities</i>			
sektor publiczny <i>public sector</i>	17,4	18,6	102,5
sektor prywatny <i>private sector</i>	82,6	81,4	99,4
Obsługa rynku nieruchomości ^Δ	100,0	100,0	100,0
<i>Real estate activities</i>			
sektor publiczny <i>public sector</i>	30,8	32,2	99,6
sektor prywatny <i>private sector</i>	69,2	67,8	100,2
Działalność profesjonalna, naukowa i techniczna	100,0	100,0	100,0
<i>Professional, scientific and technical activities</i>			
sektor publiczny <i>public sector</i>	34,2	34,8	87,4
sektor prywatny <i>private sector</i>	65,8	65,2	106,7
Administrowanie i działalność wspierająca ^Δ	100,0	100,0	100,0
<i>Administrative and support service activities</i>			
sektor publiczny <i>public sector</i>	2,4	2,5	124,8
sektor prywatny <i>private sector</i>	97,6	97,5	99,4
Administracja publiczna i obrona narodowa; obowiązkowe zabezpieczenia społeczne	100,0	100,0	100,0
<i>Public administration and defence; compulsory social security</i>			
sektor publiczny <i>public sector</i>	99,9	99,9	100,0
sektor prywatny <i>private sector</i>	0,1	0,1	100,7
Edukacja	100,0	100,0	100,0
<i>Education</i>			
sektor publiczny <i>public sector</i>	95,2	94,8	100,5
sektor prywatny <i>private sector</i>	4,8	5,2	91,1
Opieka zdrowotna i pomoc społeczna	100,0	100,0	100,0
<i>Human health and social work activities</i>			
sektor publiczny <i>public sector</i>	84,2	84,9	101,8
sektor prywatny <i>private sector</i>	15,8	15,1	89,8

^a Bez podmiotów gospodarczych o liczbie pracujących do 9 osób – patrz uwaga na str. 8, pkt 3.

^a Excluding economic entities employing up to 9 persons – see note on page 12, item 3.

TABL. 12. PRACUJĄCY, PRZECIĘTNE ZATRUDNIENIE ORAZ PRZECIĘTNE MIESIĘCZNE WYNAGRODZENIE BRUTTO W SEKTORZE PRZEDSIĘBIORSTW WEDŁUG SEKTORÓW WŁASNOŚCI W I-IV KWARTALE 2011 R.
EMPLOYED PERSONS, AVERAGE PAID EMPLOYMENT AND AVERAGE MONTHLY GROSS WAGES AND SALARIES IN ENTERPRISE SECTOR BY OWNERSHIP SECTORS IN I-IV QUARTERS OF 2011

WYSZCZEGÓLNIENIE SPECIFICATION	Pracujący ^a stan w dniu 31 grudnia 2011 <i>Employed persons^a as of 31 December 2011</i>	Przeciętne zatrudnienie ^a <i>Average paid employment^a</i>	Przeciętne wynagrodzenie brutto w zł <i>Average gross wages and salaries in zł</i>
	w tysiącach <i>in thousand</i>		
SEKTOR PRZEDSIĘBIORSTW ENTERPRISE SECTOR	5676,2	5544,1	3604,68
sektor publiczny <i>public sector</i>	782,3	777,4	4428,27
sektor prywatny <i>private sector</i>	4893,8	4766,7	3470,55
w tym: <i>of which:</i>			
Przemysł	2514,4	2494,5	3679,42
<i>Industry</i>			
sektor publiczny <i>public sector</i>	364,3	365,1	5120,36
sektor prywatny <i>private sector</i>	2150,1	2129,5	3432,39
górnictwo i wydobywanie	170,1	167,8	6403,38
<i>mining and quarrying</i>			
sektor publiczny <i>public sector</i>	119,5	118,3	6374,97
sektor prywatny <i>private sector</i>	50,5	49,5	6471,27
przetwórstwo przemysłowe	2084,1	2064,6	3319,07
<i>manufacturing</i>			
sektor publiczny <i>public sector</i>	74,9	75,8	3968,46
sektor prywatny <i>private sector</i>	2009,2	1988,8	3294,31
wytwarzanie i zaopatrywanie w energię elektryczną, gaz, parę wodną i gorącą wodę ^Δ	150,2	153,0	5635,27
<i>electricity, gas, steam and air conditioning supply</i>			
sektor publiczny <i>public sector</i>	96,0	97,8	5623,30
sektor prywatny <i>private sector</i>	54,1	55,2	5656,45
dostawa wody; gospodarowanie ściekami i odpadami; rekultywacja ^Δ	110,0	109,0	3565,27
<i>water supply; sewerage, waste management and remediation activities</i>			
sektor publiczny <i>public sector</i>	73,9	73,2	3612,99
sektor prywatny <i>private sector</i>	36,2	35,9	3467,93
Budownictwo	498,1	476,5	3701,26
<i>Construction</i>			
sektor publiczny <i>public sector</i>	12,2	11,5	3946,80
sektor prywatny <i>private sector</i>	486,0	465,0	3695,16
Handel; naprawa pojazdów samochodowych ^Δ	1158,6	1117,5	3267,32
<i>Trade; repair of motor vehicles^Δ</i>			
sektor publiczny <i>public sector</i>	4,4	4,5	4298,93
sektor prywatny <i>private sector</i>	1154,2	1113,0	3263,19

^a Bez podmiotów gospodarczych o liczbie pracujących do 9 osób – patrz uwaga na str. 8, pkt 3.

^a Excluding economic entities employing up to 9 persons – see note on page 12, item 3.

TABL. 12. PRACUJĄCY, PRZECIĘTNE ZATRUDNIENIE ORAZ PRZECIĘTNE MIESIĘCZNE WYNAGRODZENIE BRUTTO W SEKTORZE PRZEDSIĘBIORSTW WEDŁUG SEKTORÓW WŁASNOŚCI W I–IV KWARTALE 2011 R. (dok.)
EMPLOYED PERSONS, AVERAGE PAID EMPLOYMENT AND AVERAGE MONTHLY GROSS WAGES AND SALARIES IN ENTERPRISE SECTOR BY OWNERSHIP SECTORS IN I–IV QUARTERS OF 2011 (cont.)

WYSZCZEGÓLNIENIE SPECIFICATION	Pracujący ^a stan w dniu 31 grudnia 2011 <i>Employed persons ^a as of 31 December 2011</i>	Przeciętne zatrudnienie ^a <i>Average paid employment ^a</i>	Przeciętne wynagrodzenie brutto w zł <i>Average gross wages and salaries in zł</i>
	w tysiącach <i>in thousand</i>		
Transport i gospodarka magazynowa	476,9	470,4	3428,64
<i>Transportation and storage</i>			
sektor publiczny <i>public sector</i>	252,2	249,4	3647,03
sektor prywatny <i>private sector</i>	224,7	221,1	3182,33
Zakwaterowanie i gastronomia ^Δ	132,0	116,8	2463,30
<i>Accommodation and catering ^Δ</i>			
sektor publiczny <i>public sector</i>	7,4	7,3	2990,33
sektor prywatny <i>private sector</i>	124,6	109,5	2428,01
Informacja i komunikacja	168,4	165,0	6448,07
<i>Information and communication</i>			
sektor publiczny <i>public sector</i>	11,9	12,0	5606,96
sektor prywatny <i>private sector</i>	156,5	153,0	6514,00
Obsługa rynku nieruchomości ^Δ	98,8	98,4	3710,14
<i>Real estate activities</i>			
sektor publiczny <i>public sector</i>	16,4	17,4	3656,53
sektor prywatny <i>private sector</i>	82,4	81,0	3721,65
Działalność profesjonalna, naukowa i techniczna	166,0	160,2	5309,41
<i>Professional, scientific and technical activities</i>			
sektor publiczny <i>public sector</i>	16,6	16,2	4306,89
sektor prywatny <i>private sector</i>	149,3	144,1	5421,86
Administrowanie i działalność wspierająca ^Δ	324,6	312,0	2312,21
<i>Administrative and support service activities</i>			
sektor publiczny <i>public sector</i>	4,8	4,7	2834,15
sektor prywatny <i>private sector</i>	319,9	307,3	2304,19

^a Bez podmiotów gospodarczych o liczbie pracujących do 9 osób – patrz uwaga na str. 8, pkt 3.

^a Excluding economic entities employing up to 9 persons – see note on page 12, item 3.

TABL. 13. STRUKTURA PRACUJĄCYCH, PRZECIĘTNEGO ZATRUDNIENIA ORAZ PRZECIĘTNEGO MIESIĘCZNEGO WYNAGRODZENIA BRUTTO W SEKTORZE PRZEDSIĘBIORSTW WEDŁUG SEKTORÓW WŁASNOŚCI W I–IV KWARTALE 2011 R.

STRUCTURE OF EMPLOYED PERSONS, OF AVERAGE PAID EMPLOYMENT AND OF AVERAGE MONTHLY GROSS WAGES AND SALARIES IN ENTERPRISE SECTOR BY OWNERSHIP SECTORS IN I–IV QUARTERS OF 2011

WYSZCZEGÓLNIENIE <i>SPECIFICATION</i>	Pracujący ^a stan w dniu 31 grudnia 2011 <i>Employed persons ^a as of 31 December 2011</i>	Przeciętne zatrudnienie ^a <i>Average paid employment ^a</i>	Przeciętne wynagrodzenie brutto <i>Average gross wages and salaries</i>
SEKTOR PRZEDSIĘBIORSTW ENTERPRISE SECTOR	100,0	100,0	100,0
sektor publiczny <i>public sector</i>	13,8	14,0	122,8
sektor prywatny <i>private sector</i>	86,2	86,0	96,3
w tym: <i>of which:</i>			
Przemysł <i>Industry</i>	100,0	100,0	100,0
sektor publiczny <i>public sector</i>	14,5	14,6	139,2
sektor prywatny <i>private sector</i>	85,5	85,4	93,3
górnictwo i wydobywanie <i>mining and quarrying</i>	100,0	100,0	100,0
sektor publiczny <i>public sector</i>	70,3	70,5	99,6
sektor prywatny <i>private sector</i>	29,7	29,5	101,1
przetwórstwo przemysłowe <i>manufacturing</i>	100,0	100,0	100,0
sektor publiczny <i>public sector</i>	3,6	3,7	119,6
sektor prywatny <i>private sector</i>	96,4	96,3	99,3
wytwarzanie i zaopatrywanie w energię elektryczną, gaz, parę wodną i gorącą wodę ^Δ <i>electricity, gas, steam and air conditioning supply</i>	100,0	100,0	100,0
sektor publiczny <i>public sector</i>	63,9	63,9	99,8
sektor prywatny <i>private sector</i>	36,1	36,1	100,4
dostawa wody; gospodarowanie ściekami i odpadami; rekultywacja ^Δ <i>water supply; sewerage, waste management and remediation activities</i>	100,0	100,0	100,0
sektor publiczny <i>public sector</i>	67,1	67,1	101,3
sektor prywatny <i>private sector</i>	32,9	32,9	97,3
Budownictwo <i>Construction</i>	100,0	100,0	100,0
sektor publiczny <i>public sector</i>	2,4	2,4	106,6
sektor prywatny <i>private sector</i>	97,6	97,6	99,8
Handel; naprawa pojazdów samochodowych ^Δ <i>Trade; repair of motor vehicles^Δ</i>	100,0	100,0	100,0
sektor publiczny <i>public sector</i>	0,4	0,4	131,6
sektor prywatny <i>private sector</i>	99,6	99,6	99,9

^a Bez podmiotów gospodarczych o liczbie pracujących do 9 osób – patrz uwaga na str. 8, pkt 3.

^a Excluding economic entities employing up to 9 persons – see note on page 12, item 3.

TABL. 13. STRUKTURA PRACUJĄCYCH, PRZECIĘTNEGO ZATRUDNIENIA ORAZ PRZECIĘTNEGO MIESIĘCZNEGO WYNAGRODZENIA BRUTTO W SEKTORZE PRZEDSIĘBIORSTW WEDŁUG SEKTORÓW WŁASNOŚCI W I–IV KWARTALE 2011 R. (dok.)

STRUCTURE OF EMPLOYED PERSONS, OF AVERAGE PAID EMPLOYMENT AND OF AVERAGE MONTHLY GROSS WAGES AND SALARIES IN ENTERPRISE SECTOR BY OWNERSHIP SECTORS IN I–IV QUARTERS OF 2011 (cont.)

Wyszczególnienie <i>Specification</i>	Pracujący ^a stan w dniu 31 grudnia 2011 <i>Employed persons ^a as of 31 December 2011</i>	Przeciętne zatrudnienie ^a <i>Average paid employment ^a</i>	Przeciętne wynagrodzenie brutto <i>Average gross wages and salaries</i>
Transport i gospodarka magazynowa <i>Transportation and storage</i>	100,0	100,0	100,0
sektor publiczny <i>public sector</i>	52,9	53,0	106,4
sektor prywatny <i>private sector</i>	47,1	47,0	92,8
Zakwaterowanie i gastronomia ^Δ <i>Accommodation and catering ^Δ</i>	100,0	100,0	100,0
sektor publiczny <i>public sector</i>	5,6	6,3	121,4
sektor prywatny <i>private sector</i>	94,4	93,7	98,6
Informacja i komunikacja <i>Information and communication</i>	100,0	100,0	100,0
sektor publiczny <i>public sector</i>	7,1	7,3	87,0
sektor prywatny <i>private sector</i>	92,9	92,7	101,0
Obsługa rynku nieruchomości ^Δ <i>Real estate activities</i>	100,0	100,0	100,0
sektor publiczny <i>public sector</i>	16,6	17,7	98,6
sektor prywatny <i>private sector</i>	83,4	82,3	100,3
Działalność profesjonalna, naukowa i techniczna <i>Professional, scientific and technical activities</i>	100,0	100,0	100,0
sektor publiczny <i>public sector</i>	10,0	10,1	81,1
sektor prywatny <i>private sector</i>	90,0	89,9	102,1
Administrowanie i działalność wspierająca ^Δ <i>Administrative and support service activities</i>	100,0	100,0	100,0
sektor publiczny <i>public sector</i>	1,5	1,5	122,6
sektor prywatny <i>private sector</i>	98,5	98,5	99,7

^a Bez podmiotów gospodarczych o liczbie pracujących do 9 osób – patrz uwaga na str. 8, pkt 3.

^a Excluding economic entities employing up to 9 persons – see note on page 12, item 3.

TABL. 14. PRACUJĄCY^a WEDŁUG SEKCJI GOSPODARKI NARODOWEJ
Stan w dniu 31 grudnia 2011 r.
EMPLOYED PERSONS^a BY SECTIONS OF NATIONAL ECONOMY
As of 31 December 2011

WYSZCZEGÓLNIENIE SPECIFICATION	Ogółem w tys. Total in thous.	31 XII 2010=100	30 IX 2011=100
O G Ó Ł E M TOTAL	8476,0	101,3	99,7
w tym: of which:			
SEKTOR PRZEDSIĘBIORSTW ENTERPRISE SECTOR	5676,2	102,3	99,4
Rolnictwo, leśnictwo, łowiectwo i rybactwo Agriculture, forestry and fishing	84,1	98,8	98,7
Przemysł Industry	2534,6	101,2	99,5
górnictwo i wydobywanie mining and quarrying	170,1	101,8	100,4
przetwórstwo przemysłowe manufacturing	2084,6	101,5	99,4
wytwarzanie i zaopatrywanie w energię elektryczną, gaz, parę wodną i gorącą wodę ^Δ electricity, gas, steam and air conditioning supply	150,5	96,1	98,8
dostawa wody; gospodarowanie ściekami i odpadami; rekultywacja ^Δ water supply; sewerage, waste management and remediation activities	129,4	102,2	99,6
Budownictwo Construction	499,8	106,0	97,9
Handel; naprawa pojazdów samochodowych ^Δ Trade; repair of motor vehicles ^Δ	1158,7	101,8	100,4
Transport i gospodarka magazynowa Transportation and storage	481,9	100,7	99,9
Zakwaterowanie i gastronomia ^Δ Accommodation and catering ^Δ	139,4	107,4	100,2
Informacja i komunikacja Information and communication	169,3	106,8	100,2
Działalność finansowa i ubezpieczeniowa Financial and insurance activities	286,0	103,0	101,2
Obsługa rynku nieruchomości ^Δ Real estate activities	119,1	103,1	99,2
Działalność profesjonalna, naukowa i techniczna Professional, scientific and technical activities	235,6	105,2	101,0
Administrowanie i działalność wspierająca ^Δ Administrative and support service activities	327,9	98,5	96,1
Administracja publiczna i obrona narodowa; obowiązkowe zabezpieczenia społeczne Public administration and defence; compulsory social security	630,1	98,3	98,7
Edukacja Education	1033,5	99,5	100,3
Opieka zdrowotna i pomoc społeczna Human health and social work activities	636,4	99,6	101,4

^a Bez podmiotów gospodarczych o liczbie pracujących do 9 osób – patrz uwaga na str. 8 pkt 3.

^a Excluding economic entities employing up to 9 persons – see note on page 12, item 3.

**TABL. 15. PRZECIĘTNE ZATRUDNIENIE WEDŁUG SEKCJI GOSPODARKI NARODOWEJ
ORAZ FORM FINANSOWANIA W I–IV KWARTALE 2011 R.¹**
**AVERAGE PAID EMPLOYMENT BY SECTIONS OF NATIONAL ECONOMY AND BY FINANCING FORM
IN I–IV QUARTERS OF 2011¹**

WYSZCZEGÓLNIENIE SPECIFICATION a – w tysiącach <i>in thousand</i> b – I–IV kw. (q.) 2010=100	Ogółem <i>Total</i>	Formy finansowania <i>Financing form</i>	
		jednostki samofinansujące <i>self-financing units</i>	jednostki sfery budżetowej <i>budgetary sphere units</i>
O G Ó Ł E M a	8286,9	6669,0	1617,9
T O T A L b	101,9	102,7	98,5
w tym: <i>of which:</i>			
SEKTOR PRZEDSIĘBIORSTW a	5544,1	5544,1	–
ENTERPRISE SECTOR b	103,2	103,2	–
Rolnictwo, leśnictwo, łowiectwo i rybactwo a	71,0	70,6	0,3
Agriculture, forestry and fishing b	98,1	98,1	91,0
Przemysł a	2515,0	2494,5	20,5
Industry b	102,1	102,1	92,4
górnictwo i wydobywanie a	167,8	167,8	–
mining and quarrying b	95,5	95,5	–
przetwórstwo przemysłowe a	2065,0	2064,6	0,4
manufacturing b	102,6	102,6	52,3
wytwarzanie i zaopatrywanie w energię elektryczną, gaz, parę wodną i gorącą wodę ^Δ a	153,5	153,0	0,5
electricity, gas, steam and air conditioning supply b	102,1	102,2	76,3
dostawa wody; gospodarowanie ściekami i odpadami; rekultywacja ^Δ a	128,7	109,0	19,6
water supply; sewerage, waste management and remediation activities b	103,0	104,8	94,2
Budownictwo a	478,2	476,5	1,6
Construction b	107,2	107,6	48,7
Handel; naprawa pojazdów samochodowych ^Δ a	1117,5	1117,5	x
Trade; repair of motor vehicles ^Δ b	102,2	102,2	x
Transport i gospodarka magazynowa a	475,6	470,4	5,1
Transportation and storage b	101,3	101,5	84,9
Zakwaterowanie i gastronomia ^Δ a	123,9	117,0	6,8
Accommodation and catering ^Δ b	105,8	107,5	83,4
Informacja i komunikacja a	165,9	165,3	x
Information and communication b	103,9	104,0	x
Działalność finansowa i ubezpieczeniowa a	263,5	263,3	x
Financial and insurance activities b	101,6	101,6	x
Obsługa rynku nieruchomości ^Δ a	119,4	100,5	18,9
Real estate activities b	105,3	107,2	96,3
Działalność profesjonalna, naukowa i techniczna a	228,0	211,2	16,9
Professional, scientific and technical activities b	106,3	107,6	92,8
Administrowanie i działalność wspierająca ^Δ a	315,3	312,1	x
Administrative and support service activities b	103,8	103,9	x
Administracja publiczna i obrona narodowa; obowiązkowe zabezpieczenia społeczne a	627,8	68,8	558,9
Public administration and defence; compulsory social security b	98,1	99,4	97,9
Edukacja a	1021,7	210,4	811,3
Education b	99,8	101,3	99,4
Opieka zdrowotna i pomoc społeczna a	630,4	486,8	143,7
Human health and social work activities b	99,8	99,7	99,9

¹ Bez podmiotów gospodarczych o liczbie pracujących do 9 osób – patrz uwaga na str. 8, pkt 3.

¹ Excluding economic entities employing up to 9 persons – see note on page 12, item 3.

TABL. 16. CZAS PRZEPRACOWANY I NIEPRZEPRACOWANY 1 ZATRUDNIONEGO WEDŁUG SEKCJI GOSPODARKI NARODOWEJ W I-IV KWARTALE 2011 R.¹
TIME WORKED AND TIME NOT WORKED PER 1 EMPLOYEE BY SECTIONS OF NATIONAL ECONOMY IN I-IV QUARTERS 2011¹

WYSZCZEGÓLNIENIE SPECIFICATION	Ogółem Total	Czas przepracowany Time worked	Czas nieprzepracowany Time not worked
	w godzinach in hours		
O G Ó Ł E M TOTAL	1981	1677	304
w tym: of which:			
Rolnictwo, leśnictwo, łowiectwo i rybactwo Agriculture, hunting and forestry	2074	1798	276
Przemysł Industry	2077	1759	318
górnictwo i wydobywanie mining and quarrying	2132	1705	427
przetwórstwo przemysłowe manufacturing	2076	1768	308
wytwarzanie i zaopatrywanie w energię elektryczną, gaz, parę wodną i gorącą wodę ^Δ electricity, gas, steam and air conditioning supply	2054	1693	361
dostawa wody; gospodarowanie ściekami i odpadami; rekultywacja ^Δ water supply; sewerage, waste management and remediation activities	2050	1759	291
Budownictwo Construction	2094	1820	274
Handel; naprawa pojazdów samochodowych ^Δ Trade; repair of motor vehicles ^Δ	2062	1759	303
Transport i gospodarka magazynowa Transportation and storage	2060	1764	296
Zakwaterowanie i gastronomia ^Δ Accommodation and catering ^Δ	2056	1765	291
Informacja i komunikacja Information and communication	2035	1735	300
Działalność finansowa i ubezpieczeniowa Financial and insurance activities	2030	1687	343
Obsługa rynku nieruchomości ^Δ Real estate activities	2028	1725	303
Działalność profesjonalna, naukowa i techniczna Professional, scientific and technical activities	2034	1740	294
Administrowanie i działalność wspierająca ^Δ Administrative and support service activities	2064	1777	287
Administracja publiczna i obrona narodowa; obowiązkowe zabezpieczenia społeczne Public administration and defence; compulsory social security	2027	1681	346
Edukacja Education	1458	1195	263
Opieka zdrowotna i pomoc społeczna Human health and social work activities	1971	1659	312

¹ Bez podmiotów gospodarczych o liczbie pracujących do 9 osób – patrz uwaga na str. 8, pkt 3.

¹ Excluding economic entities employing up to 9 persons – see note on page 12, item 3.

**TABL. 17. PRZECIĘTNE MIESIĘCZNE WYNAGRODZENIE BRUTTO WEDŁUG SEKCJI
GOSPODARKI NARODOWEJ ORAZ FORM FINANSOWANIA W I-IV KWARTALE 2011 R.
AVERAGE MONTHLY GROSS WAGES AND SALARIES BY SECTIONS OF NATIONAL ECONOMY AND BY
FINANCING FORM IN I-IV QUARTERS OF 2011**

WYSZCZEGÓLNIENIE SPECIFICATION a – w złotych in złoty b – I-IV kw. (q.) 2010=100	Ogółem Total	Formy finansowania Financing form	
		jednostki samofinansujące self-financing units	jednostki sfery budżetowej budgetary sphere units
O G Ó Ł E M a	3399,52	3715,73	3700,01
TOTAL b	105,4	104,7	105,6
w tym: of which:			
SEKTOR PRZEDSIĘBIORSTW a	3604,68	3604,68	–
ENTERPRISE SECTOR b	105,0	105,0	–
Rolnictwo, leśnictwo, łowiectwo i rybactwo a	4008,25	4003,94	4899,20
Agriculture, forestry and fishing b	111,1	111,1	113,3
Przemysł a	3673,75	3679,42	2981,98
Industry b	105,5	105,5	103,8
górnictwo i wydobywanie a	6403,38	6403,38	–
mining and quarrying b	109,2	109,2	–
przetwórstwo przemysłowe a	3318,96	3319,07	2722,48
manufacturing b	105,5	105,5	83,5
wytwarzanie i zaopatrywanie w energię elektryczną, gaz, parę wodną i gorącą wodę ^Δ a	5627,36	5635,27	3012,65
electricity, gas, steam and air conditioning supply b	106,1	106,0	107,9
dostawa wody; gospodarowanie ściekami i odpadami; rekultywacja ^Δ a	3476,98	3565,27	2986,33
water supply; sewerage, waste management and remediation activities b	104,3	103,9	104,3
Budownictwo a	3703,86	3701,26	4466,17
Construction b	104,6	104,6	118,7
Handel; naprawa pojazdów samochodowych ^Δ a	3267,34	3267,32	x
Trade; repair of motor vehicles ^Δ b	105,0	105,0	x
Transport i gospodarka magazynowa a	3433,23	3428,64	3855,09
Transportation and storage b	103,4	103,4	104,0
Zakwaterowanie i gastronomia ^Δ a	2489,36	2463,82	2926,11
Accommodation and catering ^Δ b	103,5	103,5	106,6
Informacja i komunikacja a	6439,12	6444,79	x
Information and communication b	104,2	104,2	x
Działalność finansowa i ubezpieczeniowa a	6049,15	6050,54	x
Financial and insurance activities b	106,6	106,6	x
Obsługa rynku nieruchomości ^Δ a	3714,88	3761,37	3467,68
Real estate activities b	104,1	104,0	104,1
Działalność profesjonalna, naukowa i techniczna a	5121,04	5239,03	3644,47
Professional, scientific and technical activities b	101,8	101,3	103,3
Administrowanie i działalność wspierająca ^Δ a	2319,29	2312,46	X
Administrative and support service activities b	107,3	107,4	x
Administracja publiczna i obrona narodowa; obowiązkowe zabezpieczenia społeczne a	4321,05	4031,32	4356,71
Public administration and defence; compulsory social security b	104,1	101,2	104,4
Edukacja a	3600,68	4227,19	3438,24
Education b	106,1	102,1	107,3
Opieka zdrowotna i pomoc społeczna a	3278,76	3381,60	2930,30
Human health and social work activities b	102,5	102,1	104,2

**TABL. 18. WSKAŹNIK WYNAGRODZENIA REALNEGO BRUTTO
WEDŁUG FORM FINANSOWANIA W I–IV KWARTALE 2011 R.
AVERAGE MONTHLY GROSS REAL WAGES AND SALARIES BY FINANCING FORM IN I–IV QUARTERS OF 2011**

WYSZCZEGÓLNIENIE <i>SPECIFICATION</i> I–IV kw. (q.) 2010=100	Ogółem <i>Total</i>	Formy finansowania <i>Financing form</i>	
		jednostki samofinansujące <i>self-financing units</i>	jednostki sfery budżetowej <i>budgetary sphere units</i>
O G Ó Ł E M TOTAL	101,2	100,6	101,4
w tym: <i>of which:</i>			
SEKTOR PRZEDSIĘBIORSTW <i>ENTERPRISE SECTOR</i>	100,9	100,9	–
Rolnictwo, leśnictwo, łowiectwo i rybactwo <i>Agriculture, forestry and fishing</i>	106,7	106,7	108,8
Przemysł <i>Industry</i>	101,3	101,3	99,7
górnictwo i wydobywanie <i>mining and quarrying</i>	104,9	104,9	–
przetwórstwo przemysłowe <i>manufacturing</i>	101,3	101,3	80,2
wytwarzanie i zaopatrywanie w energię elektryczną, gaz, parę wodną i gorącą wodę ^Δ <i>electricity, gas, steam and air conditioning supply</i>	101,9	101,8	103,7
dostawa wody; gospodarowanie ściekami i odpadami; rekultywacja ^Δ <i>water supply; sewerage, waste management and remediation activities</i>	100,2	99,8	100,2
Budownictwo <i>Construction</i>	100,5	100,5	114,0
Handel; naprawa pojazdów samochodowych ^Δ <i>Trade; repair of motor vehicles^Δ</i>	100,9	100,9	x
Transport i gospodarka magazynowa <i>Transportation and storage</i>	99,3	99,3	99,9
Zakwaterowanie i gastronomia ^Δ <i>Accommodation and catering^Δ</i>	99,4	99,4	102,4
Informacja i komunikacja <i>Information and communication</i>	100,1	100,1	x
Działalność finansowa i ubezpieczeniowa <i>Financial and insurance activities</i>	102,4	102,4	x
Obsługa rynku nieruchomości ^Δ <i>Real estate activities</i>	100,0	99,9	100,0
Działalność profesjonalna, naukowa i techniczna <i>Professional, scientific and technical activities</i>	97,8	97,3	99,2
Administrowanie i działalność wspierająca ^Δ <i>Administrative and support service activities</i>	103,1	103,2	x
Administracja publiczna i obrona narodowa; obowiązkowe zabezpieczenia społeczne <i>Public administration and defence; compulsory social security</i>	100,0	97,2	100,3
Edukacja <i>Education</i>	101,9	98,1	103,1
Opieka zdrowotna i pomoc społeczna <i>Human health and social work activities</i>	98,5	98,1	100,1

TABL. 19. PRZECIĘTNE MIESIĘCZNE WYNAGRODZENIE BRUTTO BEZ WYPŁAT NAGRÓD ROCZNYCH¹ WEDŁUG SEKCJI GOSPODARKI NARODOWEJ ORAZ FORM FINANSOWANIA W I-IV KWARTALE 2011 R.

AVERAGE MONTHLY GROSS WAGES AND SALARIES EXCLUDING ANNUAL BONUSES¹ BY SECTIONS OF NATIONAL ECONOMY AND BY FINANCING FORM IN I-IV QUARTERS OF 2011

WYSZCZEGÓLNIENIE SPECIFICATION a – w złotych <i>in zloty</i> b – I-IV kw. (q.) 2010=100	Ogółem <i>Total</i>	Formy finansowania <i>Financing form</i>	
		jednostki samofinansujące <i>self-financing units</i>	jednostki sfery budżetowej <i>budgetary sphere units</i>
O G Ó Ł E M a	3353,56	3709,64	3449,85
TOTAL b	105,4	104,6	105,5
w tym: <i>of which:</i>			
SEKTOR PRZEDSIĘBIORSTW a	3597,87	3597,87	–
ENTERPRISE SECTOR b	104,9	104,9	–
Rolnictwo, leśnictwo, łowiectwo i rybactwo a	4005,62	4002,41	4670,30
Agriculture, forestry and fishing b	111,1	111,1	113,6
Przemysł a	3659,77	3667,04	2773,92
Industry b	105,3	105,3	103,6
górnictwo i wydobywanie a	6334,25	6334,25	–
mining and quarrying b	108,0	108,0	–
przetwórstwo przemysłowe a	3314,77	3314,92	2542,58
manufacturing b	105,4	105,4	85,4
wytwarzanie i zaopatrywanie w energię elektryczną, gaz, parę wodną i gorącą wodę ^Δ a	5564,59	5573,06	2765,89
electricity, gas, steam and air conditioning supply b	106,0	105,9	106,3
dostawa wody; gospodarowanie ściekami i odpadami; rekultywacja ^Δ a	3435,94	3554,21	2778,64
water supply; sewerage, waste management and remediation activities b	104,3	104,0	104,1
Budownictwo a	3699,39	3697,77	4175,44
Construction b	104,6	104,5	118,6
Handel; naprawa pojazdów samochodowych ^Δ a	3266,49	3266,47	x
Trade; repair of motor vehicles ^Δ b	105,0	105,0	x
Transport i gospodarka magazynowa a	3424,43	3422,61	3592,15
Transportation and storage b	103,3	103,3	103,9
Zakwaterowanie i gastronomia ^Δ a	2478,62	2463,76	2732,71
Accommodation and catering ^Δ b	103,6	103,5	107,1
Informacja i komunikacja a	6436,28	6442,90	x
Information and communication b	104,2	104,2	x
Działalność finansowa i ubezpieczeniowa a	6041,23	6042,85	x
Financial and insurance activities b	106,6	106,6	x
Obsługa rynku nieruchomości ^Δ a	3674,98	3758,90	3228,86
Real estate activities b	104,3	104,0	104,1
Działalność profesjonalna, naukowa i techniczna a	5100,87	5235,90	3411,08
Professional, scientific and technical activities b	101,8	101,3	103,7
Administrowanie i działalność wspierająca ^Δ a	2316,62	2311,84	x
Administrative and support service activities b	107,3	107,4	x
Administracja publiczna i obrona narodowa; obowiązkowe zabezpieczenia społeczne a	4060,23	4031,32	4063,78
Public administration and defence; compulsory social security b	103,9	101,3	104,2
Edukacja a	3414,77	4227,13	3204,15
Education b	106,0	102,1	107,3
Opieka zdrowotna i pomoc społeczna a	3233,29	3381,23	2732,02
Human health and social work activities b	102,5	102,1	104,0

¹ Z tytułu udziału w zysku do podziału i w nadwyżce bilansowej w spółdzielniach oraz dodatkowe wynagrodzenia roczne dla pracowników jednostek sfery budżetowej.

¹ From profit and balance surplus in co-operatives as well as annual extra wages and salaries for employees of budgetary sphere entities.

**TABL. 20. PRZECIĘTNE MIESIĘCZNE WYNAGRODZENIE W GOSPODARCE NARODOWEJ
WEDŁUG REGIONÓW I WOJEWÓDZTW W IV KWARTALE 2011 R.^a**
**AVERAGE MONTHLY WAGES AND SALARIES IN NATIONAL ECONOMY BY REGIONS AND VOIVODSHIPS
IN IV QUARTER OF 2011^a**

REGIONY REGIONS WOJEWÓDZTWA VOIVODSHIPS	Przeciętne miesięczne wynagrodzenia brutto w zł <i>Average monthly gross wages and salaries in zł</i>	
	ogółem <i>total</i>	w tym bez wypłat nagród rocznych ^b <i>of which excluding annual bonuses^b</i>
Region Centralny	4441,07	4437,36
Łódzkie	3472,21	3469,91
Mazowieckie	4708,90	4704,81
Region Południowy	3849,62	3847,76
Małopolskie	3533,29	3532,36
Śląskie	4048,62	4046,19
Region Wschodni	3331,07	3325,26
Lubelskie	3450,60	3435,30
Podkarpackie	3199,88	3198,78
Podlaskie	3382,83	3381,37
Świętokrzyskie	3325,54	3323,18
Region Północno-zachodni	3460,23	3458,33
Lubuskie	3267,41	3264,74
Wielkopolskie	3503,10	3501,65
Zachodniopomorskie	3459,37	3456,66
Region Południowo-zachodni	3754,10	3753,03
Dolnośląskie	3830,15	3829,14
Opolskie	3451,62	3450,31
Region Północny	3440,30	3438,61
Kujawsko-pomorskie	3253,73	3252,19
Pomorskie	3731,85	3730,23
Warmińsko-mazurskie	3185,26	3183,19

^a Bez Poczty Polskiej S.A. oraz operatorów telekomunikacyjnych sieci publicznej ^b Z tytułu udziału w zysku do podziału i w nadwyżce bilansowej w spółdzielniach oraz dodatkowe wynagrodzenia roczne dla pracowników jednostek sfery budżetowej.

^a Without Polish Post Joint-Stock Company and operators of the public telecommunication network. ^b From profit and balance surplus in co-operatives as well as annual extra wages and salaries for employees of budgetary sphere entities.

**TABL. 21. PRZECIĘTNE MIESIĘCZNE WYNAGRODZENIE W GOSPODARCE NARODOWEJ
WEDŁUG REGIONÓW I WOJEWÓDZTW W I-IV KWARTALE 2011 R.^a**
*AVERAGE MONTHLY WAGES AND SALARIES IN NATIONAL ECONOMY BY REGIONS AND VOIVODSHIPS
IN I-IV QUARTERS OF 2011^a*

REGIONY REGIONS WOJEWÓDZTWA VOIVODSHIPS	Przeciętne miesięczne wynagrodzenia brutto w zł <i>Average monthly gross wages and salaries in zł</i>	
	ogółem <i>total</i>	w tym bez wypłat nagród rocznych ^b <i>of which excluding annual bonuses^b</i>
Region Centralny	4346,23	4296,61
Łódzkie	3344,66	3293,14
Mazowieckie	4626,71	4577,63
Region Południowy	3697,83	3643,14
Małopolskie	3478,98	3426,59
Śląskie	3836,50	3780,36
Region Wschodni	3231,58	3164,81
Lubelskie	3322,70	3251,48
Podkarpackie	3120,68	3061,08
Podlaskie	3277,42	3203,13
Świętokrzyskie	3242,24	3176,47
Region Północno-zachodni	3360,25	3309,02
Lubuskie	3166,64	3104,85
Wielkopolskie	3399,78	3356,42
Zachodniopomorskie	3370,84	3303,28
Region Południowo-zachodni	3616,49	3565,21
Dolnośląskie	3677,84	3630,67
Opolskie	3372,35	3305,19
Region Północny	3366,51	3308,32
Kujawsko-pomorskie	3168,13	3112,46
Pomorskie	3674,60	3618,83
Warmińsko-mazurskie	3108,07	3041,13

^a Bez Poczty Polskiej S.A. oraz operatorów telekomunikacyjnych sieci publicznej ^b Z tytułu udziału w zysku do podziału i w nadwyżce bilansowej w spółdzielniach oraz dodatkowe wynagrodzenia roczne dla pracowników jednostek sfery budżetowej.

^a Without Polish Post Joint-Stock Company and operators of the public telecommunication network. ^b From profit and balance surplus in co-operatives as well as annual extra wages and salaries for employees of budgetary sphere entities.

**TABL. 22. WYNAGRODZENIA WEDŁUG SEKCJI GOSPODARKI NARODOWEJ
W I–IV KWARTALE 2011 R.
WAGES AND SALARIES BY SECTIONS OF NATIONAL ECONOMY IN I–IV QUARTERS OF 2011**

WYSZCZEGÓLNIENIE SPECIFICATION a – w mln złotych in mln złoty b – I–IV kw. (q.) 2010=100	Wynagrodzenia brutto Gross wages and salaries	
	ogółem total	w tym bez wypłat nagród rocznych ¹ of which excluding annual bonuses ¹
O G Ó Ł E M a	369198,7	363855,0
T O T A L b	106,8	106,8
w tym: of which:		
SEKTOR PRZEDSIĘBIORSTW a	239815,7	239362,6
ENTERPRISE SECTOR b	108,3	108,2
Rolnictwo, leśnictwo, łowiectwo i rybactwo a	3414,0	3411,8
Agriculture, forestry and fishing b	108,9	109,0
Przemysł a	110874,2	110452,4
Industry b	107,7	107,5
górnictwo i wydobywanie a	12896,9	12757,7
mining and quarrying b	104,2	103,1
przetwórstwo przemysłowe a	82245,0	82141,4
manufacturing b	108,2	108,1
wytwarzanie i zaopatrywanie w energię elektryczną, gaz, parę wodną i gorącą wodę ^Δ a	10364,0	10248,4
electricity, gas, steam and air conditioning supply b	108,3	108,2
dostawa wody; gospodarowanie ściekami i odpadami; rekultywacja ^Δ a	5368,2	5304,9
water supply; sewerage, waste management and remediation activities b	107,4	107,5
Budownictwo a	21252,6	21226,9
Construction b	112,1	112,1
Handel; naprawa pojazdów samochodowych ^Δ a	43815,3	43803,8
Trade; repair of motor vehicles ^Δ b	107,3	107,3
Transport i gospodarka magazynowa a	19592,5	19542,3
Transportation and storage b	104,7	104,6
Zakwaterowanie i gastronomia ^Δ a	3700,8	3684,8
Accommodation and catering ^Δ b	109,5	109,6
Informacja i komunikacja a	12816,3	12810,6
Information and communication b	108,3	108,3
Działalność finansowa i ubezpieczeniowa a	19128,6	19103,6
Financial and insurance activities b	108,4	108,3
Obsługa rynku nieruchomości ^Δ a	5322,0	5264,8
Real estate activities b	109,7	109,9
Działalność profesjonalna, naukowa i techniczna a	14013,4	13958,2
Professional, scientific and technical activities b	108,2	108,2
Administrowanie i działalność wspierająca ^Δ a	8774,3	8764,2
Administrative and support service activities b	111,3	111,4
Administracja publiczna i obrona narodowa; obowiązkowe zabezpieczenia społeczne i zdrowotne ^Δ a	32550,5	30585,8
Public administration and defence; compulsory social security b	102,1	101,9
Edukacja a	44144,8	41865,5
Education b	105,8	105,8
Opieka zdrowotna i pomoc społeczna a	24805,0	24461,0
Human health and social work activities b	102,3	102,2

¹ Z tytułu udziału w zysku do podziału i w nadwyżce bilansowej w spółdzielniach oraz dodatkowe wynagrodzenia roczne dla pracowników jednostek sfery budżetowej.

¹ From profit and balance surplus in co-operatives as well as annual extra wages and salaries for employees of budgetary sphere entities.

TABL. 23. ZALEGŁOŚCI W WYPŁACIE WYNAGRODZEŃ WEDŁUG SEKCJI GOSPODARKI NARODOWEJ W KOŃCU 2011 R. ¹
BACK PAY BY SECTION OF NATIONAL ECONOMY AS OF THE END OF 2011 ¹

WYSZCZEGÓLNIENIE SPECIFICATION	Liczba jednostek w których wystąpiły zaległości Number of economic units, in which back pays were not paid	Przeciętne zatrudnienie Average paid employment	Liczba osób wobec których wystąpiły zaległości w wypłacie Number of persons who must receive back pay	Wysokość zaległości przypadająca na jednego pracownika w zł Back pay per employee in zł
a - stan w dniu 31 grudnia 2011 a - as of 31 December 2011				
b - stan w dniu 31 grudnia 2010=100 b - as of 31 December 2010=100				
OGÓŁEM a	931	52767	20267	4298
TOTAL b	90,9	81,4	74,8	94,3
w tym: of which:				
Rolnictwo, leśnictwo, łowiectwo i rybactwo a	31	214	127	9244
Agriculture, hunting and forestry b	73,8	61,1	57,5	137,4
Przemysł a	216	15484	6710	3554
Industry b	75,5	65,8	60,4	69,4
górnictwo i wydobywanie a	3	358	57	18953
mining and quarrying b	37,5	86,5	55,3	373,0
przetwórstwo przemysłowe a	198	14760	6443	3436
manufacturing b	76,2	65,5	59,6	66,9
wytwarzanie i zaopatrywanie w energię elektryczną, gaz, parę wodną i gorącą wodę ^Δ a	1	33	15	253
electricity, gas, steam and air conditioning supply b	100,0	106,5	1500,0	13,3
dostawa wody; gospodarowanie ściekami i odpadami; rekultywacja ^Δ a	14	334	195	3182
water supply; sewerage, waste management and remediation activities b	82,4	61,4	103,7	73,4
Budownictwo a	93	3967	1628	4423
Construction b	95,9	119,8	84,0	86,6
Handel; naprawa pojazdów samochodowych ^Δ a	119	3675	1772	2946
Trade; repair of motor vehicles ^Δ b	81,0	79,1	124,1	65,8
Transport i gospodarka magazynowa a	49	3889	1493	4796
Transportation and storage b	84,5	74,4	75,9	150,8
Zakwaterowanie i gastronomia ^Δ a	15	300	161	3660
Accommodation and catering ^Δ b	83,3	54,8	49,7	87,7
Informacja i komunikacja a	25	1235	219	6677
Information and communication b	89,3	202,8	103,3	75,3
Działalność finansowa i ubezpieczeniowa a	4	82	24	5313
Financial and insurance activities b	66,7	9,7	3,8	330,6
Obsługa rynku nieruchomości ^Δ a	27	689	372	5463
Real estate activities b	135,0	118,6	254,8	89,4
Działalność profesjonalna, naukowa i techniczna a	60	1892	916	5101
Professional, scientific and technical activities b	90,9	81,7	102,3	71,2
Administrowanie i działalność wspierająca ^Δ a	21	919	514	5126
Administrative and support service activities b	210,0	176,4	141,6	100,3
Administracja publiczna i obrona narodowa; obowiązkowe zabezpieczenia społeczne a	21	2326	217	1355
Public administration and defence; compulsory social security b	95,5	74,1	77,0	62,2
Edukacja a	174	8480	3561	3325
Education b	127,9	117,1	147,0	107,9
Opieka zdrowotna i pomoc społeczna a	38	6782	1969	3710
Human health and social work activities b	86,4	64,5	43,5	109,1

¹ Bez podmiotów gospodarczych o liczbie pracujących do 9 osób – patrz uwaga na str. 8, pkt 3.

¹ Excluding economic entities employing up to 9 persons – see note on page 12, item 3.

TABL. 24. PRZECIĘTNE ZATRUDNIENIE ORAZ PRZECIĘTNE MIESIĘCZNE WYNAGRODZENIE BRUTTO WEDŁUG SEKCJI I DZIAŁÓW GOSPODARKI NARODOWEJ W I-IV KWARTALE 2011 R. ^a
AVERAGE PAID EMPLOYMENT AND AVERAGE MONTHLY GROSS WAGES AND SALARIES BY SECTIONS AND DIVISIONS OF NATIONAL ECONOMY IN I-IV QUARTERS OF 2011 ^a

WYSZCZEGÓLNIENIE SPECIFICATION		Przeciętne zatrudnienie Average paid employment		Przeciętne miesięczne wynagrodzenie brutto Average monthly gross wages and salaries	
		w tys. in thous.	I-IV kw. I-IV q. 2010=100	w zł in zł	I-IV kw. I-IV q. 2010=100
A	Rolnictwo, leśnictwo, łowiectwo i rybactwo	71,0	98,1	4008,25	111,1
	<i>Agriculture, hunting and fishing</i>				
	Przemysł	2515,0	102,1	3673,75	105,5
	<i>Industry</i>				
B	Górnictwo i wydobywanie	167,8	95,5	6403,38	109,2
	<i>Mining and quarrying</i>				
05	w tym wydobywanie węgla kamiennego i węgla brunatnego (lignitu)	121,6	92,7	6407,88	110,8
	<i>of which mining of coal and lignite</i>				
C	Przetwórstwo przemysłowe	2065,0	102,6	3318,96	105,5
	<i>Manufacturing</i>				
	w tym: of which:				
10	Produkcja artykułów spożywczych	375,0	103,9	2950,02	105,0
	<i>Manufacture of food products</i>				
12	Produkcja wyrobów tytoniowych	5,3	92,3	5730,29	108,4
	<i>Manufacture of tobacco products</i>				
13	Produkcja wyrobów tekstylnych	42,8	98,7	2444,18	106,0
	<i>Manufacture of textiles</i>				
14	Produkcja odzieży	89,9	98,0	1914,49	104,2
	<i>Manufacture of wearing apparel</i>				
15	Produkcja skór i wyrobów ze skór wyprawionych	21,4	106,8	2142,10	104,4
	<i>Manufacture of leather and related products</i>				
16	Produkcja wyrobów z drewna oraz z korka z wyłączeniem mebli, produkcja wyrobów ze słomy i materiałów używanych do wyplatania	90,2	99,6	2540,73	103,4
	<i>Manufacture of wood and of products of wood and cork, except furniture; manufacture of articles of straw and plaiting materials</i>				
17	Produkcja papieru i wyrobów z papieru	49,2	106,2	3691,70	103,7
	<i>Manufacture of paper and paper products</i>				
18	Poligrafia i reprodukcja zapisanych nośników informacji	31,3	110,5	3856,13	108,0
	<i>Printing and reproduction of recorded media</i>				
19	Wytwarzanie i przetwarzanie koksu i produktów rafinacji ropy naftowej	13,3	102,3	6897,37	106,8
	<i>Manufacture of coke and refined petroleum products</i>				

^a Bez podmiotów gospodarczych o liczbie pracujących do 9 osób – patrz uwaga na str. 8, pkt 3.

^a Excluding economic entities employing up to 9 persons – see note on page 12, item 3.

TABL. 24. PRZECIĘTNE ZATRUDNIENIE ORAZ PRZECIĘTNE MIESIĘCZNE WYNAGRODZENIE BRUTTO WEDŁUG SEKCJI I DZIAŁÓW GOSPODARKI NARODOWEJ W I–IV KWARTALE 2011 R. ^a (cd.)
AVERAGE PAID EMPLOYMENT AND AVERAGE MONTHLY GROSS WAGES AND SALARIES BY SECTIONS AND DIVISIONS OF NATIONAL ECONOMY IN I–IV QUARTERS OF 2011 ^a (cont.)

WYSZCZEGÓLNIENIE SPECIFICATION		Przeciętne zatrudnienie Average paid employment		Przeciętne miesięczne wynagrodzenie brutto Average monthly gross wages and salaries	
		w tys. in thous.	I–IV kw. I–IV q. 2010=100	w zł in zł	I–IV kw. I–IV q. 2010=100
20	Produkcja chemikaliów i wyrobów chemicznych <i>Manufacture of chemicals and chemical products</i>	70,3	103,6	4250,34	103,8
21	Produkcja wyrobów farmaceutycznych ^Δ <i>Manufacture of pharmaceutical products ^Δ</i>	21,8	95,1	5297,23	102,4
22	Produkcja wyrobów z gumy i z tworzyw sztucznych <i>Manufacture of rubber and plastic products</i>	153,1	106,2	3252,83	104,2
23	Produkcja wyrobów z pozostałych mineralnych surowców niemetalicznych <i>Manufacture of other non-metallic mineral products</i>	110,9	101,0	3617,46	105,3
24	Produkcja metali <i>Manufacture of basic metals</i>	60,9	101,9	4018,29	106,7
25	Produkcja metalowych wyrobów gotowych z wyłączeniem maszyn i urządzeń <i>Manufacture of fabricated metal products, except machinery and equipment</i>	219,9	105,5	3302,77	107,6
26	Produkcja komputerów, wyrobów elektronicznych i optycznych <i>Manufacture of computer, electronic and optical products</i>	54,9	96,6	3300,33	99,7
27	Produkcja urządzeń elektrycznych <i>Manufacture of electrical equipment</i>	88,7	102,4	3519,26	106,3
28	Produkcja maszyn i urządzeń, gdzie indziej niesklasyfikowana <i>Manufacture of machinery and equipment not elsewhere classified</i>	114,6	92,8	3706,93	106,2
29	Produkcja pojazdów samochodowych, przyczep i naczep, z wyłączeniem motocykli <i>Manufacture of motor vehicles, trailers and semi-trailers</i>	149,6	107,1	3768,68	105,5
30	Produkcja pozostałego sprzętu transportowego <i>Manufacture of other transport equipment</i>	41,2	106,0	3824,25	111,6
31	Produkcja mebli <i>Manufacture of furniture</i>	133,0	103,4	2570,45	105,0
D	Wytwarzanie i zaopatrywanie w energię elektryczną, gaz, parę wodną i gorącą wodę ^Δ <i>Electricity, gas, steam and air conditioning supply</i>	153,5	102,1	5627,36	106,1

^a Bez podmiotów gospodarczych o liczbie pracujących do 9 osób – patrz uwaga na str. 8, pkt 3.

^a Excluding economic entities employing up to 9 persons – see note on page 12, item 3.

TABL. 24. PRZECIĘTNE ZATRUDNIENIE ORAZ PRZECIĘTNE MIESIĘCZNE WYNAGRODZENIE BRUTTO WEDŁUG SEKCJI I DZIAŁÓW GOSPODARKI NARODOWEJ W I–IV KWARTALE 2011 R. ^a (cd.)
AVERAGE PAID EMPLOYMENT AND AVERAGE MONTHLY GROSS WAGES AND SALARIES BY SECTIONS AND DIVISIONS OF NATIONAL ECONOMY IN I–IV QUARTERS OF 2011 ^a (cont.)

WYSZCZEGÓLNIENIE SPECIFICATION		Przeciętne zatrudnienie Average paid employment		Przeciętne miesięczne wynagrodzenie brutto Average monthly gross wages and salaries	
		w tys. in thous.	I–IV kw. I–IV q. 2010=100	w zł in zł	I–IV kw. I–IV q. 2010=100
E	Dostawa wody; gospodarowanie ściekami i odpadami; rekultywacja ^Δ	128,7	103,8	3476,98	104,3
	<i>Water supply; sewerage, waste management and remediation activities</i>				
36	Pobór, uzdatnianie i dostarczanie wody	42,9	98,5	3548,68	103,2
	<i>Water collection, treatment and supply</i>				
38	Gospodarka odpadami; odzysk surowców ^Δ ...	51,0	105,8	3278,74	104,0
	<i>Waste collection, treatment and disposal activities materials recovery</i>				
F	Budownictwo	478,2	107,2	3703,86	104,6
	<i>Construction</i>				
41	Budowa budynków ^Δ	191,2	102,2	3588,18	101,6
	<i>Construction of buildings</i>				
42	Roboty związane z budową obiektów inżynierii lądowej i wodnej	147,9	111,1	3934,78	109,0
	<i>Civil engineering</i>				
43	Roboty budowlane specjalistyczne	139,0	110,4	3617,27	104,0
	<i>Specialised construction activities</i>				
G	Handel; naprawa pojazdów samochodowych ^Δ	1117,5	102,2	3267,34	105,0
	<i>Trade; repair of motor vehicles^Δ</i>				
45	Handel hurtowy i detaliczny pojazdami samochodowymi; naprawa pojazdów samochodowych	100,0	105,7	3575,48	103,2
	<i>Wholesale and retail trade and repair of motor vehicles and motorcycles</i>				
46	Handel hurtowy, z wyłączeniem handlu pojazdami samochodowymi	435,4	98,3	4130,27	107,5
	<i>Wholesale trade, except of motor vehicles and motorcycles</i>				
47	Handel detaliczny z wyłączeniem handlu detalicznego pojazdami samochodowymi ..	582,1	104,7	2568,92	104,0
	<i>Retail trade, except of motor vehicles and motorcycles</i>				
H	Transport i gospodarka magazynowa	475,6	101,3	3433,23	103,4
	<i>Transportation and storage</i>				
	w tym: of which:				
49	Transport lądowy oraz transport rurociągowy	268,6	102,5	3278,56	104,9
	<i>Land transport and transport via pipelines</i>				

^a Bez podmiotów gospodarczych o liczbie pracujących do 9 osób – patrz uwaga na str. 8, pkt 3.

^a Excluding economic entities employing up to 9 persons – see note on page 12, item 3.

TABL. 24. PRZECIĘTNE ZATRUDNIENIE ORAZ PRZECIĘTNE MIESIĘCZNE WYNAGRODZENIE BRUTTO WEDŁUG SEKCJI I DZIAŁÓW GOSPODARKI NARODOWEJ W I-IV KWARTALE 2011 R. ^a (dok.)
AVERAGE PAID EMPLOYMENT AND AVERAGE MONTHLY GROSS WAGES AND SALARIES BY SECTIONS AND DIVISIONS OF NATIONAL ECONOMY IN I-IV QUARTERS OF 2011 ^a (cont.)

WYSZCZEGÓLNIENIE SPECIFICATION		Przeciętne zatrudnienie Average paid employment		Przeciętne miesięczne wynagrodzenie brutto Average monthly gross wages and salaries	
		w tys. in thous.	I-IV kw. I-IV q. 2010=100	w zł in zł	I-IV kw. I-IV q. 2010=100
50	Transport wodny Water transport	2,3	105,6	6013,36	114,6
I	Zakwaterowanie i gastronomia ^Δ Accommodation and catering ^Δ	123,9	105,8	2489,36	103,5
J	Informacja i komunikacja Information and communication	165,9	103,9	6439,12	104,2
K	Działalność finansowa i ubezpieczeniowa .. Financial and insurance activities	263,5	101,6	6049,15	106,6
	w tym: of which:				
64	Finansowa działalność usługowa, z wyłączeniem ubezpieczeń i funduszy emerytalnych Financial service activities, except insurance and pension funding	208,7	100,9	5937,72	108,1
65	Ubezpieczenia, reasekuracja oraz fundusze emerytalne, z wyłączeniem obowiązkowego ubezpieczenia społecznego Insurance, reinsurance and pension funding except compulsory social security	29,5	97,2	6601,07	100,5
L	Obsługa rynku nieruchomości^Δ Real estate activities	119,4	105,3	3714,88	104,1
M	Działalność profesjonalna, naukowa i techniczna Professional, scientific and technical activities	228,0	106,3	5121,04	101,8
N	Administrowanie i działalność wspierająca ^Δ Administrative and support service activities	315,3	103,8	2319,29	107,3
O	Administracja publiczna i obrona narodowa; obowiązkowe zabezpieczenia społeczne Public administration and defence; compulsory social security	627,8	98,1	4321,05	104,1
P	Edukacja Education	1021,7	99,8	3600,68	106,1
Q	Opieka zdrowotna i pomoc społeczna Human health and social work activities	630,4	99,8	3278,76	102,5

^a Bez podmiotów gospodarczych o liczbie pracujących do 9 osób – patrz uwaga na str. 8, pkt 3.

^a Excluding economic entities employing up to 9 persons – see note on page 12, item 3.

TABL. 25. PRZECIĘTNE ZATRUDNIENIE ORAZ PRZECIĘTNE MIESIĘCZNE WYNAGRODZENIA BRUTTO W SFERZE BUDŻETOWEJ WEDŁUG SEKCJI GOSPODARKI NARODOWEJ W I-IV KWARTALE 2011 R.

AVERAGE PAID EMPLOYMENT AND AVERAGE MONTHLY GROSS WAGES AND SALARIES IN BUDGETARY SPHERE BY SECTIONS OF NATIONAL ECONOMY IN I-IV QUARTERS OF 2011

WYSZCZEGÓLNIENIE <i>SPECIFICATION</i>	Przeciętne zatrudnienie <i>Average paid employment</i>	Przeciętne miesięczne wynagrodzenie brutto w zł <i>Average monthly gross wages and salaries in zł</i>
O G Ó Ł E M TOTAL	1617881	3700,01
sfera państwowa <i>public sphere</i>	343025	4660,99
sfera samorządowa <i>self-government sphere</i>	1274856	3441,45
w tym: <i>of which:</i>		
Rolnictwo, leśnictwo, łowiectwo i rybactwo <i>Agriculture, hunting and forestry</i>	342	4899,20
sfera państwowa <i>public sphere</i>	x	x
sfera samorządowa <i>self-government sphere</i>	x	x
Przetwórstwo przemysłowe <i>Manufacturing</i>	384	2722,48
sfera państwowa <i>public sphere</i>	x	x
sfera samorządowa <i>self-government sphere</i>	x	x
Wytwarzanie i zaopatrywanie w energię elektryczną, gaz, parę wodną i gorącą wodę ^Δ <i>Electricity, gas, steam and air conditioning supply</i>	463	3012,65
sfera państwowa <i>public sphere</i>	—	—
sfera samorządowa <i>self-government sphere</i>	463	3012,65
Dostawa wody; gospodarowanie ściekami i odpadami; rekultywacja ^Δ <i>Water supply; sewerage, waste management and remediation activities</i>	19620	2986,33
sfera państwowa <i>public sphere</i>	—	—
sfera samorządowa <i>self-government sphere</i>	19620	2986,33
Budownictwo <i>Construction</i>	1628	4466,17
sfera państwowa <i>public sphere</i>	—	—
sfera samorządowa <i>self-government sphere</i>	1628	4466,17
Transport i gospodarka magazynowa <i>Transportation and storage</i>	5115	3855,09
sfera państwowa <i>public sphere</i>	343	4123,10
sfera samorządowa <i>self-government sphere</i>	4772	3835,82
Zakwaterowanie i gastronomia ^Δ <i>Accommodation and catering^Δ</i>	6845	2926,11
sfera państwowa <i>public sphere</i>	570	2867,54
sfera samorządowa <i>self-government sphere</i>	6275	2931,43

**TABL. 25. PRZECIĘTNE ZATRUDNIENIE ORAZ PRZECIĘTNE MIESIĘCZNE WYNAGRODZENIA
BRUTTO W SFERZE BUDŻETOWEJ WEDŁUG SEKCJI GOSPODARKI NARODOWEJ
W I-IV KWARTALE 2011 R. (dok.)**
AVERAGE PAID EMPLOYMENT AND AVERAGE MONTHLY GROSS WAGES AND SALARIES IN BUDGETARY
SPHERE BY SECTIONS OF NATIONAL ECONOMY IN I-IV QUARTERS OF 2011 (cont.)

WYSZCZEGÓLNIENIE SPECIFICATION	Przeciętne zatrudnienie Average paid employment	Przeciętne miesięczne wynagrodzenie brutto w zł Average monthly gross wages and salaries in zł
Obsługa rynku nieruchomości ^Δ	18901	3467,68
<i>Real estate activities</i>		
sfera państwowa <i>public sphere</i>	2990	3032,42
sfera samorządowa <i>self-government sphere</i>	15911	3549,47
Działalność profesjonalna, naukowa i techniczna	16874	3644,47
<i>Financial intermediation</i>		
sfera państwowa <i>public sphere</i>	1660	4454,41
sfera samorządowa <i>self-government sphere</i>	15214	3556,09
Administracja publiczna i obrona narodowa; obowiązkowe zabezpieczenia społeczne	558941	4356,71
<i>Public administration and defence; compulsory social security</i>		
sfera państwowa <i>public sphere</i>	304316	4808,87
sfera samorządowa <i>self-government sphere</i>	254625	3816,31
Edukacja	811325	3438,24
<i>Education</i>		
sfera państwowa <i>public sphere</i>	19898	3533,33
sfera samorządowa <i>self-government sphere</i>	791427	3435,85
Opieka zdrowotna i pomoc społeczna	143667	2930,30
<i>Human health and social work activities</i>		
sfera państwowa <i>public sphere</i>	7218	3273,67
sfera samorządowa <i>self-government sphere</i>	136449	2912,14
Działalność związana z kulturą, rozrywką i rekreacją	28889	3018,06
<i>Arts, entertainment and recreation</i>		
sfera państwowa <i>public sphere</i>	4111	3462,60
sfera samorządowa <i>self-government sphere</i>	24778	2944,30
Pozostała działalność usługowa	808	3610,12
<i>Other service activities</i>		
sfera państwowa <i>public sphere</i>	x	x
sfera samorządowa <i>self-government sphere</i>	x	x

TABL. 26. PRACUJĄCY, PRZECIĘTNE ZATRUDNIENIE ORAZ PRZECIĘTNE MIESIĘCZNE WYNAGRODZENIA BRUTTO W ADMINISTRACJI PUBLICZNEJ W 2011 R.
EMPLOYED PERSONS, AVERAGE PAID EMPLOYMENT AND AVERAGE MONTHLY GROSS WAGES AND SALARIES IN PUBLIC ADMINISTRATION IN 2011

WYSZCZEGÓLNIENIE <i>SPECIFICATION</i>	Pracujący stan w dniu 31 grudnia 2011 <i>Employed persons as of 31 December 2011</i>	Przeciętne zatrudnienie <i>Average paid employment</i>	Przeciętne miesięczne wynagrodzenia brutto w zł <i>Average monthly gross wages and salaries in zł</i>
ADMINISTRACJA PUBLICZNA PUBLIC ADMINISTRATION	429305	430252	4195,00
Administracja państwowa	182370	182166	4696,38
<i>State administration</i>			
w tym: <i>of which:</i>			
naczelne i centralne organy administracji	131561	131736	4930,86
<i>principle and central organs of administration</i>			
urzędy wojewódzkie	11250	11198	3835,98
<i>voivodship offices</i>			
Administracja samorządu terytorialnego	245940	247090	3822,02
<i>Local self-government administration</i>			
gminy i miasta na prawach powiatu	162663	164510	3881,86
<i>gminas and cities with powiat status</i>			
w tym urzędy miast na prawach powiatu	44073	44186	4368,97
<i>of which offices of cities with powiat status</i>			
powiaty	58372	58177	3391,13
<i>powiats</i>			
województwa	24905	24403	4445,98
<i>voivodships</i>			
w tym urzędy marszałkowskie	13721	13365	4569,56
<i>of which marshals' offices</i>			
Samorządowe kolegia odwoławcze	995	996	6156,74
<i>Self-government appeal councils</i>			

**TABL. 27. PRZECIĘTNE ZATRUDNIENIE ORAZ PRZECIĘTNE MIESIĘCZNE WYNAGRODZENIA
BRUTTO W ADMINISTRACJI PUBLICZNEJ WEDŁUG WOJEWÓDZTW W 2011 R.**
**AVERAGE PAID EMPLOYMENT AND AVERAGE MONTHLY GROSS WAGES AND SALARIES IN PUBLIC
ADMINISTRATION BY VOIVODSHIPS IN 2011**

WYSZCZEGÓLNIENIE SPECIFICATION	Przeciętne zatrudnienie Average paid employment	Przeciętne miesięczne wynagrodzenia brutto w zł Average monthly gross wages and salaries in zł
P O L S K A P O L A N D		
Administracja publiczna <i>Public administration</i>	430252	4195,00
w tym: of which:		
Administracja państwowa <i>State administration</i>	182166	4696,38
Administracja samorządu terytorialnego <i>Local self-government administration</i>	247090	3822,02
gminy i miasta na prawach powiatu <i>gminas and cities with powiat status</i>	164510	3881,86
powiaty <i>powiats</i>	58177	3391,13
województwa <i>voivodships</i>	24403	4445,98
Dolnośląskie		
Administracja publiczna <i>Public administration</i>	29879	4106,10
w tym: of which:		
Administracja państwowa <i>State administration</i>	10509	4246,69
Administracja samorządu terytorialnego <i>Local self-government administration</i>	19296	4022,39
gminy i miasta na prawach powiatu <i>gminas and cities with powiat status</i>	12673	4161,94
powiaty <i>powiats</i>	4806	3398,25
województwa <i>voivodships</i>	1817	4699,89

**TABL. 27. PRZECIĘTNE ZATRUDNIENIE ORAZ PRZECIĘTNE MIESIĘCZNE WYNAGRODZENIA
BRUTTO W ADMINISTRACJI PUBLICZNEJ WEDŁUG WOJEWÓDZTW W 2011 R. (cd.)**
**AVERAGE PAID EMPLOYMENT AND AVERAGE MONTHLY GROSS WAGES AND SALARIES IN PUBLIC
ADMINISTRATION BY VOIVODSHIPS IN 2011 (cont.)**

WYSZCZEGÓLNIENIE SPECIFICATION	Przeciętne zatrudnienie Average paid employment	Przeciętne miesięczne wynagrodzenia brutto w zł Average monthly gross wages and salaries in zł
Kujawsko-pomorskie		
Administracja publiczna <i>Public administration</i>	20612	3693,28
w tym: <i>of which:</i>		
Administracja państwowa <i>State administration</i>	6686	4117,48
Administracja samorządu terytorialnego <i>Local self-government administration</i>	13872	3477,07
gminy i miasta na prawach powiatu <i>gminas and cities with powiat status</i>	9377	3479,92
powiaty <i>powiats</i>	3172	3294,34
województwa <i>voivodships</i>	1323	3895,60
Lubelskie		
Administracja publiczna <i>Public administration</i>	22915	3796,69
w tym: <i>of which:</i>		
Administracja państwowa <i>State administration</i>	7736	4357,85
Administracja samorządu terytorialnego <i>Local self-government administration</i>	15123	3500,09
gminy i miasta na prawach powiatu <i>gminas and cities with powiat status</i>	9577	3547,43
powiaty <i>powiats</i>	3784	3196,60
województwa <i>voivodships</i>	1762	3892,99

**TABL. 27. PRZECIĘTNE ZATRUDNIENIE ORAZ PRZECIĘTNE MIESIĘCZNE WYNAGRODZENIA
BRUTTO W ADMINISTRACJI PUBLICZNEJ WEDŁUG WOJEWÓDZTW W 2011 R. (cd.)**
**AVERAGE PAID EMPLOYMENT AND AVERAGE MONTHLY GROSS WAGES AND SALARIES IN PUBLIC
ADMINISTRATION BY VOIVODSHIPS IN 2011 (cont.)**

WYSZCZEGÓLNIENIE SPECIFICATION	Przeciętne zatrudnienie Average paid employment	Przeciętne miesięczne wynagrodzenia brutto w zł Average monthly gross wages and salaries in zł
Lubuskie		
Administracja publiczna Public administration	11701	3881,12
w tym: of which:		
Administracja państwowa State administration	4236	4199,71
Administracja samorządu terytorialnego Local self-government administration	7421	3690,74
gminy i miasta na prawach powiatu gminas and cities with powiat status	4597	3728,14
powiaty powiats	1757	3300,46
województwa voivodships	1067	4169,63
Łódzkie		
Administracja publiczna Public administration	26070	3673,26
w tym: of which:		
Administracja państwowa State administration	8804	4148,47
Administracja samorządu terytorialnego Local self-government administration	17191	3418,48
gminy i miasta na prawach powiatu gminas and cities with powiat status	11452	3424,94
powiaty powiats	4122	3027,39
województwa voivodships	1617	4367,60

**TABL. 27. PRZECIĘTNE ZATRUDNIENIE ORAZ PRZECIĘTNE MIESIĘCZNE WYNAGRODZENIA
BRUTTO W ADMINISTRACJI PUBLICZNEJ WEDŁUG WOJEWÓDZTW W 2011 R. (cd.)**
**AVERAGE PAID EMPLOYMENT AND AVERAGE MONTHLY GROSS WAGES AND SALARIES IN PUBLIC
ADMINISTRATION BY VOIVODSHIPS IN 2011 (cont.)**

WYSZCZEGÓLNIENIE SPECIFICATION	Przeciętne zatrudnienie Average paid employment	Przeciętne miesięczne wynagrodzenia brutto w zł Average monthly gross wages and salaries in zł
Małopolskie		
Administracja publiczna <i>Public administration</i>	29412	3973,87
w tym: of which:		
Administracja państwowa <i>State administration</i>	10501	4220,49
Administracja samorządu terytorialnego <i>Local self-government administration</i>	18829	3825,55
gminy i miasta na prawach powiatu <i>gminas and cities with powiat status</i>	12308	3934,32
powiaty <i>powiats</i>	4589	3337,33
województwa <i>voivodships</i>	1932	4290,21
Mazowieckie		
Administracja publiczna <i>Public administration</i>	101143	5174,48
w tym: of which:		
Administracja państwowa <i>State administration</i>	67366	5505,18
Administracja samorządu terytorialnego <i>Local self-government administration</i>	33638	4531,20
gminy i miasta na prawach powiatu <i>gminas and cities with powiat status</i>	24074	4628,15
powiaty <i>powiats</i>	6756	3740,96
województwa <i>voivodships</i>	2808	5602,08

**TABL. 27. PRZECIĘTNE ZATRUDNIENIE ORAZ PRZECIĘTNE MIESIĘCZNE WYNAGRODZENIA
BRUTTO W ADMINISTRACJI PUBLICZNEJ WEDŁUG WOJEWÓDZTW W 2011 R. (cd.)**
**AVERAGE PAID EMPLOYMENT AND AVERAGE MONTHLY GROSS WAGES AND SALARIES IN PUBLIC
ADMINISTRATION BY VOIVODSHIPS IN 2011 (cont.)**

WYSZCZEGÓLNIENIE SPECIFICATION	Przeciętne zatrudnienie Average paid employment	Przeciętne miesięczne wynagrodzenia brutto w zł Average monthly gross wages and salaries in zł
Opolskie		
Administracja publiczna <i>Public administration</i>	10366	3946,73
w tym: <i>of which:</i>		
Administracja państwowa <i>State administration</i>	3422	4096,07
Administracja samorządu terytorialnego <i>Local self-government administration</i>	6921	3866,84
gminy i miasta na prawach powiatu <i>gminas and cities with powiat status</i>	4129	3935,22
powiaty <i>powiats</i>	1769	3447,45
województwa <i>voivodships</i>	1023	4316,05
Podkarpackie		
Administracja publiczna <i>Public administration</i>	21303	3762,96
w tym: <i>of which:</i>		
Administracja państwowa <i>State administration</i>	7244	4150,47
Administracja samorządu terytorialnego <i>Local self-government administration</i>	14007	3552,01
gminy i miasta na prawach powiatu <i>gminas and cities with powiat status</i>	8943	3492,13
powiaty <i>powiats</i>	3670	3404,62
województwa <i>voivodships</i>	1394	4324,25

**TABL. 27. PRZECIĘTNE ZATRUDNIENIE ORAZ PRZECIĘTNE MIESIĘCZNE WYNAGRODZENIA
BRUTTO W ADMINISTRACJI PUBLICZNEJ WEDŁUG WOJEWÓDZTW W 2011 R. (cd.)**
**AVERAGE PAID EMPLOYMENT AND AVERAGE MONTHLY GROSS WAGES AND SALARIES IN PUBLIC
ADMINISTRATION BY VOIVODSHIPS IN 2011 (cont.)**

WYSZCZEGÓLNIENIE SPECIFICATION	Przeciętne zatrudnienie Average paid employment	Przeciętne miesięczne wynagrodzenia brutto w zł Average monthly gross wages and salaries in zł
Podlaskie		
Administracja publiczna Public administration	13441	3889,93
w tym: of which:		
Administracja państwowa State administration	5152	4329,89
Administracja samorządu terytorialnego Local self-government administration	8252	3603,39
gminy i miasta na prawach powiatu gminas and cities with powiat status	5274	3572,61
powiaty powiats	1891	3433,13
województwa voivodships	1087	4046,05
Pomorskie		
Administracja publiczna Public administration	22351	4043,99
w tym: of which:		
Administracja państwowa State administration	8913	4223,65
Administracja samorządu terytorialnego Local self-government administration	13391	3916,25
gminy i miasta na prawach powiatu gminas and cities with powiat status	9074	4010,43
powiaty powiats	2973	3366,74
województwa voivodships	1344	4495,97

**TABL. 27. PRZECIĘTNE ZATRUDNIENIE ORAZ PRZECIĘTNE MIESIĘCZNE WYNAGRODZENIA
BRUTTO W ADMINISTRACJI PUBLICZNEJ WEDŁUG WOJEWÓDZTW W 2011 R. (cd.)**
**AVERAGE PAID EMPLOYMENT AND AVERAGE MONTHLY GROSS WAGES AND SALARIES IN PUBLIC
ADMINISTRATION BY VOIVODSHIPS IN 2011 (cont.)**

WYSZCZEGÓLNIENIE SPECIFICATION	Przeciętne zatrudnienie Average paid employment	Przeciętne miesięczne wynagrodzenia brutto w zł Average monthly gross wages and salaries in zł
Śląskie		
Administracja publiczna Public administration	38860	4035,75
w tym: of which:		
Administracja państwowa State administration	13354	4407,76
Administracja samorządu terytorialnego Local self-government administration	25399	3831,58
gminy i miasta na prawach powiatu gminas and cities with powiat status	18637	3932,09
powiaty powiats	5102	3276,63
województwa voivodships	1660	4408,80
Świętokrzyskie		
Administracja publiczna Public administration	13300	3724,81
w tym: of which:		
Administracja państwowa State administration	3704	4041,95
Administracja samorządu terytorialnego Local self-government administration	9567	3594,15
gminy i miasta na prawach powiatu gminas and cities with powiat status	6108	3517,48
powiaty powiats	2495	3460,29
województwa voivodships	964	4430,98

**TABL. 27. PRZECIĘTNE ZATRUDNIENIE ORAZ PRZECIĘTNE MIESIĘCZNE WYNAGRODZENIA
BRUTTO W ADMINISTRACJI PUBLICZNEJ WEDŁUG WOJEWÓDZTW W 2011 R. (cd.)**
**AVERAGE PAID EMPLOYMENT AND AVERAGE MONTHLY GROSS WAGES AND SALARIES IN PUBLIC
ADMINISTRATION BY VOIVODSHIPS IN 2011 (cont.)**

WYSZCZEGÓLNIENIE SPECIFICATION	Przeciętne zatrudnienie Average paid employment	Przeciętne miesięczne wynagrodzenia brutto w zł Average monthly gross wages and salaries in zł
Warmińsko-mazurskie		
Administracja publiczna <i>Public administration</i>	16581	3757,97
w tym: of which:		
Administracja państwowa <i>State administration</i>	5532	4200,58
Administracja samorządu terytorialnego <i>Local self-government administration</i>	11003	3524,82
gminy i miasta na prawach powiatu <i>gminas and cities with powiat status</i>	6677	3505,73
powiaty <i>powiats</i>	2878	3421,35
województwa <i>voivodships</i>	1448	3818,49
Wielkopolskie		
Administracja publiczna <i>Public administration</i>	32336	3976,41
w tym: of which:		
Administracja państwowa <i>State administration</i>	11642	4248,82
Administracja samorządu terytorialnego <i>Local self-government administration</i>	20604	3814,24
gminy i miasta na prawach powiatu <i>gminas and cities with powiat status</i>	13401	3846,14
powiaty <i>powiats</i>	5440	3485,93
województwa <i>voivodships</i>	1763	4586,99

**TABL. 27. PRZECIĘTNE ZATRUDNIENIE ORAZ PRZECIĘTNE MIESIĘCZNE WYNAGRODZENIA
BRUTTO W ADMINISTRACJI PUBLICZNEJ WEDŁUG WOJEWÓDZTW W 2011 R. (dok.)**
**AVERAGE PAID EMPLOYMENT AND AVERAGE MONTHLY GROSS WAGES AND SALARIES IN PUBLIC
ADMINISTRATION BY VOIVODSHIPS IN 2011 (cont.)**

WYSZCZEGÓLNIENIE SPECIFICATION	Przeciętne zatrudnienie Average paid employment	Przeciętne miesięczne wynagrodzenia brutto w zł Average monthly gross wages and salaries in zł
Zachodniopomorskie		
Administracja publiczna <i>Public administration</i>	19982	3947,52
w tym: <i>of which:</i>		
Administracja państwowa <i>State administration</i>	7365	4263,69
Administracja samorządu terytorialnego <i>Local self-government administration</i>	12576	3755,05
gminy i miasta na prawach powiatu <i>gminas and cities with powiat status</i>	8209	3729,91
powiaty <i>powiats</i>	2973	3458,69
województwa <i>voivodships</i>	1394	4537,80

TABL. 28. PRZECIĘTNE ZATRUDNIENIE ORAZ PRZECIĘTNE MIESIĘCZNE WYNAGRODZENIA BRUTTO W DZIAŁALNOŚCI FINANSOWEJ I UBEZPIECZENIOWEJ W 2011 R.
AVERAGE PAID EMPLOYMENT AND AVERAGE MONTHLY GROSS WAGES AND SALARIES IN FINANCIAL AND INSURANCE ACTIVITIES IN 2011

WYSZCZEGÓLNIENIE SPECIFICATION	Przeciętne zatrudnienie Average paid employment		Przeciętne miesięczne wynagrodzenia brutto Average monthly gross wages and salaries	
	w etatach in regular posts	2010=100	w zł in zł	2010=100
OGÓŁEM TOTAL	263517	101,6	6049,15	106,6
Finansowa działalność usługowa, z wyłączeniem ubezpieczeń i funduszy emerytalnych	208684	100,9	5937,72	108,1
<i>Financial service activities, except insurance and pension funding</i>				
Ubezpieczenia, reasekuracja oraz fundusze emerytalne, z wyłączeniem obowiązkowego ubezpieczenia społecznego	29507	97,2	6601,07	100,5
<i>Insurance, reinsurance and pension funding except compulsory social security</i>				
w tym ubezpieczenia	29027	97,3	6489,75	100,3
<i>of which insurance</i>				
Ubezpieczenia na życie	7053	97,1	7657,33	105,4
<i>Life insurances</i>				
Pozostałe ubezpieczenia osobowe oraz ubezpieczenia majątkowe	21974	97,4	6114,98	98,5
<i>Non-life insurances</i>				
Działalność wspomagająca usługi finansowe oraz ubezpieczenia i fundusze emerytalne	25326	114,6	6324,29	103,1
<i>Activities auxiliary to financial services and insurance activities</i>				

TABL. 29. PRZECIĘTNE ZATRUDNIENIE ORAZ PRZECIĘTNE MIESIĘCZNE WYNAGRODZENIA BRUTTO W DZIAŁALNOŚCI FINANSOWEJ I UBEZPIECZENIOWEJ WEDŁUG WOJEWÓDZTW W 2011 R.

AVERAGE PAID EMPLOYMENT AND AVERAGE MONTHLY GROSS WAGES AND SALARIES IN FINANCIAL AND INSURANCE ACTIVITIES BY VOIVODSHIPS IN 2011

WOJEWÓDZTWA VOIVODSHIPS	Przeciętne zatrudnienie <i>Average paid employment</i>			Przeciętne miesięczne wynagrodzenia brutto w zł <i>Average monthly gross wages and salaries in zł</i>		
	ogółem <i>total</i>	w tym <i>of which</i>		razem <i>total</i>	w tym <i>of which</i>	
		finansowa działalność usługowa ^Δ <i>financial service activities^Δ</i>	ubezpieczeni, reasekuracja i fundusze emerytalne ^Δ <i>insurance, reinsurance and pension funding^Δ</i>		finansowa działalność usługowa ^Δ <i>financial service activities^Δ</i>	ubezpieczeni, reasekuracja i fundusze emerytalne ^Δ <i>insurance, reinsurance and pension funding^Δ</i>
P O L S K A P O L A N D	263517	208684	29507	6049,15	5937,72	6601,07
Dolnośląskie	23099	21073	1163	5512,67	5554,48	6297,03
Kujawsko-pomorskie	7200	6248	x	4446,91	4433,63	x
Lubelskie	8886	7688	874	4324,27	4277,09	5502,64
Lubuskie	2720	2355	x	4038,36	4330,86	x
Łódzkie	10765	8543	1919	4718,83	4657,47	5200,12
Małopolskie	17284	15696	886	5274,23	5244,46	5623,52
Mazowieckie	119957	86920	17324	7342,24	7272,62	7309,84
Opolskie	2672	2486	x	4281,69	4469,05	x
Podkarpackie	4736	4435	x	4304,08	4437,90	x
Podlaskie	3391	3251	x	4544,74	4594,82	x
Pomorskie	15217	10121	2905	5126,49	5386,98	5637,77
Śląskie	21578	17747	1736	5183,95	5343,20	5577,91
Świętokrzyskie	2671	2622	x	4600,20	4647,33	x
Warmińsko-mazurskie ..	3580	3363	x	4308,77	4371,34	x
Wielkopolskie	14090	11453	1675	5108,90	4706,01	5984,18
Zachodniopomorskie	5671	4683	x	4543,52	4518,81	x

**TABL. 30. PRZECIĘTNE MIESIĘCZNE WYNAGRODZENIA BRUTTO BEZ WYPŁAT
Z ZYSKU W DZIAŁALNOŚCI FINANSOWEJ I UBEZPIECZENIOWEJ WEDŁUG
WOJEWÓDZTW W 2011 R.**
*AVERAGE MONTHLY GROSS WAGES AND SALARIES EXCLUDING PAYMENTS FROM PROFIT IN
FINANCIAL AND INSURANCE ACTIVITIES BY VOIVODSHIPS IN 2011*

WOJEWÓDZTWA VOIVODSHIPS	Ogółem <i>Total</i>	W tym <i>Of which</i>	
		finansowa działalność usługowa ^Δ <i>financial service activities^Δ</i>	ubezpieczenia, reasekuracja i fundusze emerytalne ^Δ <i>insurance, reinsurance and pension funding^Δ</i>
		w zł <i>in zł</i>	
P O L S K A	6041,23	5928,04	6601,07
P O L A N D			
Dolnośląskie	5511,48	5553,37	6297,03
Kujawsko-pomorskie	4446,91	4433,63	x
Lubelskie	4321,81	4274,25	5502,64
Lubuskie	4038,36	4330,86	x
Łódzkie	4718,83	4657,47	5200,12
Małopolskie	5273,38	5243,53	5623,52
Mazowieckie	7327,28	7252,61	7309,84
Opolskie	4281,69	4469,05	x
Podkarpackie	4304,08	4437,90	x
Podlaskie	4540,98	4590,90	x
Pomorskie	5126,27	5386,64	5637,77
Śląskie	5182,86	5342,27	5577,91
Świętokrzyskie	4567,81	4614,33	x
Warmińsko-mazurskie	4301,51	4363,61	x
Wielkopolskie	5103,50	4699,49	5984,18
Zachodniopomorskie	4543,52	4518,81	x

**TABL. 31. PRZEDSIĘBIORSTWA¹ WEDŁUG PRZECIĘTNEGO MIESIĘCZNEGO WYNAGRODZENIA
BRUTTO W WYBRANYCH SEKCJACH I DZIAŁACH W I-IV KWARTALE 2011 R.
ENTERPRISES¹ BY AVERAGE MONTHLY GROSS WAGES AND SALARIES IN SELECTED SECTIONS AND DIVISIONS
IN I-IV QUARTERS OF 2011**

WYSZCZEGÓLNIENIE SPECIFICATION	Ogółem Total	Przedsiębiorstwa (jednostki) według wysokości przeciętnego miesięcznego wynagrodzenia brutto Enterprises & units by average monthly gross wages & salaries								
		do 1386,00 up to	1386,01 - 2000,00	2000,01 - 2500,00	2500,01 - 3000,00	3000,01 - 3500,00	3500,01 - 4000,00	4000,01 - 4500,00	4500,01 - 5000,00	5000,01 i więcej & more
a – liczba jednostek a – units b – udział zatrudnionych w ogółem % b – share of paid employees in total in %										
Przemysł a	7698	187	1415	1345	1439	1068	738	554	354	598
Industry b	100,0	0,9	8,3	11,6	15,9	14,1	10,3	8,3	6,9	23,8
z tego: of which :										
Górnictwo i wydobywanie a	135	–	3	5	13	13	24	16	15	46
Mining and quarrying b	100,0	–	0,1	0,3	0,9	1,2	3,1	1,9	1,7	90,7
w tym wydobywanie węgla kamiennego i węgla brunatnego (lignitu) a	19	–	–	–	2	–	3	1	–	13
of which mining of coal and lignite b	100,0	–	–	–	0,3	–	0,4	0,2	–	99,1
Przetwórstwo przemysłowe a	7305	187	1412	1336	1407	1019	664	492	311	477
Manufacturing b	100,0	1,1	9,9	13,8	18,8	16,5	11,0	9,3	7,5	12,2
produkcja artykułów spożywczych . a	1293	58	393	285	248	111	68	56	32	42
manufacture of food products b	100,0	2,0	16,4	18,3	22,4	13,3	7,8	6,8	4,3	8,7
produkcja napojów a	73	–	6	16	11	6	11	4	4	15
manufacture of beverages b	100,0	–	4,2	8,1	6,6	5,7	11,2	4,3	5,0	55,1
produkcja wyrobów tytoniowych a	10	–	–	1	1	1	–	2	1	4
manufacture of tobacco products b	100,0	–	–	3,6	2,9	3,0	–	9,1	9,9	71,5
produkcja wyrobów tekstylnych a	193	9	58	51	45	19	5	3	–	3
manufacture of textiles b	100,0	2,1	23,3	28,1	23,5	17,5	3,0	1,7	–	0,7
produkcja odzieży a	376	51	214	91	16	3	1	–	–	–
manufacture of wearing apparel b	100,0	8,6	50,1	32,3	5,7	0,7	2,7	–	–	–
produkcja skór i wyrobów ze skór wyprawionych a	96	6	48	26	10	6	–	–	–	–
manufacture of leather and related products.. b	100,0	2,9	37,5	34,5	17,3	7,9	–	–	–	–
produkcja wyrobów z drewna, korka, słomy i wikliny ^Δ a	335	17	124	86	63	20	12	8	3	2
manufacture of products of wood, cork, straw and wicker ^Δ b	100,0	2,3	21,9	22,8	31,0	9,4	4,6	3,2	2,5	2,2
produkcja papieru i wyrobów z papieru a	219	2	26	50	45	34	16	14	13	19
manufacture of paper and paper products b	100,0	0,3	5,7	13,3	15,2	18,7	6,5	9,4	10,6	20,3
poligrafia i reprodukcja zapisanych nośników informacji a	127	–	10	23	31	17	14	15	5	13
printing and reproduction of recorded media b	100,0	–	3,6	10,6	17,9	11,2	16,8	9,6	2,9	27,4
wytwarzanie i przetwarzanie koksu, produktów rafinacji ropy naftowej. a	25	–	1	–	2	2	3	2	–	15
manufacture of coke, refined petroleum products b	100,0	–	0,9	–	1,5	2,0	4,8	4,8	–	86,0
produkcja chemikaliów i wyrobów chemicznych a	213	–	10	17	37	30	24	28	20	47
manufacture of chemicals and chemical products b	100,0	–	1,9	5,1	10,1	12,9	9,6	16,8	14,9	28,7

¹ Dotyczy podmiotów, w których liczba pracujących przekracza 49 osób.

¹ Concerns entities employing more than 49 persons

**TABL. 31. PRZEDSIĘBIORSTWA¹ WEDŁUG PRZECIĘTNEGO MIESIĘCZNEGO WYNAGRODZENIA
BRUTTO W WYBRANYCH SEKCJACH I DZIAŁACH W I–IV KWARTALE 2011 R. (cd.)**
*ENTERPRISES¹ BY AVERAGE MONTHLY GROSS WAGES AND SALARIES IN SELECTED SECTIONS AND DIVISIONS
IN I–IV QUARTERS OF 2011 (cont.)*

WYSZCZEGÓLNIENIE SPECIFICATION a – liczba jednostek a – units b – udział zatrudnionych w ogółem % b – share of paid employees in total in %	Ogółem Total	Przedsiębiorstwa (jednostki) według wysokości przeciętnego miesięcznego wynagrodzenia brutto <i>Enterprises & units by average monthly gross wages & salaries</i>								
		do 1386,00 up to	1386,01 – 2000,00	2000,01 – 2500,00	2500,01 – 3000,00	3000,01 – 3500,00	3500,01 – 4000,00	4000,01 – 4500,00	4500,01 – 5000,00	5000,01 i więcej & more
Przemysł (cd.) <i>Industry (cont.)</i>										
Przetwórstwo przemysłowe (cd.) <i>Manufacturing (cont.)</i>										
produkcja wyrobów farmaceutycznych ^Δ a	64	–	–	3	5	6	7	11	8	24
manufacture of pharmaceutical products ^Δ ..b	100,0	–	–	1,1	3,4	4,9	13,9	8,0	12,7	56,0
produkcja wyrobów z gumy i z tworzyw sztucznych a	633	2	86	136	125	113	78	39	29	25
manufacture of rubber and plastic products .. b	100,0	0,1	8,0	17,1	15,9	21,7	16,7	6,4	8,0	6,0
produkcja wyrobów z pozostałych mineralnych surowców niemetalicznych a	383	2	46	57	67	70	41	33	18	49
manufacture of other non-metallic mineral products b	100,0	0,2	5,2	15,7	13,2	15,5	13,2	12,6	6,6	17,8
produkcja metali a	154	–	10	18	31	36	17	26	7	9
manufacture of basic metals b	100,0	–	1,2	6,8	9,3	12,7	7,5	15,6	36,1	10,8
produkcja metalowych wyrobów gotowych, z wyłączeniem maszyn i urządzeń a	992	6	101	160	241	194	116	73	52	49
manufacture of fabricated metal products, except machinery and equipment b	100,0	0,4	6,5	12,9	22,9	19,7	15,5	9,6	5,9	6,4
produkcja komputerów, wyrobów elektronicznych i optycznych a	150	2	11	31	29	24	13	12	11	17
manufacture of computer, electronic and optical products b	100,0	4,1	4,1	10,0	32,5	26,0	3,4	4,5	9,7	5,6
produkcja urządzeń elektrycznych . a	256	–	23	36	68	47	26	20	11	25
manufacture of electrical machinery equipment b	100,0	–	3,4	9,4	21,7	27,7	12,8	7,4	5,4	12,2
produkcja maszyn i urządzeń, gdzie indziej niesklasyfikowana a	487	1	25	48	92	112	82	46	40	41
manufacture of machinery and equipment not elsewhere classified b	100,0	0,1	2,4	5,2	18,3	24,5	17,2	12,1	8,7	11,6
produkcja pojazdów samochodowych, przyczep i naczep ^Δ a	310	1	27	48	56	63	42	30	23	20
manufacture of motor vehicles, trailers and semi-trailers b	100,0	0,1	7,4	9,0	11,7	14,2	16,2	15,8	11,2	14,5
produkcja pozostałego sprzętu transportowego a	99	2	10	7	17	19	12	13	6	13
manufacture of other transport equipment b	100,0	0,4	3,3	3,2	12,7	22,7	11,7	24,4	9,7	11,9

¹ Dotyczy podmiotów, w których liczba pracujących przekracza 49 osób.

¹ Concerns entities employing more than 49 persons

**TABL. 31. PRZEDSIĘBIORSTWA¹ WEDŁUG PRZECIĘTNEGO MIESIĘCZNEGO WYNAGRODZENIA
BRUTTO W WYBRANYCH SEKCJACH I DZIAŁACH W I-IV KWARTALE 2011 R. (dok.)**
*ENTERPRISES¹ BY AVERAGE MONTHLY GROSS WAGES AND SALARIES IN SELECTED SECTIONS AND DIVISIONS
IN I-IV QUARTERS OF 2011 (cont.)*

WYSZCZEGÓLNIENIE SPECIFICATION	Ogółem Total	Przedsiębiorstwa (jednostki) według wysokości przeciętnego miesięcznego wynagrodzenia brutto <i>Enterprises & units by average monthly gross wages & salaries</i>								
		do 1386,00 up to	1386,01 - 2000,00	2000,01 - 2500,00	2500,01 - 3000,00	3000,01 - 3500,00	3500,01 - 4000,00	4000,01 - 4500,00	4500,01 - 5000,00	5000,01 i więcej & more
Przemysł (dok.) <i>Industry (cont.)</i>										
Przetwórstwo przemysłowe (dok.) <i>Manufacturing (cont.)</i>										
produkcja mebli a	432	25	134	109	104	35	15	5	2	3
<i>manufacture of furniture</i> b	100,0	2,7	13,7	21,2	37,7	19,0	2,7	2,6	0,2	0,1
Wytwarzanie i zaopatrywanie w energię elektryczną, gaz, parę wodną i gorącą wodę ^Δ a	258	–	–	4	19	36	50	46	28	75
<i>Electricity, gas steam and air conditioning supply</i> b	100,0	–	–	0,3	1,3	2,7	10,2	4,9	6,3	74,4
Dostawa wody; gospodarowanie ściekami i odpadami; rekultywacja ^Δ a	574	3	19	47	129	146	114	66	30	20
<i>Water supply; sewerage, waste management and remediation activities</i> b	100,0	0,5	2,1	4,7	16,8	20,5	23,3	15,7	10,3	6,1
pobór, uzdatnianie i dostarczanie wody a	156	–	–	10	25	45	45	22	9	–
<i>water collection, treatment and supply</i> b	100,0	–	–	2,6	8,9	17,3	29,8	20,8	20,5	–
gospodarka odpadami; odzysk surowców ^Δ a	250	2	17	30	68	55	35	17	11	15
<i>waste collection, treatment and disposal activities materials recovery</i> b	100,0	0,7	5,0	8,1	24,4	19,4	23,9	7,1	6,4	5,0
Budownictwo a	1794	21	282	247	275	303	234	149	105	178
<i>Construction</i> b	100,0	0,7	9,5	8,5	10,4	15,5	14,1	14,3	7,0	20,1
Handel; naprawa pojazdów samochodowych^Δ a	3395	46	711	626	549	403	286	194	144	436
<i>Trade; repair of motor vehicles^Δ</i> b	100,0	0,6	13,9	23,8	23,7	9,5	8,3	5,6	3,4	11,1
Transport i gospodarka magazynowa a	884	6	141	151	173	138	95	60	48	72
<i>Transportation and communication</i> b	100,0	0,2	3,8	7,4	7,1	50,2	14,5	4,7	5,4	6,5
Administrowanie i działalność wspierająca^Δ a	798	44	429	98	64	38	29	21	19	56
<i>Administrative and support service activities</i> b	100,0	6,9	52,0	8,0	18,1	4,7	1,9	3,3	1,2	3,8

¹ Dotyczy podmiotów, w których liczba pracujących przekracza 49 osób.

¹ Concerns entities employing more than 49 persons.

TABL. 32. BEZROBOCIE WEDŁUG REGIONÓW I WOJEWÓDZTW
Stan w dniu 31 grudnia 2011 r.
UNEMPLOYMENT BY REGIONS AND VOIVODSHIPS
As of 31 December 2011

REGIONY REGIONS WOJEWÓDZTWA VOIVODSHIPS	Bezrobotni zarejestrowani (w tysiącach) Registered unemployed persons (in thousand)				Stopa bezro- bocia w % <i>Unemploy- ment rate in %</i>	Oferty pracy w tys. ^a <i>Job offers in thous.^a</i>	Liczba bezrobotnych na 1 ofertę pracy <i>Number of unemployed persons per one job offers</i>
	ogółem <i>total</i>	w tym <i>of which</i>					
		kobiety <i>women</i>	zwolnieni z przyczyn dotyczą- cych zakładów pracy <i>terminated for company reasons</i>	nieposia- dający prawa do zasiłku <i>unemployed not entitled to benefit</i>			
P O L S K A P O L A N D	1982,7	1060,2	58,7	1656,2	12,5	22,0	90
Region Centralny	385,4	193,3	16,1	322,7	10,8	3,0	266
Łódzkie	138,7	71,1	6,3	115,6	12,7	0,9	147
Mazowieckie	246,7	122,2	9,8	207,1	9,9	2,1	119
Region Południowy	331,3	183,2	10,0	281,0	10,3	6,7	111
Małopolskie	145,1	78,8	4,2	122,2	10,5	2,0	71
Śląskie	186,2	104,4	5,8	158,8	10,1	4,6	40
Region Wschodni	417,8	214,2	9,3	362,7	14,6	2,2	833
Lubelskie	122,4	62,2	3,0	110,4	13,3	0,6	211
Podkarpackie	146,2	77,4	3,3	125,6	15,7	1,0	152
Podlaskie	65,9	31,7	1,5	57,8	14,1	0,3	256
Świętokrzyskie	83,2	42,9	1,4	68,9	15,3	0,4	213
Region Północno-zachodni ..	303,0	169,7	9,2	247,4	12,2	3,4	290
Lubuskie	59,1	32,7	0,9	47,4	15,4	0,7	88
Wielkopolskie	135,0	78,4	6,1	111,1	9,2	1,9	72
Zachodniopomorskie	108,9	58,6	2,2	88,9	17,5	0,8	130
Region Południowo-zachodni	191,6	102,5	5,8	156,5	12,7	4,2	106
Dolnośląskie	143,6	76,4	4,1	116,0	12,5	3,4	42
Opolskie	48,0	26,2	1,7	40,4	13,3	0,7	65
Region Północny	353,6	197,3	8,3	285,9	16,0	2,6	498
Kujawsko-pomorskie	139,6	78,3	3,0	114,0	16,9	1,0	138
Pomorskie	106,7	60,6	3,3	85,7	12,4	1,1	93
Warmińsko-mazurskie	107,3	58,4	1,9	86,2	20,1	0,4	266

a Wolne miejsca pracy i miejsca aktywizacji zawodowej zgłoszone do urzędów pracy w końcu kwartału.

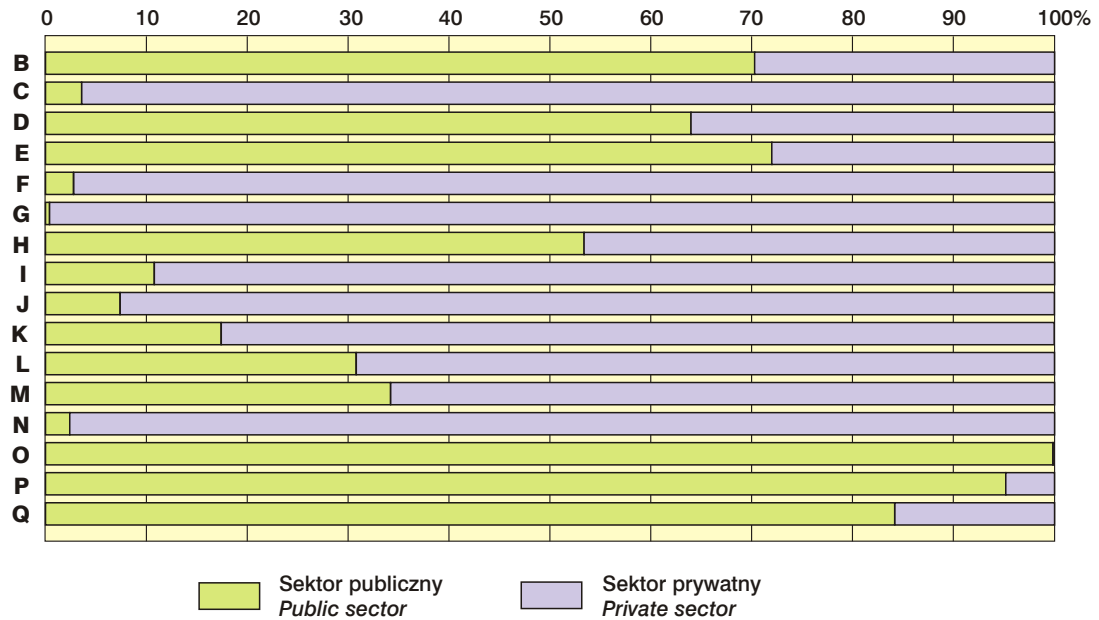
a Vacant place of employment and place of occupational activation declaring by the employer to the powiat labour office as of the end quarter:

TABL. 33. ZEZWOLENIA NA PRACĘ WYDANE CUDZOZIEMCOM WEDŁUG OBYWATELSTWA, WYBRANYCH GRUP PRACOWNICZYCH I OKRESU WAŻNOŚCI W 2011 R.
WORK PERMITS GRANTED TO FOREIGNERS BY CITIZENSHIP, SELECTED OCCUPATIONAL GROUPS, AND THE PERIOD OF VALIDITY IN 2011

OBYWATELSTWO CITIZENSHIP	Ogółem wydane zezwoleń na pracę <i>Total granted work permits</i>	z ogółem <i>of total</i>							
		wg wybranych grup pracowniczych <i>by selected occupational groups</i>				wg okresu ważności <i>by the period of validity</i>			
		kadra kierownicza, doradcy, eksperci <i>legislators, senior officials and managers</i>		robotni- cy wy- kwali- fikowa- ni <i>skilled manual workers</i>	pracow- nicy przy pracach prostych <i>elemen- tary occupa- tions</i>	do 3 miesiące <i>for 3 months</i>	od 3 miesiące do 1 roku <i>from 3 months to 1 year</i>	od 1 roku do 2 lat <i>from 1 year to 2 years</i>	powyżej 2 lat <i>over 2 years</i>
		razem <i>total</i>	w tym: funkcje w zarządach osób prawnych <i>of which functions in the boards of legal persons</i>						
OGÓŁEM	40808	3305	683	13304	6491	335	28356	9842	2275
TOTAL									
w tym: <i>of which</i>									
Armenia	457	41	16	128	41	1	244	169	43
Bangladesz	680	5	0	219	141	3	600	77	0
Białoruś	1725	116	18	782	63	4	745	675	301
Bośnia i Hercegowina	136	7	0	76	2	0	112	11	13
Brazylia	120	17	1	13	1	1	72	32	15
Chiny (bez Tajwanu)	5854	1045	124	1154	931	83	4469	1194	108
Egipt	314	21	11	157	2	2	205	96	11
Filipiny	277	9	0	28	45	2	226	45	4
Gruzja	157	8	2	60	19	2	110	43	2
Indie	1055	155	24	352	10	13	741	251	50
Indonezja	77	1	0	8	23	0	54	21	2
Izrael	73	40	30	2	1	0	51	15	7
Japonia	282	133	40	11	2	2	132	90	58
Kanada	81	43	6	0	0	3	54	16	8
Koreańska Republika Ludowa	335	17	6	91	71	1	134	172	28
Kosowo	46	0	0	12	34	0	40	6	0
Macedonia	56	5	1	27	0	0	44	7	5
Maroko	63	4	0	25	6	0	52	11	0
Mołdowa	1017	6	0	378	234	5	747	211	54
Mongolia	122	18	2	30	8	1	73	41	7
Nepal	1202	6	1	340	187	4	989	198	11
Nigeria	103	6	0	5	5	12	78	12	1
Pakistan	184	28	5	73	2	0	138	43	3
Republika Korei	550	284	74	57	0	5	267	218	60
Rosja	549	116	41	70	27	5	335	157	52
Serbia	164	15	4	63	0	2	116	28	18
Sri Lanka	54	2	0	25	5	0	49	3	2
Stany Zjednoczone Ameryki ...	484	129	24	17	0	6	331	108	39
Syria	111	11	2	21	2	0	76	31	4
Tajlandia	284	18	1	63	24	0	175	86	23
Tunezja	145	17	1	55	3	0	91	45	9
Turcja	1187	94	29	498	21	27	625	467	68
Ukraina	18669	422	126	6972	4318	73	13301	4182	1113
Uzbekistan	619	7	2	402	96	1	513	69	36
Wietnam	2504	269	48	811	101	52	1619	787	46

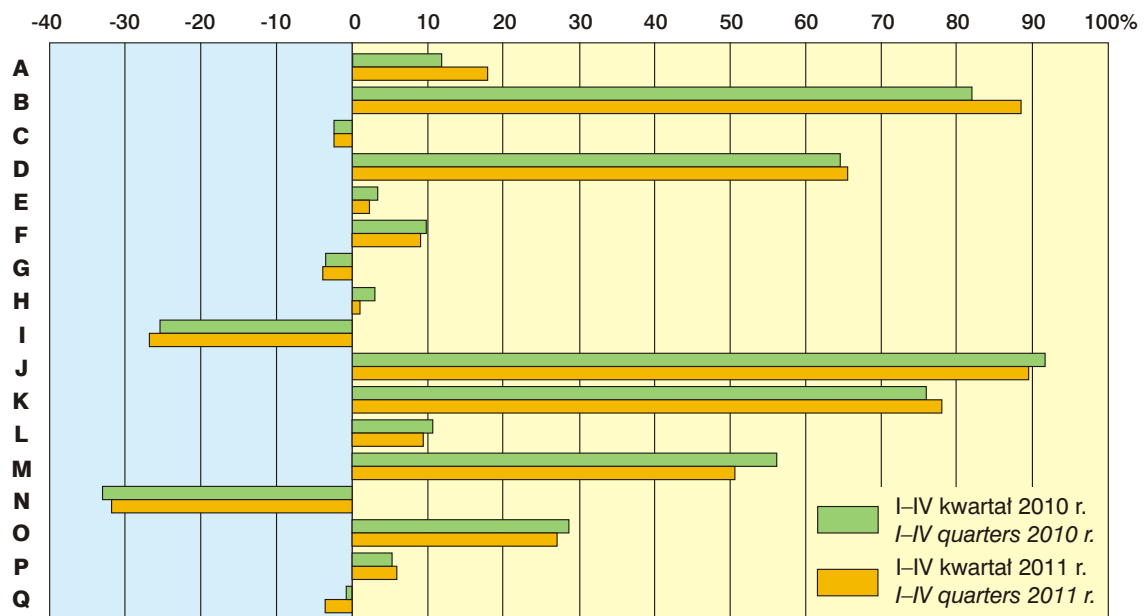
**STRUKTURA PRACUJĄCYCH WEDŁUG SEKTORÓW W NIEKTÓRYCH SEKCJACH
GOSPODARKI NARODOWEJ W GRUDNIU 2011 R.**

*STRUCTURE OF EMPLOYED PERSONS BY SECTORS IN SOME SECTIONS OF NATIONAL
ECONOMY IN DECEMBER 2011*



**ODCHYLENIA WZGLĘDNE PRZECIĘTNYCH MIESIĘCZNYCH WYNAGRODZEŃ
BRUTTO OD PRZECIĘTNEGO WYNAGRODZENIA W GOSPODARCE NARODOWEJ
WEDŁUG SEKCJI W I-IV KWARTALE**

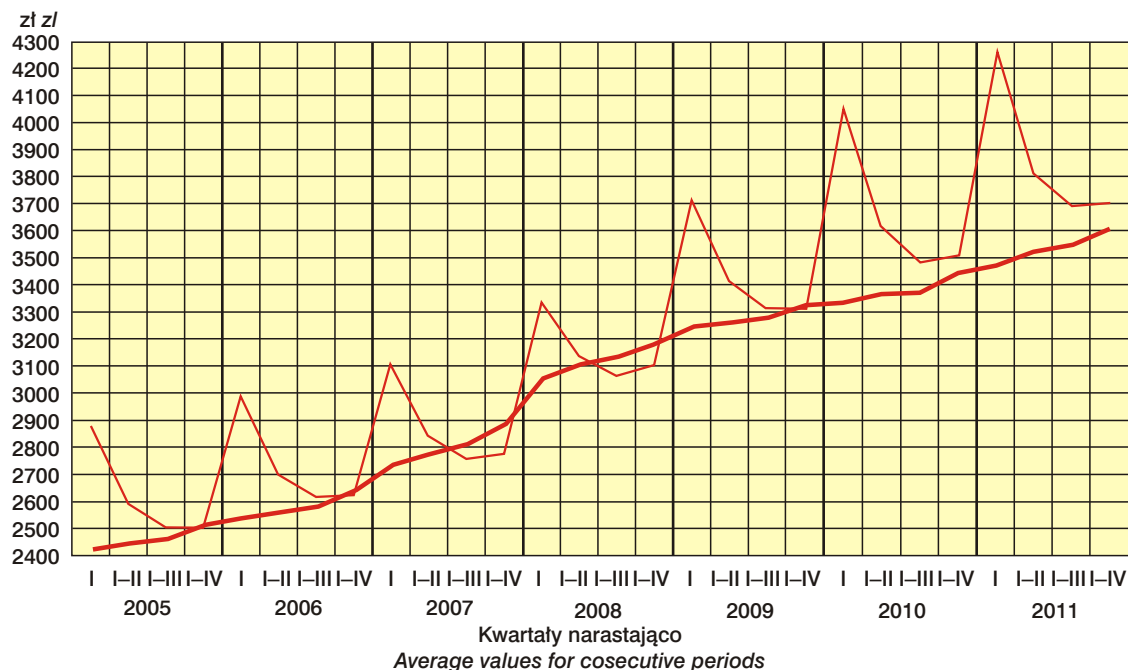
*RELATIVE DEVIATIONS OF AVERAGE MONTHLY GROSS WAGES AND SALARIES
FROM THE AVERAGE WAGES AND SALARIES IN NATIONAL ECONOMY BY SECTIONS
IN I-IV QUARTERS*



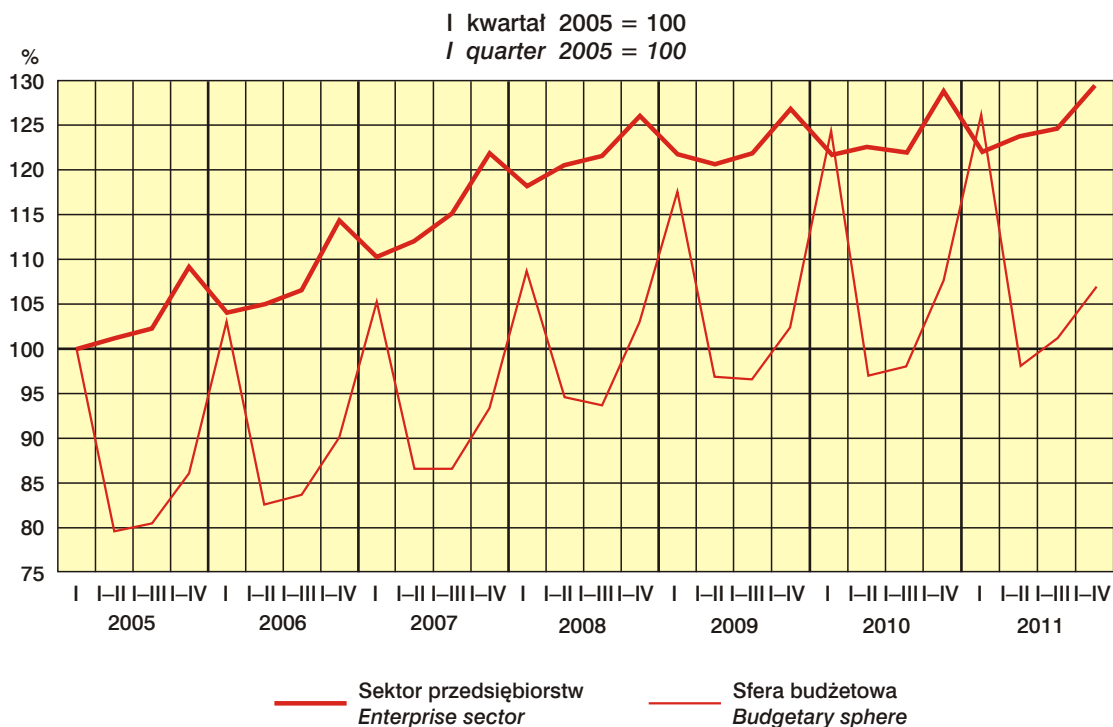
Patrz – „Uwagi metodyczne” pkt. 14, str. 10.

See – “Methodological notes” item 14, page 14.

PRZECIĘTNE MIESIĘCZNE WYNAGRODZENIA BRUTTO W SEKTORZE PRZEDSIĘBIORSTW I W SFERZE BUDŻETOWEJ
AVERAGE MONTHLY GROSS WAGES AND SALARIES IN ENTERPRISE SECTOR AND IN BUDGETARY SPHERE

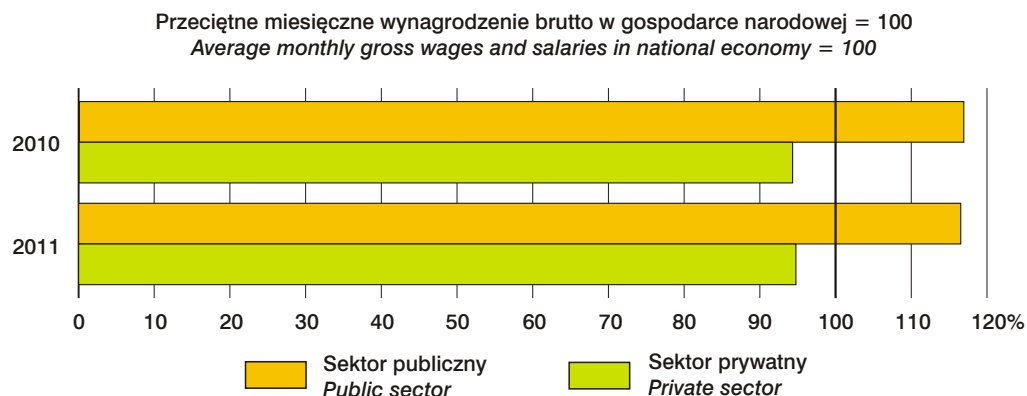


WSKAŹNIKI PRZECIĘTNYCH WYNAGRODZEŃ REALNYCH BRUTTO W SEKTORZE PRZEDSIĘBIORSTW I W JEDNOSTKACH SFERY BUDŻETOWEJ
INDICES OF GROSS REAL WAGES AND SALARIES IN ENTERPRISE SECTOR AND IN BUDGETARY SPHERE UNITS



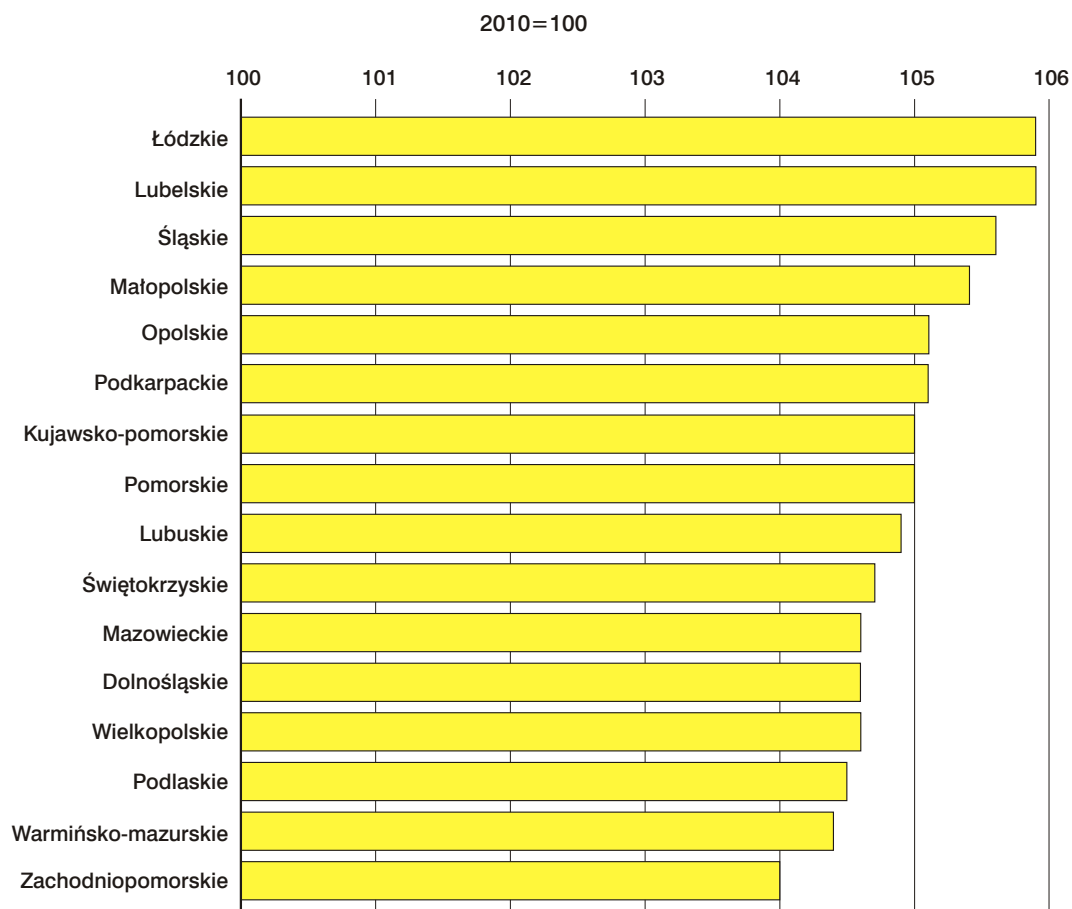
RELACJE PRZECIĘTNEGO MIESIĘCZNEGO WYNAGRODZENIA BRUTTO W SEKTORACH WŁASNOŚCI DO PRZECIĘTNEGO WYNAGRODZENIA W GOSPODARCE NARODOWEJ W I-IV KWARTALE

RELATION OF AVERAGE MONTHLY GROSS WAGES AND SALARIES IN OWNERSHIP SECTORS TO THE AVERAGE WAGES AND SALARIES IN THE NATIONAL ECONOMY IN I-IV QUARTERS



DYNAMIKA PRZECIĘTNYCH MIESIĘCZNYCH WYNAGRODZEŃ BRUTTO W I-IV KWARTALE 2011 R.

INDICES OF AVERAGE MONTHLY GROSS WAGES AND SALARIES IN I-IV QUARTERS OF 2011



OBJAŚNIENIA ZNAKÓW UMOWNYCH *SYMBOLS*

Kreska (–)	-	zjawisko nie wystąpiło. <i>magnitude zero.</i>
Zero (0)	-	zjawisko istniało w wielkości mniejszej od 0,5. <i>magnitude not zero, but less than 0.5 of a unit.</i>
Kropka (.)	-	zupełny brak informacji albo brak informacji wiarygodnych. <i>data not available or not reliable.</i>
Znak (x)	-	wypełnienie pozycji jest niemożliwe lub niecelowe. <i>not applicable.</i>
Znak Δ	-	oznacza, że nazwy zostały skrócone w stosunku do obowiązującej klasyfikacji. <i>categories of applied classification are presented in abbreviated form.</i>
Znak *	-	oznacza, że dane zostały zmienione w stosunku do wcześniej opublikowanych. <i>data altered in relation to that published in the previous edition.</i>
„W tym” "Of which"	-	oznacza, że nie podaje się wszystkich składników sumy. <i>indicates that not all elements of the sum are given.</i>

SKRÓTY *ABBREVIATIONS*

tys.	=	tysiąc
thous.	=	<i>thousand</i>
mln	=	milion
	=	<i>million</i>
zł	=	złoty
zl	=	<i>zloty</i>
kw.	=	kwartał
q.	=	<i>quarter</i>
I półr.	=	I półrocze
		<i>1st half</i>

Przy publikowaniu danych GUS - prosimy o podanie źródła.
When publishing the CSO data - please indicate the source.