



Opracowanie sygnałne

MONITORING RYNKU PRACY

Miesięczna informacja o bezrobociu rejestrowanym w Polsce
w listopadzie 2015 roku

W końcu listopada 2015 r. **liczba bezrobotnych zarejestrowanych** w urzędach pracy wyniosła 1530,6 tys. osób (w tym 806,2 tys. kobiet) i była wyższa w porównaniu z ub. miesiącem, ale niższa niż w analogicznym okresie ub. roku. Bezrobotni zarejestrowani w urzędach pracy w końcu listopada 2015 r. stanowili podobnie jak przed miesiącem 9,6% **cywilnej ludności aktywnej zawodowo** (w listopadzie 2014 r. – 11,4%). W końcu omawianego miesiąca urzędy pracy dysponowały ofertami pracy dla 73,5 tys. osób (przed miesiącem 82,6 tys.; przed rokiem 56,4 tys.).

Podstawowe miesięczne wyniki

Stan w końcu miesiąca

Listopad 2014 r.	Październik 2015 r.	Wyszczególnienie	Listopad 2015 r.
1799,8	1516,9	Bezrobotni zarejestrowani w tys.	1530,6
11,4	9,6	Stopa bezrobocia rejestrowanego w % ¹	9,6
213,2	211,4	Bezrobotni nowo zarejestrowani (napływ) w tys.	204,7
198,2*	233,8	Osoby wyłączone z ewidencji (odpływ) w tys.	191,0
56,4	82,6	Oferty pracy w tys.	73,5

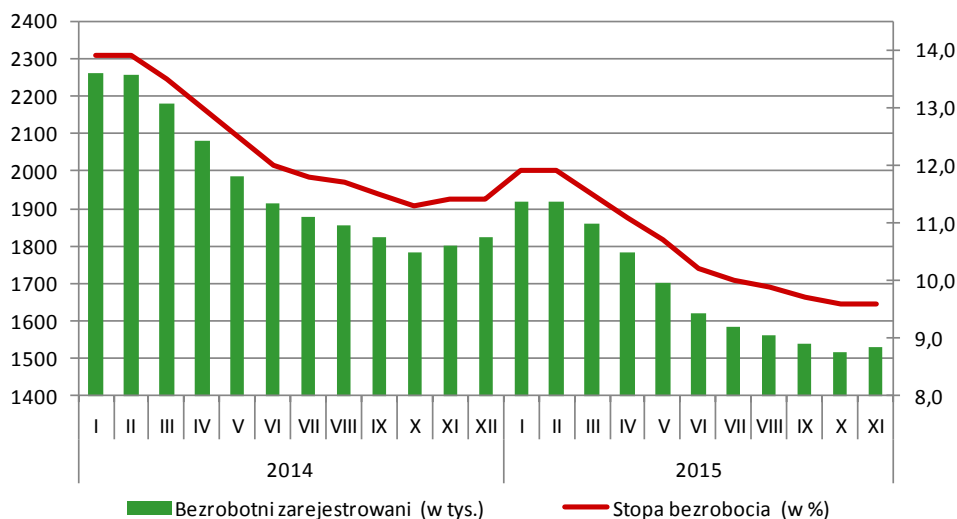
Zdecydowana większość bezrobotnych pozostających w ewidencji urzędów pracy to nadal osoby, które wcześniej pracowały zawodowo. W końcu listopada 2015 r. zbiorowość ta liczyła 1281,0 tys. (tj. 83,7% ogółu zarejestrowanych), wobec 1266,1 tys. (83,5%) w październiku 2015 r. i 1480,4 tys. (82,3%) w listopadzie 2014 r. W tej grupie 79,9 tys. osób, tj. 6,2% utraciło pracę z przyczyn dotyczących zakładu pracy. Osoby bez prawa do zasiłku stanowiły 86,4% w ogólnej liczbie bezrobotnych (przed miesiącem 86,6%; przed rokiem – 87,2%). W tej grupie bezrobotnych 44,7% to mieszkańcy wsi. Z danych na koniec listopada br. wynika, że 227 zakładów pracy zadeklarowało zwolnienie w najbliższym czasie 27,2 tys. pracowników, w tym z sektora publicznego 5,2 tys. osób.

¹ Procentowy udział liczby bezrobotnych w liczbie cywilnej ludności aktywnej zawodowo, bez pracowników jednostek budżetowych prowadzących działalność w zakresie obrony narodowej i bezpieczeństwa publicznego.

*Dane zostały zmienione w stosunku do wcześniej opublikowanych.

Bezrobotni zarejestrowani i stopa bezrobocia

Stan w końcu miesiąca



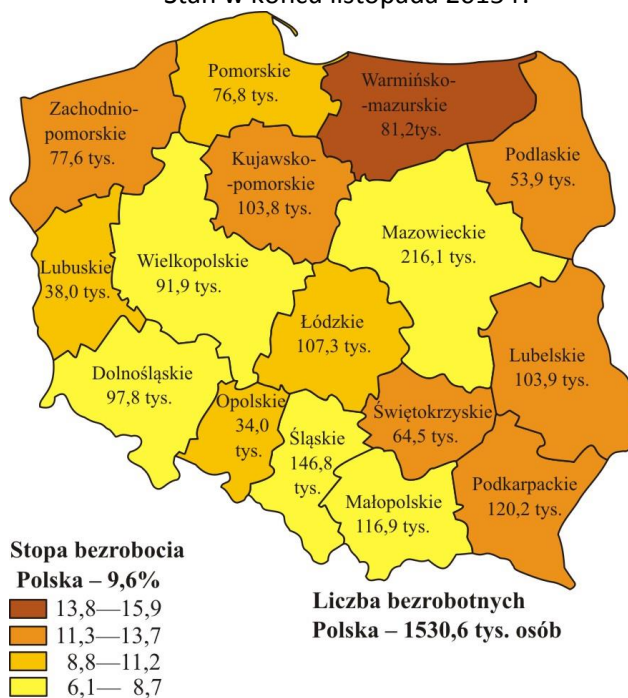
W stosunku do października 2015 r. wzrost liczby bezrobotnych odnotowano w 15 województwach, najbardziej znaczący w: lubelskim (o 3,3%), świętokrzyskim (o 2,3%), podkarpackim (o 2,0%) i zachodniopomorskim (o 1,5%). W tym okresie tylko w województwie mazowieckim odnotowano spadek liczby bezrobotnych (o 0,1%). W porównaniu z listopadem 2014 r. liczba bezrobotnych zmniejszyła się we wszystkich województwach, największy spadek odnotowano w województwach: wielkopolskim (o 20,4%), dolnośląskim (o 19,8%), pomorskim (o 19,4%) oraz lubuskim (o 18,4%) i opolskim (o 17,7%).

W końcu listopada 2015 r. utrzymało się duże terytorialne zróżnicowanie stopy bezrobocia. Najwyższą stopę bezrobocia odnotowano w województwach: warmińsko-mazurskim (15,9%), zachodniopomorskim (13,0%), kujawsko-pomorskim i podkarpackim (po 12,9%), świętokrzyskim (12,2%), podlaskim (11,6%) i lubelskim (11,3%).

Najniższą stopę bezrobocia charakteryzowały się województwa: wielkopolskie (6,1%), śląskie (8,1%), małopolskie (8,2%), mazowieckie (8,4%) i dolnośląskie (8,5%). W porównaniu z poprzednim miesiącem stopa bezrobocia wzrosła w 8 województwach, w pozostałych województwach utrzymała się na poziomie sprzed miesiąca.

Liczba bezrobotnych i stopa bezrobocia według województw

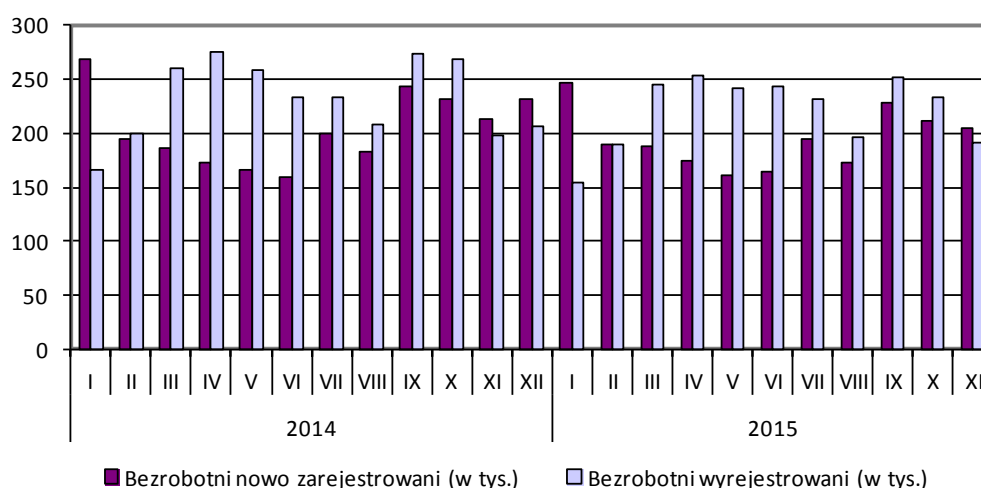
Stan w końcu listopada 2015 r.



Do urzędów pracy w ciągu miesiąca zgłosiło się 204,7 tys. osób poszukujących zatrudnienia (o 6,7 tys. mniej niż w październiku 2015 r. i o 8,5 tys. mniej niż w listopadzie 2014 r.). Wśród bezrobotnych nowo zarejestrowanych 172,5 tys. osób, tj. 84,3% stanowiły osoby rejestrujące się po raz kolejny (przed miesiącem – 80,5%; przed rokiem – 84,6%).

Udział osób dotychczas niepracujących wśród nowo zarejestrowanych wyniósł 16,4% (przed miesiącem 18,9%; przed rokiem 18,5%). Osoby do 24-go roku życia stanowiły 25,5% ogólnej liczby nowo zarejestrowanych (przed miesiącem 29,3%; przed rokiem – 27,5%). Odsetek nowo zarejestrowanych absolwentów (tj. osób, dla których okres od momentu zakończenia nauki do momentu rejestracji nie przekroczył 12 miesięcy) wyniósł 8,5% ogólnej liczby nowo zarejestrowanych (przed miesiącem 11,9%; w listopadzie 2014 r. – 8,3%). Udział osób zwolnionych z przyczyn dotyczących zakładu pracy w ogólnej liczbie nowych rejestracji wyniósł 4,2% (przed miesiącem 4,3%; przed rokiem 4,6%). Spośród osób nowo zarejestrowanych 44,0% mieszkało na wsi.

Bezrobotni nowo zarejestrowani (*napływ*) i wyrejestrowani (*odpływ*) W okresie sprawozdawczym



Ogółem **wyłączono z ewidencji** 191,0 tys. osób, tj. 12,6% ogółu bezrobotnych z końca ubiegłego miesiąca (w październiku 2015 r. – 233,8 tys., tj. 15,2%; w listopadzie 2014 r. – 198,2 tys. osób, tj. 11,1%). Z ogólnej liczby wyrejestrowanych 101,0 tys. (52,8%) bezrobotnych podjęto pracę oferowaną przez urzędy pracy (w poprzednim miesiącu 115,5 tys. osób, tj. 49,4%; przed rokiem 96,8 tys. osób, tj. 48,8%), z tego 16,7 tys. osób podjęto prace subsydiowane (w październiku 2015 r. – 18,7 tys.; w listopadzie 2014 r. – 14,3 tys.). W ramach prac subsydiowanych – 2,6 tys. osób podjęto prace interwencyjne (przed miesiącem 3,7 tys.; przed rokiem 1,6 tys.), a przy robotach publicznych zatrudniono – 1,6 tys. osób (przed miesiącem 3,7 tys.; przed rokiem 1,9 tys.). W związku z rozpoczęciem szkolenia i stażu wyłączono z rejestru bezrobotnych 18,4 tys. osób (w październiku 2015 r. – 28,2 tys.; w listopadzie 2014 r. – 16,1 tys.). Z pozostałych osób wykreślonych z ewidencji 38,3 tys. utraciło status bezrobotnego w wyniku niepotwierdzenia gotowości do pracy (w październiku 2015 r. – 44,9 tys.; w listopadzie 2014 r. – 55,6 tys.), zaś 9,6 tys. osób dobrowolnie z niego zrezygnowało.

Opracowanie merytoryczne:
Departament Badań Demograficznych i Rynku Pracy
Iwona Pasierowska
Tel: 22 608 30 28

Rozpowszechnianie:
Rzecznik Prasowy Prezesa GUS
Artur Satora
Tel: 22 608 3475, 22 608 3009
e-mail: rzecznik@stat.gov.pl

Więcej na: <http://stat.gov.pl/obszary-tematyczne/rynek-pracy/bezrobocie-rejestrowane/>