



MONITORING RYNKU PRACY

Miesięczna informacja o bezrobociu rejestrowanym w Polsce w lipcu 2015 roku

W końcu lipca 2015 r. **liczba bezrobotnych zarejestrowanych** w urzędach pracy wyniosła 1585,7 tys. osób (w tym 836,6 tys. kobiet) i była niższa zarówno w porównaniu z ub. miesiącem jak i analogicznym okresem ub. roku. Podobnie obniżeniu uległa stopa bezrobocia: bezrobotni zarejestrowani w urzędach pracy w końcu lipca 2015 r. stanowili **10,1% cywilnej ludności aktywnej zawodowo** (w czerwcu 2015 r. – 10,3%; w lipcu 2014 r. – 11,8%). W końcu omawianego miesiąca urzędy pracy dysponowały ofertami pracy dla 92,3 tys. osób (przed miesiącem 93,8 tys.; przed rokiem 77,8 tys.).

Podstawowe miesięczne wyniki

Stan w końcu miesiąca

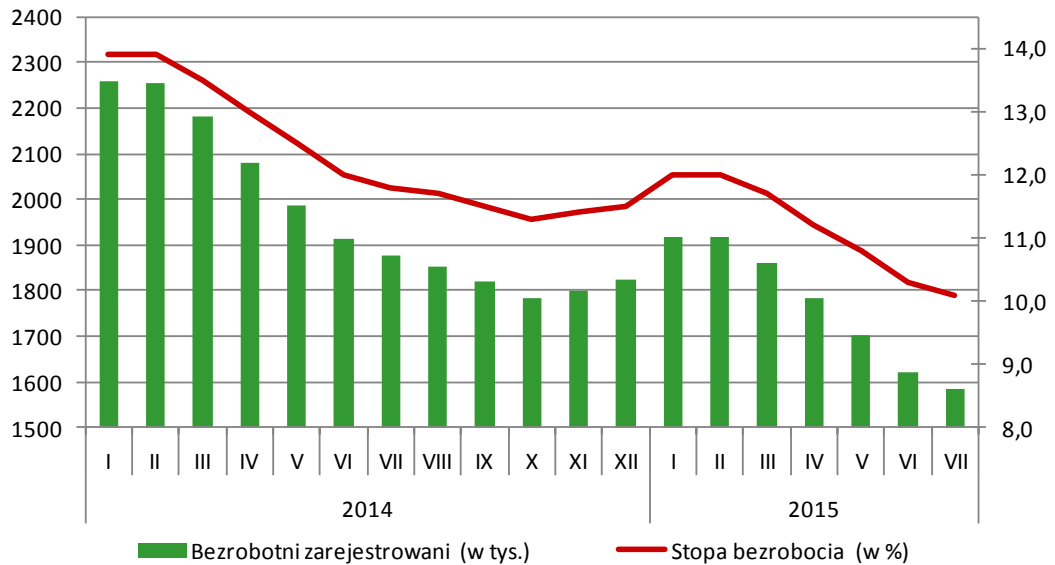
Lipiec 2014 r.	Czerwiec 2015 r.	Wyszczególnienie	Lipiec 2015 r.
1878,5	1622,3	Bezrobotni zarejestrowani w tys.	1585,7
11,8	10,3	Stopa bezrobocia rejestrowanego w % ¹	10,1
200,2	163,7	Bezrobotni nowo zarejestrowani (napływ) w tys.	194,8
234,2	243,5	Osoby wyłączone z ewidencji (odpływ) w tys.	231,4
77,8	93,8	Oferty pracy w tys.	92,3

Zdecydowana większość bezrobotnych pozostających w ewidencji urzędów pracy to nadal osoby, które wcześniej pracowały zawodowo. W końcu lipca 2015 r. zbiorowość ta liczyła 1333,0 tys. (tj. 84,1% ogółu zarejestrowanych), wobec 1362,4 tys. (84,0%) w czerwcu 2015 r. i 1550,4 tys. (82,5%) w lipcu 2014 r. W tej grupie 88,5 tys. osób, tj. 6,6% utraciło pracę z przyczyn dotyczących zakładu pracy. W ogólnej liczbie bezrobotnych 85,9% stanowiły osoby bez prawa do zasiłku (86,0% przed miesiącem; przed rokiem – 86,9%). W tej grupie bezrobotnych 43,8% to mieszkańcy wsi. Z danych na koniec lipca wynika, że 207 zakładów pracy zadeklarowało zwolnienie w najbliższym czasie 25,0 tys. pracowników, w tym z sektora publicznego 4,4 tys. osób.

¹ Procentowy udział liczby bezrobotnych w liczbie cywilnej ludności aktywnej zawodowo, bez pracowników jednostek budżetowych prowadzących działalność w zakresie obrony narodowej i bezpieczeństwa publicznego.

Bezrobotni zarejestrowani i stopa bezrobocia

Stan w końcu miesiąca

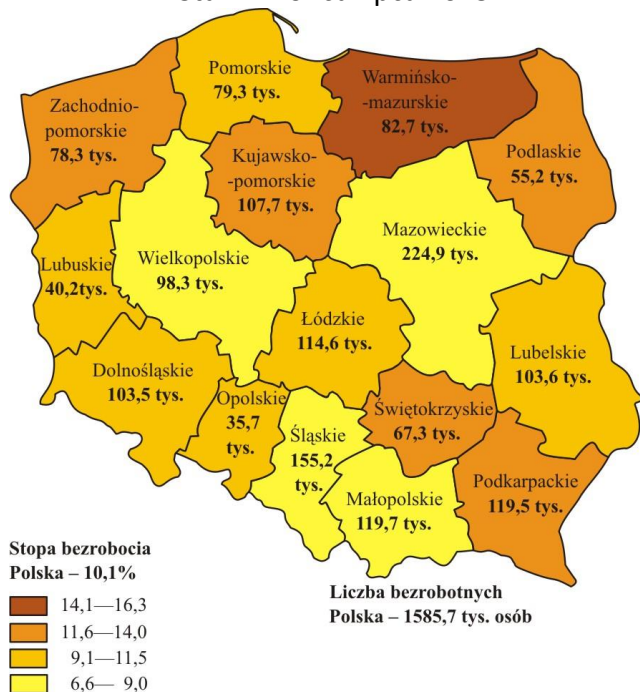


W stosunku do czerwca 2015 r. spadek liczby bezrobotnych odnotowano we wszystkich województwach, najbardziej znaczący w: opolskim (o 4,1%), zachodniopomorskim (o 3,9%), pomorskim (o 3,8%) i wielkopolskim (o 3,5%). Również w porównaniu z lipcem 2014 r. liczba bezrobotnych zmniejszyła się we wszystkich województwach, największy spadek odnotowano w województwach: dolnośląskim (o 21,2%), wielkopolskim (o 19,8%), opolskim (o 19,7%), lubuskim (o 18,7%) i pomorskim (o 18,4%).

W końcu lipca 2015 r. utrzymało się duże terytorialne zróżnicowanie stopy bezrobocia. Najwyższą stopę bezrobocia odnotowano w województwach: warmińsko – mazurskim (16,3%), kujawsko- pomorskim (13,6%), zachodniopomorskim (13,2%), podkarpackim (13,0%), świętokrzyskim (12,8%) i podlaskim (12,0%). Najniższą stopą bezrobocia charakteryzowały się województwa: wielkopolskie (6,6%), małopolskie i śląskie (po 8,6%) oraz mazowieckie (8,9%). W porównaniu z poprzednim miesiącem stopa bezrobocia spadła we wszystkich województwach, w największym stopniu zmniejszyła się w województwie zachodniopomorskim (o 0,5%).

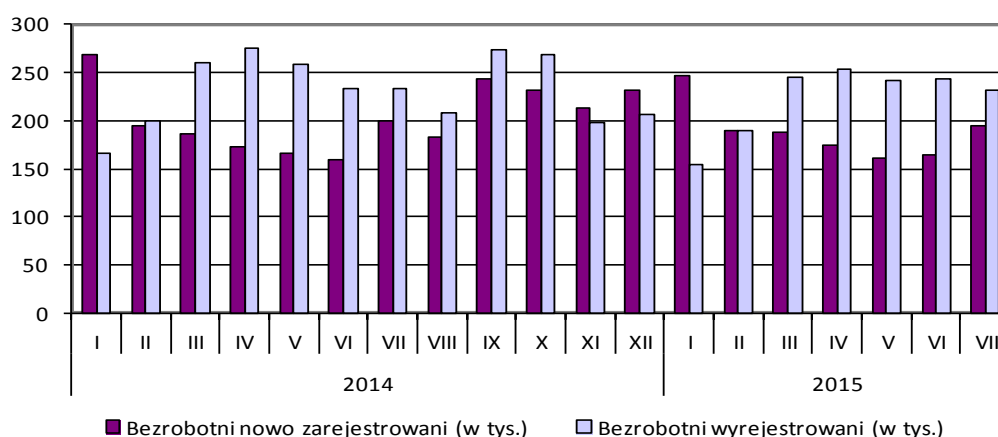
Liczba bezrobotnych i stopa bezrobocia według województw

Stan w końcu lipca 2015 r.



Do urzędów pracy w ciągu miesiąca zgłosiło się 194,8 tys. osób poszukujących zatrudnienia (o 31,1 tys. więcej niż w czerwcu 2015 r. i o 5,4 tys. mniej niż w lipcu 2014 r.). Wśród bezrobotnych nowo zarejestrowanych 155,5 tys. osób, tj. 79,8% stanowiły osoby rejestrujące się po raz kolejny (przed miesiącem – 81,4%; przed rokiem – 78,3%). Spośród osób nowo zarejestrowanych 18,1% stanowiły osoby dotychczas niepracujące (przed miesiącem 17,7%; przed rokiem 20,7%). Osoby do 24-go roku życia stanowiły 26,9% ogólnej liczby nowo zarejestrowanych (przed miesiącem 26,5%; przed rokiem – 29,5%). Odsetek nowo zarejestrowanych absolwentów (tj. osób, dla których okres od momentu zakończenia nauki do momentu rejestracji nie przekroczył 12 miesięcy) wyniósł 11,0% ogólnej liczby nowo zarejestrowanych (przed miesiącem 9,4%; w lipcu 2014 r. – 12,6%). Udział osób zwolnionych z przyczyn dotyczących zakładu pracy w ogólnej liczbie nowych rejestracji wyniósł 4,9% (przed miesiącem 5,2%; przed rokiem 5,0%). Spośród osób nowo zarejestrowanych 42,5% mieszkało na wsi.

Bezrobotni nowo zarejestrowani (*napływ*) i wyrejestrowani (*odpływ*) W okresie sprawozdawczym



Ogółem **wyłączono z ewidencji** 231,4 tys. osób, tj. 14,3% ogółu bezrobotnych z końca ubiegłego miesiąca (w czerwcu 2015 r. – 243,5 tys., tj. 14,3%; w lipcu 2014 r. – 234,2 tys. osób, tj. 12,2%). Z ogólnej liczby wyrejestrowanych 101,5 tys. (43,9%) bezrobotnych podjęto pracę oferowaną przez urzędy pracy (w poprzednim miesiącu 108,1 tys. osób, tj. 44,4%; przed rokiem 100,0 tys. osób, tj. 42,7%), z tego 15,9 tys. osób podjęto prace subsydiowane (w czerwcu 2015 r. – 16,7 tys.; w lipcu 2014 r. – 10,8 tys.). W ramach prac subsydiowanych – 4,0 tys. osób podjęto prace interwencyjne (przed miesiącem 4,4 tys.; przed rokiem 1,1 tys.), a przy robotach publicznych zatrudniono – 2,7 tys. osób (przed miesiącem 2,8 tys.; przed rokiem 1,6 tys.). W związku z rozpoczęciem szkolenia i stażu wyłączono z rejestru bezrobotnych 25,7 tys. osób (w czerwcu 2015 r. – 33,0 tys.; w lipcu 2014 r. – 22,0 tys.). Z pozostałych osób wykreślonych z ewidencji 60,3 tys. utraciło status bezrobotnego w wyniku niepotwierdzenia gotowości do pracy (w czerwcu 2015 r. – 57,2 tys.; w lipcu 2014 r. – 70,9 tys.), zaś 14,6 tys. osób dobrowolnie z niego zrezygnowało.

Opracowanie merytoryczne:
Departament Badań Demograficznych i Rynku Pracy
 Iwona Pasierowska
 Tel: 22 608 30 28

Rzeczposzechnianie:
Rzecznik Prasowy Prezesa GUS
 Artur Satora
 Tel: 22 608 3475, 22 608 3009
 e-mail: rzecznik@stat.gov.pl

Więcej na: <http://stat.gov.pl/obszary-tematyczne/rynek-pracy/bezrobocie-rejestrowane/>