

**Zeszyt metodologiczny**  
**Migracje ludności. Aspekty badania migracji**  
**wykorzystywane przy opracowywaniu bilansów ludności**

Warszawa Warszawa 2018

Methodological report  
Migration of population. Aspects of migration surveys used  
in the development of population balances





**Zeszyt metodologiczny**  
**Migracje ludności. Aspekty badania migracji**  
**wykorzystywane przy opracowywaniu bilansów ludności**

Methodological report  
Migration of population. Aspects of migration surveys used  
in the development of population balances

Główny Urząd Statystyczny Statistics Poland

Warszawa Warsaw 2018

**Opracowanie merytoryczne**

Departament Badań Demograficznych

**Zespół autorski**

Zofia Kostrzewa

Tadeusz Stpiczyński – Załącznik 8

**Kierujący**

Dorota Szattys

**Prace redakcyjne**

Agnieszka Dobrzyńska

Mariusz Chmielewski

**Publikacja dostępna na stronie** <http://stat.gov.pl/metainformacje/zeszyty-metodologiczne/> oraz <http://stat.gov.pl/obszary-tematyczne/ludnosc/migracje-zagraniczne-ludnosci/>

**Przy publikowaniu danych GUS prosimy o podanie źródła**

## Przedmowa

Przekazujemy Państwu zeszyt metodologiczny pt. Migracje ludności, w którym omówione zostały badania statystyczne z obszaru migracji wewnętrznych i zagranicznych prowadzone zgodnie z programem badań statystycznych statystyki publicznej.

Migracje ludności są podstawowym elementem i formą mobilności przestrzennej. Oznaczają one przemieszczenia terytorialne związane ze względnie trwałą zmianą miejsca zamieszkania i są postrzegane jako komponent, obok rozrodczości i umieralności, zmian demograficznych. W niniejszym opracowaniu odniesiono się głównie do tych aspektów badania migracji wewnętrznych i zagranicznych, które są wykorzystywane przy opracowywaniu szacunku stanu i struktury ludności według płci i wieku, zarówno na potrzeby krajowe, jak i międzynarodowe.

W zeszycie metodologicznym zaprezentowano także badania migracji z perspektywy historycznej uwzględniającej lata 1949-1989. Zamierzeniem Autorów było przedstawienie pewnej logicznej ciągłości uwzględniającej sposób rejestracji przemieszczeń wynikający z ówczesnych aktów prawnych oraz ustroju politycznego Państwa.

Wyrażamy nadzieję, że taki sposób prezentacji metodologii badania spotka się z Państwa przychylnym przyjęciem. Będziemy zobowiązani za uwagi i propozycje zmian, które w kolejnych latach pomogą w doskonaleniu prowadzonego badania i dostosowaniu jego zakresu tematycznego do Państwa potrzeb.

D y r e k t o r

Dorota Szattys

Warszawa, listopad 2018 r.

## Spis treści

<b>Przedmowa</b> .....	<b>3</b>
<b>Ważniejsze skróty</b> .....	<b>5</b>
<b>Wstęp</b> .....	<b>6</b>
<b>1. Cel badania</b> .....	<b>8</b>
<b>2. Zakres podmiotowy i przedmiotowy badania</b> .....	<b>8</b>
2.1. Migracje wewnętrzne .....	8
2.2. Migracje zagraniczne.....	8
<b>3. Organizacja badania – źródła i sposób zbierania danych</b> .....	<b>10</b>
<b>4. Zmienne występujące w badaniu – pojęcia, miary i wskaźniki</b> .....	<b>13</b>
4.1. Charakterystyka zmiennych .....	13
4.2. Najważniejsze pojęcia i definicje .....	14
4.3. Miary i wskaźniki oraz metody ich obliczania.....	15
<b>5. Sposób prezentacji danych</b> .....	<b>17</b>
<b>6. Ewaluacja badania</b> .....	<b>18</b>
6.1. Jakość danych i prace nad ich poprawą .....	19
6.2. Ocena wiarygodności danych .....	19
<b>Bibliografia</b> .....	<b>22</b>

### Spis załączników:

Załącznik 1. Uzupelniające źródła danych w badaniu migracji zagranicznych

Załącznik 2. Akty prawne związane z migracjami

Załącznik 3. Struktury zbiorów danych dotyczące migracji na pobyt stały

Załącznik 4. Struktury zbiorów danych i założenia do wyboru zmiennych z rejestru PESEL dotyczących migracji na pobyt czasowy

Załącznik 5. Struktury zbiorów danych dotyczących migracji na pobyt czasowy – dane z urzędów gmin

Załącznik 6. Wytyczne dotyczące przekazywania danych o ludności zameldowanej na pobyt czasowy oraz o stałych mieszkańcach gminy nieobecnych w związku z wyjazdem za granicę na pobyt czasowy (dawne sprawozdania D-W1, D-W2 i D-W3) w formie elektronicznej

Załącznik 7. Słownik polsko-angielski podstawowych terminów związanych z migracjami

Załącznik 8. Badanie migracji wewnętrznych i zagranicznych w latach 1949-1989

## Ważniejsze skróty

BDL	Bank Danych Lokalnych
CIS	Centrum Informatyki Statystycznej
DBW	Dziedzinowa Baza Wiedzy
ISO	Międzynarodowa Organizacja Normalizacyjna <i>International Organization for Standardization</i>
ISODS	Informatyczna Składnica Ogólnopolskich Danych Statystycznych
MC	Ministerstwo Cyfryzacji
MSWiA	Ministerstwo Spraw Wewnętrznych i Administracji
MRPiPS	Ministerstwo Rodziny Pracy i Polityki Społecznej
OBM	Operacyjna Baza Mikrodanych
OECD	Organizacja Współpracy Europejskiej i Rozwoju <i>Organization for Economic Co-operation and Development</i>
PBSSP	Program badań statystycznych statystyki publicznej
PESEL	Powszechny Elektroniczny System Ewidencji Ludności
SRP	System Rejestrów Państwowych
UdSC	Urząd do Spraw Cudzoziemców
US	Urząd Statystyczny
WE	Wspólnota Europejska

## Wstęp

Podstawowym celem badania migracji ludności jest dostarczenie informacji o przemieszczeniach ludności oraz charakterystyce demograficzno-społecznej migrantów. Migracje ludności obejmują dwa zasadnicze typy migracji: wewnętrzne i zagraniczne. Metodologia ich badania – dla większej przejrzystości – w niektórych rozdziałach niniejszego Zeszytu została przedstawiona odrębnie, zaś cechy wspólne obydwu badań zostały omówione łącznie. Dane z zakresu migracji są gromadzone w ramach badań przedstawionych programie badań statystycznej statystyki publicznej (w części „Ludność. Procesy demograficzne”) w następujący sposób:

- „Migracje wewnętrzne” (1.21.03),
- „Migracje zagraniczne” (1.21.04),
- „Zasoby migracyjne” (1.21.14).

W wymienionych badaniach wykorzystuje się przede wszystkim administracyjne źródła danych, wśród których podstawowymi źródłami są rejestr PESEL i systemy ewidencji ludności w urzędach gmin. Wykorzystywane są również dane pochodzące z innych rejestrów i badań statystycznych.

Badania z zakresu migracji są badaniami stałymi, pełnymi i prowadzonymi w sposób ciągły. Dane o strumieniach migracyjnych i zasobach pochodzące z rejestru PESEL i urzędów gmin gromadzone są w postaci indywidualnych rekordów.

**W niniejszym zeszycie metodologicznym zaprezentowane zostały głównie te aspekty badania migracji wewnętrznych i zagranicznych, które są wykorzystywane przy opracowywaniu szacunku stanu i struktury ludności według płci i wieku, zarówno na potrzeby krajowe, jak i międzynarodowe** (szerzej w zeszycie metodologicznym dotyczącym ruchu naturalnego i bilansów ludności, rozdział 6). Pozostałe aspekty migracji zagranicznych ludności związane z repatriacją, legalizacją pobytu cudzoziemców w Polsce, ochroną międzynarodową, działaniami Staży Granicznej oraz związane z edukacją (dotyczące cudzoziemców studiujących w Polsce) i pracą – pozyskiwane w ramach badania zasobów migracyjnych jako dane wtórne (gromadzone przez inne instytucje) – są traktowane jako informacje uzupełniające. Ich źródła i miejsce prezentacji danych zostały wymienione w Załączniku 1.

Podstawę prawną badań z zakresu migracji stanowi ustawa z dnia 29 czerwca 1995 r. o statystyce publicznej (Dz.U. z 2018 r. poz. 997) oraz wydawane co roku rozporządzenie Prezesa Rady Ministrów w sprawie programu badań statystycznych statystyki publicznej, wyznaczające zakres podmiotowy i przedmiotowy badań na dany rok, a także rodzaje, formy i terminy udostępniania wyników informacji statystycznych. Pozostałe akty prawne powiązane z migracjami ludności zostały przedstawione w Załączniku 2.

Podstawowym aktem prawnym, który m.in. zawiera zasady wykonywania obowiązku meldunkowego przez obywateli polskich i cudzoziemców, jest ustawa z dnia 24 września 2010 r. o ewidencji ludności (Dz.U. z 2018 r., poz. 1382). Międzynarodowym aktem prawnym nakładającym na Polskę obowiązek realizacji badań z zakresu migracji według określonych zasad jest rozporządzenie (WE) nr 862/2007 Parlamentu Europejskiego i Rady z dnia 11 lipca 2007 r. w sprawie statystyk Wspólnoty z zakresu migracji i ochrony międzynarodowej oraz rozporządzenie Komisji (UE) NR 351/2010 z dnia 23 kwietnia 2010 r. w sprawie wykonania rozporządzenia (WE) nr 862/2007 Parlamentu Europejskiego i Rady w sprawie statystyk Wspólnoty z zakresu migracji i ochrony międzynarodowej w odniesieniu do definicji kategorii grup kraju urodzenia, grup kraju poprzedniego miejsca zamieszkania, grup kraju kolejnego miejsca zamieszkania oraz grup obywatelstwa.

Wyniki badania migracji wewnętrznych i zagranicznych są źródłem informacji dla administracji rządowej i samorządowej, ośrodków naukowo-badawczych, mediów oraz indywidualnych odbiorców danych. Wybrane dane są przekazywane także do baz międzynarodowych: Eurostat-u oraz OECD.

Zeszyt metodologiczny składa się z sześciu rozdziałów. W pierwszym przedstawiono cel badania, w drugim – zakres podmiotowy i przedmiotowy badania. Rozdział trzeci opisuje źródła, metodę pozyskiwania oraz przetwarzania danych. W rozdziale czwartym zaprezentowano zakres gromadzonych danych, podstawowe pojęcia i definicje oraz miary i wskaźniki wykorzystywane w obliczeniach. Piąty – poświęcony został sposobom prezentacji danych, w szóstym, ostatnim dokonano ewaluacji badania.

Dodatkowo do zeszytu metodologicznego dołączono załączniki zawierające, m.in. informacje o uzupełniających źródłach danych w badaniu migracji zagranicznych, struktury zbiorów danych i algorytmy wyprowadzania zmiennych. Istotną częścią aneksu jest opracowanie Tadeusza Stpicyńskiego – eksperta z zakresu demografii



i migracji, byłego pracownika Głównego Urzędu Statystycznego – w którym opisana została metodyka i organizacja badań migracji wewnętrznych i zagranicznych w latach 1949-1989 (Załącznik 8)<sup>1</sup>.

---

<sup>1</sup> Opis sposobu prowadzenia badań ruchu wędrownego ludności (migracji) w okresie międzywojennym zawiera suplement historyczny „Metodyka i organizacja badań demograficznych w latach 1918-1939” dołączony do Zeszytu metodologicznego „Ruch naturalny. Bilanse ludności”.

# 1. Cel badania

**Celem badania migracji wewnętrznych** jest dostarczenie informacji pozwalających na monitorowanie zmian w zakresie kierunków i rozmiarów przemieszczeń ludności na obszarze kraju oraz na charakterystykę osób migrujących.

**Celem badania migracji zagranicznych** jest dostarczenie informacji o wyjazdach za granicę i przyjazdach z zagranicy, pozwalających na monitorowanie zmian w zakresie kierunków i rozmiarów emigracji i imigracji, a także charakterystyki demograficzno-społecznej migrantów.

Wyniki obu badań są elementem bilansów stanu i struktury ludności według podstawowego podziału administracyjnego kraju, są również wykorzystywane przy opracowaniu prognoz demograficznych. Wyniki badania dotyczące migracji długookresowych (na okres co najmniej 12 miesięcy) są wykorzystywane w szacunkach ludności rezydującej.

# 2. Zakres podmiotowy i przedmiotowy badania

## 2.1. Migracje wewnętrzne

Badaniem objęte są wszystkie zarejestrowane w danym roku fakty migracji wewnętrznych na pobyt stały rozumiane jako zmiana stałego miejsca zameldowania na terenie kraju – pod warunkiem, że poprzednie i nowe miejsce zameldowania znajdują się w różnych jednostkach administracyjnych.

Gromadzone są również dane o osobach zameldowanych na pobyt czasowy na okres powyżej 3 miesięcy, mających stałe miejsce zameldowania na terenie kraju lub nieposiadające stałego zameldowania, o ile ostatnie stałe miejsce zameldowania znajdowało się na terytorium Polski. Dane są gromadzone według stanu w dniu 31 grudnia każdego roku.

Badanie **migracji wewnętrznych na pobyt stały** uwzględnia następujące cechy migrantów:

- płeć,
- wiek,
- stan cywilny,
- obywatelstwo,
- gmina poprzedniego zamieszkania (zameldowania),
- gmina nowego zamieszkania (zameldowania).

Badanie **migracji wewnętrznych na pobyt czasowy powyżej 3 miesięcy** uwzględnia następujące cechy migrantów:

- płeć,
- wiek,
- stan cywilny,
- obywatelstwo,
- gmina stałego zamieszkania (zameldowania),
- gmina czasowego zamieszkania (zameldowania),
- deklarowany okres pobytu czasowego (od – do).

## 2.2. Migracje zagraniczne

Badaniem imigracji objęte są wszystkie zarejestrowane w danym roku fakty imigracji na pobyt stały rozumiane jako zameldowania na pobyt stały w Polsce osób, których poprzednim stałym miejscem zamieszkania był inny kraj.

Badaniem emigracji objęte są wszystkie zarejestrowane w danym roku fakty emigracji na pobyt stały rozumiane jako zgłoszenia wyjazdu na pobyt stały za granicę (skutkujące wymeldowaniem z pobytu stałego w Polsce).

Gromadzone są również dane o:

- stałych mieszkańców innych krajów zameldowanych w danym roku na pobyt czasowy powyżej 3 miesięcy w Polsce;

- stałych mieszkańców Polski, którzy w danym roku zgłosili wyjazd na pobyt czasowy za granicę na okres powyżej 6 miesięcy;
- stałych mieszkańców innych krajów, zameldowanych na pobyt czasowy powyżej 3 miesięcy w Polsce, którzy w danym roku zgłosili wyjazd z Polski lub którym wygaśł deklarowany okres pobytu w Polsce;
- stałych mieszkańców Polski, którzy w danym roku zgłosili powrót z czasowego pobytu za granicą.

W badaniu **imigracji na pobyt stały** uwzględnia się następujące cechy imigrantów:

- płeć,
- wiek,
- stan cywilny,
- obywatelstwo,
- kraj urodzenia,
- kraj poprzedniego zamieszkania,
- gmina nowego zamieszkania (zameldowania).

W badaniu **imigracji na pobyt czasowy powyżej 3 miesięcy** uwzględnia się następujące cechy imigrantów:

- płeć,
- wiek,
- stan cywilny,
- obywatelstwo,
- kraj urodzenia,
- kraj stałego zamieszkania,
- gmina czasowego zamieszkania (zameldowania),
- deklarowany okres pobytu czasowego w Polsce (w gminie czasowego zameldowania).

W badaniu **powrotów stałych mieszkańców Polski z czasowego pobytu za granicą** uwzględnia się następujące cechy imigrantów:

- płeć,
- wiek,
- stan cywilny,
- obywatelstwo,
- kraj urodzenia,
- kraj czasowego przebywania,
- gmina zamieszkania (zameldowania) w Polsce po powrocie z zagranicy,
- data wyjazdu,
- data powrotu.

W badaniu **emigracji na pobyt stały** uwzględnia się następujące cechy emigrantów:

- płeć,
- wiek,
- stan cywilny,
- obywatelstwo,
- kraj urodzenia,
- kraj wyjazdu,
- gmina poprzedniego zamieszkania (zameldowania) w Polsce.

W badaniu **emigracji na pobyt czasowy powyżej 6 miesięcy** uwzględnia się następujące cechy emigrantów:

- płeć,
- wiek,
- stan cywilny,
- obywatelstwo,
- kraj urodzenia,
- kraj czasowego przebywania,
- gmina stałego zamieszkania (zameldowania) w Polsce,
- deklarowany okres pobytu czasowego za granicą (od – do).

W badaniu **wyjazdów z Polski stałych mieszkańców innych krajów zameldowanych w Polsce na pobyt czasowy powyżej 3 miesięcy** uwzględnia się następujące cechy migrantów:

- płeć,
- wiek,
- stan cywilny,
- obywatelstwo,
- kraj urodzenia,
- kraj zamieszkania,
- gmina czasowego zamieszkania w Polsce,
- deklarowany okres pobytu czasowego w Polsce (od – do),
- data wymeldowania z pobytu czasowego w Polsce.

### 3. Organizacja badania – źródła i sposób zbierania danych

Badanie migracji wewnętrznych i zagranicznych na pobyt stały i czasowy jest w całości realizowane w oparciu o administracyjne źródła danych. Podstawowym źródłem danych jest rejestr PESEL. Dodatkowo, dane o ludności zameldowanej na pobyt czasowy powyżej 3 miesięcy oraz nieobecnej w związku z wyjazdem za granicę na pobyt czasowy na okres powyżej 6 miesięcy – według stanu w dniu 31 grudnia każdego roku – są pozyskiwane również z urzędów gmin (z rejestrów prowadzonych przez gminy).

Pierwotnym źródłem danych o migracjach na pobyt stały i czasowy pochodzących z administracyjnych źródeł danych są informacje podane przez osoby zmieniające miejsce zamieszkania na formularzach stosowanych przy wypełnianiu obowiązku meldunkowego.

Formularze, z których dane są wykorzystywane w statystyce migracji to:

- „Zgłoszenie pobytu stałego” – wypełniane przez osoby meldujące się na pobyt stały – jest źródłem danych **na temat migracji wewnętrznych** (zarówno napływu jak i odpływu) **oraz imigracji na pobyt stały;**
- „Zgłoszenie pobytu czasowego” – wypełniane przez osoby meldujące się na pobyt czasowy – jest źródłem danych **na temat migracji wewnętrznych i imigracji na pobyt czasowy powyżej 3 miesięcy;**
- „Zgłoszenie wyjazdu poza granice Rzeczypospolitej Polskiej” – wypełniane przez osoby zgłaszające wyjazd za granicę – jest źródłem danych **na temat migracji emigracji na pobyt stały i pobyt czasowy powyżej 6 miesięcy;**
- „Zgłoszenie powrotu z wyjazdu poza granice Rzeczypospolitej Polskiej trwającego dłużej niż 6 miesięcy” – wypełniane przez osoby zgłaszające powrót z czasowego wyjazdu za granicę – jest źródłem danych na temat **powrotów stałych mieszkańców Polski z czasowego pobytu za granicą;**
- Zgłoszenie wymeldowania z miejsca pobytu czasowego” – wypełniane m.in. przez stałych mieszkańców innych krajów, opuszczających Polskę przed końcem okresu deklarowanego pobytu – jest źródłem danych na temat **wyjazdów z Polski stałych mieszkańców innych krajów zameldowanych w Polsce na pobyt czasowy powyżej 3 miesięcy.**

Powyższe formularze zostały wprowadzone z dniem 1 marca 2015 r.<sup>2</sup> rozporządzeniem Ministra Spraw Wewnętrznych i Administracji z dnia 29 września 2011 r. w sprawie określenia wzorów i sposobu wypełniania formularzy stosowanych przy wykonywaniu obowiązku meldunkowego (Dz.U. z 2015 r., poz. 1852). Rozporządzenie to wprowadziło – na istotnych z punktu widzenia statystyki migracji formularzach – pole „kraj urodzenia” oprócz istniejącego pola „miejsce urodzenia”. Istotną zmianą było wprowadzenie nowego formularza „Zgłoszenie wyjazdu poza granice Rzeczypospolitej Polskiej”.

Przed 1 marca 2015 r. emigracja na pobyt stały była zgłaszana na formularzu „Zgłoszenie wymeldowania z miejsca pobytu stałego”, na którym, w przypadku wymeldowywania się z pobytu stałego w Polsce w związku z wyjazdem na stałe za granicę, należało wpisać kraj wyjazdu.

<sup>2</sup> Z dniem 1 marca 2015 r. zastąpiono, używane do tego czasu w niektórych urzędach miast/gmin systemy informatyczne, jednolitym w skali kraju Systemem Rejestrów Państwowych (SRP). System ten tworzą m.in. trzy najbardziej istotne dla obywateli i państwa rejestry, tj. Rejestr PESEL, Rejestr Dowodów Osobistych oraz Rejestr Stanu Cywilnego. Udostępnienie SRP umożliwiło załatwianie przez obywateli spraw dotyczących dowodów osobistych lub aktów stanu cywilnego w dowolnym urzędzie gminy, niezależnie od miejsca zamieszkania.

Po 1 marca 2015 r. emigracja na stałe lub na pobyt czasowy jest zgłaszana na formularzu „Zgłoszenie wyjazdu poza granice Rzeczypospolitej Polskiej”. Formularz „Zgłoszenie wymeldowania z miejsca pobytu stałego” został zmieniony i z założenia jest przeznaczony do wymeldowania z pobytu stałego, bez zamiaru wyjazdu na stałe za granicę.

Od 1 stycznia 2018 r. obowiązują formularze wprowadzone rozporządzeniem Ministra Spraw Wewnętrznych i Administracji z dnia 13 grudnia 2017 r. w sprawie określenia wzorów i sposobu wypełniania formularzy stosowanych przy wykonywaniu obowiązku meldunkowego (Dz.U. z 2017 r., poz. 2411). Rozporządzenie utrzymuje wszystkie powyższe nazwy formularzy, wprowadza natomiast – co jest istotne – bardziej rozbudowane wyjaśnienia dla osób wypełniających formularze.

Jednostką autorską badania migracji wewnętrznych i zagranicznych – zarówno na pobyt stały, jak i czasowy – jest Departament Badań Demograficznych GUS. Jednostką realizującą badanie jest Urząd Statystyczny w Olsztynie. Jednostkami współpracującymi są: Centrum Informatyki Statystycznej oraz Urząd Statystyczny w Warszawie.

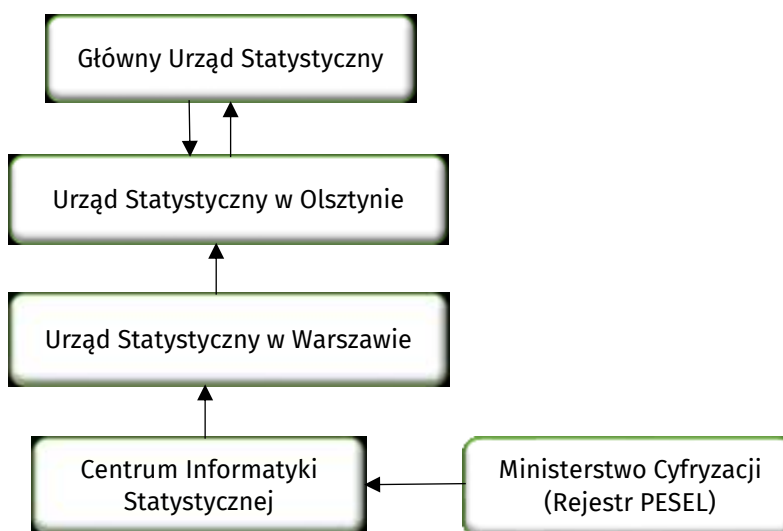
Rolą jednostki autorskiej jest przygotowanie założeń i wytycznych do badania, ustalanie struktury zbiorów, monitorowanie realizacji badania, wsparcie merytoryczne jednostki realizującej badanie w rozwiązywaniu problemów występujących w trakcie badania, analiza i publikacja wyników.

Centrum Informatyki Statystycznej przyjmuje zbiory pochodzące z rejestru PESEL przekazywane przez Ministerstwo Cyfryzacji, dokonuje formalnej (technicznej) kontroli zbiorów danych, opisuje zbiory pod kątem metainformacji (System Metainformacji), rejestruje je w wykazie zbiorów ze źródeł administracyjnych w systemie Informatycznej Składnicy Ogólnopolskich Danych Statystycznych (ISODS) i umieszcza w środowisku OBM. Po ich opracowaniu archiwizuje zbiory w Informatycznej Składnicy Ogólnopolskich Danych Statystycznych.

Urząd Statystyczny w Warszawie przekształca zbiory przekazane przez MC w zbiory statystyczne, w tym dokonuje standaryzacji zapisów w poszczególnych polach, automatycznego kodowania kraju urodzenia na podstawie informacji o miejscu urodzenia.

Urząd Statystyczny w Olsztynie przygotowuje system informatyczny, przetwarza i waliduje dane oraz opracowuje tablice wynikowe. Po zakończeniu przetwarzania i zatwierdzeniu zbioru krajowego przekazuje do pozostałych 15 urzędów statystycznych, w tym również na potrzeby Wojewódzkich Ośrodków Badań Regionalnych (przy wykorzystaniu bezpiecznego środowiska informatycznego) wojewódzkie tablice wynikowe (każdy urząd otrzymuje tablice wojewódzkie dla wszystkich województw) oraz dane do Banku Danych Lokalnych, bazy „Demografia”, Dziedzinowej Bazy Wiedzy „Demografia”.

#### Schemat przepływu informacji o migracjach na pobyt stały



Dane o migracjach na pobyt stały (wewnętrznych i zagranicznych) są przekazywane przez Ministerstwo Cyfryzacji kwartalnie w formie elektronicznej.

Dane za pierwsze i drugie półrocze są wykorzystywane przy opracowaniu bilansu ludności.

Dane o zameldowaniach, czyli o migracjach wewnętrznych i imigracji, są przekazywane w jednym zbiorze. Na etapie przetwarzania w US Olsztyn, tworzone są dwa zbiory danych. Zbiór dotyczący imigracji jest wydzielany. Dane o emigracji na pobyt stały są przekazywane w osobnym zbiorze.

W przypadku migracji wewnętrznych, z danych za każdy kwartał wyodrębniane są dane o tzw. ruchu międzydzielnicowym – dokładniej o ruchu wędrownym między delegaturami/dzielnicami tego samego miasta. Oznacza to, że są wyodrębniane przemeldowania w ramach tego samego miasta pomiędzy delegaturami: Łodzi, Krakowa i Poznania oraz dzielnicami Warszawy. Na dalszym etapie przetwarzania dane o migracjach wewnętrznych nie zawierają już danych o ruchu międzydzielnicowym. Dane o ruchu międzydzielnicowym dla wymienionych miast są opracowywane odrębnie.

Po przekazaniu i opracowaniu danych za IV kwartał tworzony jest zbiór roczny i zostają opracowane tablice wynikowe o rocznych strumieniach migracji na pobyt stały.

#### **Etapy przetwarzania danych z rejestru PESEL w kolejności chronologicznej:**

1. Przekazanie zbioru przez gestora (MC) do CIS;
2. Formalna kontrola zbiorów, rejestracja w ISODS, opisanie w Podsystemie Metainformacji i przekazanie do OBM (CIS);
3. Przekształcenie zbioru otrzymanego od gestora w zbiór statystyczny (US w Warszawie);
4. Przetwarzanie zbioru (US w Olsztynie);
5. Opracowanie tablic kontrolnych, a następnie tablic wynikowych i przekazanie do GUS (US w Olsztynie);
6. Przekazanie tablic do US-ów oraz danych do krajowych baz danych (US w Olsztynie);
7. Przekazanie zbioru do CIS w celu archiwizacji (US w Olsztynie).

Do 1965 r. informacje o migracjach wewnętrznych na pobyt stały prezentowano po opracowaniu ich metodą reprezentacyjną – z pełnego zbioru migrantów losowano 10% próbę. W latach 1966-1989 jednostkami sprawozdawczymi były komórki ewidencji poszczególnych gmin. W latach 1990-2005 dane były przekazywane przez Ministerstwo Spraw Wewnętrznych na podstawie dokumentów dostarczanych przez komórki ewidencji gmin. Od 2006 r. dane są pobierane z rejestru PESEL. Zakres tych danych nie obejmuje przekazywanych do 2005 r. informacji o wykształceniu, ponieważ w świetle przepisów ustawy o ewidencji ludności dane te (jako deklaratywne) nie są gromadzone w rejestrze PESEL.

Dane o:

- osobach zameldowanych na pobyt czasowy powyżej 3 miesięcy (stałych mieszkańców Polski i stałych mieszkańców innych krajów) oraz
- osobach, które zgłosiły wyjazd na pobyt czasowy powyżej 6 miesięcy za granicę – gromadzone według stanu w dniu 31 grudnia każdego roku (zasoby migracyjne), pobierane są zarówno z rejestru PESEL jak i z urzędów gmin. Przewiduje się, że począwszy od danych za 2020 r., jedynym źródłem dla tych danych będzie rejestr PESEL.

Z danych o zasobach migrantów czasowych (o osobach zameldowanych/nieobecnych według stanu w dniu 31 grudnia) są wyodrębniane strumienie migracji czasowych, czyli migracje, które miały miejsce w danym roku.

Pozostałe dane o:

- wyjazdach z Polski stałych mieszkańców innych krajów zameldowanych w Polsce na pobyt czasowy powyżej 3 miesięcy (w danym roku) oraz
- powrotach stałych mieszkańców Polski z czasowego pobytu za granicą (w danym roku)

pochodzą z rejestru PESEL i są przekazywane raz w roku przez Ministerstwo Cyfryzacji.

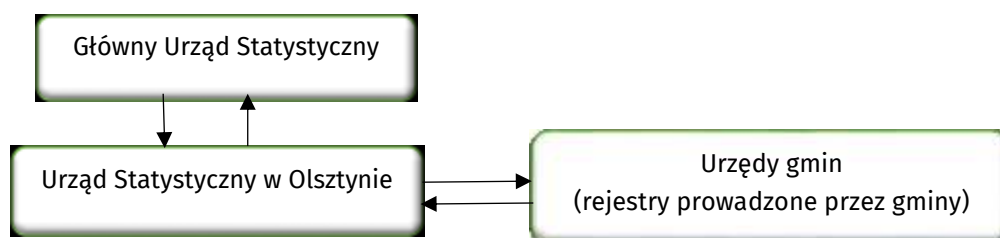
**W przypadku danych o migracjach czasowych pozyskiwanych z rejestru PESEL schemat przepływu informacji jest taki sam jak przepływu informacji o migracjach na pobyt stały (patrz schemat powyżej).**

Jak zaznaczono powyżej, dane o:

- ludności zameldowanej na pobyt czasowy na okres powyżej 3 miesięcy i
- osobach nieobecnych z powodu wyjazdu za granicę na pobyt czasowy na okres powyżej 6 miesięcy

– według stanu w dniu 31 grudnia każdego roku – pozyskiwane są raz w roku (w styczniu następnego roku), również z urzędów gmin.

#### Schemat przepływu informacji o migracjach czasowych pozyskiwanych z gmin



W tym celu wykorzystywana jest specjalna aplikacja dostępna na Portalu Sprawozdawczym GUS. Aplikacja jest zasilana danymi wygenerowanymi – zgodnie z wytycznymi GUS – z systemów ewidencji ludności w urzędach gmin. Zbiory danych z gmin są przekazywane na serwer GUS.

US w Olsztynie – w przypadku badania migracji czasowych z wykorzystaniem danych pochodzących z gmin – przygotowuje aplikację umożliwiającą przekazywanie danych z gmin na serwer GUS, monitoruje spływ danych, wyjaśnia ewentualne błędy z urzędami gmin. Dokonuje również porównania danych pozyskanych z rejestru PESEL z danymi pozyskanymi z gmin, wyjaśniając zauważone różnice. Następnie opracowuje tablice wynikowe i przekazuje je do GUS, urzędów statystycznych i BDL.

#### Etapy przetwarzania danych o migracjach czasowych z gmin w kolejności chronologicznej:

1. Przekazanie informacji o badaniu, struktury zbiorów i hasła dostępowego do aplikacji służącej do przekazywania danych do każdego urzędu gminy (US Olsztyn);
2. Spływ danych z gmin poprzez aplikację na Portalu Sprawozdawczym GUS na serwer GUS;
3. Walidacja danych, sprawdzanie kompletności, przetwarzanie danych (US w Olsztynie);
4. Porównanie danych z gmin z danymi z rejestru PESEL (US w Olsztynie);
5. Opracowanie tablic kontrolnych i tablic wynikowych – przekazanie do GUS (US w Olsztynie);
6. Przekazanie tablic do US-ów oraz danych do krajowych baz danych (US w Olsztynie);
7. Przekazanie zbioru do CIS w celu archiwizacji (US w Olsztynie).

Do 2008 r. dane z urzędów gmin były pozyskiwane z gmin na formularzach statystycznych, od 2009 r. są pozyskiwane w formie elektronicznej.

## 4. Zmienne występujące w badaniu – pojęcia, miary i wskaźniki

### 4.1. Charakterystyka zmiennych

Pozyskiwane od gestorów dane są danymi jednostkowymi. Każdy rekord zawiera zmienne osobowe, w tym numer PESEL migranta (jeśli jest nadany) oraz nieosobowe, w tym zmienne dotyczące kierunków migracji.

Struktury statystycznych zbiorów danych są wzbogacane w stosunku do struktury zbiorów danych przekazanych przez gestorów o wiele zmiennych technicznych np. podregion, kontynent, grupa wieku itp. ułatwiających naliczanie tablic wynikowych.

Gmina zameldowania na pobyt stały, na pobyt czasowy, gmina poprzedniego zamieszkania są kodowane zgodnie z TERYT. Na podstawie siedmioznakowego kodu gminy określone jest województwo, powiat oraz charakter miejscowości (miasto/wieś) lub makroregion, region i podregion.

Kraj obywatelstwa, urodzenia, poprzedniego zamieszkania, wyjazdu, czasowego przebywania, zamieszkania są kodowane (symbole 3 cyfrowe) zgodnie z międzynarodową klasyfikacją kodów krajów ISO 3166.

Szczegółowy wykaz zmiennych w badaniu (zarówno wejściowych, jak i występujących w zbiorze statystycznym), w podziale na zakres tematyczny badania, został zamieszczony w Załączniku 3.

## 4.2. Najważniejsze pojęcia i definicje

Pojęcia i definicje zostały przedstawione odrębnie dla migracji wewnętrznych i zagranicznych, przy czym dla migracji zagranicznych zaprezentowano także pojęcia ujęte w rozporządzeniu Parlamentu Europejskiego i Rady nr 862/2007 (art. 2). Zaprezentowano pojęcia ogólne oraz powiązane z krajowymi aktami prawnymi (ustawą o ewidencji ludności).

### Migracje wewnętrzne

**Migracje wewnętrzne** to zmiany miejsca zamieszkania (pobytu stałego lub czasowego) w obrębie kraju, polegające na przekroczeniu granicy administracyjnej gminy, w tym – w przypadku gmin miejsko-wiejskich – zmiany miejsca zamieszkania w obrębie gminy (z terenów wiejskich na miejskie lub z terenów miejskich na tereny wiejskie).

W ramach migracji wewnętrznych wyróżnia się migracje:

- międzywojewódzkie – przemieszczenia ludności z jednego województwa do innego,
- wewnątrzwojewódzkie – zmiany miejsca zamieszkania w obrębie tego samego województwa,
- międzypowiatowe – przemieszczenia ludności z jednego powiatu do innego,
- wewnątrzpowiatowe – zmiany miejsca zamieszkania w obrębie tego samego powiatu.

Ze względu na charakter przebywania wyróżnia się:

- migracje na pobyt stały (związany z dokonaniem zameldowania na pobyt stały),
- migracje na pobyt czasowy (trwający dłużej niż 3 miesiące, do 2005 włącznie – ponad 2 miesiące, bez zmiany miejsca stałego zamieszkania). Migracje czasowe rejestrowane to zameldowania na pobyt czasowy, powyżej 3 miesięcy osoby, mającej miejsce stałego zameldowania w innej gminie (w przypadku gminy miejsko-wiejskiej również w innej części - miejskiej/wiejskiej tej gminy).

### Migracje zagraniczne

**Migracje zagraniczne** to wyjazdy za granicę i przyjazdy do kraju w celu osiedlenia się (zamieszkania na stałe) lub na pobyt czasowy.

**Emigrant** to osoba wyjeżdżająca za granicę w celu osiedlenia się (zamieszkania na stałe) lub na pobyt czasowy.

**Imigrant** to osoba przyjeżdżająca z innego kraju w celu osiedlenia się (zamieszkania na stałe) lub na pobyt czasowy.

**Migracje zagraniczne na pobyt stały** to zmiany kraju stałego zamieszkania.

**Imigracja na pobyt stały** to zameldowanie się na pobyt stały w Polsce osoby, która poprzednio była stałym mieszkańcem innego kraju.

**Emigracja na pobyt stały** to zgłoszenie przez stałego mieszkańca Polski wyjazdu na pobyt stały za granicę.

**Imigracje na pobyt czasowy** to przyjazdy stałych mieszkańców innych krajów do Polski na okres powyżej 3 miesięcy (bez zmiany kraju stałego zamieszkania). Imigracja na pobyt czasowy rejestrowana to zameldowania na pobyt czasowy w Polsce, na okres powyżej 3 miesięcy, stałych mieszkańców innych krajów.

**Emigracje na pobyt czasowy** to wyjazdy za granicę stałych mieszkańców Polski na pobyt czasowy powyżej 3 miesięcy. Są to wyjazdy bez zamiaru przebywania na stałe za granicą (osoba zachowuje stałe zameldowanie w Polsce). Emigracja na pobyt czasowy rejestrowana w rejestrze PESEL to zgłoszenie wyjazdu za granicę na pobyt czasowy, powyżej 6 miesięcy.

Obowiązujące w UE Rozporządzenie nr 862/2007 zawiera definicje uwzględniające zamierzony okres zamieszkania w innym kraju wynoszący co najmniej 12 miesięcy. W rozumieniu tych definicji:

**Imigracja** oznacza działanie, w wyniku którego osoba ustanawia swoje miejsce zamieszkania na terytorium państwa członkowskiego na okres, który wynosi co najmniej 12 miesięcy lub co do którego przewiduje się, że będzie on tyle wynosić, będąc uprzednio, rezydentem innego państwa członkowskiego lub państwa trzeciego;



**Emigracja** oznacza działanie, w ramach którego osoba, mająca uprzednio miejsce zamieszkania na terytorium państwa członkowskiego, zaprzestaje posiadania swojego zwyczajowego miejsca zamieszkania w tym państwie członkowskim, na okres który wynosi co najmniej 12 miesięcy lub co do którego przewiduje się, że będzie on tyle wynosić;

**Imigrant** oznacza osobę podejmującą imigrację;

**Emigrant** oznacza osobę podejmującą emigrację.

Ponadto w badaniach migracji istotne są pojęcia:

**Zasób migracyjny** oznacza liczbę osób, które przybyły kiedykolwiek i przebywają na danym terenie – stan na ...;

**Strumień migracji** oznacza liczbę osób, które przybyły/wyjechały w danym okresie – zwykle jednego roku;

**Obywatelstwo** oznacza szczególną więź prawną pomiędzy osobą a jej państwem, nabytą poprzez urodzenie lub naturalizację, niezależnie od tego, czy odbywa się ona poprzez deklarację, wybór, małżeństwo lub w inny sposób zgodny z prawem krajowym. Nie wskazuje ono na pochodzenie etniczne osoby i jest niezależne od jej narodowości;

**Kraj urodzenia** oznacza kraj zamieszkania (w jego aktualnych granicach, jeżeli informacja ta jest dostępna) matki w momencie urodzenia lub, w przypadku braku takiej informacji, kraj (w jego aktualnych granicach, jeżeli informacja ta jest dostępna), w którym miało miejsce urodzenie;

**Cudzoziemcem** jest każda osoba, która nie posiada obywatelstwa kraju, w którym mieszka (według prawa polskiego cudzoziemcem jest każda osoba, która nie posiada obywatelstwa polskiego, bez względu na fakt posiadania lub nie, obywatelstwa/obywatelstw, innych krajów);

**Bezpaństwowiec** to osoba nieposiadająca obywatelstwa żadnego kraju (bezpaństwowcy są zaliczani do cudzoziemców).

Ze względu na zamierzony czas przebywania w nowym miejscu zamieszkania, wyróżnia się:

- **migracje krótkookresowe** (na pobyt czasowy na okres od 3 do 12 miesięcy),
- **migracje długookresowe** (na pobyt stały i czasowy trwający co najmniej 12 miesięcy).

### 4.3. Miary i wskaźniki oraz metody ich obliczania

Dane dotyczące migracji są prezentowane zazwyczaj w liczbach bezwzględnych lub w postaci wskaźników.

Poniżej przedstawiono najczęściej prezentowane w opracowaniach statystycznych GUS, miary i wskaźniki z zakresu migracji.

Podstawowe **miary migracji** to:

- **Napływ ( $L_n$ )** – liczba osób, które przybyły na dany obszar w okresie  $t$
- **Odptyw ( $L_o$ )** – liczba osób, które opuściły dany obszar w okresie  $t$
- **Saldo migracji ( $SM$ )** – różnica między liczbą osób, które napłynęły a liczbą osób, które opuściły dane terytorium w badanym okresie  $t$

$$SM = L_n - L_o$$

$L_n$ ,  $L_o$  – jak powyżej

- **Obrót migracyjny ( $O$ )** (obróć wędrownikowy, ruchliwość ludności, aktywność migracyjna) – jest to suma napływu i odptywu

$$O = L_n + L_o$$

$L_n$ ,  $L_o$  – jak powyżej

**Wskaźnikami migracji** są:

- **Saldo migracji ludności na 1000 osób ( $W_{SM}$ )**
- (współczynnik przyrostu wędrownikowego, współczynnik migracji netto, współczynnik salda migracji) – oznaczające przyrost/ubytek ludności danej jednostki administracyjnej/kraju na skutek migracji, przypadające na 1000 mieszkańców tej jednostki/kraju (wg stanu na połowę badanego okresu)

$$W_{SM} = \frac{L_n - L_o}{L} * 1000$$

gdzie:

$L_n$ ,  $L_o$  – jak powyżej

$L$  – liczba ludności wg stanu na połowę badanego okresu  $t$  lub średnia liczba ludności jednostki administracyjnej, na której obszar napływała lub z którego obszaru odpływała ludność

Jeśli napływ jest większy od odpływu mówimy o przyroście wędrownym.

Jeśli napływ jest mniejszy od odpływu mówimy o ubytku wędrownym.

- **Współczynniki napływu  $W_n$  i odpływu wędrownego  $W_o$**  (są miarą natężenia wędrownego) obliczane są według wzorów:

$$W_n = \frac{L_n}{L} * C$$

$$W_o = \frac{L_o}{L} * C$$

$L_n$ ,  $L_o$ ,  $L$  – jak powyżej

$C$  – constans (1000)

Można wyliczać cząstkowe współczynniki napływu/odpływu, np.

$$W_{n(x,t)} = \frac{L_{n(x,t)}}{L_{(x,t)}} * C$$

$L_{n(x,t)}$  – liczba osób w wieku  $x$ , które napłynęły do rozpatrywanej jednostki w okresie  $t$

$L_{(x,t)}$  – liczba ludności tej jednostki w wieku  $x$ , wg stanu na połowę badanego okresu  $t$

$C$  – constans (1000)

## Migracje wewnętrzne

W ruchu wewnętrznym odpowiednie miary i wskaźniki odnoszą się do przemieszczeń wewnątrz kraju. Najczęściej stosowane są następujące **miary**:

- **Napływ ( $L_{nw}$ )** to liczba osób, które przybyły na dany obszar z innych jednostek terytorialnych kraju w okresie  $t$ . Najczęściej  $t = 1$  rok.

Rozróżnia się napływ:

- ze wsi do miast,
- z miast na wieś,
- z miast do miast,
- ze wsi na wieś (dotyczy obszarów wiejskich gmin, a nie miejscowości wiejskich imiennie).

Ponadto można wyznaczać napływ do danego województwa z innych województw, z tego samego województwa itd.

- **Odpływ ( $L_{ow}$ )** to liczba osób, które opuściły dany obszar w okresie  $t$  przenosząc się do innych jednostek terytorialnych kraju
- **Saldo migracji wewnętrznych  $SM_w$**  to różnica liczby osób przybyłych w danym okresie do danej jednostki administracyjnej z innych jednostek w kraju i liczby osób, które w tym okresie opuściły tę jednostkę przenosząc się do innych jednostek w kraju

$$SM_w = L_{nw} - L_{ow}$$

Dla kraju jako całości saldo migracji wewnętrznych jest równe 0.

Najczęściej wykorzystywany **wskaźnik** to:

➤ **Saldo migracji wewnętrznych na 1000 ludności ( $W_{SMw}$ ):**

$$W_{SMw} = \frac{L_{nw} - L_{ow}}{L} * 1000$$

$L_{nw}$ ,  $L_{ow}$ ,  $L$  – jak powyżej

Powyższe miary i wskaźniki można wyliczać dla:

- kraju, województwa, powiatu, gminy, miast, wsi;
- jednego roku, przedziału lat, dowolnego okresu.

Najczęściej prezentowane są dane o napływie, odpływie i saldzie migracji wewnętrznych **na pobyt stały**.

## Migracje zagraniczne

W przypadku migracji zagranicznych najczęściej stosowane są następujące **miary**:

- **Imigracja (I)** to liczba osób, które w okresie  $t$  przybyły na dany obszar z zagranicy
- **Emigracja (E)** to liczba osób, które w okresie  $t$  wyjechały z danego obszaru za granicę
- **Saldo migracji zagranicznych ( $SM_z$ )** to różnica liczby osób przybyłych w danym okresie do danej jednostki administracyjnej z zagranicy i liczby osób, które w tym okresie wyjechały z tej jednostki za granicę

$$SM_z = I - E$$

Powyższe miary odnosi się często do liczby ludności danej jednostki terytorialnej wg stanu na połowę badanego okresu, np. najczęściej wykorzystywany **wskaźnik** to:

➤ **Saldo migracji zagranicznych na 1000 ludności ( $W_{SMz}$ )**

$$W_{SMz} = \frac{I - E}{L} * 1000$$

oznaczenia:  $I$ ,  $E$ ,  $L$  – jak powyżej

Najczęściej powyższe miary są podawane dla migracji zagranicznych **na pobyt stały**.

## 5. Sposób prezentacji danych

Dane o liczbie migracji wewnętrznych i zagranicznych oraz saldzie migracji na pobyt stały według podziału terytorialnego są publikowane w bazie „Demografia” w tzw. tablicy bilansowej (dane za I półrocze, dane za rok).

Wszystkie tablice wynikowe dotyczące migracji na pobyt stały (wewnętrznych i zagranicznych) są publikowane w bazie Demografia:

- Demografia – Migracje ludności – Migracje wewnętrzne – dane roczne (maj),
- Demografia – Migracje ludności – Emigracje – dane roczne (maj),
- Demografia – Migracje ludności – Imigracje – dane roczne (maj).

Wybrane informacje prezentowane są w:

### publikacjach GUS:

- Ludność. Stan i struktura oraz ruch naturalny w przekroju terytorialnym. Stan w dniu 30 czerwca (październik)
- Ludność. Stan i struktura oraz ruch naturalny w przekroju terytorialnym. Stan w dniu 31 grudnia (kwiecień)
- Rocznik Demograficzny (listopad)
- Rocznik Statystyczny Rzeczypospolitej Polskiej (grudzień)

- Mały Rocznik Statystyczny Polski (lipiec)
- Rocznik Statystyczny Województw (grudzień)
- Rocznik Statystyczny Rolnictwa (grudzień)

#### **internetowych bazach danych:**

- Bank Danych Lokalnych – Ludność – Migracje wewnętrzne i zagraniczne (maj)
- Działowa Baza Wiedzy – DBW Demografia – Migracje wewnętrzne i zagraniczne ludności na pobyt stały (czerwiec)
- Działowa Baza Wiedzy – DBW Demografia – Migracje wewnętrzne i zagraniczne ludności na pobyt stały na 1000 ludności (czerwiec)

Ponadto realizowane są potrzeby różnych użytkowników, m.in.:

- administracji rządowej,
- administracji samorządowej różnych szczebli,
- placówek naukowo-badawczych,
- szkół wyższych (nauczyciele akademicki i studenci),
- mediów ogólnopolskich i terenowych.

Wybrane linki do stron internetowych zawierających dane o migracjach w formie publikacji i baz danych:

- Bank Danych Lokalnych <https://bdl.stat.gov.pl/BDL/dane/podgrup/temat>
- Baza Demografia <http://demografia.stat.gov.pl/bazademografia/Tables.aspx>
- Działowa Baza Wiedzy Demografia <http://swaid.stat.gov.pl/SitePagesDBW/Demografia.aspx>
- Portal Geostatystyczny <https://geo.stat.gov.pl/imap/>
- Rocznik Demograficzny <http://stat.gov.pl/obszary-tematyczne/roczniki-statystyczne/roczniki-statystyczne/rocznik-demograficzny-2017,3,11.html>
- STRATEG <http://strateg.stat.gov.pl/Home/Strateg>

## **6. Ewaluacja badania**

Statystyka otrzymuje dane o wszystkich zarejestrowanych w danym roku faktach migracji na pobyt stały (zameldowaniach na pobyt stały oraz zgłoszeniach wyjazdów na stałe za granicę). Przekazywane są również informacje o wszystkich osobach zameldowanych na pobyt czasowy oraz o zgłoszonych wyjazdach na pobyt czasowy za granicę (według stanu na 31 grudnia). Liczba rekordów odpowiada liczbie zarejestrowanych zdarzeń. Dane te odzwierciedlają zatem w pełni obraz migracji wynikający z rejestrów.

Należy również zaznaczyć, że zbiory przekazywane przez gestorów danych zawierają w rekordach – poza pewnymi wyjątkami – pełne informacje.

Braki dotyczą stanu cywilnego, np. w 2017 r. 4,5% migrantów zmieniających miejsce stałego zameldowania w kraju w wieku 15 lat i więcej, nie miało ustalonego stanu cywilnego. Sporadycznie w migracjach zagranicznych występują braki kraju obywatelstwa.

Znaczna jest ciągle liczba braków kraju urodzenia, np. w II kwartale 2018 r. liczba rekordów z informacją dotyczącą kraju urodzenia wynosiła:

- w przypadku emigracji tylko 16,4% wszystkich rekordów,
- w przypadku migracji wewnętrznych i imigracji – 22,6%.

Niemniej jednak na podstawie informacji o miejscu urodzenia, na etapie przetwarzania, ustalany jest kraj urodzenia dla 99,8% migrantów.

## 6.1. Jakość danych i prace nad ich poprawą

Przekazywane dane są skontrolowane i skorygowane według systemowych zasad walidacyjnych gestora systemu. Jednakże podlegają one również wewnętrznej kontroli w trakcie przetwarzania w systemie statystycznym. Sprawdzane są: zgodność symboli terytorialnych z aktualną wersją TERYT (zdarza się, że w rejestrach gmina poprzedniego miejsca zamieszkania ma nieaktualny kod TERYT – był aktualny w momencie meldowania się osoby w poprzednim miejscu), zależność między wiekiem osoby a stanem cywilnym, zgodność kodów krajów ze słownikiem krajów (z klasyfikacją ISO 3166).

Brakujące kody krajów urodzenia są ustalane na podstawie informacji o miejscu urodzenia. W przypadkach budzących wątpliwości, np. taka sama nazwa miejscowości istnieje w kilku krajach, wykorzystywana jest informacja o kraju poprzedniego zamieszkania i kraju obywatelstwa.

GUS pozyskuje dane o migracjach czasowych z rejestru PESEL i z urzędów gmin. Dane te są porównywane, wykonywane są zestawienia dla każdej gminy. Tablice zawierające porównania były przez wiele lat przekazywane do gestorów danych (do MSWiA i gmin). Były wówczas przekazywane informacje o dostrzeżonych przez statystykę, w trakcie przetwarzania, błędach danych w zbiorach. Obecnie różnice również są analizowane i wyjaśniane, przez US w Olsztynie z gminami.

W 2017 r. różnica pomiędzy danymi z urzędów gmin a danymi z rejestru PESEL dotycząca migracji wewnętrznych wynosiła 0,9% i znacząco zmniejszyła się w porównaniu do poprzednich lat, np. w 2007 r. wynosiła 8,4%.

W przypadku imigracji na pobyt czasowy różnica ta jest znaczna – w 2017 r. wynosiła 60,1%, podczas gdy w 2007 r. 24,3%. Przyczyną tak dużej różnicy były uwarunkowania prawne – w ostatnich latach nie wszystkim cudzoziemcom meldującym się w Polsce na pobyt czasowy, był nadawany przy zameldowaniu numer PESEL, tym samym cudzoziemcy bez numeru PESEL, nie trafiali do rejestru PESEL, natomiast urzędy gmin wykazywały te osoby.

W przypadku osób czasowo przebywających za granicą różnica ta, po wprowadzeniu SRP, również się zwiększyła – liczba takich osób wynikająca z danych przekazanych przez urzędy gmin w 2017 r. była o 21,4% większa od liczby wynikającej z danych z rejestru PESEL (w 2007 r. różnica ta wynosiła 12,8%).

Analizowane są również znaczne wzrosty lub spadki liczby zameldowań na pobyt czasowy w poszczególnych gminach, w porównaniu do roku poprzedniego i ich przyczyny są wyjaśniane.

GUS aktywnie uczestniczy w opiniowaniu aktów prawnych i wykonawczych mających znaczenie dla pozyskiwania danych o migracjach. Wnioskował – z pozytywnym skutkiem – o gromadzenie danych o kraju urodzenia migrantów, o okresie czasowego przebywania/nieobecności, o odpowiednie zapisy w ustawie o ewidencji ludności oraz na formularzach meldunkowych, a także o wprowadzenie odpowiednich wyjaśnień na formularzach meldunkowych, zmniejszających możliwość wyboru niewłaściwego formularza w celu wymeldowania się (patrz punkt 6.2).

## 6.2. Ocena wiarygodności danych

Dane o migracjach pozyskiwane ze źródeł administracyjnych obejmują wyłącznie zarejestrowane fakty migracji. Nie są to wszystkie fakty migracji, ponieważ nie wszystkie osoby zmieniające miejsca zamieszkania zgłaszają ten fakt w jednostkach ewidencji ludności. Kompletność badania zależy zatem od stopnia wypełniania przez obywateli polskich i cudzoziemców, obowiązku meldunkowego<sup>3</sup>. Kompletność migracji wewnętrznych na pobyt stały i imigracji na pobyt stały jest wyższa, niż emigracji na pobyt stały. Szczególnie niedoszacowane są migracje na pobyt czasowy, zarówno wewnętrzne, jak i zagraniczne.

W przypadku migracji wewnętrznych na pobyt czasowy niedoszacowanie danych wynika z częstego niedopełniania obowiązku meldunkowego przez osoby przebywające czasowo w miejscowościach wykonywania pracy lub studiów. Obowiązek ten nie jest w Polsce egzekwowany, wiele instytucji, z którymi osoby mają styczność wymaga podania jedynie miejsca zamieszkania (a nie zameldowania). Należy także podkreślić, że we wcześniejszych latach domy studenckie meldowały studentów, obecnie obowiązek ten pozostawiony jest studentom, którzy nie zawsze go wypełniają.

---

<sup>3</sup> Znowelizowana ustawa o ewidencji ludności, której przepisy weszły w życie z dniem 1 stycznia 2018 r. utrzymała obowiązek meldunkowy zarówno dla obywateli polskich, jak i cudzoziemców.

Z kolei imigranci przebywający w Polsce czasowo, często nie meldują się. Najczęstszymi przyczynami są: brak zgody właściciela mieszkania, które wynajmują lub niezajomość obowiązujących przepisów w tym zakresie.

Najbardziej niedoszacowane są dane o emigracji na pobyt czasowy za granicę, ponieważ wyjazd taki zwykle nie jest zgłaszany w jednostkach ewidencji ludności. W związku z tym, powrót – o ile następuje – również nie jest zgłaszany.

Niezwykle trudno jest oszacować stopień niedoszacowania poszczególnych danych, jednak dane z innych źródeł wskazują, że jest on znaczny. Według wyników NSP 2011 w marcu 2011 r. za granicą przebywało czasowo powyżej 3 miesięcy – 2 017,5 tys. stałych mieszkańców Polski. Dane z gmin – według stanu w dniu 31 grudnia 2011 r. wskazywały, że takich osób było 54,9 tys. Z danych wynika, że tylko ok. 3% wyjeżdżających czasowo za granicę, zgłasza swój wyjazd. W przypadku danych o zameldowaniach na pobyt czasowy w Polsce stałych mieszkańców innych krajów, NSP 2011 nie jest zbyt dobrym źródłem do porównań, ponieważ dane o imigrantach przebywających w Polsce czasowo, uzyskane w spisie, są niedoszacowane. Innym punktem odniesienia mogą być dane Urzędu do Spraw Cudzoziemców o ważnych dokumentach potwierdzających prawo do przebywania cudzoziemca na terytorium Polski. W końcu 2017 r. według danych z urzędów gmin na pobyt czasowy w Polsce, było zameldowanych 112,2 tys. cudzoziemców, podczas gdy wg danych UdSC, ważne dokumenty potwierdzające prawo do przebywania w Polsce, miało 239,2 tys. osób (należy zaznaczyć, że prawo do przebywania nie jest równoznaczne z przebywaniem, jednocześnie część cudzoziemców może przebywać w Polsce na podstawie wizy, czego nie obejmują dane UdSC).

W ostatnich latach zaobserwowano pogorszenie się jakości statystyk polskich dotyczących emigracji pochodzących z rejestru PESEL. Jedną z przyczyn mogło być wprowadzenie w marcu 2015 r. Systemu Rejestrów Państwowych i nowych druków meldunkowych (patrz punkt 3). Brak odpowiednich wyjaśnień na drukach meldunkowych „Zgłoszenie wymeldowania z miejsca pobytu stałego” powodował, często błędne wykorzystanie tego druku, do wymeldowania z pobytu stałego w Polsce z powodu wyjazdu na stałe za granicę. Wypełnienie tego formularza skutkowało wymeldowaniem osoby, ale brak na tym formularzu (od marca 2015 r.) pola „kraj wyjazdu” powodował, że fakt taki nie został potraktowany, jako emigracja na pobyt stały.

Na stopień realizacji obowiązku meldunkowego, przez osoby zmieniające miejsce zamieszkania, w ostatnich latach, miał również zamiar likwidacji obowiązku meldunkowego, zapisany w ustawie o ewidencji ludności, której wejście w życie było przesuwane w czasie. Fakt ten mógł wpłynąć na zwiększenie braków rejestracji zmian miejsca zamieszkania – wiele osób może być przekonanych, że obowiązek meldunkowy w Polsce nie istnieje.

Od 2018 r. na drukach meldunkowych pojawiło się więcej objaśnień pozwalających na wybór właściwego formularza do zgłoszenia wyjazdu na pobyt stały za granicę.

Wobec niedoszacowania polskich danych administracyjnych opracowywane są szacunki wielkości strumieni długookresowych migracji zagranicznych, na poziomie ogólnopolskim. Dane są prezentowane w Roczniku Demograficznym pod adresem <http://stat.gov.pl/obszary-tematyczne/roczniki-statystyczne/roczniki-statystyczne/rocznik-demograficzny-2017,3,11.html> oraz przekazywane do bazy Eurostatu i tam dostępne pod adresem <https://ec.europa.eu/eurostat/data/database>. Dla 2016 r. wielkość strumienia imigracji długookresowej do Polski została wyszacowana na 208,3 tys. osób, natomiast strumienia emigracji długookresowej na 236,4 tys. osób (wielkości te na podstawie danych administracyjnych wynosiły odpowiednio 61,7 tys. i 47,1 tys.).

We wspomnianych szacunkach wykorzystuje się polskie dane administracyjne oraz dane innych krajów – tzw. „mirror statistics” (statystykę lustrzaną). Wśród polskich danych – oprócz danych z rejestru PESEL – wykorzystywane są informacje dotyczące legalizacji pobytu cudzoziemców na terytorium Polski, pochodzące z Urzędu do Spraw Cudzoziemców. Przy korzystaniu z danych innych krajów uwzględnia się metodologię ich gromadzenia, w szczególności zwraca się uwagę na okres przebywania/nieobecności, który jest uwzględniany przy opracowaniu przez poszczególne kraje danych o imigracji i emigracji.

Szacunków takich nie wykonuje się dla niższych jednostek podziału terytorialnego. Wobec konieczności opracowywania bilansów ludności dla najniższego poziomu podziału terytorialnego kraju – dla gmin, w ich opracowaniu wykorzystuje się administracyjne dane o migracjach, które są dostępne dla dowolnego poziomu (w tym dla gmin).

Ze względu na fakt, że niniejszy Zeszyt jest poświęcony głównie tym aspektom migracji, które są uwzględniane przy opracowaniu bilansów ludności, czyli danym administracyjnym dotyczącym zameldowań/wymeldowań, nie przedstawiono w nim szczegółowo metody szacunku. Należy podkreślić, że w GUS prowadzone są prace nad stałym doskonaleniem metody.

Prowadzona jest także praca metodologiczna mająca na celu wypracowanie nowej metody ustalania stanu ludności. Głównym założeniem tej metody jest wykorzystanie większej niż dotychczas liczby rejestrów i systemów administracyjnych dla pozyskania informacji o faktycznym (rzeczywistym) miejscu pobytu mieszkańców Polski.

Wdrożenie opracowywania danych o liczbie i strukturze ludności według nowej metodyki przewiduje się po spisie ludności i mieszkań w 2021.

## Bibliografia

Bilsborrow R. E., Hugo G., Oberai A. S., Zlotnik H. *International migration statistics. Guidelines for improving data collection systems*, International Labour Office, Genewa 1997

Holzer J. Z. *Demografia*, Polskie Wydawnictwo Ekonomiczne, Warszawa 2003

*Migracje zagraniczne ludności w Polsce w latach 1988-1997*, Główny Urząd Statystyczny, Warszawa 1998

Okólski M. *Demografia. Podstawowe pojęcia, procesy i teorie w encyklopedycznym zarysie*, Wydawnictwo Naukowe Scholar, Warszawa 2004

Okólski M., Fihel A. *Demografia. Współczesne zjawiska i teorie*, Wydawnictwo Naukowe Scholar, Warszawa 2012

Pressat R. *Słownik demograficzny. The Dictionary of Demography* oprac. Frątczak E., Ptak-Chmielewska A., Oficyna Wydawnicza SGH, Warszawa 2014

*Rocznik Demograficzny 2017*, Główny Urząd Statystyczny, Warszawa 2017

Stpiczyński T. *Badanie migracji wewnętrznych i zagranicznych w latach 1949-1989* – druk wewnętrzny GUS