

Dynamika sprzedaży detalicznej w październiku 2024 r.

26.11.2024 r.


1,3%

Wzrost w porównaniu z analogicznym miesiącem poprzedniego roku

Sprzedaż detaliczna¹ w cenach stałych w październiku 2024 r. była wyższa niż przed rokiem o 1,3% (wobec wzrostu o 2,8% w październiku 2023 r.). W porównaniu z wrześniem 2024 r. notowano wzrost sprzedaży detalicznej o 7,8%. W okresie styczeń–październik² 2024 r. sprzedaż wzrosła r/r o 2,4% (wobec spadku o 2,6% w analogicznym okresie 2023 r.).

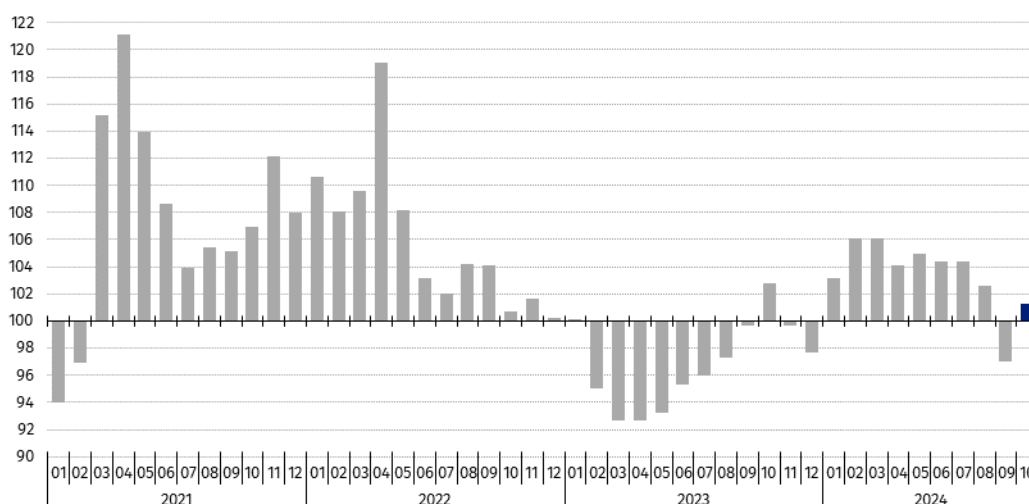
Sprzedaż detaliczna towarów według rodzajów działalności przedsiębiorstwa

W październiku 2024 r. wzrost sprzedaży detalicznej (w cenach stałych) w porównaniu z analogicznym okresem 2023 r. spośród prezentowanych kategorii towarów odnotowały podmioty z grup: „pojazdy samochodowe, motocykle, części” (o 24,1%), „pozostałe” (o 12,0%), „farmaceutyki, kosmetyki, sprzęt ortopedyczny” (o 9,6%), „prasa, książki, pozostała sprzedaż w wyspecjalizowanych sklepach” (o 1,8%). Przedsiębiorstwa zaklasyfikowane do grup o najwyższym udziale w sprzedaży detalicznej „ogółem” wykazały spadek sprzedaży (podmioty sprzedające żywność, napoje i wyroby tytoniowe o 1,2%, natomiast jednostki handlujące paliwami stałymi, ciekłymi i gazowymi o 9,1%).

W październiku 2024 r. w porównaniu z październikiem 2023 r. notowano wyższą wartość sprzedaży detalicznej przez Internet w cenach bieżących (o 2,5%). Udział sprzedaży przez Internet w sprzedaży „ogółem” nieco zwiększył się w październiku 2024 r. w porównaniu z analogicznym okresem roku poprzedniego z 9,0% do 9,1%. Spośród prezentowanych grup o znacznym udziale sprzedaży przez Internet wzrost udziału raportowały przedsiębiorstwa z grup: „tekstylia, odzież, obuwie” (z 19,9% przed rokiem do 25,9%), „meble, rtv, agd” (odpowiednio z 17,1% do 19,0%) oraz „prasa, książki, pozostała sprzedaż w wyspecjalizowanych sklepach” (z 24,8% do 25,0%).

W październiku 2024 r. największy wzrost sprzedaży detalicznej r/r (w cenach stałych) utrzymał się w jednostkach handlujących pojazdami samochodowymi, motocyklami i częściami

Wykres 1. Sprzedaż detaliczna towarów (ceny stałe) – analogiczny okres roku poprzedniego=100



¹ Dane dotyczą przedsiębiorstw handlowych i niehandlowych o liczbie pracujących powyżej 9 osób. Grupowania przedsiębiorstw dokonano na podstawie PKD 2007, zaliczając przedsiębiorstwo do określonej kategorii według przeważającego rodzaju działalności, zgodnie z aktualnym w omawianym okresie stanem organizacyjnym. Odnotowane zmiany (wzrost/spadek) dynamiki sprzedaży detalicznej w poszczególnych grupach rodzajów działalności przedsiębiorstw mogą zatem również wynikać ze zmiany przeważającego rodzaju działalności przedsiębiorstwa oraz zmian organizacyjnych (np. połączenia przedsiębiorstw). Nie ma to wpływu na dynamikę sprzedaży detalicznej ogółem.

² W danych narastających uwzględniono korekty dokonane przez jednostki sprawozdawcze

Tabela 1. Dynamika sprzedaży detalicznej (ceny stałe)

Wyszczególnienie	10 2024		01-10 2024
	09 2024=100	10 2023=100	01-10 2023=100
OGÓŁEM	107,8	101,3	102,4
w tym:			
Pojazdy samochodowe, motocykle, części	112,4	124,1	119,7
Paliwa stałe, ciekłe i gazowe	104,3	90,9	107,2
Żywność, napoje i wyroby tytoniowe	108,2	98,8	99,3
Pozostała sprzedaż detaliczna w niewyspecjalizowanych sklepach	.	.	.
Farmaceutyki, kosmetyki, sprzęt ortopedyczny	106,7	109,6	107,4
Tekstylia, odzież, obuwie	114,0	87,2	87,3
Meble, rtv, agd	104,4	96,4	93,8
Prasa, książki, pozostała sprzedaż w wyspecjalizowanych sklepach	101,2	101,8	101,9
Pozostałe	104,8	112,0	112,7

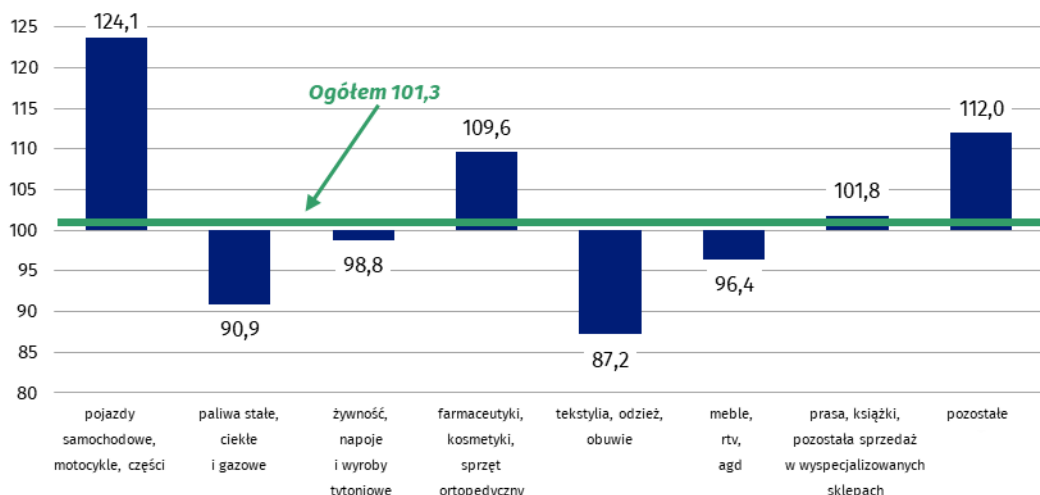
(.) Zupełny brak informacji, konieczność zachowania tajemnicy statystycznej lub wypełnienie pozycji jest niemożliwe albo niecelowe

Tabela 2. Dynamika sprzedaży detalicznej (ceny bieżące)

Wyszczególnienie	10 2024		01-10 2024
	09 2024=100	10 2023=100	01-10 2023=100
OGÓŁEM	108,2	102,3	103,0
w tym:			
Pojazdy samochodowe, motocykle, części	112,8	117,7	115,5
Paliwa stałe, ciekłe i gazowe	102,8	88,8	101,7
Żywność, napoje i wyroby tytoniowe	108,9	103,5	102,7
Pozostała sprzedaż detaliczna w niewyspecjalizowanych sklepach	.	.	.
Farmaceutyki, kosmetyki, sprzęt ortopedyczny	107,1	113,0	109,9
Tekstylia, odzież, obuwie	117,7	85,7	87,3
Meble, rtv, agd	104,2	96,3	95,2
Prasa, książki, pozostała sprzedaż w wyspecjalizowanych sklepach	101,6	103,0	103,3
Pozostałe	105,6	114,3	115,1

(.) Zupełny brak informacji, konieczność zachowania tajemnicy statystycznej lub wypełnienie pozycji jest niemożliwe albo niecelowe

Wykres 2. Sprzedaż detaliczna towarów w październiku 2024 r. według rodzajów działalności przedsiębiorstwa (ceny stałe) – analogiczny okres roku poprzedniego=100

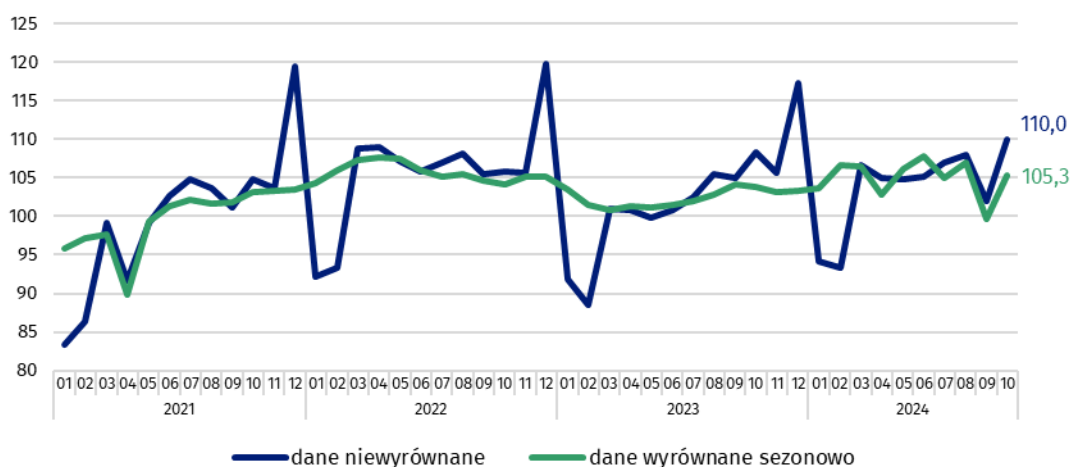


Sprzedaż detaliczna wyrównana sezonowo

Po wyeliminowaniu wpływu czynników o charakterze sezonowym sprzedaż detaliczna w cenach stałych w październiku 2024 r. była o 5,6% wyższa w porównaniu z wrześniem 2024 r.

W październiku 2024 r. odnotowano wzrost sprzedaży detalicznej wyrównanej sezonowo o 5,6% w porównaniu z poprzednim miesiącem

Wykres 3. Sprzedaż detaliczna – dane wyrównane sezonowo i niewyrównane (ceny stałe) – przeciętna miesięczna 2021=100



W Dzielnicowej Bazie Wiedzy (DBW) równocześnie ze sprzedażą detaliczną prezentowane są dodatkowo dane dla wolumenu sprzedaży³ wg JRD (jednostki rodzaju działalności), które są opracowane na potrzeby statystyki europejskiej. Wolumen sprzedaży (ceny stałe 2021=100) obejmuje swoim zakresem działy i grupy sekcji G – „Handel hurtowy i detaliczny; naprawa pojazdów samochodowych, włączając motocykle”. Dane są udostępnione na stronie internetowej GUS w zasobach Dzielnicowej Bazy Wiedzy/Baza danych/Gospodarka/Europejskie wskaźniki krótkookresowe według jednostki rodzaju działalności.

W przypadku cytowania danych Głównego Urzędu Statystycznego prosimy o zamieszczenie informacji: „Źródło danych GUS”, a w przypadku publikowania obliczeń dokonanych na danych publikowanych przez GUS prosimy o zamieszczenie informacji: „Opracowanie własne na podstawie danych GUS”.

³ Wolumen sprzedaży definiowany jest jako zdeflowane wskaźnikiem cen obroty w handlu tj. obroty w cenach stałych przy podstawie roku bazowego; od 2024 r. obowiązującym rokiem bazowym jest 2021 r.


Opracowanie merytoryczne:
Departament Handlu i Usług

Dyrektor Ewa Adach-Stankiewicz
Tel: 22 608 31 24

Rozpowszechnianie:
Wydział Współpracy z Mediami

Tel. komórkowy: +48 695 255 032
Tel. stacjonarne: +48 22 608 38 04, +48 22 449 41 45,
+48 22 608 30 09

e-mail: obslugaprasowa@stat.gov.pl

-  www.stat.gov.pl
-  [@GUS_STAT](https://twitter.com/GUS_STAT)
-  [@GlownyUrzadStatystyczny](https://www.facebook.com/GlownyUrzadStatystyczny)
-  [gus_stat](https://www.instagram.com/gus_stat)
-  [glownyurządstatystycznygus](https://www.youtube.com/glownyurządstatystycznygus)
-  [glownyurządstatystyczny](https://www.linkedin.com/company/glownyurządstatystyczny)

Powiązane opracowania

[Rynek wewnętrzny w 2023 roku](#)

Temat dostępny w bazach danych

[Dziedzinowa Baza Wiedzy - Rynek wewnętrzny](#)

[Bank Danych Makroekonomicznych](#)

[Bank Danych Lokalnych](#)

Ważniejsze pojęcia dostępne w słowniku

[Sprzedaż detaliczna towarów](#)