



## Wskaźniki cen towarów i usług konsumpcyjnych

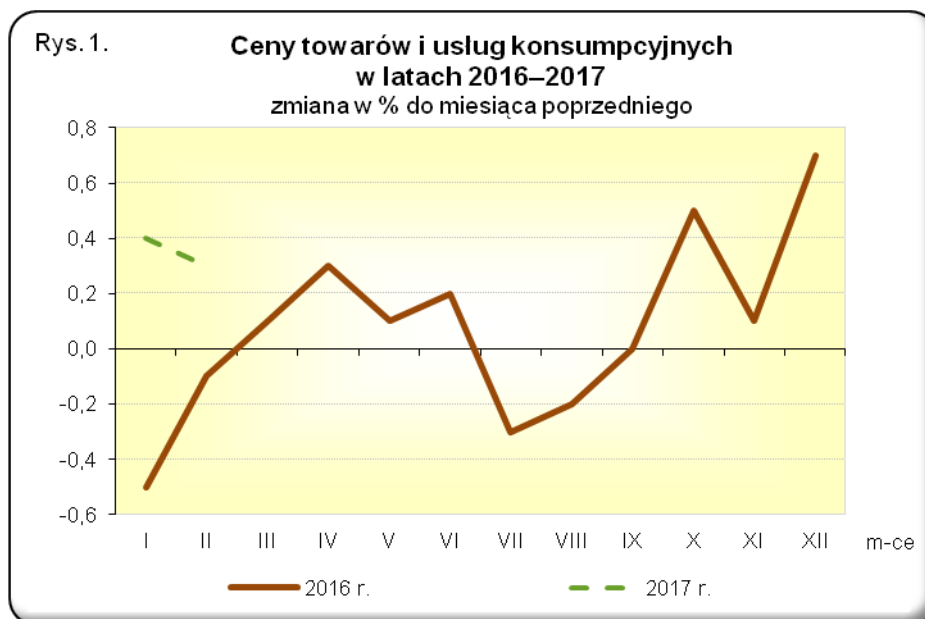
Ceny towarów i usług konsumpcyjnych w lutym 2017 r., w stosunku do poprzedniego miesiąca wzrosły o 0,3% (w tym usług – o 0,5% i towarów – o 0,2%). W poszczególnych grupach towarów i usług konsumpcyjnych odnotowano zróżnicowaną dynamikę cen. Największy wpływ na wskaźnik cen towarów i usług konsumpcyjnych ogółem miały w tym okresie wyższe ceny żywności (o 1,1%) oraz w zakresie rekreacji i kultury (o 0,9%), które podniosły wskaźnik odpowiednio o 0,24 p. proc. i 0,07 p. proc. Niższe ceny odzieży i obuwia (o 1,8%) obniżyły ten wskaźnik o 0,10 p. proc.

Wyszczególnienie	I 2017*		II 2017		I-II 2017	
	I 2016= =100	XII 2016= =100	II 2016= =100	XII 2016= =100	I 2017= =100	I-II 2016 =100
<b>O G Ó Ł E M</b> .....	<b>101,7</b>	<b>100,4</b>	<b>102,2</b>	<b>100,7</b>	<b>100,3</b>	<b>102,0</b>
<b>Żywność, napoje bezalkoholowe i alkoholowe oraz wyroby tytoniowe</b> .....	<b>102,8</b>	<b>101,4</b>	<b>103,3</b>	<b>102,3</b>	<b>100,9</b>	<b>103,1</b>
Żywność i napoje bezalkoholowe .....	103,3	101,8	103,9	102,8	101,0	103,6
w tym żywność .....	103,6	101,9	104,3	103,0	101,1	103,9
Napoje alkoholowe i wyroby tytoniowe .....	100,9	100,1	101,1	100,6	100,5	101,0
<b>Odzież i obuwie</b> .....	<b>94,5</b>	<b>95,7</b>	<b>94,5</b>	<b>94,0</b>	<b>98,2</b>	<b>94,5</b>
<b>Mieszkanie</b> .....	<b>101,0</b>	<b>100,7</b>	<b>101,2</b>	<b>100,8</b>	<b>100,1</b>	<b>101,1</b>
Użytkowanie mieszkania lub domu i nośniki energii .....	101,2	100,8	101,3	100,9	100,1	101,2
w tym nośniki energii .....	100,7	101,0	100,8	100,9	99,9	100,7
Wyposażenie mieszkania i prowadzenie gospodarstwa domowego .....	100,5	100,2	100,6	100,3	100,0	100,6
<b>Zdrowie</b> .....	<b>100,6</b>	<b>100,4</b>	<b>100,9</b>	<b>100,6</b>	<b>100,2</b>	<b>100,8</b>
<b>Transport</b> .....	<b>108,7</b>	<b>99,6</b>	<b>111,2</b>	<b>99,9</b>	<b>100,4</b>	<b>110,0</b>
w tym paliwa do prywatnych środków transportu .....	116,5	100,6	121,2	100,8	100,2	118,8
<b>Łączność</b> .....	<b>98,9</b>	<b>99,7</b>	<b>98,8</b>	<b>99,6</b>	<b>99,9</b>	<b>98,8</b>
<b>Rekreacja i kultura</b> .....	<b>98,8</b>	<b>100,3</b>	<b>99,3</b>	<b>101,3</b>	<b>100,9</b>	<b>99,1</b>
<b>Edukacja</b> .....	<b>100,8</b>	<b>100,1</b>	<b>100,8</b>	<b>100,1</b>	<b>100,0</b>	<b>100,8</b>
<b>Restauracje i hotele</b> .....	<b>101,8</b>	<b>100,2</b>	<b>101,9</b>	<b>100,4</b>	<b>100,2</b>	<b>101,9</b>
<b>Inne towary i usługi</b> .....	<b>103,3</b>	<b>100,7</b>	<b>103,5</b>	<b>100,9</b>	<b>100,2</b>	<b>103,4</b>

\* Dane obliczone po dokonaniu corocznej zmiany systemu wag, który stanowi struktura wydatków gospodarstw domowych (bez spożycia naturalnego) z roku poprzedzającego rok badany.

Główny Urząd Statystyczny, podobnie jak w latach ubiegłych, w lutym br. dokonał aktualizacji systemu wag stosowanego w obliczeniach wskaźnika cen towarów i usług konsumpcyjnych. System wag oparty jest na strukturze wydatków gospodarstw domowych na zakup towarów i usług konsumpcyjnych z roku poprzedzającego rok badany, uzyskanej z badania budżetów gospodarstw domowych. W świetle tych badań w wydatkach konsumpcyjnych gospodarstw domowych w 2016 r. nastąpiły różnice w poszczególnych grupach mających znaczenie w strukturze konsumpcji.

Wzrósł m. in. udział wydatków w zakresie rekreacji i kultury, żywności i napojów bezalkoholowych, odzieży i obuwia oraz restauracji i hoteli. Obniżył się natomiast m. in. udział wydatków w zakresie użytkowania mieszkania lub domu i nośników energii. W związku z tym odnotowano inny wpływ zmian cen w poszczególnych grupach na wskaźnik cen towarów i usług konsumpcyjnych ogółem, niż obserwowany przy obliczeniach wstępnych danych za styczeń br. W styczniu br. w stosunku do stycznia ub. roku ceny towarów i usług konsumpcyjnych wzrosły o 1,7%, wobec wstępnie szacowanego wzrostu o 1,8%. Według ostatecznych danych wskaźnik cen towarów i usług konsumpcyjnych za styczeń br. w stosunku do poprzedniego miesiąca nie uległ zmianie wobec wstępnie szacowanego (wzrost cen o 0,4%).



Ceny **żywności** wzrosły w lutym br. w porównaniu z poprzednim miesiącem o 1,1%, wobec wzrostu o 1,9% w styczniu br. Najbardziej podrożały warzywa (o 6,4%), owoce (o 2,5%) oraz ryż (o 1,0%). Więcej niż przed miesiącem konsumenci płacili za tłuszcze roślinne (o 0,9%), ryby i owoce morza (o 0,7%) oraz artykuły w grupie „mleko, sery, jaja” (przeciętnie o 0,6%, w tym za jaja – o 2,1%, jogurty, śmietany, napoje i desery mleczne – o 0,5%, sery i twarogi – o 0,4%, przy nieznacznym spadku cen mleka – o 0,1%). Droższe niż w styczniu br. były tłuszcze zwierzęce (o 0,6%), mąka (o 0,5%), pieczywo oraz cukier (po 0,3%). Mniej niż przed miesiącem konsumenci płacili za makarony i produkty makaronowe (o 0,2%) oraz za mięso (przeciętnie o 0,1%, w tym za mięso wieprzowe – o 0,8%, wołowe i cielęce – o 0,1%, przy wzroście cen mięsa drobiowego – o 0,2% oraz wędlin – o 0,1%). W lutym br. ceny **napojów bezalkoholowych** utrzymały się przeciętnie na poziomie notowanym w poprzednim miesiącu. Więcej niż w styczniu br. płacono za kakao i czekoladę w proszku (o 0,6%), soki owocowe i warzywne (o 0,4%) oraz kawę (o 0,3%). Ceny herbaty pozostały na poziomie notowanym przed miesiącem. Obniżyły się natomiast ceny wód mineralnych lub źródłanych (o 0,3%). Za **wyroby tytoniowe** należało zapłacić o 1,0%, a za **napoje alkoholowe** o 0,2% więcej niż w poprzednim miesiącu.

W lutym br., w związku z wyprzedacją kolekcji sezonowej, ceny **obuwia** obniżyły się o 2,2%, a **odzieży** – o 1,7%.

Ceny towarów i usług związanych z **mieszkaniami** wzrosły w lutym br. o 0,1%. Podrożało użytkowanie mieszkania lub domu i nośniki energii (o 0,1%). Zanotowano wzrost opłat za wywóz śmieci (o 0,5%), usługi kanalizacyjne (o 0,3%), a także zaopatrywanie w wodę (o 0,2%). Opłaty za najem mieszkania wzrosły w porównaniu ze styczniem br. o 0,7%. Ceny nośników energii były niższe niż w poprzednim miesiącu br. (przeciętnie o 0,1%, w tym gazu – o 0,9%, energii cieplnej – 0,2%, przy wzroście cen opału – o 0,6%). W lutym br. ceny towarów i usług w zakresie wyposażenia mieszkania i prowadzenia gospodarstwa domowego pozostały na poziomie obserwowanym przed miesiącem. Więcej niż w styczniu br. płacono za artykuły włókiennicze (o 0,6%), usługi związane z prowadzeniem gospodarstwa domowego (o 0,5%) oraz meble, artykuły dekoracyjne, sprzęt oświetleniowy (o 0,1%). Ceny urządzeń gospodarstwa domowego utrzymały się przeciętnie na poziomie notowanym w poprzednim miesiącu. Potaniały natomiast środki czyszczące i konserwujące (o 0,3%).

Opłaty związane ze **zdrowiem** były wyższe niż w styczniu br. o 0,2%. Podrożały usługi lekarskie (o 0,6%), stomatologiczne (o 0,4%) i szpitalne (o 0,3%). W lutym br. wzrosły także ceny wyrobów farmaceutycznych oraz urządzeń i sprzętu terapeutycznego (po 0,1%). Ceny usług sanatoryjnych utrzymały się na poziomie notowanym w poprzednim miesiącu.

Ceny w zakresie **transportu** były wyższe niż w styczniu br. o 0,4%. Więcej niż w poprzednim miesiącu płacono za usługi transportowe (o 3,1%), oraz paliwa do prywatnych środków transportu (przeciętnie o 0,2%, w tym za gaz ciekły – o 0,6%, benzynę – o 0,3% przy utrzymujących się na poziomie notowanym w poprzednim miesiącu cenach oleju napędowego). Obniżyły się natomiast ceny samochodów osobowych (o 1,1%).

Opłaty związane z **łączością** obniżono w lutym br. o 0,1%. Odnotowano spadek cen sprzętu telekomunikacyjnego (o 0,5%) oraz usług telekomunikacyjnych (o 0,1%). Usługi pocztowe podrożały natomiast o 2,3%.

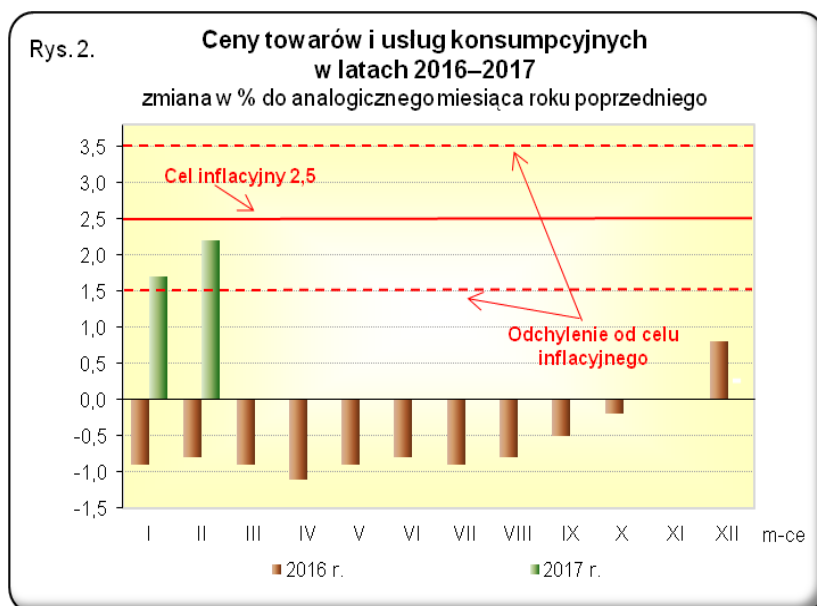
Ceny towarów i usług związanych z **rekreacją i kulturą** w lutym br. wzrosły przeciętnie o 0,9%. Nowe cenniki wprowadzane przez operatorów telewizji kablowych i satelitarnych wpłynęły na wzrost cen usług związanych z kulturą (o 2,7%). Więcej niż przed miesiącem płacono za książki (o 1,8%). Wzrosły ceny w zakresie turystyki zorganizowanej (przeciętnie o 1,2%, w tym za granicą – o 2,1%, a w kraju – o 0,3%). Konsumenci więcej niż w poprzednim miesiącu płacili także za artykuły piśmienne, malarskie, kreślarskie (o 0,1%). Mniej niż w styczniu br. płacono natomiast za gazety i czasopisma (o 1,4%) oraz sprzęt audiowizualny, fotograficzny i informatyczny (o 0,1%).

W lutym br. opłaty dotyczące **edukacji** pozostały na poziomie notowanym w poprzednim miesiącu.

Ceny w **restauracjach i hotelach** były wyższe niż w poprzednim miesiącu o 0,2%.

Spośród **innych towarów i usług**, w lutym br. więcej niż w poprzednim miesiącu płacono za usługi finansowe świadczone przez banki i inne instytucje (o 5,6%), ubezpieczenia oraz opiekę społeczną (po 0,4%), a także usługi fryzjerskie, kosmetyczne i pielęgnacyjne (o 0,3%). Ceny artykułów do higieny osobistej i kosmetyków utrzymały się na poziomie obserwowanym przed miesiącem.

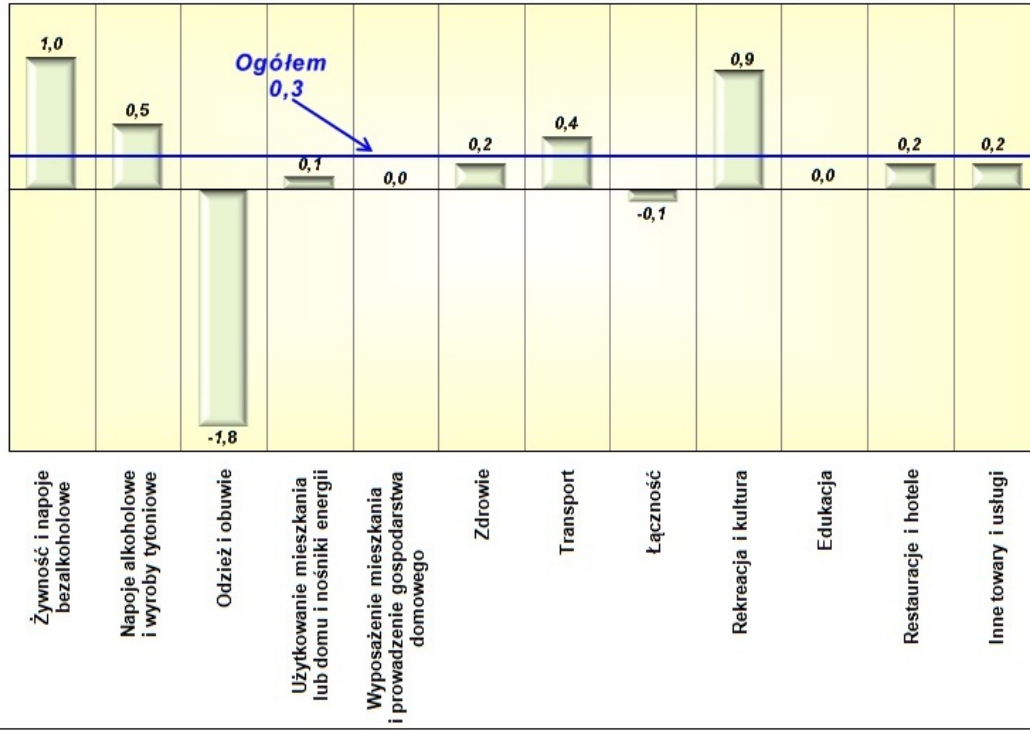
Wzrost cen towarów i usług konsumpcyjnych w lutym br., w porównaniu z analogicznym miesiącem ub. roku,



wyniósł 2,2% (w tym towarów – o 2,5% i usług – o 1,4%) i podobnie jak w styczniu br. znajdował się w granicach odchyień od celu inflacyjnego określonego przez Radę Polityki Pieniężnej (2,5% +/- 1 p. proc.). Największy wpływ na ukształtowanie się wskaźnika cen towarów i usług konsumpcyjnych na tym poziomie miały wyższe ceny żywności (o 4,3%), opłaty związane z transportem (o 11,2%) oraz w zakresie mieszkania (o 1,2%), które podniosły ten wskaźnik odpowiednio o 0,95 p. proc., 0,93 p. proc. i 0,30 p. proc. Niższe ceny odzieży i obuwia (o 5,5%), w zakresie łączności (o 1,2%) oraz rekreacji i kultury (o 0,7%) obniżyły wskaźnik odpowiednio o 0,31 p. proc., 0,07 p. proc. i 0,05 p. proc.

Rys. 3.

Zmiany cen grup towarów i usług konsumpcyjnych w lutym 2017 r. (m/m-1)



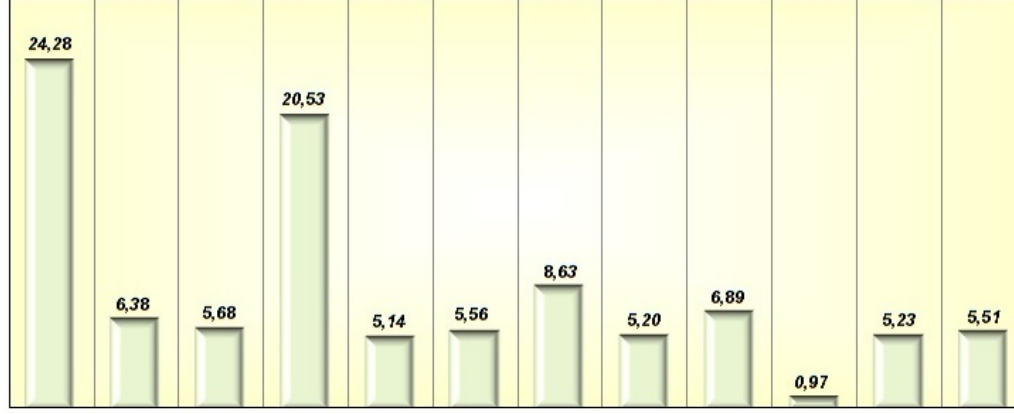
%

Wpływ zmian cen grup towarów i usług na wskaźnik cen towarów i usług konsumpcyjnych ogółem w lutym 2017 r. (zmiany m/m-1)



p. proc.

System wag stosowany w obliczeniach wskaźników cen towarów i usług konsumpcyjnych w 2017 r.<sup>a</sup>



%

<sup>a</sup> Opracowany na podstawie struktury wydatków konsumpcyjnych gospodarstw domowych w 2016 r.

Rys. 4.

### Ceny towarów i usług konsumpcyjnych w latach 2016 i 2017

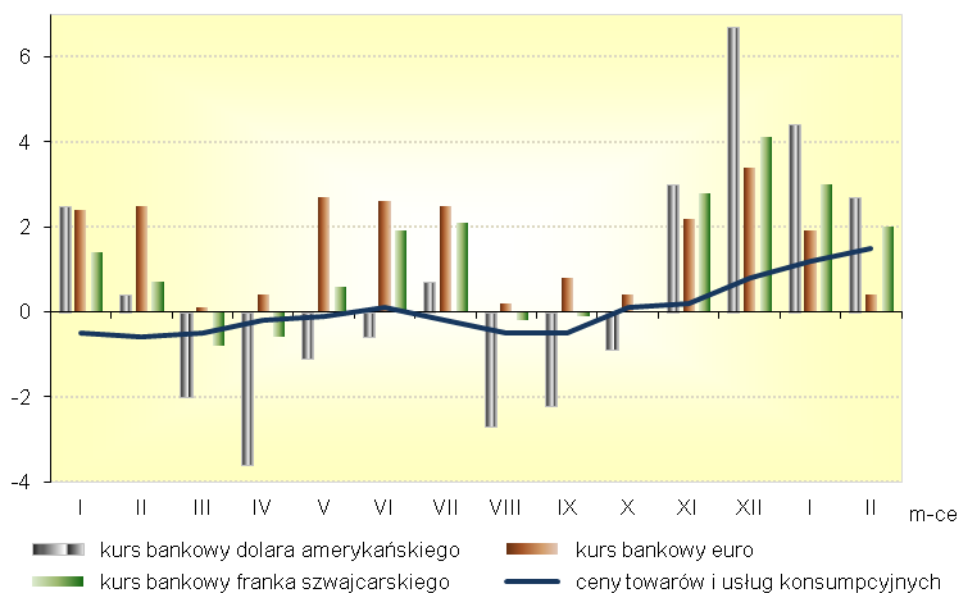
zmiana w % do XII roku poprzedniego



Rys. 5.

### Ceny towarów i usług konsumpcyjnych oraz kursy walut w latach 2016 i 2017

zmiana w % do XII 2015 r.



Opracowanie merytoryczne:  
**Departament Handlu i Usług**  
**Anna Bobel**  
 Tel: 22 608 3512  
 e-mail: [a.bobel@stat.gov.pl](mailto:a.bobel@stat.gov.pl)

Rozpowszechnianie:  
**Rzecznik Prasowy Prezesa GUS**  
**Karolina Dawidziuk**  
 Tel: 22 608 3475, 22 608 3009  
 e-mail: [rzecznik@stat.gov.pl](mailto:rzecznik@stat.gov.pl)

Więcej na: <http://stat.gov.pl/obszary-tematyczne/ceny-handel/>