

# Wskaźniki cen towarów i usług konsumpcyjnych w lutym 2025 r.

14.03.2025 r.

 **4,9%**

wzrost cen w porównaniu z analogicznym miesiącem poprzedniego roku

Ceny towarów i usług konsumpcyjnych w lutym 2025 r. w porównaniu z analogicznym miesiącem ub. roku wzrosły o 4,9% (przy wzroście cen usług o 6,6% i towarów o 4,3%). W stosunku do poprzedniego miesiąca ceny towarów i usług wzrosły o 0,3% (w tym usług – o 0,8% i towarów – o 0,2%).

Tablica 1. Wskaźniki cen towarów i usług konsumpcyjnych w styczniu i lutym 2025 r.

WYSZCZEGÓLNIENIE	01 2025 <sup>a</sup>		02 2025		01-02 2025	
	01 2024= =100	12 2024= =100	02 2024= =100	12 2024= =100	01 2025= =100	01-02 2024=100
OGÓŁEM	104,9	101,0	104,9	101,3	100,3	104,9
Żywność i napoje bezalkoholowe	105,5	101,6	106,2	101,9	100,3	105,8
Napoje alkoholowe i wyroby tytoniowe	104,3	101,4	105,1	102,8	101,3	104,7
Odzież i obuwie	98,7	96,7	98,7	95,3	98,5	98,7
Użytkowanie mieszkania lub domu i nośniki energii	110,6	101,7	110,7	102,0	100,2	110,7
Wyposażenie mieszkania i prowadzenie gospodarstwa domowego	100,0	100,0	100,4	100,1	100,0	100,2
Zdrowie	105,3	100,9	105,4	101,7	100,8	105,3
Transport	99,6	100,7	97,5	100,1	99,4	98,5
Łączność	102,8	100,1	102,1	100,1	100,0	102,4
Rekreacja i kultura	104,2	101,1	105,0	103,9	102,7	104,6
Edukacja	108,4	100,4	108,3	100,6	100,3	108,4
Restauracje i hotele	106,5	100,5	106,4	101,2	100,7	106,5
Inne towary i usługi	103,2	100,2	102,3	100,1	99,8	102,7

<sup>a</sup> Dane ostateczne zostały obliczone po dokonaniu corocznej zmiany systemu wag, który stanowi struktura wydatków gospodarstw domowych (bez spożycia naturalnego) z roku poprzedzającego rok badany.

## Coroczna zmiana systemu wag

Główny Urząd Statystyczny, podobnie jak w latach ubiegłych, w lutym br. dokonał aktualizacji systemu wag stosowanego w obliczeniach wskaźnika cen towarów i usług konsumpcyjnych. Zgodnie z dotychczasowymi zasadami system wag oparty jest na strukturze wydatków gospodarstw domowych na zakup towarów i usług konsumpcyjnych z roku poprzedzającego rok badany, uzyskanej z badania budżetów gospodarstw domowych.

W strukturze wydatków gospodarstw domowych wzrósł udział w zakresie transportu, rekreacji i kultury, zdrowia, wyposażenia mieszkania i prowadzenia gospodarstwa domowego, edukacji oraz restauracji i hoteli. Obniżył się udział wydatków w zakresie żywności i napojów bezalkoholowych, użytkowania mieszkania lub domu i nośników energii, napojów alkoholowych i wyrobów tytoniowych, łączności, innych towarów i usług oraz w niewielkim stopniu odzieży i obuwia.

W związku z odnotowanymi zmianami wpływ wskaźników cen poszczególnych grup na wskaźnik cen towarów i usług konsumpcyjnych ogółem różni się od publikowanego przy wstępnych danych za styczeń br. Według ostatecznych danych w styczniu br. w stosunku do stycznia ub. roku ceny towarów i usług konsumpcyjnych wzrosły o 4,9%, wobec wstępnie szacowanego wzrostu o 5,3%. Według ostatecznych danych wzrost cen towarów i usług konsumpcyjnych za styczeń br. w stosunku do poprzedniego miesiąca wyniósł 1,0% (bez zmian w porównaniu z danymi wstępnymi).

[Szersza informacja nt. zmian w zakresie „koszyka inflacyjnego” dostępna jest w notatce.](#)

W styczniu 2025 r. w stosunku do stycznia 2024 r. ceny towarów i usług konsumpcyjnych wzrosły o 4,9% wobec wstępnie szacowanego wzrostu o 5,3%

**Tablica 2. System wag stosowany w obliczeniach wskaźników cen towarów i usług konsumpcyjnych w latach 2021-2025**

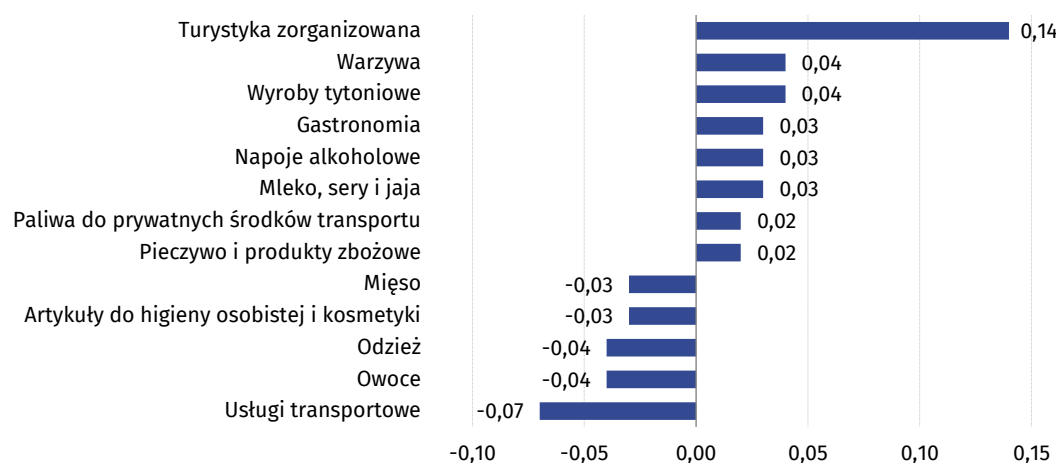
WYSZCZEGÓLNIENIE	2021	2022	2023	2024	2025
Żywność i napoje bezalkoholowe	27,77	26,59	27,01	27,63	25,87
Napoje alkoholowe i wyroby tytoniowe	6,91	6,32	5,75	5,66	5,21
Odzież i obuwie	4,21	4,47	4,27	3,92	3,91
Użytkowanie mieszkania lub domu i nośniki energii	19,14	19,33	19,63	20,43	19,44
Wyposażenie mieszkania i prowadzenie gospodarstwa domowego	5,83	5,71	5,29	4,95	5,22
Zdrowie	5,39	5,69	5,71	5,36	5,82
Transport	8,88	9,54	9,92	9,24	11,05
Łączność	5,00	4,90	4,48	4,27	3,99
Rekreacja i kultura	5,78	6,07	6,14	6,26	7,07
Edukacja	1,02	1,16	1,21	0,91	1,07
Restauracje i hotele	4,56	4,77	5,11	5,60	5,65
Inne towary i usługi	5,51	5,45	5,48	5,77	5,70

### Wpływy zmian cen na wskaźnik cen towarów i usług konsumpcyjnych ogółem

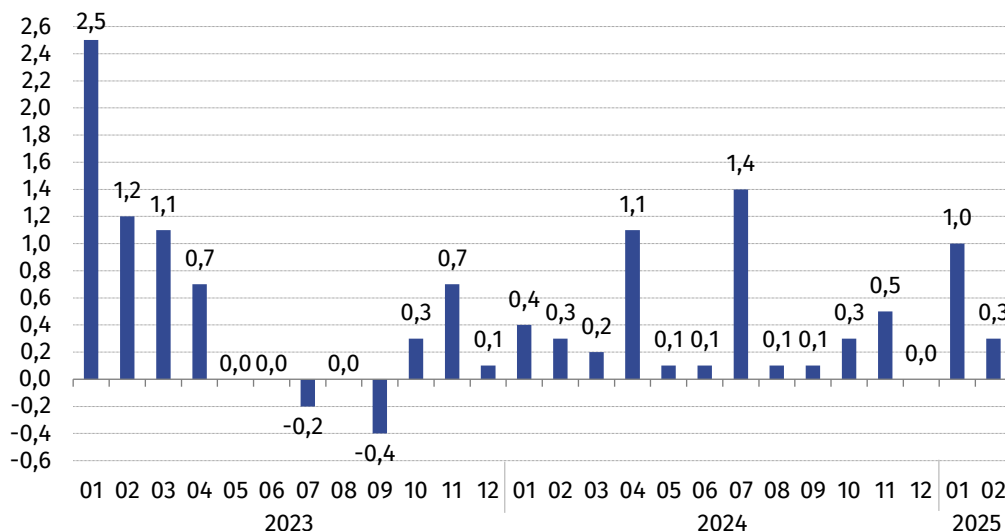
W lutym br. w porównaniu z poprzednim miesiącem największy wpływ na wskaźnik cen towarów i usług konsumpcyjnych ogółem miały wyższe ceny w zakresie: rekreacji i kultury (o 2,7%), napojów alkoholowych i wyrobów tytoniowych (o 1,3%), mieszkania, żywności (po 0,2%), zdrowia (o 0,8%) oraz restauracji i hoteli (o 0,7%), które podwyższyły wskaźnik odpowiednio: o 0,19 p. proc., 0,07 p. proc., po 0,05 p. proc. i po 0,04 p. proc. Niższe ceny w zakresie transportu (o 0,6%) oraz odzieży i obuwia (o 1,5%) obniżyły ten wskaźnik odpowiednio o 0,06 p. proc. i 0,05 p. proc.

W porównaniu z analogicznym miesiącem poprzedniego roku wyższe ceny m.in. w zakresie: mieszkania (o 8,5%), żywności (o 6,3%), restauracji i hoteli (o 6,4%), rekreacji i kultury (o 5,0%), zdrowia (o 5,4%) oraz napojów alkoholowych i wyrobów tytoniowych (o 5,1%) podniosły ten wskaźnik odpowiednio: o 2,07 p. proc., 1,47 p. proc., po 0,36 p. proc., 0,31 p. proc. i 0,27 p. proc. Niższe ceny w zakresie transportu (o 2,5%) oraz odzieży i obuwia (o 1,3%) obniżyły wskaźnik odpowiednio o 0,28 p. proc. i 0,05 p. proc.

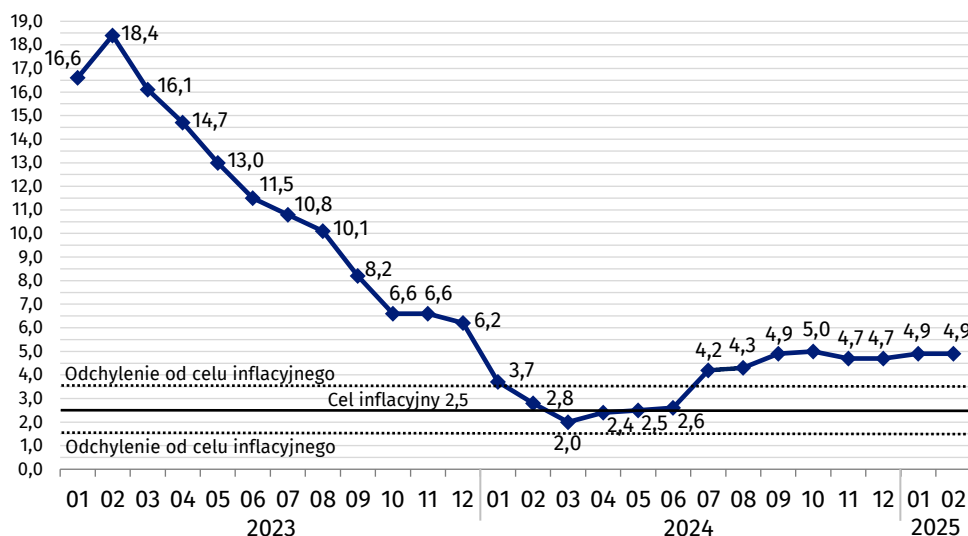
**Wykres 1. Wpływ zmian cen wybranych grup towarów i usług konsumpcyjnych w lutym 2025 r. (w p. proc. w stosunku do miesiąca poprzedniego)**



**Wykres 2. Zmiany cen towarów i usług konsumpcyjnych w stosunku do poprzedniego miesiąca (w %)**

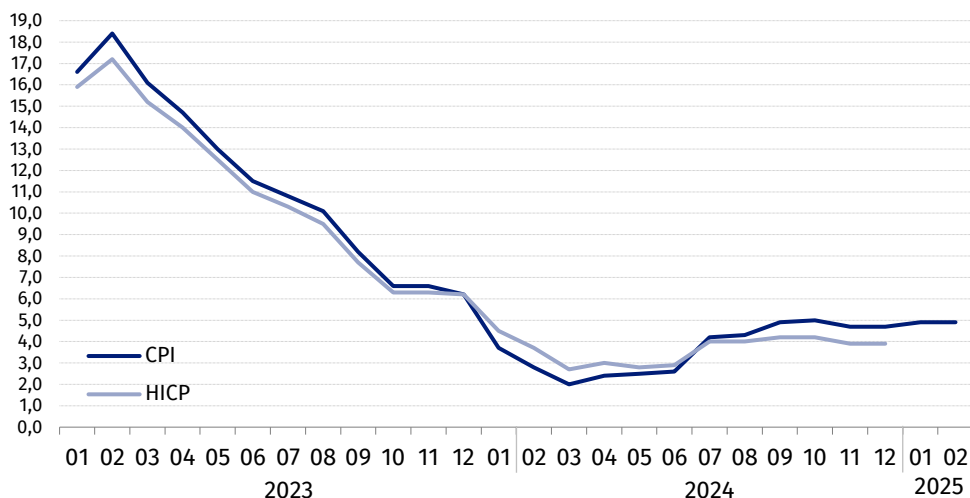


**Wykres 3. Zmiany cen towarów i usług konsumpcyjnych w stosunku do analogicznego okresu roku poprzedniego (w %)**



W lutym 2025 r. wskaźnik cen towarów i usług kształtował się powyżej górnej granicy odchylenia od celu inflacyjnego określonego przez Radę Polityki Pieniężnej (2,5% +/- 1 p. proc.).

**Wykres 4. Zmiany cen według wskaźnika cen towarów i usług konsumpcyjnych (CPI) oraz zharmonizowanego wskaźnika cen konsumpcyjnych (HICP) w stosunku do analogicznego okresu roku poprzedniego (w %)**



Tablica ze wskaźnikami w bardziej szczegółowym ujęciu dostępna jest w pliku z danymi, dołączonym do niniejszej informacji sygnałnej.

W przypadku cytowania danych Głównego Urzędu Statystycznego prosimy o zamieszczenie informacji: „Źródło danych GUS”, a w przypadku publikowania obliczeń dokonanych na danych opublikowanych przez GUS prosimy o zamieszczenie informacji: „Opracowanie własne na podstawie danych GUS”.

Opracowanie merytoryczne:  
**Departament Handlu i Usług**

**Dyrektor Ewa Adach-Stankiewicz**

Tel: 22 608 31 24

Rozpowszechnianie:

**Wydział Współpracy z Mediami**

Tel. komórkowy: +48 695 255 032

Tel. stacjonarne: +48 22 608 38 04

+48 22 608 30 09

+48 22 449 41 45

**e-mail: [obslugaprasowa@stat.gov.pl](mailto:obslugaprasowa@stat.gov.pl)**



[www.stat.gov.pl](http://www.stat.gov.pl)



[@GUS\\_STAT](https://twitter.com/GUS_STAT)



[@GlownyUrzadStatystyczny](https://www.facebook.com/GlownyUrzadStatystyczny)



[gus\\_stat](https://www.instagram.com/gus_stat)



[glownyurządstatystyczny](https://www.youtube.com/glownyurządstatystyczny)



[glownyurządstatystyczny](https://www.linkedin.com/company/glownyurządstatystyczny)

#### **Powiązane opracowania**

[Komunikaty i obwieszczenia Prezesa GUS](#)

[Informacje sygnałne](#)

[Informacja na temat zmian w zakresie „koszyka inflacyjnego” w 2025 roku](#)

#### **Temat dostępny w bazach danych**

[Dziedzinowa Baza Wiedzy \(DBW\) Ceny](#)

[Bank Danych Makroekonomicznych \(BDM\)](#)

[Bank Danych Lokalnych \(BDL\)](#)

[Wskaźniki cen \(Obszary tematyczne: Ceny. Handel\)](#)

[Ceny \(Obszary tematyczne: Ceny. Handel\)](#)

#### **Ważniejsze pojęcia dostępne w słowniku**

[Wskaźnik cen towarów i usług konsumpcyjnych](#)

[Cena detaliczna](#)