

Wskaźniki cen towarów i usług konsumpcyjnych w kwietniu 2024 r.

15.05.2024 r.

 **2,4%**

wzrost w porównaniu z analogicznym miesiącem poprzedniego roku

Ceny towarów i usług konsumpcyjnych w kwietniu 2024 r. w porównaniu z analogicznym miesiącem ub. roku wzrosły o 2,4% (przy wzroście cen usług – o 6,2% i towarów – o 1,1%).

W stosunku do poprzedniego miesiąca ceny towarów i usług wzrosły o 1,1% (w tym towarów – o 1,1% i usług – o 0,9%).

Tablica 1. Wskaźniki cen towarów i usług konsumpcyjnych w kwietniu 2024 r.

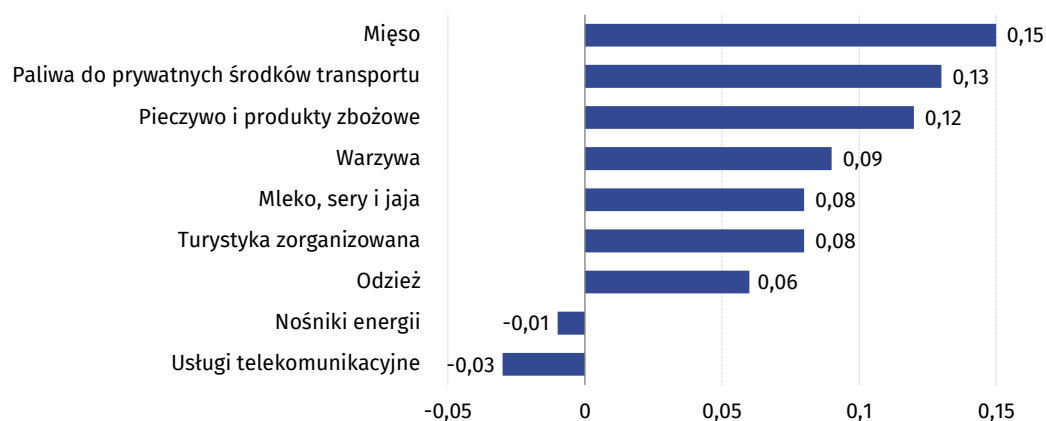
WYSZCZEGÓLNIENIE	04 2024			01-04 2024	WPŁYW ZMIAN 03 2024= =100
	04 2023= =100	12 2023= =100	03 2024= =100	01-04 2023= =100	
OGÓŁEM	102,4	102,0	101,1	102,7	x
Żywność i napoje bezalkoholowe	101,9	102,4	102,1	102,4	0,57
Napoje alkoholowe i wyroby tytoniowe	104,6	101,8	100,4	106,3	0,02
Odzież i obuwie	100,4	100,5	102,6	101,7	0,10
Użytkowanie mieszkania lub domu i nośniki energii	101,4	101,2	100,2	101,3	0,04
Wyposażenie mieszkania i prowadzenie gospodarstwa domowego	102,2	100,4	100,5	103,4	0,02
Zdrowie	103,9	102,7	100,5	104,2	0,03
Transport	98,4	101,2	101,6	96,6	0,15
Łączność	101,7	101,3	99,2	103,3	-0,03
Rekreacja i kultura	104,5	104,5	101,2	104,5	0,08
Edukacja	109,0	101,8	100,2	109,2	0,00
Restauracje i hotele	108,3	103,0	100,7	108,8	0,04
Inne towary i usługi	105,1	102,4	100,7	106,0	0,04

Wpływy zmian cen na wskaźnik cen towarów i usług konsumpcyjnych ogółem

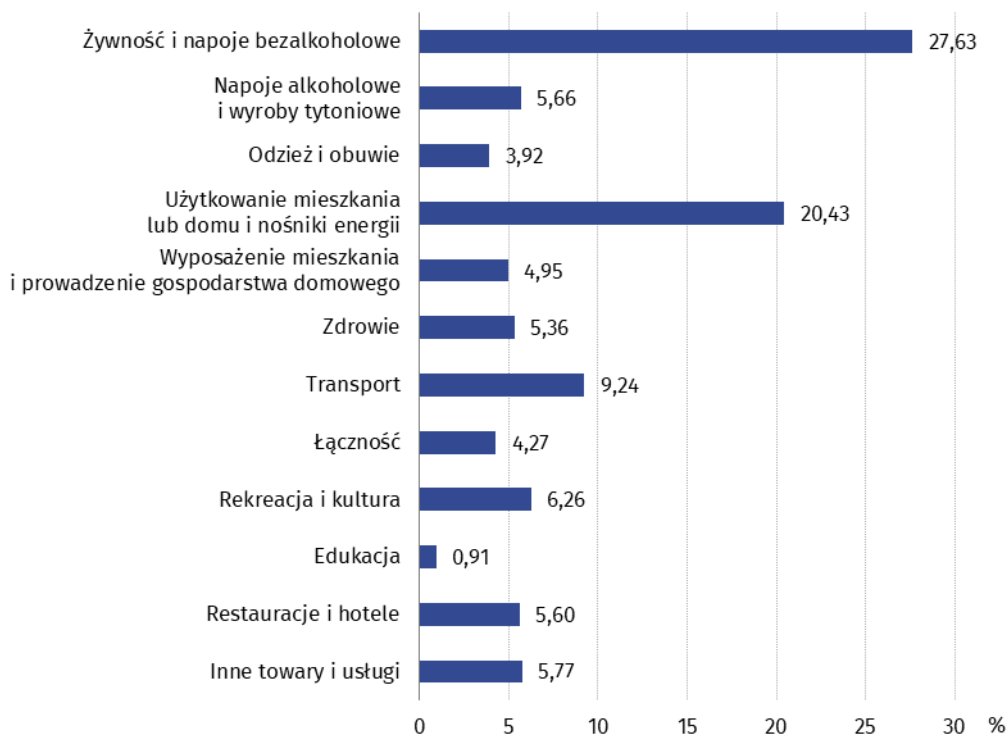
W kwietniu br. w porównaniu z poprzednim miesiącem największy wpływ na wskaźnik cen towarów i usług konsumpcyjnych ogółem miały wyższe ceny w zakresie żywności (o 2,2%), transportu (o 1,6%), odzieży i obuwia (o 2,6%), rekreacji i kultury (o 1,2%) oraz mieszkania (o 0,3%), które podwyższyły wskaźnik odpowiednio o 0,54 p. proc., 0,15 p. proc., 0,10 p. proc., 0,08 p. proc. i 0,07 p. proc. Niższe ceny w zakresie łączności (o 0,8%) obniżyły wskaźnik o 0,03 p. proc.

W porównaniu z miesiącem analogicznym poprzedniego roku wyższe ceny w zakresie restauracji i hoteli (o 8,3%), mieszkania (o 1,5%) oraz żywności (o 1,4%) podniosły ten wskaźnik odpowiednio o 0,45 p. proc., 0,38 p. proc. i 0,37 p. proc. Niższe ceny w zakresie transportu (o 1,6%) obniżyły wskaźnik o 0,15 p. proc.

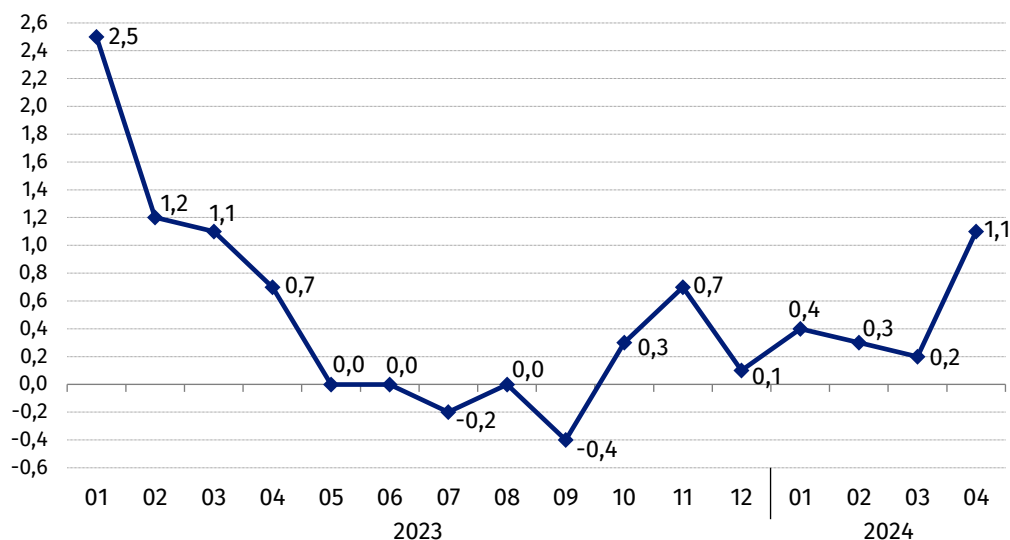
Wykres 1. Wpływ zmian cen wybranych grup towarów i usług konsumpcyjnych w kwietniu 2024 r. (w p. proc. w stosunku do miesiąca poprzedniego)



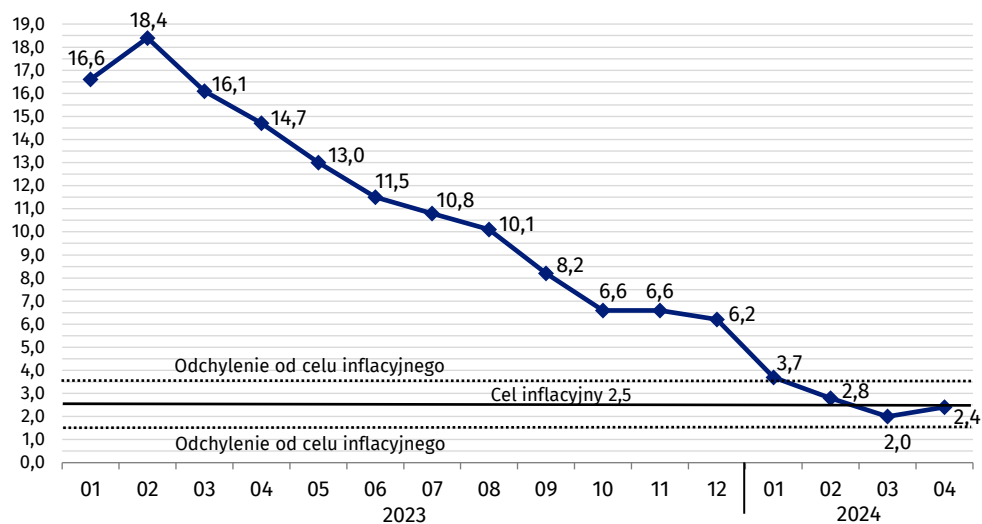
Wykres 2. System wag stosowany w obliczeniach wskaźników cen towarów i usług konsumpcyjnych w 2024 r.



Wykres 3. Zmiany cen towarów i usług konsumpcyjnych w stosunku do okresu poprzedniego (w %)

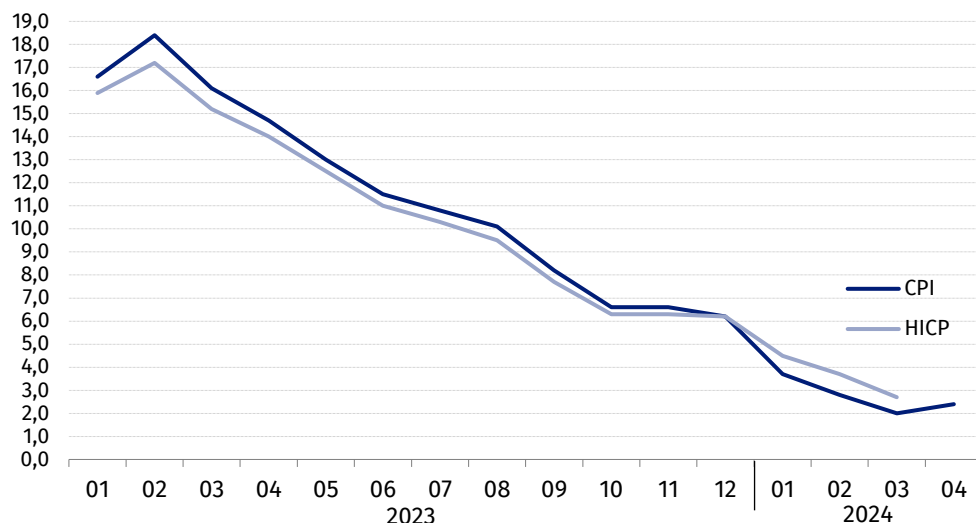


Wykres 4. Zmiany cen towarów i usług konsumpcyjnych w stosunku do analogicznego okresu roku poprzedniego (w %)



W kwietniu 2024 r. wskaźnik cen towarów i usług konsumpcyjnych znajdował się w granicach odchyłeń od celu inflacyjnego określonego przez Radę Polityki Pieniężnej (2,5% +/- 1 p. proc.).

Wykres 5. Zmiany cen według wskaźnika cen towarów i usług konsumpcyjnych (CPI) oraz zharmonizowanego wskaźnika cen konsumpcyjnych (HICP) w stosunku do analogicznego okresu roku poprzedniego (w %)



Tablica 2. Wskaźniki cen towarów i usług konsumpcyjnych w kwietniu 2024 r.

WYSZCZEGÓLNIENIE	04 2024			01-04 2024
	04 2023= =100	12 2023= =100	03 2024= =100	01-04 2023=100
OGÓŁEM	102,4	102,0	101,1	102,7
Towary	101,1	101,5	101,1	101,3
Usługi	106,2	103,3	100,9	106,9
ŻYWNOŚĆ, NAPOJE BEZALKOHOLOWE I ALKOHOLOWE ORAZ WYROBY TYTONIOWE	102,3	102,3	101,8	103,0
ŻYWNOŚĆ I NAPOJE BEZALKOHOLOWE	101,9	102,4	102,1	102,4
Żywność	101,4	102,4	102,2	101,9
w tym:				
Ryż	96,9	100,6	106,2	94,4
Mąka	95,1	100,1	100,0	94,1
Pieczyno	104,6	104,1	102,9	103,2
Makarony i produkty makaronowe	102,7	101,9	102,1	103,5
Mięso	101,7	102,1	102,4	102,2
w tym:				
Mięso wołowe	102,1	101,7	101,8	101,3
Mięso cielęce	104,8	102,0	101,7	104,6
Mięso wieprzowe	100,0	101,0	103,4	102,6
Mięso drobiowe	93,7	104,6	103,3	92,4
Wędliny	105,2	101,9	101,9	105,8
Ryby i owoce morza	101,5	102,1	101,4	101,8
Mleko, sery i jaja	99,5	101,4	102,1	99,0
w tym:				
Mleko	97,4	101,2	102,1	96,4
Jogurt, śmietana, napoje i desery mleczne	102,0	101,8	102,1	101,8
Sery i twarogi	99,9	101,7	102,4	98,6
Jaja	96,0	99,7	101,2	97,4
Oleje i tłuszcze	95,6	102,3	103,2	91,7
Tłuszcze roślinne	89,0	100,6	102,1	86,7
Tłuszcze zwierzęce	101,2	103,7	104,1	95,9
w tym masło	101,9	104,2	104,4	95,8
Owoce	98,0	101,7	101,1	98,0
Warzywa	99,2	104,3	102,8	101,8
Cukier	78,7	87,7	96,4	82,8
Napoje bezalkoholowe	106,1	102,2	101,2	107,5
w tym:				
Kawa	103,3	100,7	101,0	105,3
Herbata	111,2	102,2	100,5	112,9
Kakao i czekolada w proszku	105,1	101,7	99,7	108,1
Wody mineralne lub źródlane	105,4	101,8	101,4	106,2
Soki owocowe i warzywne	111,2	105,4	102,6	111,5

WYSZCZEGÓLNIENIE	04 2024			01-04 2024
	04 2023= =100	12 2023= =100	03 2024= =100	01-04 2023=100
NAPOJE ALKOHOLOWE I WYROBY TYTONIOWE	104,6	101,8	100,4	106,3
Napoje alkoholowe	103,3	101,1	100,4	105,6
Wyroby tytoniowe	108,0	103,8	100,4	108,2
ODZIEŻ I OBUWIE	100,4	100,5	102,6	101,7
w tym:				
Odzież	99,5	99,9	102,2	100,6
Obuwie	102,6	102,9	103,6	104,8
MIESZKANIE	101,5	101,1	100,3	101,7
UŻYTKOWANIE MIESZKANIA LUB DOMU I NOŚNIKI ENERGII	101,4	101,2	100,2	101,3
w tym:				
Opłaty na rzecz właścicieli	105,4	101,9	100,4	105,3
Zaopatrywanie w wodę	109,0	104,5	100,6	109,5
Wywóz śmieci	101,3	100,8	99,9	102,5
Usługi kanalizacyjne	109,8	104,7	100,4	110,0
Nośniki energii	97,8	99,8	99,9	97,3
Energia elektryczna	98,8	101,1	100,0	98,8
Gaz	98,5	99,8	99,9	98,0
Opał	84,8	92,8	98,1	82,5
Energia cieplna	107,5	103,5	101,2	108,8
WYPOSAŻENIE MIESZKANIA I PROWADZENIE GOSPODARSTWA DOMOWEGO	102,2	100,4	100,5	103,4
w tym:				
Meble, artykuły dekoracyjne, sprzęt oświetleniowy	100,8	100,7	100,8	101,3
Urządzenia gospodarstwa domowego	98,5	98,5	99,9	99,4
Środki czyszczące i konserwujące	105,7	101,4	101,0	108,3
Usługi związane z prowadzeniem gospodarstwa domowego	112,4	105,9	100,8	112,2
ZDROWIE	103,9	102,7	100,5	104,2
w tym:				
Wyroby farmaceutyczne	101,2	102,0	100,4	101,6
Urządzenia i sprzęt terapeutyczny	103,4	100,9	100,3	103,9
Usługi lekarskie	109,7	104,8	100,5	109,9
Usługi stomatologiczne	109,2	103,9	100,4	109,9
Usługi szpitalne i sanatoryjne	111,8	106,3	101,5	111,1
TRANSPORT	98,4	101,2	101,6	96,6
w tym:				
Środki transportu	95,6	98,2	99,2	96,5
w tym samochody osobowe	95,4	98,1	99,1	96,4
Paliwa do prywatnych środków transportu	98,8	103,1	102,1	94,9
Olej napędowy	100,8	102,7	100,7	92,1
Benzyna	98,5	104,2	103,3	96,8
Gaz ciekły i pozostałe paliwa do prywatnych środków transportu	92,4	96,2	99,6	93,0
Usługi transportowe	88,4	89,7	105,9	97,5

WYSZCZEGÓLNIENIE	04 2024			01-04 2024
	04 2023= =100	12 2023= =100	03 2024= =100	01-04 2023=100
ŁĄCZNOŚĆ	101,7	101,3	99,2	103,3
w tym:				
Sprzęt telekomunikacyjny	90,6	98,2	98,7	91,2
Usługi telekomunikacyjne	102,1	101,4	99,3	103,7
REKREACJA I KULTURA	104,5	104,5	101,2	104,5
w tym:				
Sprzęt audiowizualny, fotograficzny i informatyczny	92,7	96,6	99,9	93,6
Usługi związane z rekreacją i kulturą	100,4	102,9	100,2	101,0
w tym:				
Usługi związane z rekreacją i sportem	107,9	103,4	100,3	108,2
Usługi związane z kulturą	96,9	102,6	100,2	97,7
w tym opłaty radiowo-telewizyjne	93,3	102,1	100,0	94,4
Książki	104,5	94,9	100,2	102,1
Gazety i czasopisma	103,6	105,1	102,3	102,5
Artykuły piśmienne, malarskie, kreślarskie	103,8	100,9	100,2	104,1
Turystyka zorganizowana	114,2	114,8	105,0	111,7
Turystyka zorganizowana w kraju	103,3	98,4	100,8	105,4
Turystyka zorganizowana za granicą	119,8	123,9	107,1	114,9
EDUKACJA	109,0	101,8	100,2	109,2
RESTAURACJE I HOTELE	108,3	103,0	100,7	108,8
INNE TOWARY I USŁUGI	105,1	102,4	100,7	106,0
w tym:				
Higiena osobista	104,3	102,4	100,1	106,3
w tym:				
Usługi fryzjerskie, kosmetyczne i pielęgnacyjne	108,7	104,7	100,5	108,9
Artykuły do higieny osobistej i kosmetyki	103,3	102,0	100,0	105,8
Opieka społeczna	111,2	105,5	100,4	111,4
Ubezpieczenia	108,9	102,9	103,0	106,8
Usługi finansowe świadczone przez banki i inne instytucje	113,1	105,5	104,8	109,8

W przypadku cytowania danych Głównego Urzędu Statystycznego prosimy o zamieszczenie informacji: „Źródło danych GUS”, a w przypadku publikowania obliczeń dokonanych na danych opublikowanych przez GUS prosimy o zamieszczenie informacji: „Opracowanie własne na podstawie danych GUS”.

Opracowanie merytoryczne:
Departament Handlu i Usług

Dyrektor Ewa Adach-Stankiewicz

Tel: 22 608 31 24

Rozpowszechnianie:
Wydział Współpracy z Mediami

Tel. komórkowy: +48 695 255 032

Tel. stacjonarne: +48 22 608 38 04,
+48 22 449 41 45,
+48 22 608 30 09

e-mail: obslugaprasowa@stat.gov.pl



www.stat.gov.pl



[@GUS_STAT](#)



[@GlownyUrzadStatystyczny](#)



[gus_stat](#)



[glownyurządstatystycznygus](#)



[glownyurządstatystyczny](#)

Powiązane opracowania

[Komunikaty i obwieszczenia Prezesa GUS](#)

[Informacje sygnałne](#)

Temat dostępny w bazach danych

[Dziedzinowa Baza Wiedzy \(DBW\) Ceny](#)

[Bank Danych Makroekonomicznych \(BDM\)](#)

[Bank Danych Lokalnych \(BDL\)](#)

[Wskaźniki cen \(Obszary tematyczne: Ceny. Handel\)](#)

[Ceny \(Obszary tematyczne: Ceny. Handel\)](#)

Ważniejsze pojęcia dostępne w słowniku

[Wskaźnik cen towarów i usług konsumpcyjnych](#)

[Cena detaliczna](#)