

Wskaźniki cen towarów i usług konsumpcyjnych w lutym 2022 r.

15.03.2022 r.

 **8,5%**

wzrost w porównaniu z analogicznym miesiącem poprzedniego roku

Ceny towarów i usług konsumpcyjnych w lutym 2022 r. w porównaniu z analogicznym miesiącem ub. roku wzrosły o 8,5% (przy wzroście cen usług o – 9,1% i towarów – o 8,3%).

W stosunku do poprzedniego miesiąca ceny towarów i usług obniżyły się o 0,3% (w tym towarów – o 0,9% przy wzroście cen usług – o 1,5%).

Tablica 1. Wskaźniki cen towarów i usług konsumpcyjnych w styczniu i lutym 2022 r.

WYSZCZEGÓLNIENIE	01 2022 ¹		02 2022			01-02 2022
	01 2021= =100	12 2021= =100	02 2021= =100	12 2021= =100	01 2022= =100	01-02 2021=100
OGÓŁEM	109,4	101,9	108,5	101,6	99,7	109,0
Żywność i napoje bezalkoholowe	109,3	102,6	107,6	101,6	99,0	108,4
Napoje alkoholowe i wyroby tytoniowe	103,7	101,7	104,6	102,9	101,2	104,2
Odzież i obuwie	104,2	97,1	103,5	96,1	98,9	103,9
Użytkowanie mieszkania lub domu i nośniki energii	114,9	105,6	114,3	105,2	99,6	114,6
Wyposażenie mieszkania i prowadzenie gospodarstwa domowego	106,7	101,3	107,3	102,2	100,8	107,0
Zdrowie	103,7	100,4	104,6	101,7	101,2	104,2
Transport	117,2	97,2	109,9	92,8	95,4	113,5
Łączność	104,0	100,0	105,4	101,4	101,4	104,7
Rekreacja i kultura	107,1	101,1	108,6	103,8	102,7	107,9
Edukacja	105,2	101,2	105,6	101,8	100,7	105,4
Restauracje i hotele	110,3	102,3	111,5	103,8	101,5	110,9
Inne towary i usługi	105,7	102,1	105,3	102,2	100,1	105,5

¹ Dane ostateczne obliczone po dokonaniu corocznej zmiany systemu wag, który stanowi struktura wydatków gospodarstw domowych (bez spożycia naturalnego) z roku poprzedzającego rok badany.

Coroczna zmiana systemu wag

Główny Urząd Statystyczny, podobnie jak w latach ubiegłych, w lutym br. dokonał aktualizacji systemu wag stosowanego w obliczeniach wskaźnika cen towarów i usług konsumpcyjnych. Zgodnie z dotychczasowymi zasadami system wag oparty jest na strukturze wydatków gospodarstw domowych na zakup towarów i usług konsumpcyjnych z roku poprzedzającego rok badania, uzyskanej z badania budżetów gospodarstw domowych. Zastosowanie systemu wag opartego na wydatkach z 2021 r., tj. uwzględniającego zmiany w strukturze konsumpcji wywołane pandemią COVID-19, jest zgodne z aktualnymi wytycznymi Eurostatu.

Wzrósł m. in. udział wydatków w zakresie transportu, zdrowia, rekreacji i kultury oraz odzieży i obuwia. Obniżył się natomiast m. in. udział wydatków w zakresie żywności i napojów bezalkoholowych, napojów alkoholowych i wyrobów tytoniowych, a także wyposażenia mieszkania i prowadzenia gospodarstwa domowego. W związku z tym wpływ zmian cen w poszczególnych grupach na wskaźnik cen towarów i usług konsumpcyjnych ogółem różni się od publikowanego przy wstępnych danych za styczeń br. Według ostatecznych danych w styczniu br. w stosunku do stycznia ub. roku ceny towarów i usług konsumpcyjnych wzrosły o 9,4%, wobec wstępnie szacowanego wzrostu o 9,2%. Według ostatecznych danych wskaźnik cen towarów i usług konsumpcyjnych za styczeń br. w stosunku do poprzedniego miesiąca nie uległ zmianie (wzrost cen o 1,9%).

W styczniu 2022 r. w stosunku do stycznia 2021 r. ceny towarów i usług konsumpcyjnych wzrosły o 9,4% wobec wstępnie szacowanego wzrostu (o 9,2%)

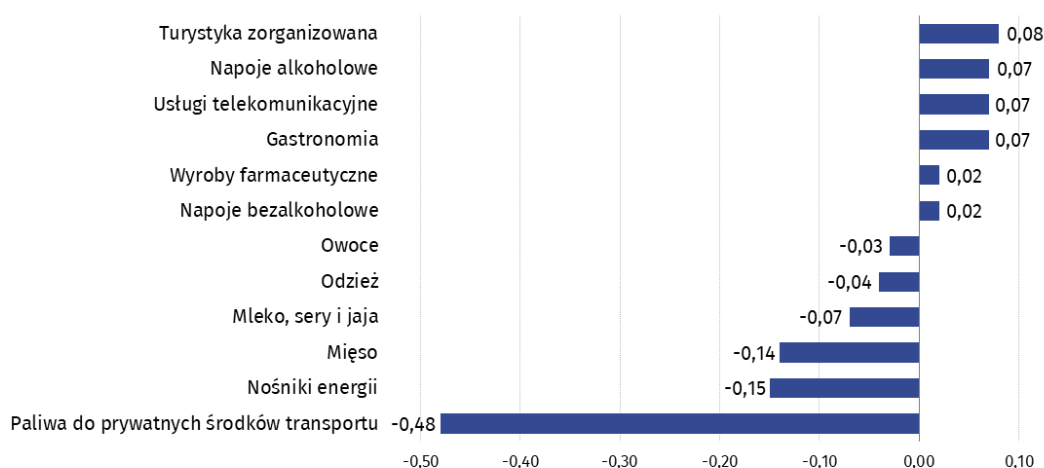
Tablica 2. System wag stosowany w obliczeniach wskaźników cen towarów i usług konsumpcyjnych w latach 2018-2022

WYSZCZEGÓLNIENIE	2018	2019	2020	2021	2022
Żywność i napoje bezalkoholowe	24,36	24,89	25,24	27,77	26,59
Napoje alkoholowe i wyroby tytoniowe	6,19	6,37	6,25	6,91	6,32
Odzież i obuwie	5,37	4,94	4,94	4,21	4,47
Użytkowanie mieszkania lub domu i nośniki energii	20,35	19,17	18,44	19,14	19,33
Wyposażenie mieszkania i prowadzenie gospodarstwa domowego	5,25	5,70	5,80	5,83	5,71
Zdrowie	5,69	5,12	5,29	5,39	5,69
Transport	8,74	10,34	9,89	8,88	9,54
Łączność	4,87	4,18	4,54	5,00	4,90
Rekreacja i kultura	6,92	6,44	6,62	5,78	6,07
Edukacja	1,00	1,07	1,15	1,02	1,16
Restauracje i hotele	5,71	6,20	6,12	4,56	4,77
Inne towary i usługi	5,55	5,58	5,72	5,51	5,45

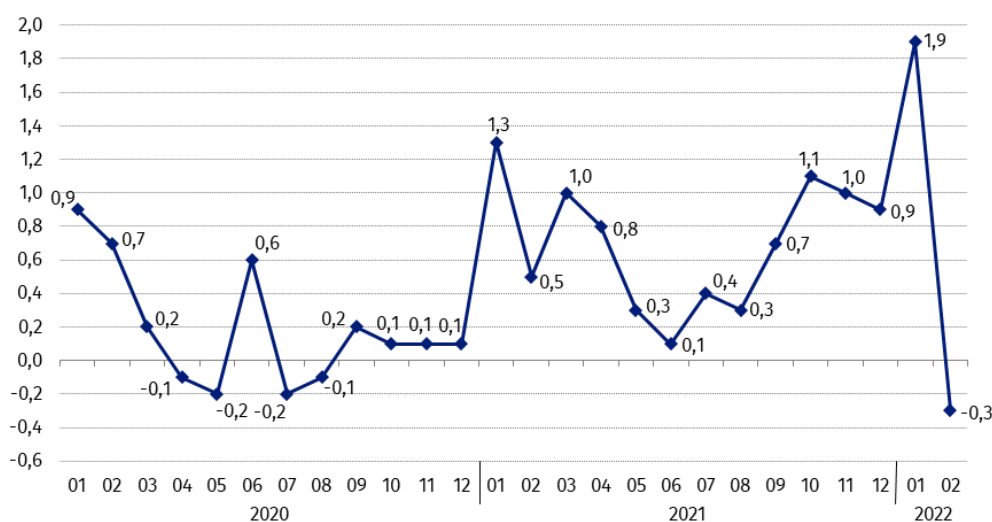
Wpływy zmian cen na wskaźnik cen towarów i usług konsumpcyjnych ogółem

W lutym br. w porównaniu z poprzednim miesiącem największy wpływ na wskaźnik cen towarów i usług konsumpcyjnych ogółem miały wyższe ceny w zakresie rekreacji i kultury (o 2,7%), napojów alkoholowych i wyrobów tytoniowych (o 1,2%), zdrowia (o 1,2%), łączności (o 1,4%) oraz restauracji i hoteli (o 1,5%), które podwyższyły wskaźnik odpowiednio o 0,16 p. proc., 0,08 p. proc. i po 0,07 p. proc. Niższe ceny w zakresie transportu (o 4,6%) oraz żywności (o 1,1%) obniżyły ten wskaźnik odpowiednio o 0,44 p. proc. i 0,28 p. proc. W porównaniu z miesiącem analogicznym poprzedniego roku wyższe ceny w zakresie mieszkania (o 12,7%), żywności (o 7,8%) oraz transportu (o 9,9%) podniosły ten wskaźnik odpowiednio o 3,19 p. proc., 1,91 p. proc. i 0,89 p. proc.

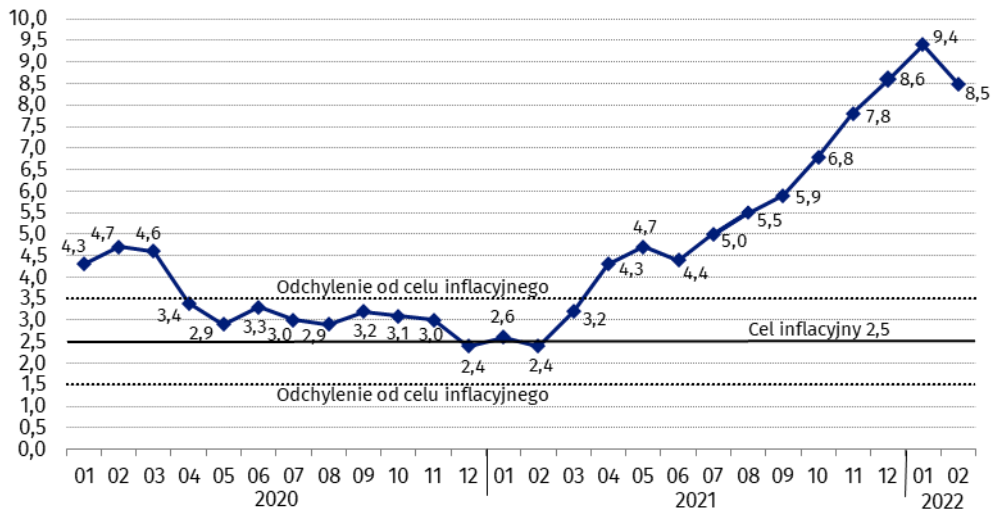
Wykres 1. Wpływ zmian cen wybranych grup towarów i usług konsumpcyjnych w lutym 2022 r. (w p. proc. w stosunku do miesiąca poprzedniego)



Wykres 2. Zmiany cen towarów i usług konsumpcyjnych w stosunku do okresu poprzedniego (w %)

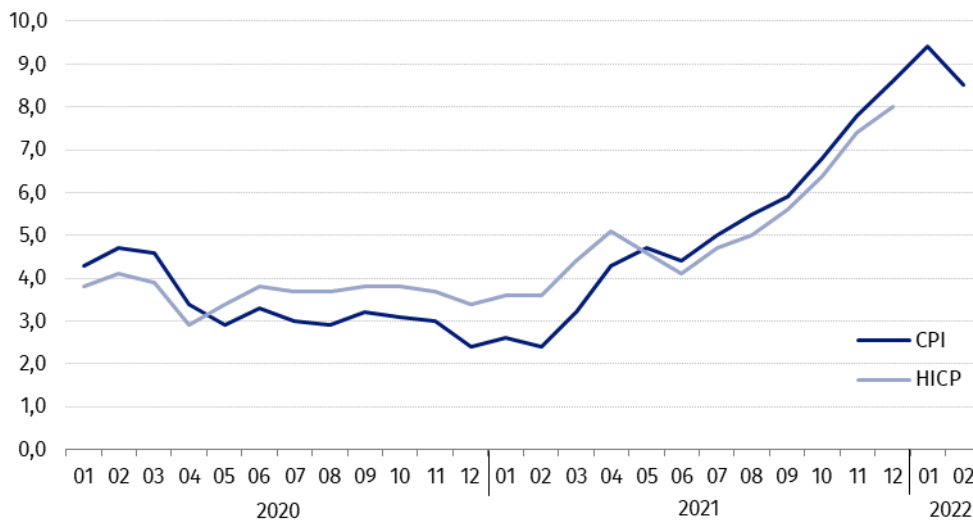


Wykres 3. Zmiany cen towarów i usług konsumpcyjnych w stosunku do analogicznego okresu roku poprzedniego (w %)



W lutym 2022 r. wskaźnik cen towarów i usług konsumpcyjnych znalazł się powyżej górnej granicy odchyień od celu inflacyjnego określonego przez Radę Polityki Pieniężnej (2,5% +/- 1 p. proc.)

Wykres 4. Zmiany cen według wskaźnika cen towarów i usług konsumpcyjnych (CPI) oraz zharmonizowanego wskaźnika cen konsumpcyjnych (HICP) w stosunku do analogicznego okresu roku poprzedniego (w %)



Tablica 3. Wskaźniki cen towarów i usług konsumpcyjnych w styczniu i lutym 2022 r.

WYSZCZEGÓLNIENIE	01 2022		02 2022			01-02 2022
	01 2021= =100	12 2021= =100	02 2021= =100	12 2021= =100	01 2022= =100	01-02 2021=100
OGÓŁEM	109,4	101,9	108,5	101,6	99,7	109,0
Towary	109,8	101,9	108,3	101,0	99,1	109,1
Usługi	108,3	101,8	109,1	103,3	101,5	108,7
ŻYWNOSĆ, NAPOJE BEZALKOHOLOWE I ALKOHOLOWE ORAZ WYROBY TYTONIOWE	108,2	102,4	107,0	101,9	99,4	107,6
ŻYWNOSĆ I NAPOJE BEZALKOHOLOWE	109,3	102,6	107,6	101,6	99,0	108,4
Żywność	109,6	102,7	107,8	101,5	98,9	108,7
w tym:						
Ryż	109,0	102,5	107,0	99,9	97,4	108,0
Mąka	118,3	106,3	117,2	106,5	100,2	117,7
Pieczycwo	116,9	103,2	117,0	104,5	101,3	116,9
Makarony i produkty makaronowe	106,8	100,6	104,4	98,9	98,3	105,6
Mięso	107,5	101,6	105,3	99,3	97,7	106,4
w tym:						
Mięso wołowe	121,3	102,8	119,5	102,2	99,4	120,4
Mięso cielęce	109,7	102,2	108,5	101,8	99,6	109,1
Mięso wieprzowe	103,0	101,3	98,7	95,0	93,9	100,9
Mięso drobiowe	126,4	105,2	122,4	104,5	99,3	124,3
Wędliny	102,9	100,4	101,7	98,9	98,4	102,3
Ryby i owoce morza	111,4	102,0	110,2	101,2	99,2	110,8
Mleko, sery i jaja	111,2	103,0	108,8	100,9	98,0	110,0
w tym:						
Mleko	110,4	102,7	107,9	100,6	97,9	109,2
Jogurt, śmietana, napoje i desery mleczne	109,8	102,6	106,9	100,5	97,9	108,3
Sery i twarogi	112,4	104,2	110,9	102,6	98,5	111,7
Jaja	111,5	100,5	107,6	96,9	96,4	109,6
Oleje i tłuszcze	124,4	102,9	123,3	101,8	98,9	123,9
Tłuszcze roślinne	128,0	103,7	127,8	103,9	100,2	127,9
Tłuszcze zwierzęce	121,9	102,4	120,3	100,3	98,0	121,1
w tym masło	122,6	102,4	120,8	100,3	97,9	121,7
Owoce	107,7	106,6	104,0	104,9	98,4	105,8
Warzywa	110,8	104,4	109,5	104,6	100,2	110,1
Cukier	121,6	101,4	122,1	101,7	100,3	121,8
Napoje bezalkoholowe	106,2	101,2	105,3	102,2	101,0	105,7
w tym:						
Kawa	103,5	101,8	107,3	105,6	103,8	105,4
Herbata	102,3	101,0	104,3	102,8	101,8	103,3
Kakao i czekolada w proszku	103,1	100,9	104,5	102,9	102,0	103,8
Wody mineralne lub źródlane	107,2	100,9	104,2	100,7	99,7	105,7
Soki owocowe i warzywne	103,4	100,8	101,8	99,2	98,4	102,6

WYSZCZEGÓLNIENIE	01 2022		02 2022			01-02 2022
	01 2021= =100	12 2021= =100	02 2021= =100	12 2021= =100	01 2022= =100	01-02 2021=100
NAPOJE ALKOHOLOWE I WYROBY TYTONIOWE	103,7	101,7	104,6	102,9	101,2	104,2
Napoje alkoholowe	104,7	102,1	105,7	103,6	101,5	105,2
Wyroby tytoniowe	101,0	100,4	101,5	101,0	100,6	101,2
ODZIEŻ I OBUWIE	104,2	97,1	103,5	96,1	98,9	103,9
w tym:						
Odzież	104,0	97,1	103,0	95,9	98,8	103,5
Obuwie	104,2	96,9	104,8	96,2	99,3	104,5
MIESZKANIE	113,0	104,6	112,7	104,5	99,9	112,9
UŻYTKOWANIE MIESZKANIA LUB DOMU I NOŚNIKI ENERGII	114,9	105,6	114,3	105,2	99,6	114,6
w tym:						
Opłaty na rzecz właścicieli	107,5	101,9	108,1	102,9	101,0	107,8
Zaopatrywanie w wodę	104,3	100,5	104,1	100,7	100,2	104,2
Wywóz śmieci	112,8	104,0	111,3	104,4	100,4	112,0
Usługi kanalizacyjne	107,1	101,7	107,8	102,8	101,2	107,4
Nośniki energii	120,0	108,0	118,8	106,8	98,8	119,4
Energia elektryczna	103,2	104,4	105,0	105,0	100,6	104,1
Gaz	151,3	126,3	139,9	118,2	93,6	145,5
Opał	141,6	101,5	141,2	101,4	99,9	141,4
Energia ciepła	107,3	102,9	108,1	103,8	100,9	107,7
WYPOSAŻENIE MIESZKANIA I PROWADZENIE GOSPODARSTWA DOMOWEGO	106,7	101,3	107,3	102,2	100,8	107,0
w tym:						
Meble, artykuły dekoracyjne, sprzęt oświetleniowy	111,9	101,3	111,9	102,3	101,0	111,9
Urządzenia gospodarstwa domowego	102,7	101,3	103,1	101,7	100,4	102,9
Środki czyszczące i konserwujące	103,7	101,7	103,8	102,0	100,3	103,8
Usługi związane z prowadzeniem gospodarstwa domowego	112,7	104,0	113,6	105,4	101,3	113,1
ZDROWIE	103,7	100,4	104,6	101,7	101,2	104,2
w tym:						
Wyroby farmaceutyczne	100,3	98,8	100,6	99,2	100,5	100,5
Urządzenia i sprzęt terapeutyczny	104,6	100,7	105,0	101,4	100,7	104,8
Usługi lekarskie	109,5	103,2	111,1	105,2	102,0	110,3
Usługi stomatologiczne	110,5	103,3	111,5	105,7	102,3	111,0
Usługi szpitalne i sanatoryjne	107,9	104,0	112,6	108,6	104,4	110,2
TRANSPORT	117,2	97,2	109,9	92,8	95,4	113,5
w tym:						
Środki transportu	106,1	100,7	107,1	101,8	101,1	106,6
w tym samochody osobowe	105,9	100,7	106,8	101,7	101,0	106,4
Paliwa do prywatnych środków transportu	123,8	95,6	111,1	87,9	91,9	117,4
Olej napędowy	123,2	96,3	111,6	89,0	92,4	117,3
Benzyna	121,5	95,7	110,2	88,5	92,5	115,8
Gaz ciekły i pozostałe paliwa do prywatnych środków transportu	143,0	92,8	115,9	80,9	87,2	128,9
Usługi transportowe	106,6	93,5	104,0	94,8	101,3	105,3

WYSZCZEGÓLNIENIE	01 2022		02 2022			01-02 2022
	01 2021= =100	12 2021= =100	02 2021= =100	12 2021= =100	01 2022= =100	01-02 2021=100
ŁĄCZNOŚĆ	104,0	100,0	105,4	101,4	101,4	104,7
w tym:						
Sprzęt telekomunikacyjny	93,4	97,4	94,2	98,0	100,6	93,8
Usługi telekomunikacyjne	104,5	100,1	105,9	101,5	101,5	105,2
REKREACJA I KULTURA	107,1	101,1	108,6	103,8	102,7	107,9
w tym:						
Sprzęt audiowizualny, fotograficzny i informatyczny	100,2	100,3	99,9	100,5	100,1	100,1
Usługi związane z rekreacją i kulturą	105,8	101,6	107,4	103,3	101,8	106,6
w tym:						
Usługi związane z rekreacją i sportem	111,3	103,8	112,2	105,1	101,2	111,7
Usługi związane z kulturą	103,6	100,6	105,5	102,6	102,0	104,6
w tym opłaty radiowo-telewizyjne	98,1	100,2	100,2	102,3	102,1	99,1
Książki	103,8	99,5	100,2	98,3	98,8	102,0
Gazety i czasopisma	100,4	96,1	103,1	99,2	103,2	101,8
Artykuły piśmienne, malarskie, kreślarskie	107,4	101,5	109,3	103,5	102,0	108,4
Turystyka zorganizowana	114,4	102,3	117,4	110,4	107,9	115,9
Turystyka zorganizowana w kraju	110,8	102,3	112,5	104,6	102,2	111,7
Turystyka zorganizowana za granicą	117,7	102,3	121,7	115,7	113,0	119,8
EDUKACJA	105,2	101,2	105,6	101,8	100,7	105,4
RESTAURACJE I HOTELE	110,3	102,3	111,5	103,8	101,5	110,9
INNE TOWARY I USŁUGI	105,7	102,1	105,3	102,2	100,1	105,5
w tym:						
Higiena osobista	104,7	102,6	105,2	103,0	100,4	105,0
w tym:						
Usługi fryzjerskie, kosmetyczne i pielęgnacyjne	110,7	104,0	112,4	106,0	102,0	111,6
Artykuły do higieny osobistej i kosmetyki	103,2	102,4	103,5	102,5	100,1	103,4
Opieka społeczna	109,2	104,4	110,6	106,1	101,7	109,9
Ubezpieczenia	111,8	102,3	106,4	100,9	98,6	109,0
Usługi finansowe świadczone przez banki i inne instytucje	100,6	100,3	99,4	100,4	100,2	100,0

Zalecenia na czas kryzysu związanego z pandemią COVID-19 rekomendowane przez Eurostat dotyczące wskaźników cen konsumpcyjnych oraz systemu wag prezentowane są pod linkiem <https://stat.gov.pl/obszary-tematyczne/ceny-handel/wskazniki-cen/wytyczne-dotyczace-opracowania-hicp-w-kontekscie-kryzysu-zwiazanego-z-covid-19,19,1.html>

W przypadku cytowania danych Głównego Urzędu Statystycznego prosimy o zamieszczenie informacji: „Źródło danych GUS”, a w przypadku publikowania obliczeń dokonanych na danych opublikowanych przez GUS prosimy o zamieszczenie informacji: „Opracowanie własne na podstawie danych GUS”.

Opracowanie merytoryczne:
Departament Handlu i Usług

Dyrektor Ewa Adach-Stankiewicz

Tel: 22 608 31 24

Wydział Współpracy z Mediami

Tel: 22 608 38 04

e-mail: obslugaprasowa@stat.gov.pl

Rzeczniczka prasowa:

Rzecznik Prasowy Prezesa GUS

Karolina Banaszek

Tel: 695 255 011



www.stat.gov.pl



[@GUS_STAT](https://twitter.com/GUS_STAT)



[@GlownyUrzadStatystyczny](https://www.facebook.com/GlownyUrzadStatystyczny)



[gus_stat](https://www.instagram.com/gus_stat)



[glownyurządstatystyczny](https://www.youtube.com/glownyurządstatystyczny)



[glownyurządstatystyczny](https://www.linkedin.com/company/glownyurządstatystyczny)

Powiązane opracowania

[Komunikaty i obwieszczenia Prezesa GUS](#)

[Informacje sygnałne](#)

Temat dostępny w bazach danych

[Dziedzinowa Baza Wiedzy \(DBW\) Ceny](#)

[Bank Danych Makroekonomicznych \(BDM\)](#)

[Bank Danych Lokalnych \(BDL\)](#)

[Wskaźniki cen \(Obszary tematyczne: Ceny. Handel\)](#)

[Ceny \(Obszary tematyczne: Ceny. Handel\)](#)

Ważniejsze pojęcia dostępne w słowniku

[Wskaźnik cen towarów i usług konsumpcyjnych](#)

[Cena detaliczna](#)