

Wskaźniki cen towarów i usług konsumpcyjnych w grudniu 2021 r.

14.01.2022 r.



wzrost w porównaniu z analogicznym miesiącem poprzedniego roku

Ceny towarów i usług konsumpcyjnych w grudniu 2021 r. w porównaniu z analogicznym miesiącem ub. roku wzrosły o 8,6% (przy wzroście cen towarów – o 9,0% i usług – o 7,6%).

W stosunku do poprzedniego miesiąca ceny towarów i usług wzrosły o 0,9% (w tym towarów – o 1,0% i usług – o 0,7%).

Wzrost cen towarów i usług konsumpcyjnych w 2021 r. w stosunku do roku poprzedniego wyniósł 5,1%.

Tablica 1. Wskaźniki cen towarów i usług konsumpcyjnych w grudniu 2021 r.

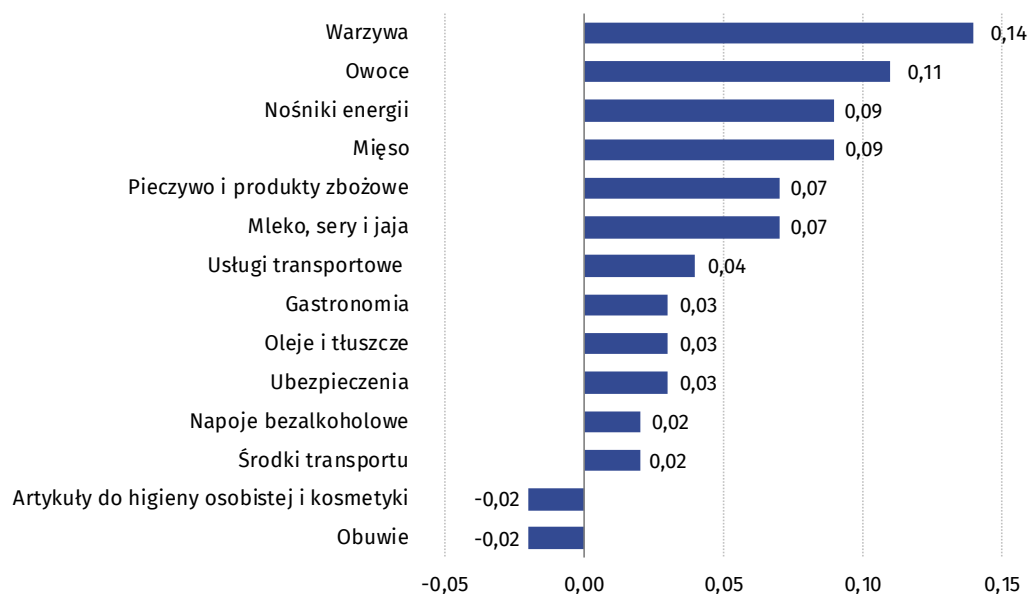
WYSZCZEGÓLNIENIE	12 2021		4 kw. 2021		01-12 2021	WPŁYW ZMIAN 11 2021= =100
	12 2020= =100	11 2021= =100	4 kw. 2020=100	3 kw. 2021=100	01-12 2020= =100	
OGÓŁEM	108,6	100,9	107,7	102,6	105,1	x
Żywność i napoje bezalkoholowe	108,6	102,1	106,7	102,1	103,2	0,57
Napoje alkoholowe i wyroby tytoniowe	102,5	100,2	102,2	100,3	102,1	0,01
Odzież i obuwie	102,9	99,5	101,8	104,8	99,8	-0,02
Użytkowanie mieszkania lub domu i nośniki energii	111,2	100,7	110,3	104,2	107,4	0,13
Wyposażenie mieszkania i prowadzenie gospodarstwa domowego	105,7	100,3	105,5	102,3	103,4	0,02
Zdrowie	103,4	100,3	103,2	100,7	103,3	0,02
Transport	122,7	100,8	122,9	105,1	114,4	0,09
Łączność	105,4	100,0	105,4	101,3	105,5	0,00
Rekreacja i kultura	106,2	100,8	105,6	100,8	105,1	0,05
Edukacja	104,4	100,0	104,5	102,7	105,0	0,00
Restauracje i hotele	108,4	100,8	107,8	102,2	106,1	0,04
Inne towary i usługi	103,4	100,5	102,8	101,5	102,2	0,02

Wpływ zmian cen na wskaźnik cen towarów i usług konsumpcyjnych ogółem

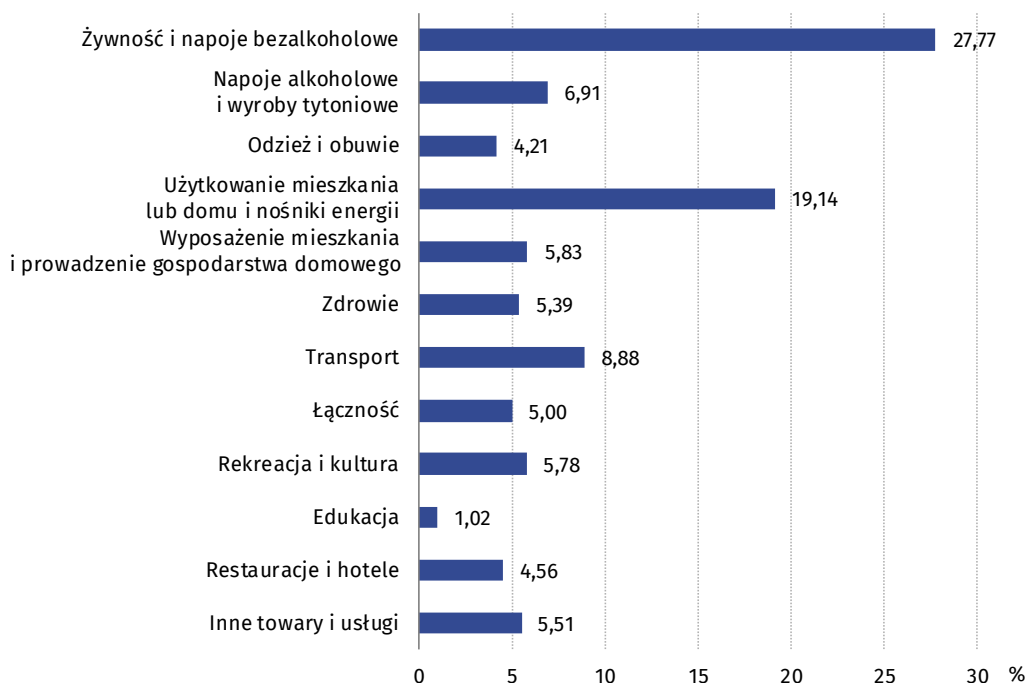
W grudniu br. w porównaniu z poprzednim miesiącem największy wpływ na wskaźnik cen towarów i usług konsumpcyjnych ogółem miały wyższe ceny w zakresie żywności (o 2,3%), mieszkania (o 0,6%) oraz transportu (o 0,8%), które podwyższyły ten wskaźnik odpowiednio o 0,55 p. proc., 0,14 p. proc. i 0,09 p. proc. Niższe ceny w zakresie odzieży i obuwia (o 0,5%) obniżyły ten wskaźnik o 0,02 p. proc.

W porównaniu z miesiącem analogicznym poprzedniego roku wyższe ceny w zakresie mieszkania (o 10,0%), żywności (o 8,7%) oraz transportu (o 22,7%) podniosły ten wskaźnik odpowiednio o 2,50 p. proc., 2,14 p. proc. i 2,04 p. proc.

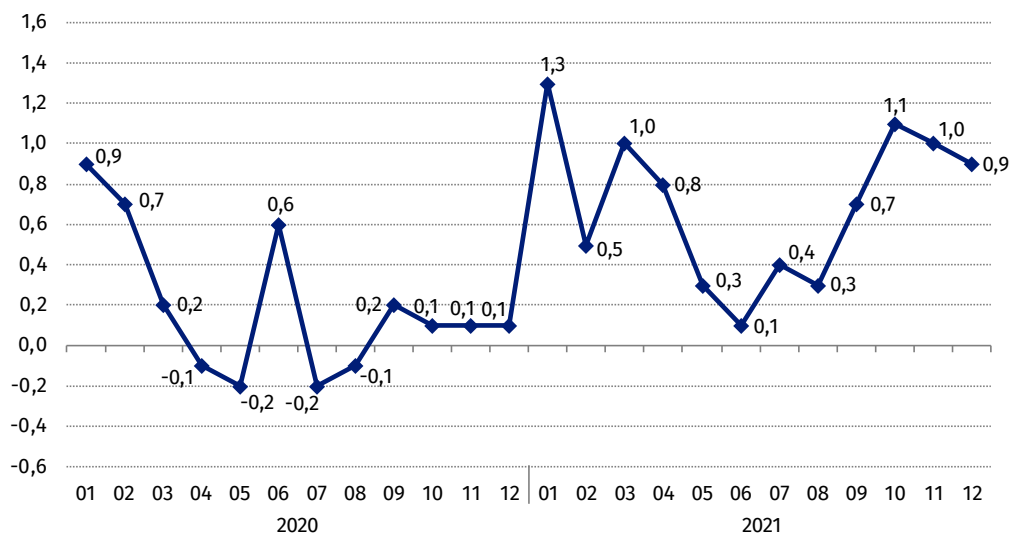
Wykres 1. Wpływ zmian cen wybranych grup towarów i usług konsumpcyjnych w grudniu 2021 r. (zmiana w p. proc. do okresu poprzedniego)



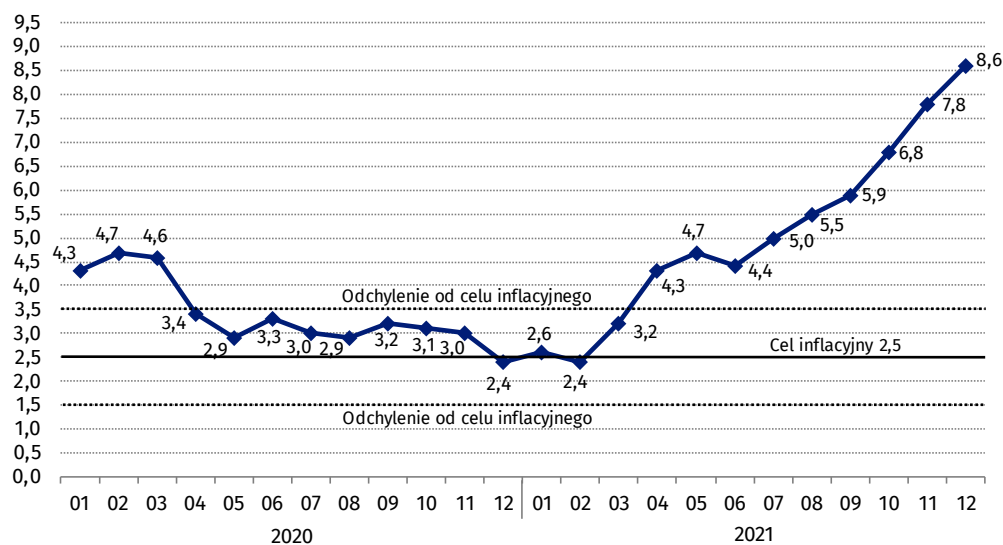
Wykres 2. System wag stosowany w obliczeniach wskaźników cen towarów i usług konsumpcyjnych w 2021 r.



Wykres 3. Zmiany cen towarów i usług konsumpcyjnych w stosunku do okresu poprzedniego (w %)

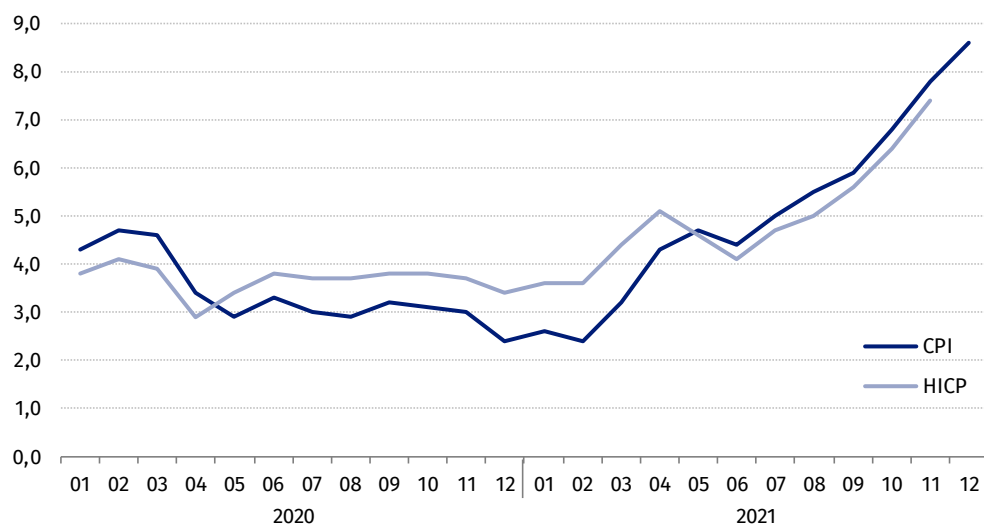


Wykres 4. Zmiany cen towarów i usług konsumpcyjnych w stosunku do analogicznego okresu roku poprzedniego (w %)



W grudniu 2021 r. wskaźnik cen towarów i usług konsumpcyjnych znalazł się powyżej górnej granicy odchyień od celu inflacyjnego określonego przez Radę Polityki Pieniężnej (2,5% +/- 1 p. proc.)

Wykres 5. Zmiany cen według wskaźnika cen towarów i usług konsumpcyjnych (CPI) oraz zharmonizowanego wskaźnika cen konsumpcyjnych (HICP) w stosunku do analogicznego okresu roku poprzedniego (w %)



Tablica 2. Wskaźniki cen towarów i usług konsumpcyjnych w grudniu 2021 r.

WYSZCZEGÓLNIENIE	12 2021		4 kw. 2021		01-12 2021
	12 2020= =100	11 2021= =100	4 kw. 2020=100	3 kw. 2021=100	01-12 2020= =100
OGÓŁEM	108,6	100,9	107,7	102,6	105,1
Towary	109,0	101,0	108,0	102,9	104,6
Usługi	107,6	100,7	107,0	101,5	106,8
ŻYWNOŚĆ, NAPOJE BEZALKOHOLOWE I ALKOHOLOWE ORAZ WYROBY TYTONIOWE	107,4	101,8	105,8	101,7	102,9
ŻYWNOŚĆ I NAPOJE BEZALKOHOLOWE	108,6	102,1	106,7	102,1	103,2
Żywność	108,7	102,3	106,6	102,2	102,8
w tym:					
Ryż	107,0	100,5	106,6	102,6	105,5
Mąka	111,3	102,4	108,3	105,1	104,7
Pieczywo	114,3	102,3	112,0	105,7	107,6
Makarony i produkty makaronowe	105,9	101,7	104,5	102,4	102,6
Mięso	107,7	101,5	105,6	99,5	102,0
w tym:					
Mięso wołowe	119,0	105,1	114,1	108,0	106,1
Mięso cielęce	107,5	101,7	106,0	102,7	103,3
Mięso wieprzowe	102,7	101,5	99,6	98,1	94,6
Mięso drobiowe	130,1	103,5	124,2	97,1	114,4
Wędliny	102,5	100,5	101,8	100,2	100,6
Ryby i owoce morza	109,7	103,1	107,0	103,2	104,5
Mleko, sery i jaja	108,4	102,0	106,6	103,6	103,5
w tym:					
Mleko	108,0	101,9	106,3	103,3	103,9
Jogurt, śmietana, napoje i desery mleczne	107,2	101,5	105,7	102,7	103,0
Sery i twarogi	108,6	102,9	106,2	103,7	103,6
Jaja	111,5	101,0	110,5	106,0	104,1
Oleje i tłuszcze	121,1	103,0	115,8	110,7	104,8
Tłuszcze roślinne	124,5	101,3	120,6	111,2	107,9
Tłuszcze zwierzęce	118,6	104,2	112,3	110,3	102,5
w tym masło	119,3	104,5	112,6	110,8	102,5
Owoce	106,5	106,1	102,7	100,2	98,6
Warzywa	111,6	104,4	109,2	104,2	103,8
Cukier	122,3	102,8	117,6	114,2	105,2
Napoje bezalkoholowe	108,5	100,8	107,7	100,8	106,5
w tym:					
Kawa	102,5	100,8	101,5	100,5	100,3
Herbata	101,5	99,9	101,0	100,8	99,5
Kakao i czekolada w proszku	103,1	99,5	102,4	99,8	102,6
Wody mineralne lub źródlane	109,1	100,5	108,8	100,5	108,0
Soki owocowe i warzywne	104,7	100,9	103,6	101,1	102,5

WYSZCZEGÓLNIENIE	12 2021		4 kw. 2021		01-12 2021
	12 2020= =100	11 2021= =100	4 kw. 2020=100	3 kw. 2021=100	01-12 2020= =100
NAPOJE ALKOHOLOWE I WYROBY TYTONIOWE	102,5	100,2	102,2	100,3	102,1
Napoje alkoholowe	103,2	100,2	102,9	100,5	102,4
Wyroby tytoniowe	100,5	100,2	100,3	100,0	101,0
ODZIEŻ I OBUWIE	102,9	99,5	101,8	104,8	99,8
w tym:					
Odzież	102,3	99,9	101,1	104,8	99,2
Obuwie	104,0	98,2	103,0	104,8	100,8
MIESZKANIE	110,0	100,6	109,2	103,8	106,5
UŻYTKOWANIE MIESZKANIA LUB DOMU I NOŚNIKI ENERGII	111,2	100,7	110,3	104,2	107,4
w tym:					
Opłaty na rzecz właścicieli	106,4	101,1	105,3	101,7	103,9
Zaopatrywanie w wodę	104,1	100,1	103,9	101,2	103,8
Wywóz śmieci	116,2	100,0	117,2	101,0	124,9
Usługi kanalizacyjne	106,0	100,2	105,9	101,4	105,0
Nośniki energii	114,3	100,8	112,8	106,5	107,1
Energia elektryczna	109,5	100,0	109,5	100,0	109,9
Gaz	118,8	101,1	117,5	110,1	104,1
Opał	139,8	101,9	131,9	128,8	110,2
Energia cieplna	105,0	101,2	104,2	103,5	102,7
WYPOSAŻENIE MIESZKANIA I PROWADZENIE GOSPODARSTWA DOMOWEGO	105,7	100,3	105,5	102,3	103,4
w tym:					
Mebłe, artykuły dekoracyjne, sprzęt oświetleniowy	110,8	100,3	111,1	104,3	106,9
Urządzenia gospodarstwa domowego	102,0	100,0	102,0	102,2	101,6
Środki czyszczące i konserwujące	101,9	100,1	101,6	100,3	100,6
Usługi związane z prowadzeniem gospodarstwa domowego	109,6	100,9	108,8	103,3	107,2
ZDROWIE	103,4	100,3	103,2	100,7	103,3
w tym:					
Wyroby farmaceutyczne	101,5	100,1	101,6	100,3	101,6
Urządzenia i sprzęt terapeutyczny	104,2	100,3	103,7	101,5	102,6
Usługi lekarskie	107,0	100,7	106,6	102,0	106,7
Usługi stomatologiczne	107,5	100,5	107,0	102,2	108,1
Usługi szpitalne i sanatoryjne	104,6	100,4	104,2	95,2	105,8
TRANSPORT	122,7	100,8	122,9	105,1	114,4
w tym:					
Środki transportu	106,3	101,4	104,9	101,8	102,0
w tym samochody osobowe	106,1	101,4	104,6	102,0	101,6
Paliwa do prywatnych środków transportu	132,9	100,2	134,4	106,7	122,1
Olej napędowy	132,0	99,9	134,4	108,0	119,8
Benzyna	130,5	99,8	131,9	103,8	122,2
Gaz ciekły i pozostałe paliwa do prywatnych środków transportu	152,3	103,0	152,8	123,0	129,5
Usługi transportowe	109,9	107,4	107,0	100,8	101,6

WYSZCZEGÓLNIENIE	12 2021		4 kw. 2021		01-12 2021
	12 2020= =100	11 2021= =100	4 kw. 2020=100	3 kw. 2021=100	01-12 2020= =100
ŁĄCZNOŚĆ	105,4	100,0	105,4	101,3	105,5
w tym:					
Sprzęt telekomunikacyjny	97,1	100,2	94,9	97,6	92,3
Usługi telekomunikacyjne	105,8	100,0	105,9	101,5	106,2
REKREACJA I KULTURA	106,2	100,8	105,6	100,8	105,1
w tym:					
Sprzęt audiowizualny, fotograficzny i informatyczny	100,2	100,2	100,8	101,3	100,9
Usługi związane z rekreacją i kulturą	106,1	100,2	105,1	99,3	108,3
w tym:					
Usługi związane z rekreacją i sportem	107,2	100,4	106,8	103,3	105,7
Usługi związane z kulturą	105,8	100,1	104,6	97,9	109,4
w tym opłaty radiowo-telewizyjne	101,5	99,9	100,2	95,9	109,2
Książki	103,6	100,9	104,5	103,0	103,1
Gazety i czasopisma	105,0	101,8	104,9	102,2	104,5
Artykuły piśmienne, malarskie, kreślarskie	106,1	100,9	105,4	101,8	104,2
Turystyka zorganizowana	109,5	100,9	108,8	95,7	105,4
Turystyka zorganizowana w kraju	111,4	102,2	110,1	97,2	107,6
Turystyka zorganizowana za granicą	106,6	98,8	106,8	93,3	102,0
EDUKACJA	104,4	100,0	104,5	102,7	105,0
RESTAURACJE I HOTELE	108,4	100,8	107,8	102,2	106,1
INNE TOWARY I USŁUGI	103,4	100,5	102,8	101,5	102,2
w tym:					
Higiena osobista	101,6	99,6	102,3	100,3	102,3
w tym:					
Usługi fryzjerskie, kosmetyczne i pielęgnacyjne	107,7	100,9	107,0	102,1	107,8
Artykuły do higieny osobistej i kosmetyki	100,3	99,2	101,3	99,9	101,4
Opieka społeczna	106,6	100,3	106,4	102,0	107,9
Ubezpieczenia	109,3	103,4	104,3	106,0	100,4
Usługi finansowe świadczone przez banki i inne instytucje	100,4	100,0	102,2	100,0	115,1

Zalecenia na czas kryzysu związanego z pandemią COVID-19 rekomendowane przez Eurostat dotyczące wskaźników cen konsumpcyjnych oraz systemu wag prezentowane są pod linkiem <https://stat.gov.pl/obszary-tematyczne/ceny-handel/wskazniki-cen/wytyczne-dotyczace-opracowania-hicp-w-kontekscie-kryzysu-zwiazanego-z-covid-19,19,1.html>

W przypadku cytowania danych Głównego Urzędu Statystycznego prosimy o zamieszczenie informacji: „Źródło danych GUS”, a w przypadku publikowania obliczeń dokonanych na danych opublikowanych przez GUS prosimy o zamieszczenie informacji: „Opracowanie własne na podstawie danych GUS”.

Opracowanie merytoryczne:
Departament Handlu i Usług
Dyrektor Ewa Adach-Stankiewicz
Tel: 22 608 31 24

Rozpowszechnianie:
Rzecznik Prasowy Prezesa GUS
Karolina Banaszek
Tel: 695 255 011

Wydział Współpracy z Mediami

Tel: 22 608 34 91, 22 608 38 04

e-mail: obslugaprasowa@stat.gov.pl



www.stat.gov.pl



[@GUS_STAT](https://twitter.com/GUS_STAT)



[@GlownyUrzadStatystyczny](https://www.facebook.com/GlownyUrzadStatystyczny)

Powiązane opracowania

[Komunikaty i obwieszczenia Prezesa GUS](#)

[Informacje sygnałne](#)

Temat dostępny w bazach danych

[Dziedzinowa Baza Wiedzy \(DBW\) Ceny](#)

[Bank Danych Makroekonomicznych \(BDM\)](#)

[Bank Danych Lokalnych \(BDL\)](#)

[Wskaźniki cen \(Obszary tematyczne: Ceny. Handel\)](#)

[Ceny \(Obszary tematyczne: Ceny. Handel\)](#)

Ważniejsze pojęcia dostępne w słowniku

[Wskaźnik cen towarów i usług konsumpcyjnych](#)

[Cena detaliczna](#)