

Wskaźniki cen towarów i usług konsumpcyjnych w lutym 2021 r.

15.03.2021 r.


2,4%

wzrost w porównaniu z analogicznym miesiącem poprzedniego roku

Ceny towarów i usług konsumpcyjnych w lutym 2021 r. w porównaniu z analogicznym miesiącem ub. roku wzrosły o 2,4% (przy wzroście cen usług o 7,0% i towarów – o 1,1%).

W stosunku do poprzedniego miesiąca ceny towarów i usług wzrosły o 0,5% (przy wzroście cen usług o 0,7% i towarów – o 0,4%).

Tablica 1. Wskaźniki cen towarów i usług konsumpcyjnych w styczniu i lutym 2021 r.

WYSZCZEGÓLNIENIE	I 2021*		II 2021		I-II 2021	
	I 2020= =100	XII 2020= =100	II 2020= =100	XII 2020= =100	I 2021= =100	I-II 2020= =100
OGÓŁEM	102,6	101,3	102,4	101,8	100,5	102,5
Żywność i napoje bezalkoholowe	100,8	101,9	100,6	102,5	100,6	100,7
Napoje alkoholowe i wyroby tytoniowe	103,4	100,5	102,1	100,8	100,3	102,7
Odzież i obuwie	96,3	95,9	97,1	95,4	99,5	96,7
Użytkowanie mieszkania lub domu i nośniki energii	107,6	103,2	106,1	103,4	100,1	106,8
Wyposażenie mieszkania i prowadzenie gospodarstwa domowego	101,8	100,1	102,2	100,5	100,3	102,0
Zdrowie	104,5	100,3	104,5	100,6	100,4	104,5
Transport	96,0	101,6	98,4	103,4	101,7	97,2
łącznie	105,7	101,2	105,1	101,2	100,1	105,4
Rekreacja i kultura	103,6	100,6	104,1	101,6	100,9	103,9
Edukacja	105,5	100,4	105,5	100,6	100,3	105,5
Restauracje i hotele	105,4	100,5	104,9	101,0	100,4	105,1
Inne towary i usługi	102,4	99,9	102,4	100,4	100,5	102,4

* Dane ostateczne obliczone po dokonaniu corocznej zmiany systemu wag, który stanowi struktura wydatków gospodarstw domowych (bez spożycia naturalnego) z roku poprzedzającego rok badany.

Coroczna zmiana systemu wag

Główny Urząd Statystyczny, podobnie jak w latach ubiegłych, w lutym br. dokonał aktualizacji systemu wag stosowanego w obliczeniach wskaźnika cen towarów i usług konsumpcyjnych. Zgodnie z dotychczasowymi zasadami system wag oparty jest na strukturze wydatków gospodarstw domowych na zakup towarów i usług konsumpcyjnych z roku poprzedzającego rok badany, uzyskanej z badania budżetów gospodarstw domowych. Zastosowanie systemu wag opartego na wydatkach z 2020 r., tj. uwzględniającego zmiany w strukturze konsumpcji wywołane pandemią COVID-19, jest zgodne z aktualnymi wytycznymi Eurostatu.

Wzrósł m. in. udział wydatków w zakresie żywności i napojów bezalkoholowych, użytkowania mieszkania lub domu i nośników energii, napojów alkoholowych i wyrobów tytoniowych oraz łączności. Obniżył się natomiast m. in. udział wydatków w zakresie restauracji i hoteli, transportu, rekreacji i kultury oraz odzieży i obuwia. W związku z tym wpływ zmian cen w poszczególnych grupach na wskaźnik cen towarów i usług konsumpcyjnych ogółem różni się od publikowanego przy wstępnych danych za styczeń br. Według ostatecznych danych w styczniu br. w stosunku do stycznia ub. roku ceny towarów i usług konsumpcyjnych wzrosły o 2,6%, wobec wstępnie szacowanego wzrostu o 2,7%. W stosunku do poprzedniego miesiąca ceny towarów i usług konsumpcyjnych wzrosły o 1,3% wobec wstępnie szacowanego wzrostu o 1,2%. W wyniku aktualizacji systemu wag, w styczniu br. zmniejszył się udział danych szacunkowych we wskaźniku ogółem (z 8,3% do 6,6%).

W styczniu 2021 r. w stosunku do stycznia 2020 r. ceny towarów i usług konsumpcyjnych wzrosły o 2,6% wobec wstępnie szacowanego wzrostu (o 2,7%)

Tablica 2. System wag stosowany w obliczeniach wskaźników cen towarów i usług konsumpcyjnych w latach 2017-2021

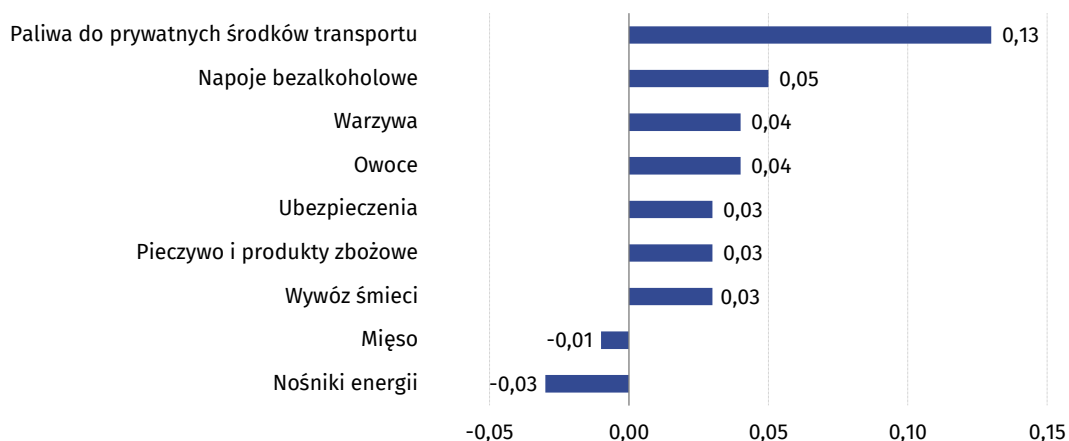
WYSZCZEGÓLNIENIE	2017	2018	2019	2020	2021
Żywność i napoje bezalkoholowe	24,28	24,36	24,89	25,24	27,77
Napoje alkoholowe i wyroby tytoniowe	6,38	6,19	6,37	6,25	6,91
Odzież i obuwie	5,68	5,37	4,94	4,94	4,21
Użytkowanie mieszkania lub domu i nośniki energii	20,53	20,35	19,17	18,44	19,14
Wyposażenie mieszkania i prowadzenie gospodarstwa domowego	5,14	5,25	5,70	5,80	5,83
Zdrowie	5,56	5,69	5,12	5,29	5,39
Transport	8,63	8,74	10,34	9,89	8,88
Łączność	5,20	4,87	4,18	4,54	5,00
Rekreacja i kultura	6,89	6,92	6,44	6,62	5,78
Edukacja	0,97	1,00	1,07	1,15	1,02
Restauracje i hotele	5,23	5,71	6,20	6,12	4,56
Inne towary i usługi	5,51	5,55	5,58	5,72	5,51

Wpływy zmian cen na wskaźnik cen towarów i usług konsumpcyjnych ogółem

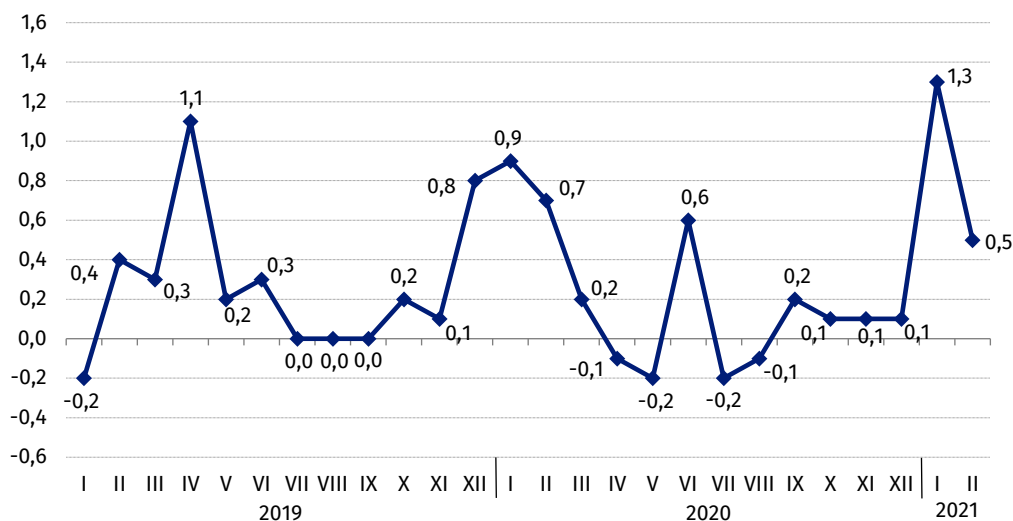
W lutym br. w porównaniu z poprzednim miesiącem największy wpływ na wskaźnik cen towarów i usług konsumpcyjnych ogółem miały wyższe ceny w zakresie transportu (o 1,7%) oraz żywności (o 0,4%), które podwyższyły wskaźnik odpowiednio o 0,16 p. proc. i 0,11 p. proc. Niższe ceny odzieży i obuwia (o 0,5%) obniżyły ten wskaźnik o 0,02 p. proc.

W porównaniu z miesiącem analogicznym poprzedniego roku wyższe ceny w zakresie mieszkania (o 5,2%) podniosły ten wskaźnik o 1,29 p. proc. Niższe ceny w zakresie transportu (o 1,6%) oraz odzieży i obuwia (o 2,9%) obniżyły wskaźnik odpowiednio o 0,15 p. proc. i 0,12 p. proc.

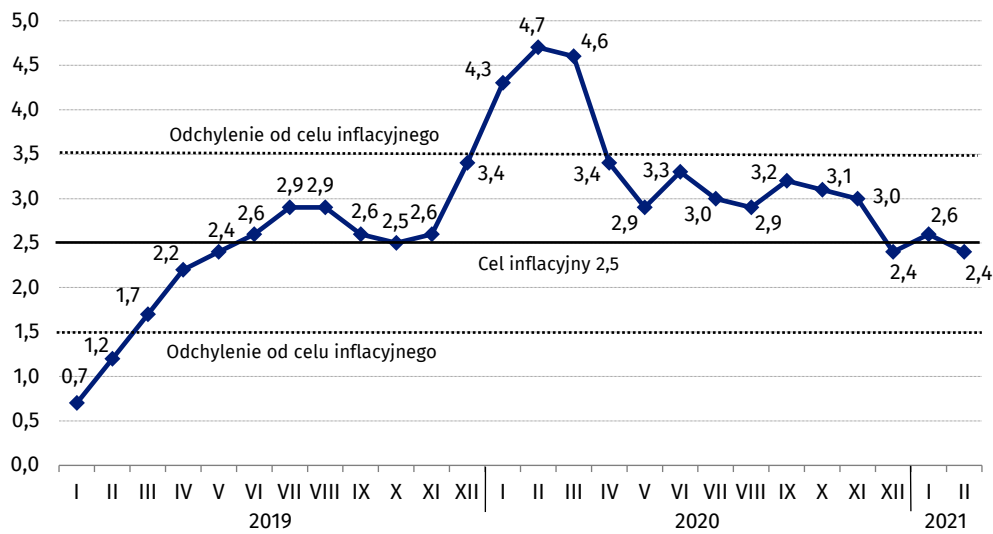
Wykres 1. Wpływ zmian cen wybranych grup towarów i usług konsumpcyjnych w lutym 2021 r. (w p. proc. w stosunku do miesiąca poprzedniego)



Wykres 2. Zmiany cen towarów i usług konsumpcyjnych w stosunku do okresu poprzedniego (w %)

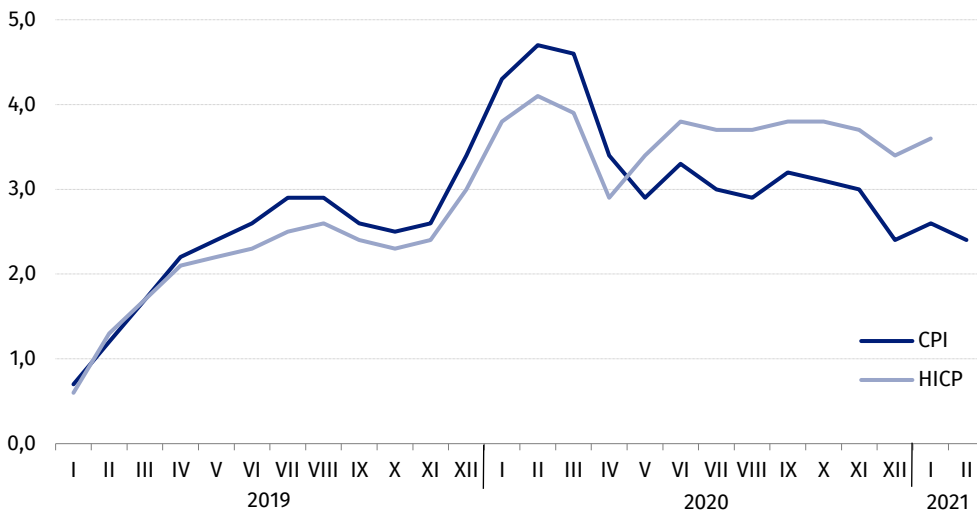


Wykres 3. Zmiany ceny towarów i usług konsumpcyjnych w stosunku do analogicznego okresu roku poprzedniego (w %)



W lutym 2021 r. wskaźnik cen towarów i usług konsumpcyjnych znalazł się poniżej celu inflacyjnego określonego przez Radę Polityki Pieniężnej (2,5% +/- 1 p. proc.)

Wykres 4. Zmiany cen według wskaźnika cen towarów i usług konsumpcyjnych (CPI) oraz zharmonizowanego wskaźnika cen konsumpcyjnych (HICP) w stosunku do analogicznego okresu roku poprzedniego (w %)



Tablica 3. Wskaźniki cen towarów i usług konsumpcyjnych w styczniu i lutym 2021 r.

WYSZCZEGÓLNIENIE	I 2021		II 2021			I-II 2021
	I 2020= =100	XII 2020= =100	II 2020= =100	XII 2020= =100	I 2021= =100	I-II 2020= =100
OGÓŁEM	102,6	101,3	102,4	101,8	100,5	102,5
Towary	101,1	101,3	101,1	101,8	100,4	101,1
Usługi	107,4	101,2	107,0	101,9	100,7	107,2
ŻYWNOSĆ, NAPOJE BEZALKOHOLOWE I ALKOHOLOWE ORAZ WYROBY TYTONIOWE	101,3	101,6	100,9	102,2	100,5	101,1
ŻYWNOSĆ I NAPOJE BEZALKOHOLOWE	100,8	101,9	100,6	102,5	100,6	100,7
Żywność	100,5	101,8	100,1	102,2	100,4	100,3
w tym:						
Ryż	108,4	100,7	107,0	99,9	99,2	107,7
Mąka	104,2	100,1	104,5	101,2	101,1	104,4
Pieczywo	106,7	100,9	105,8	102,1	101,1	106,3
Makarony i produkty makaronowe	102,1	99,8	101,5	100,4	100,5	101,8
Mięso	97,5	101,6	97,5	101,4	99,9	97,5
w tym:						
Mięso wołowe	101,2	100,9	102,2	101,8	100,9	101,7
Mięso cielęce	101,4	100,1	102,2	100,8	100,7	101,8
Mięso wieprzowe	87,2	100,9	87,6	98,9	98,0	87,4
Mięso drobiowe	96,5	108,2	99,5	110,9	102,5	98,0
Wędliny	101,2	100,0	100,0	99,6	99,6	100,6
Ryby i owoce morza	103,4	100,6	103,0	100,9	100,3	103,2
Mleko, sery i jaja	102,3	100,4	102,2	100,6	100,1	102,2
w tym:						
Mleko	104,7	100,5	103,6	100,7	100,3	104,1
Jogurt, śmietana, napoje i desery mleczne	101,6	100,2	102,0	100,8	100,6	101,8
Sery i twarogi	102,7	100,6	102,6	100,4	99,9	102,6
Jaja	99,7	100,4	99,9	100,3	99,9	99,8
Oleje i tłuszcze	98,2	100,1	98,1	99,8	99,7	98,2
Tłuszcze roślinne	100,3	100,6	100,3	100,9	100,3	100,3
Tłuszcze zwierzęce	96,8	99,7	96,6	99,0	99,3	96,7
w tym masło	96,3	99,6	96,3	99,0	99,3	96,3
Owoce	104,3	105,4	101,8	107,4	101,9	103,0
Warzywa	97,8	105,1	97,0	106,5	101,3	97,4
Cukier	103,2	102,0	103,1	101,8	99,8	103,2
Napoje bezalkoholowe	104,0	103,3	105,8	105,3	102,0	104,9
w tym:						
Kawa	99,8	100,8	100,3	100,9	100,1	100,0
Herbata	99,9	100,2	99,1	100,0	99,8	99,5
Kakao i czekolada w proszku	103,4	100,9	103,6	101,6	100,8	103,5
Wody mineralne lub źródlane	105,1	102,7	107,6	105,4	102,6	106,3
Soki owocowe i warzywne	102,3	101,9	101,1	101,9	100,0	101,7

WYSZCZEGÓLNIENIE	I 2021		II 2021			I-II 2021
	I 2020= =100	XII 2020= =100	II 2020= =100	XII 2020= =100	I 2021= =100	I-II 2020= =100
NAPOJE ALKOHOLOWE I WYROBY TYTONIOWE	103,4	100,5	102,1	100,8	100,3	102,7
Napoje alkoholowe	103,1	100,7	102,1	101,1	100,4	102,6
Wyroby tytoniowe	104,3	100,0	101,9	100,0	100,0	103,1
ODZIEŻ I OBUWIE	96,3	95,9	97,1	95,4	99,5	96,7
w tym:						
Odzież	96,0	95,5	96,8	95,3	99,7	96,4
Obuwie	96,8	96,7	96,9	95,5	98,7	96,8
MIESZKANIE	106,2	102,5	105,2	102,7	100,2	105,7
UŻYTKOWANIE MIESZKANIA LUB DOMU I NOŚNIKI ENERGII	107,6	103,2	106,1	103,4	100,1	106,8
w tym:						
Opłaty na rzecz właścicieli	103,2	100,8	102,5	101,1	100,3	102,9
Zaopatrywanie w wodę	104,1	100,2	104,0	100,7	100,4	104,1
Wywóz śmieci	141,9	107,1	136,9	109,0	101,7	139,3
Usługi kanalizacyjne	104,3	100,6	104,2	101,1	100,5	104,2
Nośniki energii	106,1	104,5	104,1	104,2	99,8	105,1
Energia elektryczna	115,0	110,8	109,5	109,5	98,8	112,2
Gaz	94,8	98,4	96,1	99,7	101,3	95,4
Opał	102,2	100,0	102,5	100,1	100,1	102,4
Energia cieplna	102,7	100,7	102,4	100,9	100,1	102,6
WYPOSAŻENIE MIESZKANIA I PROWADZENIE GOSPODARSTWA DOMOWEGO	101,8	100,1	102,2	100,5	100,3	102,0
w tym:						
Mebłe, artykuły dekoracyjne, sprzęt oświetleniowy	102,3	100,4	103,5	101,4	101,0	102,9
Urządzenia gospodarstwa domowego	102,2	100,0	102,1	100,2	100,1	102,2
Środki czyszczące i konserwujące	100,5	99,9	101,2	100,1	100,2	100,9
Usługi związane z prowadzeniem gospodarstwa domowego	107,4	101,2	106,6	101,7	100,5	107,0
ZDROWIE	104,5	100,3	104,5	100,6	100,4	104,5
w tym:						
Wyroby farmaceutyczne	102,5	99,9	102,6	100,1	100,2	102,5
Urządzenia i sprzęt terapeutyczny	102,3	100,4	102,2	100,7	100,3	102,2
Usługi lekarskie	108,4	100,9	107,7	101,4	100,5	108,0
Usługi stomatologiczne	112,7	100,5	112,7	101,9	101,4	112,7
Usługi szpitalne i sanatoryjne	106,2	100,7	105,4	100,8	100,1	105,8
TRANSPORT	96,0	101,6	98,4	103,4	101,7	97,2
w tym:						
Środki transportu	100,1	100,3	100,4	100,6	100,3	100,2
w tym samochody osobowe	99,8	100,2	100,1	100,4	100,2	100,0
Paliwa do prywatnych środków transportu	92,6	102,6	96,3	105,1	102,4	94,4
Olej napędowy	89,9	103,1	92,9	105,3	102,0	91,4
Benzyna	94,4	102,9	97,3	104,8	101,9	95,8
Gaz ciekły i pozostałe paliwa do prywatnych środków transportu	90,7	98,8	102,8	106,3	107,6	96,6
Usługi transportowe	101,7	98,7	102,4	101,6	103,0	102,1

WYSZCZEGÓLNIENIE	I 2021		II 2021			I-II 2021
	I 2020= =100	XII 2020= =100	II 2020= =100	XII 2020= =100	I 2021= =100	I-II 2020= =100
ŁĄCZNOŚĆ	105,7	101,2	105,1	101,2	100,1	105,4
w tym:						
Sprzęt telekomunikacyjny	88,8	101,2	90,2	101,0	99,8	89,5
Usługi telekomunikacyjne	106,7	101,2	105,9	101,3	100,1	106,3
REKREACJA I KULTURA	103,6	100,6	104,1	101,6	100,9	103,9
w tym:						
Sprzęt audiowizualny, fotograficzny i informatyczny	101,9	100,5	102,3	100,6	100,2	102,1
Usługi związane z rekreacją i kulturą	108,9	101,9	108,3	102,0	100,2	108,6
w tym:						
Usługi związane z rekreacją i sportem ^u	105,7	100,0	105,5	100,5	100,4	105,6
Usługi związane z kulturą	110,3	102,6	109,6	102,7	100,1	109,9
w tym opłaty radiowo-telewizyjne	112,8	103,6	112,5	103,6	99,9	112,6
Książki	100,0	99,3	103,7	101,4	102,2	101,8
Gazety i czasopisma	105,5	100,5	105,5	101,0	100,5	105,5
Artykuły piśmienne, malarskie, kreślarskie	103,7	100,2	103,2	100,5	100,2	103,4
Turystyka zorganizowana ^u	97,9	98,9	101,5	102,7	103,9	99,7
Turystyka zorganizowana w kraju ^u	105,9	102,8	106,2	103,6	100,8	106,0
Turystyka zorganizowana za granicą ^u	86,6	92,7	94,8	101,4	109,4	90,7
EDUKACJA	105,5	100,4	105,5	100,6	100,3	105,5
RESTAURACJE I HOTELE	105,4	100,5	104,9	101,0	100,4	105,1
INNE TOWARY I USŁUGI	102,4	99,9	102,4	100,4	100,5	102,4
w tym:						
Higiena osobista	103,1	99,7	102,4	99,5	99,9	102,7
w tym:						
Usługi fryzjerskie, kosmetyczne i pielęgnacyjne	111,9	101,1	110,6	101,5	100,4	111,2
Artykuły do higieny osobistej i kosmetyki	101,6	99,5	101,1	99,2	99,8	101,3
Opieka społeczna	111,3	101,8	110,4	102,3	100,5	110,9
Ubezpieczenia	97,6	100,2	100,6	103,7	103,5	99,1
Usługi finansowe świadczone przez banki i inne instytucje	147,9	100,0	150,0	101,4	101,4	149,0

u Udział danych szacowanych dla agregatu powyżej 50%

Zalecenia rekomendowane przez Eurostat dotyczące wskaźników cen konsumpcyjnych prezentowane są pod linkiem <https://stat.gov.pl/obszary-tematyczne/ceny-handel/wskaźniki-cen/wytyczne-dotyczące-opracowania-hicp-w-kontekście-kryzysu-związanego-z-covid-19,19,1.html>

Dokumenty „Guidance on the compilation of the HICP in the context of the COVID-19 crisis” oraz “Guidance note on HICP issues emerging from the lifting of lockdown measures” zamieszczone zostały przez Eurostat pod następującymi linkami https://ec.europa.eu/eurostat/documents/10186/10693286/HICP_guidance.pdf, https://ec.europa.eu/eurostat/documents/10186/10693286/HICP_lifting_lockdown_measures_guidance.pdf

W przypadku cytowania danych Głównego Urzędu Statystycznego prosimy o zamieszczenie informacji: „Źródło danych GUS”, a w przypadku publikowania obliczeń dokonanych na danych opublikowanych przez GUS prosimy o zamieszczenie informacji: „Opracowanie własne na podstawie danych GUS”.

Opracowanie merytoryczne:
Departament Handlu i Usług
Dyrektor Ewa Adach-Stankiewicz
Tel: 22 608 31 24

Rozpowszechnianie:
Rzecznik Prasowy Prezesa GUS
Karolina Banaszek
Tel: 695 255 011

Wydział Współpracy z Mediami
Tel: 22 608 34 91, 22 608 38 04
e-mail: obslugaprasowa@stat.gov.pl



www.stat.gov.pl



[@GUS_STAT](https://twitter.com/GUS_STAT)



[@GlownyUrzadStatystyczny](https://www.facebook.com/GlownyUrzadStatystyczny)

Powiązane opracowania

[Komunikaty i obwieszczenia Prezesa GUS](#)

[Informacje sygnałne](#)

Temat dostępny w bazach danych

[Dziedzinowa Baza Wiedzy \(DBW\) Ceny](#)

[Bank Danych Makroekonomicznych \(BDM\)](#)

[Bank Danych Lokalnych \(BDL\)](#)

[Wskaźniki cen \(Obszary tematyczne: Ceny, Handel\)](#)

[Ceny \(Obszary tematyczne: Ceny, Handel\)](#)

Ważniejsze pojęcia dostępne w słowniku

[Wskaźnik cen towarów i usług konsumpcyjnych](#)

[Cena detaliczna](#)