

Wskaźniki cen towarów i usług konsumpcyjnych w sierpniu 2020 r.

15.09.2020 r.



wzrost w porównaniu z analogicznym miesiącem poprzedniego roku

Ceny towarów i usług konsumpcyjnych w sierpniu 2020 r. w porównaniu z analogicznym miesiącem ub. roku wzrosły o 2,9% (przy wzroście cen usług – o 6,6% i towarów – o 1,5%).

W stosunku do poprzedniego miesiąca ceny towarów i usług obniżyły się o 0,1% (przy spadku cen towarów – o 0,3% i wzroście cen usług – o 0,2%).

Tablica 1. Wskaźniki cen towarów i usług konsumpcyjnych w sierpniu 2020 r.

| WYSZCZEGÓLNIENIE | VIII 2020 | | | I-VIII 2020 | WPŁYW ZMIAN VII 2020= =100 |
|--|--------------------|-------------------|-------------------|----------------------|----------------------------------|
| | VIII 2019= =100 | XII 2019= =100 | VII 2020= =100 | I-VIII 2019= =100 | |
| OGÓŁEM | 102,9 | 101,8 | 99,9 | 103,6 | x |
| Żywność i napoje bezalkoholowe | 103,0 | 101,3 | 98,9 | 106,1 | -0,28 |
| Napoje alkoholowe i wyroby tytoniowe | 104,8 | 104,5 | 100,0 | 104,3 | 0,00 |
| Odzież i obuwie | 98,1 | 93,3 | 98,5 | 97,6 | -0,07 |
| Użytkowanie mieszkania lub domu i nośniki energii | 107,2 | 106,3 | 100,3 | 107,2 | 0,05 |
| Wyposażenie mieszkania i prowadzenie gospodarstwa domowego | 100,9 | 101,2 | 99,7 | 100,7 | -0,01 |
| Zdrowie | 105,4 | 104,6 | 100,2 | 104,7 | 0,01 |
| Transport | 92,9 | 93,2 | 101,9 | 94,1 | 0,16 |
| Łączność | 103,4 | 103,8 | 100,2 | 102,9 | 0,01 |
| Rekreacja i kultura | 102,2 | 102,3 | 99,6 | 102,6 | -0,03 |
| Edukacja | 105,8 | 101,9 | 100,1 | 105,2 | 0,00 |
| Restauracje i hotele | 105,7 | 103,9 | 100,2 | 106,0 | 0,01 |
| Inne towary i usługi | 104,4 | 101,6 | 100,0 | 102,9 | 0,00 |

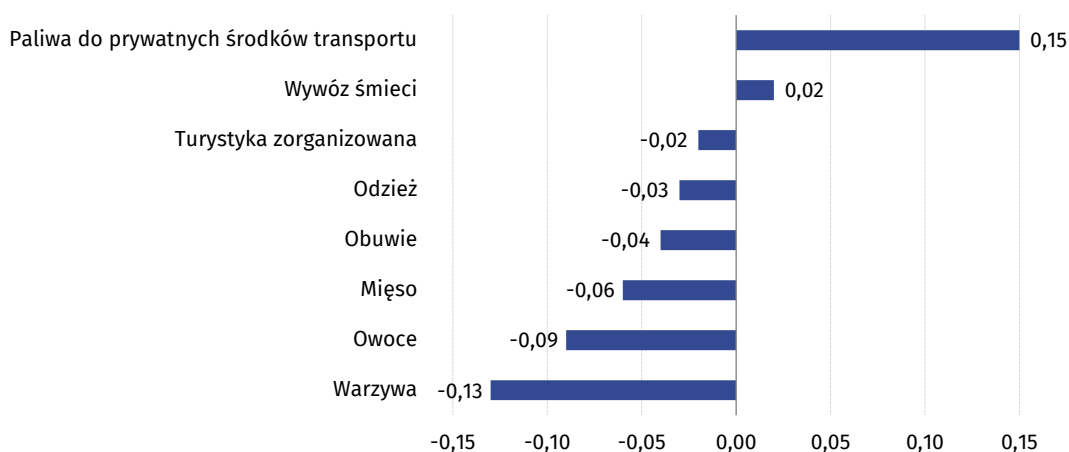
Wpływ zmian cen na wskaźnik cen towarów i usług konsumpcyjnych ogółem

W sierpniu br. w porównaniu z poprzednim miesiącem największy wpływ na wskaźnik cen towarów i usług konsumpcyjnych ogółem miały niższe ceny żywności (o 1,2%) oraz odzieży i obuwia (o 1,5%), które obniżyły ten wskaźnik odpowiednio o 0,29 p. proc i 0,07 p. proc.

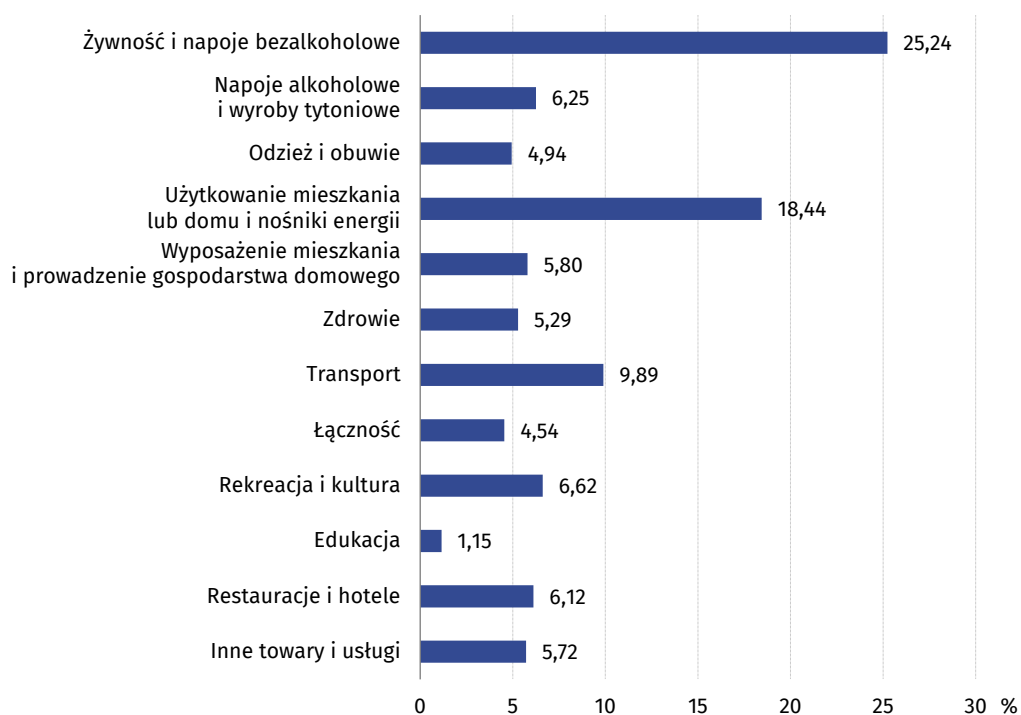
Wyższe ceny w zakresie transportu (o 1,9%) i mieszkania (o 0,1%) podwyższyły ten wskaźnik odpowiednio o 0,16 p. proc. i 0,03 p. proc.

W porównaniu z analogicznym miesiącem poprzedniego roku wyższe ceny w zakresie mieszkania (o 5,7%), żywności (o 3,1%) oraz restauracji i hoteli (o 5,7%) podniosły ten wskaźnik odpowiednio o 1,38 p. proc., 0,72 p. proc oraz 0,35 p. proc. Niższe ceny w zakresie transportu (o 7,1%) oraz odzieży i obuwia (o 1,9%) obniżyły wskaźnik odpowiednio o 0,70 p. proc. i 0,09 p. proc.

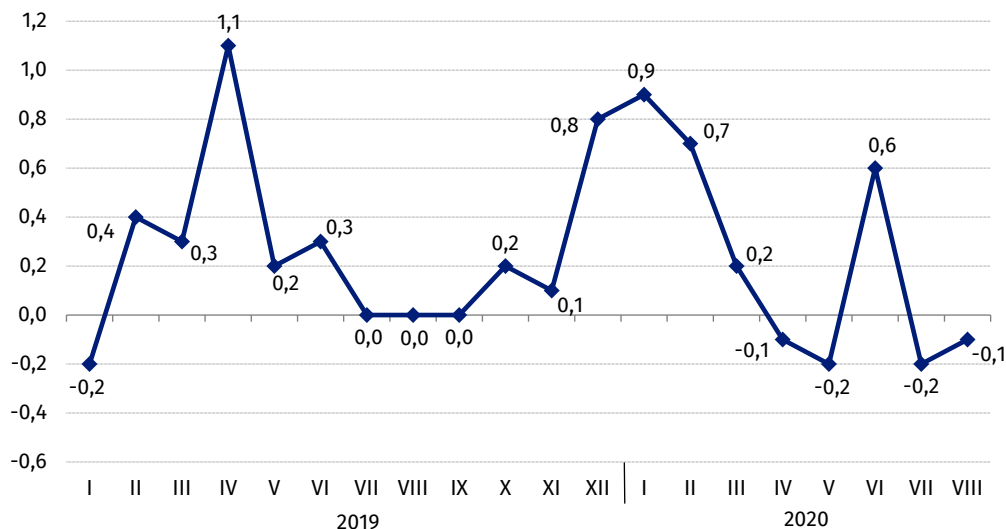
Wykres 1. Wpływ zmian cen wybranych grup towarów i usług konsumpcyjnych w sierpniu 2020 r. (zmiana w p. proc. do okresu poprzedniego)



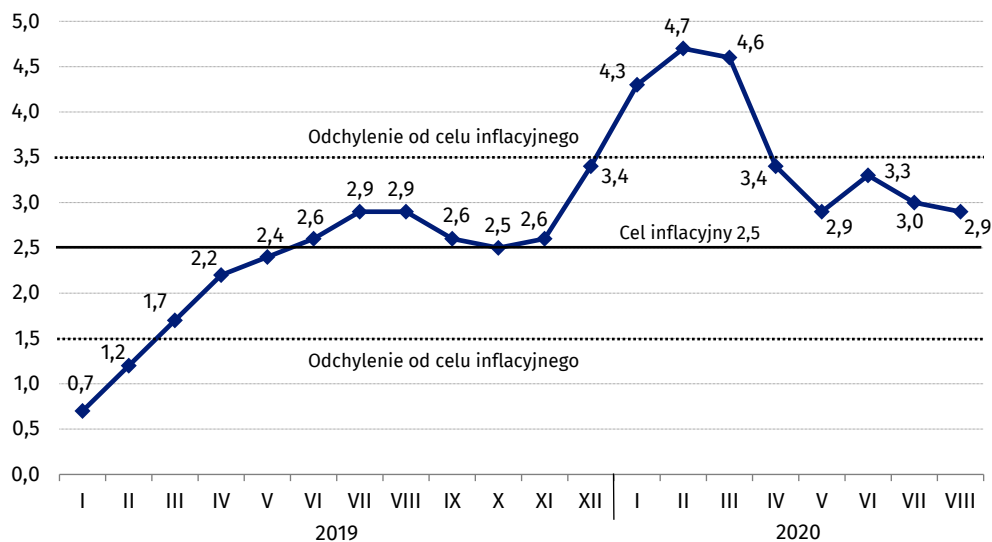
Wykres 2. System wag stosowany w obliczeniach wskaźników cen towarów i usług konsumpcyjnych w 2020 r.



Wykres 3. Ceny towarów i usług konsumpcyjnych (zmiana w % do okresu poprzedniego)

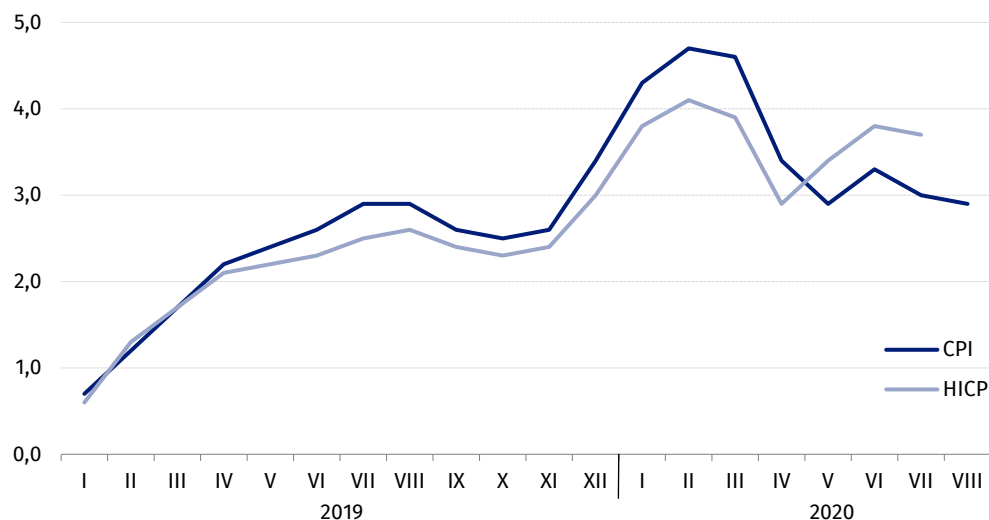


Wykres 4. Ceny towarów i usług konsumpcyjnych (zmiana w % do analogicznego okresu roku poprzedniego)



W sierpniu 2020 r. wskaźnik cen towarów i usług konsumpcyjnych znajdował się w granicach odchylenia od celu inflacyjnego określonego przez Radę Polityki Pieniężnej (2,5% +/- 1 p. proc.)

Wykres 5. Wskaźnik cen towarów i usług konsumpcyjnych (CPI) oraz zharmonizowany wskaźnik cen konsumpcyjnych (HICP) (zmiana w % do analogicznego okresu roku poprzedniego)



Tablica 2. Wskaźniki cen towarów i usług konsumpcyjnych w sierpniu 2020 r.

| WYSZCZEGÓLNIENIE | VIII 2020 | | | I-VIII 2020 |
|---|--------------------|-------------------|-------------------|----------------------|
| | VIII 2019= =100 | XII 2019= =100 | VII 2020= =100 | I-VIII 2019= =100 |
| OGÓŁEM | 102,9 | 101,8 | 99,9 | 103,6 |
| Towary | 101,5 | 100,5 | 99,7 | 102,5 |
| Usługi | 106,6 | 105,3 | 100,2 | 106,7 |
| ŻYWNOŚĆ, NAPOJE BEZALKOHOLOWE I ALKOHOLOWE ORAZ WYROBY TYTONIOWE | 103,4 | 102,0 | 99,1 | 105,8 |
| ŻYWNOŚĆ I NAPOJE BEZALKOHOLOWE | 103,0 | 101,3 | 98,9 | 106,1 |
| Żywność | 103,1 | 101,3 | 98,8 | 106,5 |
| w tym: | | | | |
| Ryż | 108,7 | 108,4 | 101,3 | 107,0 |
| Mąka | 105,7 | 105,5 | 98,5 | 105,6 |
| Pieczywo | 108,6 | 105,9 | 99,9 | 108,3 |
| Makarony i produkty makaronowe | 103,2 | 101,8 | 100,1 | 104,1 |
| Mięso | 104,3 | 99,9 | 99,0 | 109,6 |
| w tym: | | | | |
| Mięso wołowe | 101,5 | 100,6 | 99,4 | 102,2 |
| Mięso cielęce | 103,0 | 102,2 | 100,0 | 103,7 |
| Mięso wieprzowe | 101,8 | 92,8 | 98,5 | 113,5 |
| Mięso drobiowe | 95,4 | 96,1 | 96,0 | 101,5 |
| Wędliny | 108,3 | 103,6 | 100,0 | 111,7 |
| Ryby i owoce morza | 104,2 | 103,3 | 100,1 | 104,5 |
| Mleko, sery i jaja | 103,5 | 102,6 | 100,1 | 103,4 |
| w tym: | | | | |
| Mleko | 107,6 | 105,1 | 99,9 | 106,9 |
| Jogurt, śmietana, napoje i desery mleczne | 103,1 | 102,6 | 100,0 | 103,6 |
| Sery i twarogi | 103,1 | 102,2 | 100,3 | 102,8 |
| Jaja | 100,4 | 100,4 | 99,7 | 100,2 |
| Oleje i tłuszcze | 99,7 | 100,6 | 99,8 | 99,0 |
| Tłuszcze roślinne | 100,8 | 102,3 | 100,2 | 101,1 |
| Tłuszcze zwierzęce | 98,8 | 99,4 | 99,5 | 97,5 |
| w tym masło | 97,3 | 98,7 | 99,5 | 95,7 |
| Owoce | 118,5 | 118,2 | 95,8 | 121,8 |
| Warzywa | 90,3 | 89,1 | 95,4 | 102,4 |
| Cukier | 104,1 | 104,1 | 99,2 | 107,9 |
| Napoje bezalkoholowe | 101,8 | 101,8 | 100,1 | 102,2 |
| w tym: | | | | |
| Kawa | 100,4 | 100,7 | 99,7 | 101,2 |
| Herbata | 101,3 | 101,6 | 99,9 | 101,9 |
| Kakao i czekolada w proszku | 106,3 | 105,9 | 100,9 | 105,2 |
| Wody mineralne lub źródlane | 102,8 | 103,2 | 100,0 | 103,0 |
| Soki owocowe i warzywne | 102,7 | 102,3 | 100,3 | 103,0 |

| WYSZCZEGÓLNIENIE | VIII 2020 | | | I-VIII 2020 |
|---|--------------------|-------------------|-------------------|----------------------|
| | VIII 2019= =100 | XII 2019= =100 | VII 2020= =100 | I-VIII 2019= =100 |
| NAPOJE ALKOHOLOWE I WYROBY TYTONIOWE | 104,8 | 104,5 | 100,0 | 104,3 |
| Napoje alkoholowe | 103,9 | 103,9 | 100,0 | 103,6 |
| Wyroby tytoniowe | 107,2 | 106,0 | 100,1 | 106,2 |
| ODZIEŻ I OBUWIE | 98,1 | 93,3 | 98,5 | 97,6 |
| w tym: | | | | |
| Odzież | 98,1 | 92,8 | 99,0 | 97,2 |
| Obuwie | 97,6 | 93,6 | 96,9 | 98,3 |
| MIESZKANIE | 105,7 | 105,1 | 100,1 | 105,7 |
| UŻYTKOWANIE MIESZKANIA LUB DOMU I NOŚNIKI ENERGII | 107,2 | 106,3 | 100,3 | 107,2 |
| w tym: | | | | |
| Opłaty na rzecz właścicieli | 105,3 | 103,4 | 100,3 | 105,9 |
| Zaopatrywanie w wodę | 104,2 | 103,8 | 100,4 | 103,2 |
| Wywóz śmieci | 150,5 | 144,5 | 101,3 | 151,9 |
| Usługi kanalizacyjne | 104,6 | 104,1 | 100,3 | 104,7 |
| Nośniki energii | 104,5 | 104,1 | 100,1 | 105,0 |
| Energia elektryczna | 111,7 | 111,7 | 100,0 | 111,8 |
| Gaz | 95,7 | 95,4 | 100,0 | 98,5 |
| Opał | 102,3 | 101,4 | 100,5 | 100,3 |
| Energia cieplna | 101,8 | 100,7 | 100,0 | 102,4 |
| WYPOSAŻENIE MIESZKANIA I PROWADZENIE GOSPODARSTWA DOMOWEGO | 100,9 | 101,2 | 99,7 | 100,7 |
| w tym: | | | | |
| Mebłe, artykuły dekoracyjne, sprzęt oświetleniowy | 99,0 | 100,0 | 99,6 | 98,9 |
| Urządzenia gospodarstwa domowego | 100,2 | 100,9 | 99,7 | 99,1 |
| Środki czyszczące i konserwujące | 101,8 | 102,0 | 99,3 | 102,1 |
| Usługi związane z prowadzeniem gospodarstwa domowego | 107,8 | 105,9 | 100,6 | 107,0 |
| ZDROWIE | 105,4 | 104,6 | 100,2 | 104,7 |
| w tym: | | | | |
| Wyroby farmaceutyczne | 103,6 | 102,5 | 100,2 | 103,6 |
| Urządzenia i sprzęt terapeutyczny | 102,5 | 101,7 | 100,0 | 101,9 |
| Usługi lekarskie | 109,3 | 107,1 | 100,4 | 108,2 |
| Usługi stomatologiczne | 114,5 | 112,3 | 100,4 | 110,1 |
| Usługi szpitalne i sanatoryjne | 103,4 | 113,8 | 100,2 | 103,1 |
| TRANSPORT | 92,9 | 93,2 | 101,9 | 94,1 |
| w tym: | | | | |
| Środki transportu | 99,4 | 101,1 | 99,8 | 98,1 |
| w tym samochody osobowe | 99,2 | 100,9 | 99,7 | 97,9 |
| Paliwa do prywatnych środków transportu | 87,7 | 88,2 | 103,3 | 88,9 |
| Olej napędowy | 86,6 | 86,3 | 103,3 | 88,7 |
| Benzyna | 86,7 | 89,7 | 103,8 | 88,4 |
| Gaz ciekły i pozostałe paliwa do prywatnych środków transportu | 99,7 | 85,6 | 100,4 | 92,7 |
| Usługi transportowe | 93,9 | 92,4 | 101,4 | 102,3 |

| WYSZCZEGÓLNIENIE | VIII 2020 | | | I-VIII 2020 |
|---|--------------------|-------------------|-------------------|----------------------|
| | VIII 2019= =100 | XII 2019= =100 | VII 2020= =100 | I-VIII 2019= =100 |
| ŁĄCZNOŚĆ | 103,4 | 103,8 | 100,2 | 102,9 |
| w tym: | | | | |
| Sprzęt telekomunikacyjny | 87,7 | 92,7 | 99,2 | 90,0 |
| Usługi telekomunikacyjne | 104,0 | 104,2 | 100,3 | 103,4 |
| REKREACJA I KULTURA | 102,2 | 102,3 | 99,6 | 102,6 |
| w tym: | | | | |
| Sprzęt audiowizualny, fotograficzny i informatyczny | 97,7 | 98,9 | 100,0 | 96,4 |
| Usługi związane z rekreacją i kulturą | 103,7 | 103,6 | 100,2 | 102,7 |
| w tym: | | | | |
| Usługi związane z rekreacją i sportem | 106,5 | 103,5 | 100,0 | 105,1 |
| Usługi związane z kulturą | 102,6 | 103,7 | 100,2 | 101,7 |
| w tym opłaty radiowo-telewizyjne | 101,7 | 104,5 | 100,0 | 99,8 |
| Książki | 104,2 | 95,1 | 99,3 | 103,9 |
| Gazety i czasopisma | 105,6 | 105,5 | 100,0 | 105,8 |
| Artykuły piśmienne, malarskie, kreślarskie | 103,2 | 102,4 | 100,1 | 103,2 |
| Turystyka zorganizowana | 99,8 | 104,4 | 99,0 | 104,8 |
| Turystyka zorganizowana w kraju | 106,6 | 110,4 | 99,3 | 107,4 |
| Turystyka zorganizowana za granicą | 94,8 | 100,1 | 98,8 | 102,9 |
| EDUKACJA | 105,8 | 101,9 | 100,1 | 105,2 |
| RESTAURACJE I HOTELE | 105,7 | 103,9 | 100,2 | 106,0 |
| INNE TOWARY I USŁUGI | 104,4 | 101,6 | 100,0 | 102,9 |
| w tym: | | | | |
| Higiena osobista | 104,7 | 103,5 | 100,3 | 103,2 |
| w tym: | | | | |
| Usługi fryzjerskie, kosmetyczne i pielęgnacyjne | 113,5 | 111,8 | 100,5 | 110,1 |
| Artykuły do higieny osobistej i kosmetyki | 102,7 | 101,5 | 100,2 | 101,7 |
| Opieka społeczna | 112,4 | 109,7 | 100,2 | 109,8 |
| Ubezpieczenia | 102,9 | 92,7 | 99,3 | 101,1 |
| Usługi finansowe świadczone przez banki i inne instytucje | 142,9 | 142,9 | 100,0 | 120,4 |

Zalecenia rekomendowane przez Eurostat dotyczące wskaźników cen konsumpcyjnych prezentowane są pod linkiem <https://stat.gov.pl/obszary-tematyczne/ceny-handel/wskazniki-cen/wytyczne-dotyzace-opracowania-hicp-w-kontekscie-kryzysu-zwiazanego-z-covid-19,19,1.html>

Dokumenty „Guidance on the compilation of the HICP in the context of the COVID-19 crisis” oraz “Guidance note on HICP issues emerging from the lifting of lockdown measures” zamieszczone zostały przez Eurostat pod następującymi linkami https://ec.europa.eu/eurostat/documents/10186/10693286/HICP_guidance.pdf, https://ec.europa.eu/eurostat/documents/10186/10693286/HICP_lifting_lockdown_measures_guidance.pdf

W przypadku cytowania danych Głównego Urzędu Statystycznego prosimy o zamieszczenie informacji: „Źródło danych GUS”, a w przypadku publikowania obliczeń dokonanych na danych opublikowanych przez GUS prosimy o zamieszczenie informacji: „Opracowanie własne na podstawie danych GUS”.

Opracowanie merytoryczne:
Departament Handlu i Usług
Dyrektor Ewa Adach-Stankiewicz
Tel: 22 608 31 24

Rzeczposzechnianie:
Rzecznik Prasowy Prezesa GUS
Karolina Banaszek
Tel: 695 255 011

Wydział Współpracy z Mediami

Tel: 22 608 34 91, 22 608 38 04

e-mail: obslugaprasowa@stat.gov.pl



www.stat.gov.pl



[@GUS_STAT](https://twitter.com/GUS_STAT)



[@GlownyUrzadStatystyczny](https://www.facebook.com/GlownyUrzadStatystyczny)

Powiązane opracowania

[Komunikaty i obwieszczenia Prezesa GUS](#)

[Informacje sygnałne](#)

Temat dostępny w bazach danych

[Dziedzinowa Baza Wiedzy \(DBW\) Ceny](#)

[Bank Danych Makroekonomicznych \(BDM\)](#)

[Bank Danych Lokalnych \(BDL\)](#)

[Wskaźniki cen \(Obszary tematyczne: Ceny, Handel\)](#)

[Ceny \(Obszary tematyczne: Ceny, Handel\)](#)

Ważniejsze pojęcia dostępne w słowniku

[Wskaźnik cen towarów i usług konsumpcyjnych](#)

[Cena detaliczna](#)