

# Wskaźniki cen towarów i usług konsumpcyjnych w maju 2020 r.

15.06.2020 r.

 **2,9%**

wzrost w porównaniu z analogicznym miesiącem poprzedniego roku

**Ceny towarów i usług konsumpcyjnych w maju 2020 r. w porównaniu z analogicznym miesiącem ub. roku wzrosły o 2,9% (przy wzroście cen usług – o 7,1% i towarów – o 1,4%).**

**W stosunku do poprzedniego miesiąca ceny towarów i usług obniżyły się o 0,2% (przy spadku cen towarów i usług po 0,2%).**

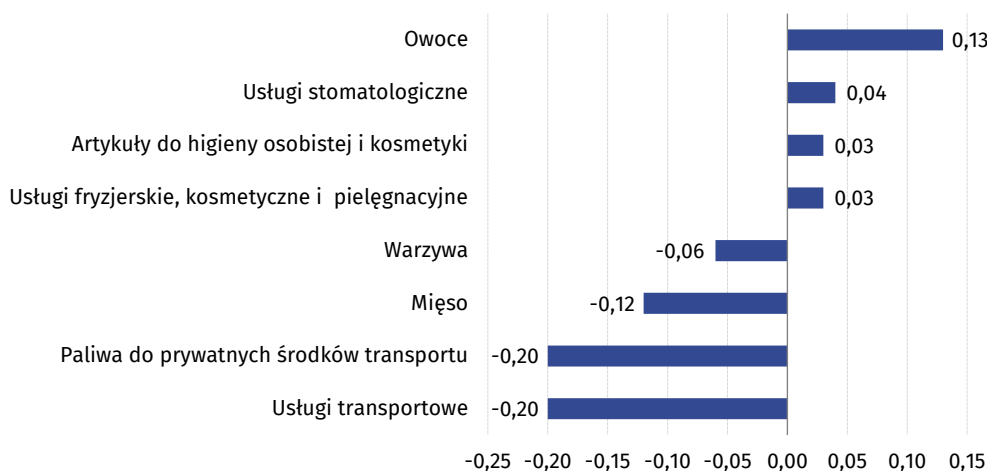
Tablica 1. Wskaźniki cen towarów i usług konsumpcyjnych w maju 2020 r.

WYSZCZEGÓLNIENIE	V 2020			I-V 2020	WPEŁYW ZMIAN IV 2020= =100
	V 2019= =100	XII 2019= =100	IV 2020= =100	I-V 2019= =100	
<b>OGÓŁEM</b>	<b>102,9</b>	<b>101,5</b>	<b>99,8</b>	<b>104,0</b>	<b>x</b>
Żywność i napoje bezalkoholowe	106,2	104,1	100,2	107,3	0,04
Napoje alkoholowe i wyroby tytoniowe	104,5	104,1	100,1	104,1	0,01
Odzież i obuwie	95,8	97,1	99,1	97,6	-0,04
Użytkowanie mieszkania lub domu i nośniki energii	107,5	105,7	100,1	107,2	0,02
Wyposażenie mieszkania i prowadzenie gospodarstwa domowego	100,5	100,8	100,1	100,5	0,00
Zdrowie	105,5	103,8	101,6	104,3	0,09
Transport	87,2	87,6	95,5	95,8	-0,39
Łączność	103,2	101,2	100,0	102,4	0,00
Rekreacja i kultura	102,0	100,1	99,5	102,7	-0,03
Edukacja	104,8	100,7	99,8	104,9	0,00
Restauracje i hotele	106,0	102,8	100,4	106,1	0,02
Inne towary i usługi	103,6	100,8	101,3	102,3	0,07

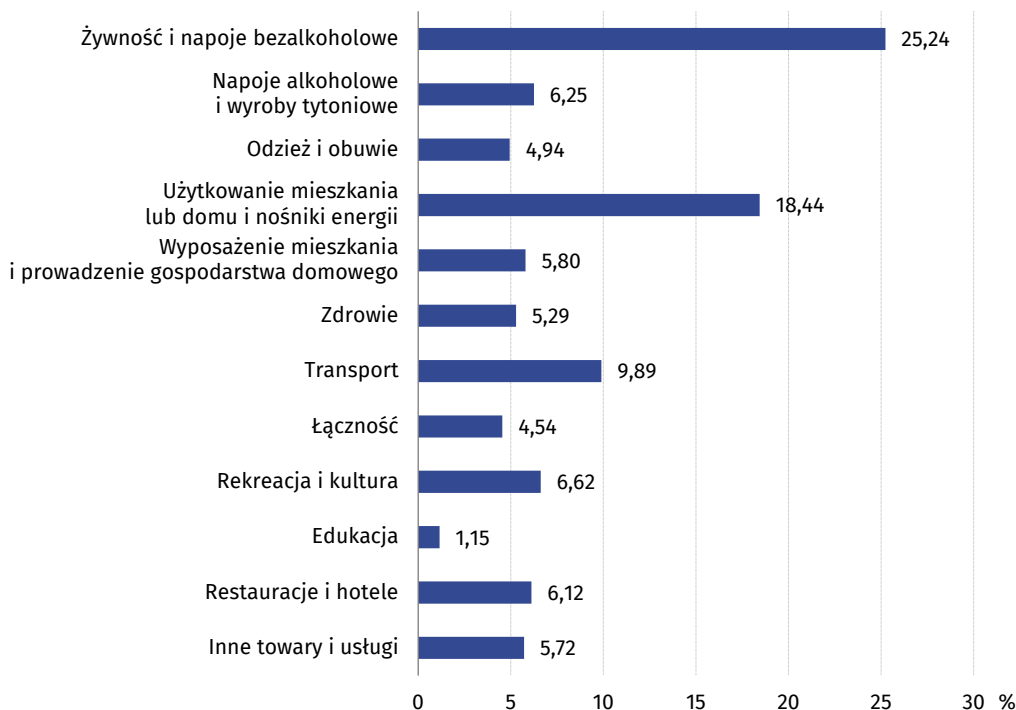
## Wpływ zmian cen na wskaźnik cen towarów i usług konsumpcyjnych ogółem

W maju br. w porównaniu z poprzednim miesiącem największy wpływ na wskaźnik cen towarów i usług konsumpcyjnych ogółem miały niższe ceny w zakresie transportu (o 4,5%), które obniżyły ten wskaźnik o 0,39 p. proc. Wyższe ceny w zakresie zdrowia (o 1,6%) oraz żywności (o 0,1%) podwyższyły ten wskaźnik odpowiednio o 0,09 p. proc. i 0,03 p. proc. W porównaniu z analogicznym miesiącem poprzedniego roku wyższe ceny żywności (o 6,5%) oraz w zakresie mieszkania (o 5,8%) podniosły ten wskaźnik odpowiednio o 1,50 p. proc. i 1,40 p. proc. Niższe ceny w zakresie transportu (o 12,8%) oraz odzieży i obuwia (o 4,2%) obniżyły wskaźnik odpowiednio o 1,29 p. proc. i 0,21 p. proc.

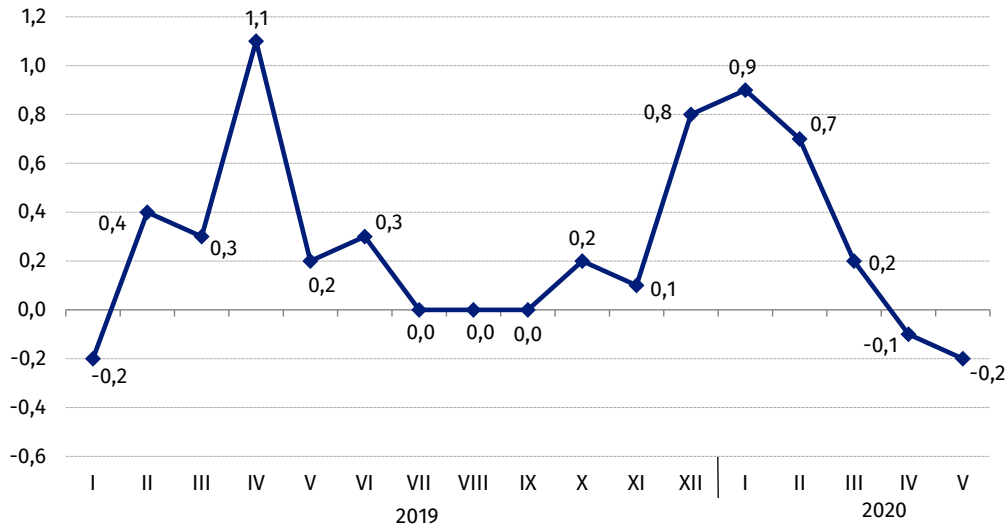
**Wykres 1. Wpływ zmian cen wybranych grup towarów i usług konsumpcyjnych w maju 2020 r. (zmiana w p. proc. do okresu poprzedniego)**



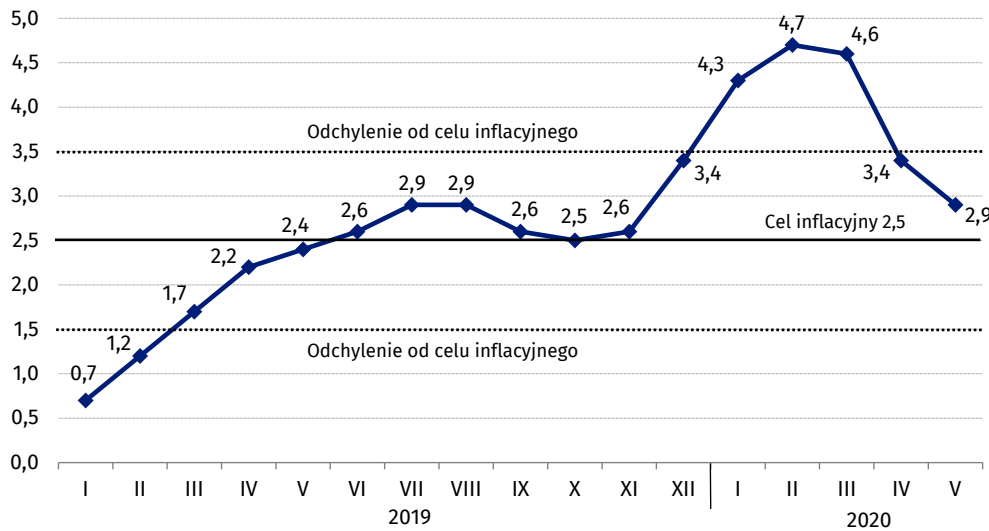
**Wykres 2. System wag stosowany w obliczeniach wskaźników cen towarów i usług konsumpcyjnych w 2020 r.**



**Wykres 3. Ceny towarów i usług konsumpcyjnych (zmiana w % do okresu poprzedniego)**

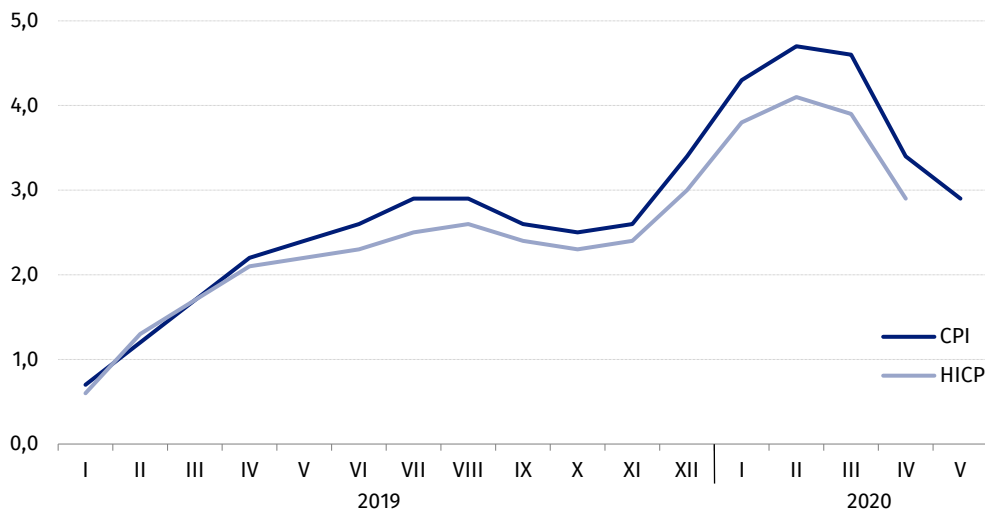


**Wykres 4. Ceny towarów i usług konsumpcyjnych (zmiana w % do analogicznego okresu roku poprzedniego)**



W maju 2020 r. wskaźnik cen towarów i usług konsumpcyjnych znajdował się w granicach odchylenia od celu inflacyjnego określonego przez Radę Polityki Pieniężnej (2,5% +/- 1 p. proc.)

**Wykres 5. Wskaźnik cen towarów i usług konsumpcyjnych (CPI) oraz zharmonizowany wskaźnik cen konsumpcyjnych (HICP) (zmiana w % do analogicznego okresu roku poprzedniego)**



**Tablica 2. Wskaźniki cen towarów i usług konsumpcyjnych w maju 2020 r.**

WYSZCZEGÓLNIENIE	V 2020			I-V 2020
	V 2019= =100	XII 2019= =100	IV 2020= =100	I-V 2019= =100
<b>OGÓŁEM</b>	<b>102,9</b>	<b>101,5</b>	<b>99,8</b>	<b>104,0</b>
Towary	101,4	100,9	99,8	103,1
Usługi	107,1	103,2	99,8	106,5
ŻYWNOSĆ, NAPOJE BEZALKOHOŁOWE I ALKOHOŁOWE ORAZ WYROBY TYTONIOWE	105,8	104,1	100,2	106,7
ŻYWNOSĆ I NAPOJE BEZALKOHOŁOWE	106,2	104,1	100,2	107,3
Żywność	106,5	104,3	100,1	107,8
w tym:				
Ryż	107,8	106,8	102,7	106,5
Mąka	105,7	105,3	101,8	105,1
Pieczywo	108,9	105,3	100,5	108,0
Makarony i produkty makaronowe	104,5	101,7	99,1	104,2
Mięso	107,1	101,2	98,2	112,2
w tym:				
Mięso wołowe	101,9	101,7	99,6	102,3
Mięso cielęce	103,8	101,8	100,4	103,9
Mięso wieprzowe	106,5	97,5	94,8	119,8
Mięso drobiowe	96,3	96,6	95,7	104,3
Wędliny	111,3	103,9	100,0	113,4
Ryby i owoce morza	104,1	102,4	100,7	104,6
Mleko, sery i jaja	103,8	102,5	100,7	103,2
w tym:				
Mleko	107,6	104,5	100,9	106,3
Jogurt, śmietana, napoje i desery mleczne	103,9	102,5	100,6	103,6
Sery i twarogi	103,1	102,1	100,3	102,6
Jaja	101,1	101,2	101,6	99,8
Oleje i tłuszcze	99,3	101,5	100,7	98,6
Tłuszcze roślinne	101,4	102,2	100,8	101,1
Tłuszcze zwierzęce	97,7	101,0	100,7	96,8
w tym masło	95,8	100,3	100,8	94,8
Owoce	127,9	125,2	106,7	120,8
Warzywa	102,2	104,9	98,2	107,5
Cukier	107,5	104,5	100,9	109,1
Napoje bezalkoholowe	102,7	101,7	100,4	102,3
w tym:				
Kawa	101,9	101,3	100,2	101,4
Herbata	102,8	102,7	100,6	101,9
Kakao i czekolada w proszku	105,6	104,3	101,9	105,0
Wody mineralne lub źródlane	103,8	102,8	100,9	103,1
Soki owocowe i warzywne	102,2	101,4	100,2	103,5

WYSZCZEGÓLNIENIE	V 2020			I-V 2020
	V 2019= =100	XII 2019= =100	IV 2020= =100	I-V 2019= =100
NAPOJE ALKOHOLOWE I WYROBY TYTONIOWE	104,5	104,1	100,1	104,1
Napoje alkoholowe	103,7	103,6	100,1	103,4
Wyroby tytoniowe	106,5	105,2	100,2	105,7
ODZIEŻ I OBUWIE	95,8	97,1	99,1	97,6
w tym:				
Odzież	95,8	97,0	99,7	97,0
Obuwie	95,4	97,2	97,5	98,7
MIESZKANIE	105,8	104,5	100,1	105,6
UŻYTKOWANIE MIESZKANIA LUB DOMU I NOŚNIKI ENERGII	107,5	105,7	100,1	107,2
w tym:				
Opłaty na rzecz właścicieli	105,6	102,6	99,8	106,1
Zaopatrywanie w wodę	102,9	100,8	100,3	102,9
Wywóz śmieci	153,2	136,9	101,2	151,7
Usługi kanalizacyjne	104,8	102,6	100,3	104,7
Nośniki energii	105,2	104,7	99,9	105,1
Energia elektryczna	111,7	111,7	100,0	111,8
Gaz	99,8	99,7	99,7	99,3
Opał	99,8	99,1	99,8	99,7
Energia ciepła	102,4	101,0	99,8	102,6
WYPOSAŻENIE MIESZKANIA I PROWADZENIE GO- SPODARSTWA DOMOWEGO	100,5	100,8	100,1	100,5
w tym:				
Meble, artykuły dekoracyjne, sprzęt oświetleniowy	98,4	100,1	99,4	98,8
Urządzenia gospodarstwa domowego	98,4	99,9	100,2	98,5
Środki czyszczące i konserwujące	103,2	102,3	101,0	101,9
Usługi związane z prowadzeniem gospodarstwa domowego	107,0	104,1	100,6	106,8
ZDROWIE	105,5	103,8	101,6	104,3
w tym:				
Wyroby farmaceutyczne	103,9	101,8	100,2	103,6
Urządzenia i sprzęt terapeutyczny	101,9	101,2	100,3	101,7
Usługi lekarskie	108,8	105,7	101,7	107,6
Usługi stomatologiczne	114,3	111,6	107,8	107,5
Usługi szpitalne i sanatoryjne <sup>u</sup>	103,2	113,3	110,6	103,0
TRANSPORT	87,2	87,6	95,5	95,8
w tym:				
Środki transportu	98,6	101,6	100,1	97,8
w tym samochody osobowe	98,5	101,6	100,1	97,7
Paliwa do prywatnych środków transportu	76,6	79,1	95,5	91,9
Olej napędowy	78,0	79,8	95,6	91,8
Benzyna	76,0	80,0	95,9	91,8
Gaz ciekły i pozostałe paliwa do prywatnych środków transportu	74,8	71,5	92,3	92,2
Usługi transportowe	105,2	87,9	81,6	103,1

WYSZCZEGÓLNIENIE	V 2020			I-V 2020
	V 2019= =100	XII 2019= =100	IV 2020= =100	I-V 2019= =100
<b>ŁĄCZNOŚĆ</b>	103,2	101,2	100,0	102,4
w tym:				
Sprzęt telekomunikacyjny	90,7	95,1	99,3	90,3
Usługi telekomunikacyjne	103,7	101,4	100,1	102,9
<b>REKREACJA I KULTURA</b>	102,0	100,1	99,5	102,7
w tym:				
Sprzęt audiowizualny, fotograficzny i informatyczny	96,8	99,0	99,9	95,9
Usługi związane z rekreacją i kulturą	102,1	101,9	100,1	102,3
w tym:				
Usługi związane z rekreacją i sportem <sup>u</sup>	104,3	102,4	100,1	104,4
Usługi związane z kulturą	101,3	101,7	100,1	101,4
w tym opłaty radiowo-telewizyjne	98,5	101,1	100,0	99,0
Książki	102,5	93,5	102,2	103,6
Gazety i czasopisma	107,4	105,5	100,0	105,5
Artykuły piśmienne, malarskie, kreślarskie	103,1	101,0	99,9	103,2
Turystyka zorganizowana <sup>u</sup>	104,5	98,6	97,4	106,5
Turystyka zorganizowana w kraju <sup>u</sup>	108,1	107,1	102,4	107,4
Turystyka zorganizowana za granicą <sup>u</sup>	101,7	92,3	93,5	105,8
<b>EDUKACJA</b>	104,8	100,7	99,8	104,9
<b>RESTAURACJE I HOTELE</b>	106,0	102,8	100,4	106,1
<b>INNE TOWARY I USŁUGI</b>	103,6	100,8	101,3	102,3
w tym:				
Higiena osobista	104,1	103,1	101,7	102,6
w tym:				
Usługi fryzjerskie, kosmetyczne i pielęgnacyjne	111,4	108,8	104,3	108,2
Artykuły do higieny osobistej i kosmetyki	102,5	101,7	101,1	101,4
Opieka społeczna	110,1	107,2	102,1	108,4
Ubezpieczenia	101,2	90,8	99,0	100,6
Usługi finansowe świadczone przez banki i inne instytucje	139,3	142,9	142,9	108,1

<sup>u</sup> Udział danych szacowanych dla agregatu powyżej 50%

Zalecenia rekomendowane przez Eurostat dotyczące wskaźników cen konsumpcyjnych prezentowane są pod linkiem <https://stat.gov.pl/obszary-tematyczne/ceny-handel/wskazniki-cen/wytyczne-dotyczace-opracowania-hicp-w-kontekscie-kryzysu-zwiazanego-z-covid-19,19,1.html>

Dokument "Guidance on the compilation of the HICP in the context of the COVID-19 crisis" został zamieszczony przez Eurostat pod linkiem [https://ec.europa.eu/eurostat/documents/10186/10693286/HICP\\_guidance.pdf](https://ec.europa.eu/eurostat/documents/10186/10693286/HICP_guidance.pdf)

W przypadku cytowania danych Głównego Urzędu Statystycznego prosimy o zamieszczenie informacji: „Źródło danych GUS”, a przypadku publikowania obliczeń dokonanych na danych opublikowanych przez GUS prosimy o zamieszczenie informacji: „Opracowanie własne na podstawie danych GUS”.

Opracowanie merytoryczne:  
**Departament Handlu i Usług**  
**Dyrektor Ewa Adach-Stankiewicz**  
Tel: 22 608 31 24

Rozpowszechnianie:  
**Rzecznik Prasowy Prezesa GUS**  
**Karolina Banaszek**  
Tel: 695 255 011

#### **Wydział Współpracy z Mediami**

Tel: 22 608 34 91, 22 608 38 04

**e-mail: [obslugaprasowa@stat.gov.pl](mailto:obslugaprasowa@stat.gov.pl)**



[www.stat.gov.pl](http://www.stat.gov.pl)



[@GUS\\_STAT](https://twitter.com/GUS_STAT)



[@GlownyUrzadStatystyczny](https://www.facebook.com/GlownyUrzadStatystyczny)

#### **Powiązane opracowania**

[Komunikaty i obwieszczenia Prezesa GUS](#)

[Informacje sygnałne](#)

#### **Temat dostępny w bazach danych**

[Dziedzinowa Baza Wiedzy \(DBW\) Ceny](#)

[Bank Danych Makroekonomicznych \(BDM\)](#)

[Bank Danych Lokalnych \(BDL\)](#)

[Wskaźniki cen \(Obszary tematyczne: Ceny, Handel\)](#)

[Ceny \(Obszary tematyczne: Ceny, Handel\)](#)

#### **Ważniejsze pojęcia dostępne w słowniku**

[Wskaźnik cen towarów i usług konsumpcyjnych](#)

[Cena detaliczna](#)