

# Wskaźniki cen towarów i usług konsumpcyjnych w kwietniu 2020 r.

15.05.2020 r.



wzrost w porównaniu z analogicznym miesiącem poprzedniego roku

Ceny towarów i usług konsumpcyjnych w kwietniu 2020 r. w porównaniu z analogicznym miesiącem ub. roku wzrosły o 3,4% (przy wzroście cen usług – o 6,5% i towarów – o 2,3%).

W stosunku do poprzedniego miesiąca ceny towarów i usług obniżyły się o 0,1% (w tym towarów – o 0,6% przy wzroście cen usług o 1,4%).

Tablica 1. Wskaźniki cen towarów i usług konsumpcyjnych w kwietniu 2020 r.

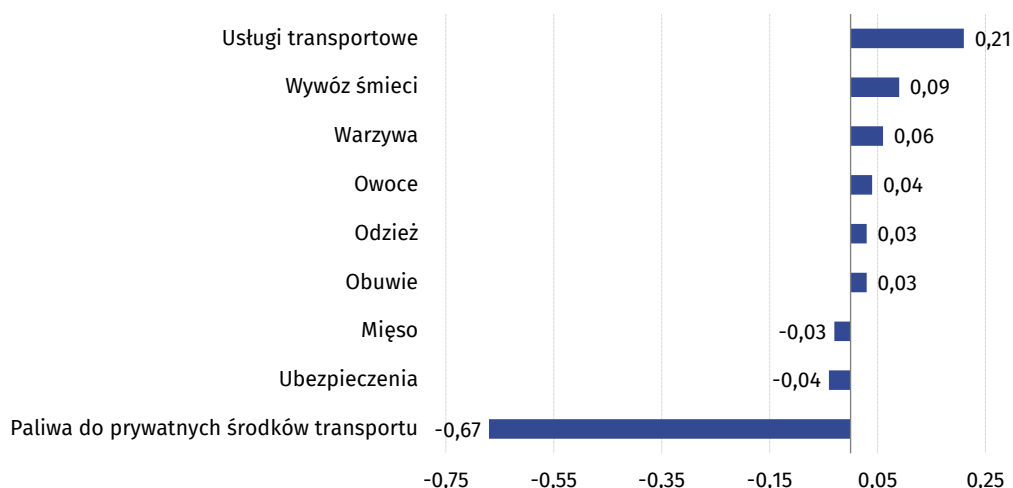
WYSZCZEGÓLNIENIE	IV 2020			I-IV 2020	WPŁYW ZMIAN III 2020= =100
	IV 2019= =100	XII 2019= =100	III 2020= =100	I-IV 2019= =100	
<b>OGÓŁEM</b>	<b>103,4</b>	<b>101,7</b>	<b>99,9</b>	<b>104,2</b>	<b>x</b>
Żywność i napoje bezalkoholowe	107,4	103,9	100,3	107,6	0,08
Napoje alkoholowe i wyroby tytoniowe	104,9	103,9	100,5	104,0	0,03
Odzież i obuwie	96,6	98,0	101,4	98,0	0,06
Użytkowanie mieszkania lub domu i nośniki energii	107,5	105,6	100,7	107,1	0,13
Wyposażenie mieszkania i prowadzenie gospodarstwa domowego	100,7	100,7	100,2	100,5	0,01
Zdrowie	104,4	102,1	100,4	104,0	0,02
Transport	90,1	91,7	95,2	98,0	-0,44
Łączność	102,7	101,1	100,3	102,2	0,01
Rekreacja i kultura	102,0	100,6	100,2	102,9	0,01
Edukacja	105,1	101,0	100,0	105,0	0,00
Restauracje i hotele	106,3	102,4	100,4	106,1	0,03
Inne towary i usługi	101,5	99,5	99,5	101,9	-0,03

## Wpływ zmian cen na wskaźnik cen towarów i usług konsumpcyjnych ogółem

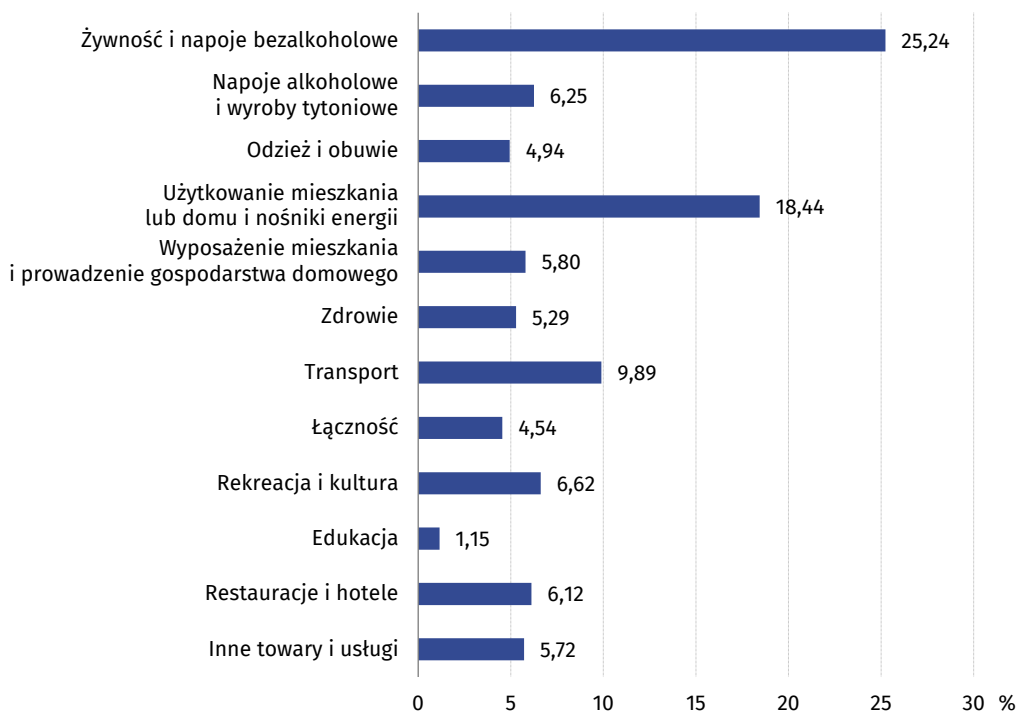
W kwietniu br. w porównaniu z poprzednim miesiącem największy wpływ na wskaźnik cen towarów i usług konsumpcyjnych ogółem miały niższe ceny w zakresie transportu (o 4,8%), które obniżyły ten wskaźnik o 0,44 p. proc. Wyższe ceny w zakresie mieszkania (o 0,6%), żywności (o 0,3%) oraz odzieży i obuwia (o 1,4%) podwyższyły ten wskaźnik odpowiednio o 0,14 p. proc., 0,08 p. proc. i 0,06 p. proc.

W porównaniu z miesiącem analogicznym poprzedniego roku wyższe ceny żywności (o 7,8%) oraz w zakresie mieszkania (o 5,9%) podniosły ten wskaźnik odpowiednio o 1,79 p. proc. i 1,41 p. proc. Niższe ceny w zakresie transportu (o 9,9%) oraz odzieży i obuwia (o 3,4%) obniżyły wskaźnik odpowiednio o 1,00 p. proc. i 0,18 p. proc.

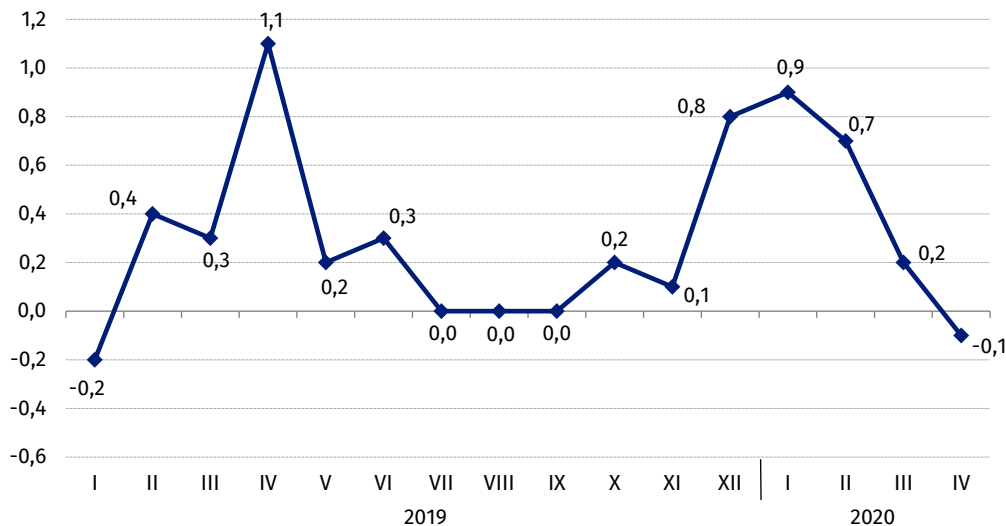
**Wykres 1. Wpływ zmian cen wybranych grup towarów i usług konsumpcyjnych w kwietniu 2020 r. (zmiana w p. proc. do okresu poprzedniego)**



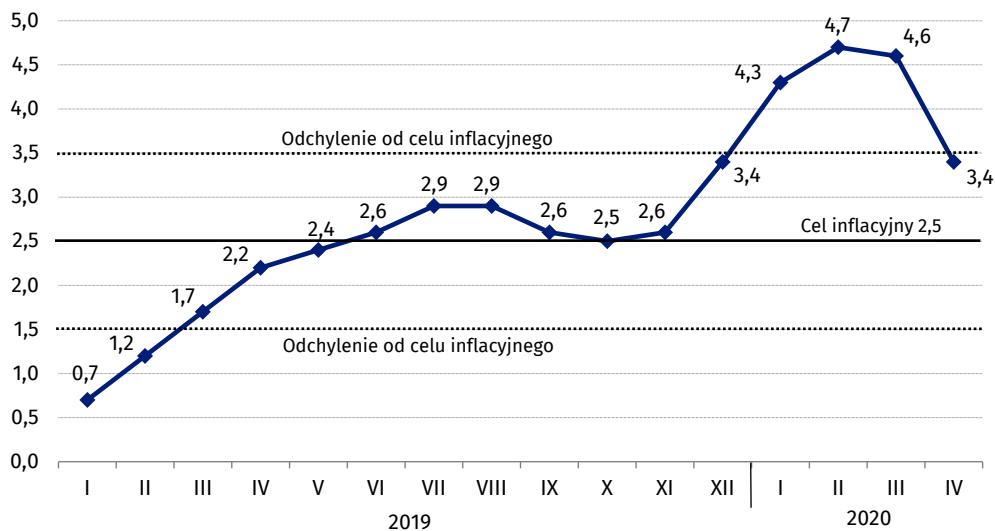
**Wykres 2. System wag stosowany w obliczeniach wskaźników cen towarów i usług konsumpcyjnych w 2020 r.**



**Wykres 3. Ceny towarów i usług konsumpcyjnych (zmiana w % do okresu poprzedniego)**

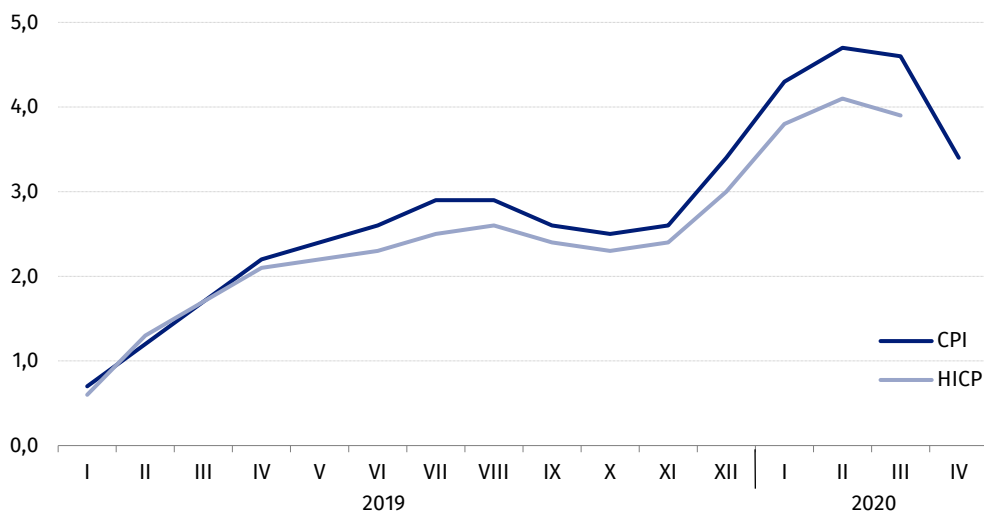


**Wykres 4. Ceny towarów i usług konsumpcyjnych (zmiana w % do analogicznego okresu roku poprzedniego)**



W kwietniu 2020 r. wskaźnik cen towarów i usług konsumpcyjnych znajdował się w granicach odchyłeń od celu inflacyjnego określonego przez Radę Polityki Pieniężnej (2,5% +/- 1 p. proc.)

**Wykres 5. Wskaźnik cen towarów i usług konsumpcyjnych (CPI) oraz zharmonizowany wskaźnik cen konsumpcyjnych (HICP) (zmiana w % do analogicznego okresu roku poprzedniego)**



W kwietniu 2020 r. obostrzenia związane z przeciwdziałaniem rozprzestrzenianiu się koronawirusa w znacznie większym stopniu niż w poprzednim miesiącu wpłynęły na opracowanie wskaźnika cen konsumpcyjnych.

Dla funkcjonujących sektorów rynku detalicznego dane były gromadzone drogą zdalną, za pośrednictwem telefonu, e-maili i portali internetowych. W przypadkach, w których nie było możliwości uzupełnienia cen z wykorzystaniem tych alternatywnych metod, ale produkty były przedmiotem transakcji, brakujące dane zostały oszacowane. Do szacunków wykorzystano przede wszystkim zmiany cen podobnych produktów zanotowanych w innych punktach sprzedaży lub innych obszarach kraju. Zastosowana metoda jest analogiczna do zwykłych statystycznych procedur szacowania dla produktów czasowo niedostępnych. Taka metoda szacunków została zastosowana m. in. dla produktów żywnościowych, odzieży i obuwia, w zakresie zdrowia, mieszkania i gastronomii. Dodatkowo, w zakresie niektórych grup towarów żywnościowych, oszacowania wskaźników częściowych zostały uzupełnione o dane pozyskane bezpośrednio z sieci handlowych.

Dla segmentów rynku detalicznego, które nie funkcjonowały z powodu obowiązujących ograniczeń, zastosowano trzy metody szacowania braków danych (oraz w kilku przypadkach ich połączenie):

- wykorzystanie ostatniej zanotowanej ceny (np. usługi w zakresie rekreacji i sportu, kultury, edukacji, usługi fryzjerskie i kosmetyczne),
- przypisanie zmian cen najbliższego wyższego szczebla agregacji (usługi transportowe),
- wykorzystanie ostatnich zanotowanych cen z zachowaniem wzorca sezonowego (poprzez zastosowanie miesięcznej zmiany cen zaobserwowanej rok wcześniej – loty, turystyka zorganizowana, usługi zakwaterowania).

Metody te są zgodne z zaleceniami metodologicznymi opracowanymi przez Eurostat w porozumieniu z krajowymi urzędami statystycznymi.<sup>1</sup> Decyzje dotyczące oszacowań były podejmowane indywidualnie dla każdego przypadku wymagającego dokonania imputacji.

Udział danych wymagających oszacowania w kwietniu br. był wyższy niż w marcu. Powyżej 50% szacunków odnotowano w grupie edukacja oraz restauracje i hotele. Blisko 50% udział brakujących danych wyniósł w przypadku rekreacji i kultury. Ponad 25% imputacji danych dokonano w zakresie zdrowia, a także odzieży i obuwia. Najmniejszy udział braków danych wystąpił w ramach łączności oraz użytkowania mieszkania lub domu i nośników energii.

W Tabelicy 2 zostały wskazane grupy wydatków konsumpcyjnych, dla których w kwietniu 2020 r. udział brakujących obserwacji przekroczył 50%. Oznaczone wskaźniki częściowe zostały wykorzystane w obliczeniach agregatów wyższego poziomu, w tym wskaźnika ogółem.

---

<sup>1</sup> Zalecenia rekomendowane przez Eurostat dotyczące wskaźników cen konsumpcyjnych prezentowane są pod linkiem <https://stat.gov.pl/obszary-tematyczne/ceny-handel/wskazniki-cen/wytyczne-dotyzace-opracowania-hicp-w-kontekscie-kryzysu-zwiazanego-z-covid-19,19,1.html>

Dokument "Guidance on the compilation of the HICP in the context of the COVID-19 crisis" został zamieszczony przez Eurostat pod linkiem [https://ec.europa.eu/eurostat/documents/10186/10693286/HICP\\_guidance.pdf](https://ec.europa.eu/eurostat/documents/10186/10693286/HICP_guidance.pdf)

**Tablica 2. Wskaźniki cen towarów i usług konsumpcyjnych w kwietniu 2020 r.**

WYSZCZEGÓLNIENIE	IV 2020			I-IV 2020
	IV 2019= =100	XII 2019= =100	III 2020= =100	I-IV 2019= =100
<b>OGÓŁEM</b>	<b>103,4</b>	<b>101,7</b>	<b>99,9</b>	<b>104,2</b>
Towary	102,3	101,1	99,4	103,5
Usługi	106,5	103,4	101,4	106,3
ŻYWNOŚĆ, NAPOJE BEZALKOHOLOWE I ALKOHOLOWE ORAZ WYROBY TYTONIOWE	106,9	103,9	100,3	106,9
ŻYWNOŚĆ I NAPOJE BEZALKOHOLOWE	107,4	103,9	100,3	107,6
Żywność	107,8	104,1	100,3	108,2
w tym:				
Ryż	106,1	104,0	102,2	106,2
Mąka	105,4	103,5	99,9	105,0
Pieczywo	108,7	104,9	100,6	107,8
Makarony i produkty makaronowe	104,7	102,6	101,1	104,2
Mięso	111,0	103,1	99,5	113,6
w tym:				
Mięso wołowe	102,5	102,1	100,2	102,5
Mięso cielęce	104,1	101,4	99,9	104,0
Mięso wieprzowe	117,0	102,9	101,2	123,4
Mięso drobiowe	100,8	100,9	94,2	106,4
Wędliny	113,3	103,9	100,3	113,9
Ryby i owoce morza	104,1	101,7	99,9	104,7
Mleko, sery i jaja	103,6	101,8	100,0	103,0
w tym:				
Mleko	107,0	103,6	100,5	105,9
Jogurt, śmietana, napoje i desery mleczne	103,5	101,9	100,3	103,6
Sery i twarogi	103,2	101,7	100,1	102,5
Jaja	100,8	99,5	98,5	99,5
Oleje i tłuszcze	100,2	100,8	98,4	98,4
Tłuszcze roślinne	101,5	101,4	99,4	101,0
Tłuszcze zwierzęce	99,2	100,3	97,7	96,6
w tym masło	97,3	99,5	97,3	94,6
Owoce	122,1	117,3	102,1	119,0
Warzywa	108,1	106,8	101,9	109,0
Cukier	107,8	103,5	101,9	109,5
Napoje bezalkoholowe	102,8	101,2	100,1	102,2
w tym:				
Kawa	101,6	101,1	100,1	101,3
Herbata	102,7	102,1	100,6	101,7
Kakao i czekolada w proszku	105,6	102,3	99,4	104,8
Wody mineralne lub źródlane	103,6	101,9	100,3	102,9
Soki owocowe i warzywne	104,1	101,3	99,4	103,9

WYSZCZEGÓLNIENIE	IV 2020			I-IV 2020
	IV 2019= =100	XII 2019= =100	III 2020= =100	I-IV 2019= =100
NAPOJE ALKOHOLOWE I WYROBY TYTONIOWE	104,9	103,9	100,5	104,0
Napoje alkoholowe	104,3	103,5	100,5	103,4
Wyroby tytoniowe	106,4	105,0	100,4	105,5
ODZIEŻ I OBUWIE	96,6	98,0	101,4	98,0
w tym:				
Odzież	95,6	97,3	100,8	97,3
Obuwie	98,5	99,7	102,7	99,5
MIESZKANIE	105,9	104,4	100,6	105,5
UŻYTKOWANIE MIESZKANIA LUB DOMU I NOŚNIKI ENERGII	107,5	105,6	100,7	107,1
w tym:				
Opłaty na rzecz właścicieli	106,0	102,9	100,0	106,3
Zaopatrywanie w wodę	102,6	100,5	99,6	102,9
Wywóz śmieci	153,9	135,3	106,7	151,3
Usługi kanalizacyjne	104,7	102,3	100,2	104,7
Nośniki energii	105,2	104,8	100,2	105,1
Energia elektryczna	111,7	111,7	100,0	111,8
Gaz	100,1	100,0	101,1	99,2
Opał	99,6	99,3	99,7	99,7
Energia cieplna	102,7	101,2	100,3	102,7
WYPOSAŻENIE MIESZKANIA I PROWADZENIE GOSPODARSTWA DOMOWEGO	100,7	100,7	100,2	100,5
w tym:				
Mebłe, artykuły dekoracyjne, sprzęt oświetleniowy	99,0	100,7	100,2	99,0
Urządzenia gospodarstwa domowego	98,8	99,7	99,7	98,5
Środki czyszczące i konserwujące	102,3	101,3	100,9	101,6
Usługi związane z prowadzeniem gospodarstwa domowego	106,8	103,5	100,5	106,7
ZDROWIE	104,4	102,1	100,4	104,0
w tym:				
Wyroby farmaceutyczne	103,9	101,6	100,4	103,5
Urządzenia i sprzęt terapeutyczny	102,0	100,9	100,3	101,6
Usługi lekarskie	107,3	103,9	100,8	107,3
Usługi stomatologiczne <sup>U</sup>	106,2	103,5	100,5	105,7
Usługi szpitalne i sanatoryjne <sup>U</sup>	103,2	102,4	100,2	102,9
TRANSPORT	90,1	91,7	95,2	98,0
w tym:				
Środki transportu	98,6	101,5	101,2	97,6
w tym samochody osobowe	98,5	101,5	101,2	97,4
Paliwa do prywatnych środków transportu	81,2	82,9	87,1	95,9
Olej napędowy	81,8	83,5	87,2	95,3
Benzyna	80,6	83,4	86,9	96,1
Gaz ciekły i pozostałe paliwa do prywatnych środków transportu	83,0	77,4	87,3	96,6
Usługi transportowe	104,4	107,7	124,8	102,6

WYSZCZEGÓLNIENIE	IV 2020			I-IV 2020
	IV 2019= =100	XII 2019= =100	III 2020= =100	I-IV 2019= =100
<b>ŁĄCZNOŚĆ</b>	102,7	101,1	100,3	102,2
w tym:				
Sprzęt telekomunikacyjny	89,8	95,7	99,5	90,2
Usługi telekomunikacyjne	103,2	101,3	100,3	102,7
<b>REKREACJA I KULTURA</b>	102,0	100,6	100,2	102,9
w tym:				
Sprzęt audiowizualny, fotograficzny i informatyczny	96,1	99,1	100,0	95,7
Usługi związane z rekreacją i kulturą	102,1	101,8	100,1	102,3
w tym:				
Usługi związane z rekreacją i sportem <sup>u</sup>	104,3	102,4	100,0	104,4
Usługi związane z kulturą	101,3	101,7	100,1	101,5
w tym opłaty radiowo-telewizyjne	98,7	101,1	100,2	99,1
Książki	100,2	91,5	95,4	103,9
Gazety i czasopisma	105,8	105,4	101,4	105,0
Artykuły piśmienne, malarskie, kreślarskie	103,5	101,1	100,5	103,3
Turystyka zorganizowana <sup>u</sup>	104,9	101,2	102,2	107,0
Turystyka zorganizowana w kraju <sup>u</sup>	107,6	104,6	102,2	107,2
Turystyka zorganizowana za granicą <sup>u</sup>	102,9	98,7	102,2	106,8
EDUKACJA <sup>u</sup>	105,1	101,0	100,0	105,0
RESTAURACJE I HOTELE <sup>u</sup>	106,3	102,4	100,4	106,1
INNE TOWARY I USŁUGI	101,5	99,5	99,5	101,9
w tym:				
Higiena osobista	102,3	101,3	100,5	102,2
w tym:				
Usługi fryzjerskie, kosmetyczne i pielęgnacyjne <sup>u</sup>	107,3	104,3	100,0	107,4
Artykuły do higieny osobistej i kosmetyki	101,2	100,6	100,5	101,1
Opieka społeczna <sup>u</sup>	108,0	104,9	100,2	108,0
Ubezpieczenia	98,0	91,7	95,9	100,5
Usługi finansowe świadczone przez banki i inne instytucje	97,5	100,0	100,0	100,1

<sup>u</sup> Udział danych szacowanych dla agregatu powyżej 50%

Opracowanie merytoryczne:  
**Departament Handlu i Usług**  
**Dyrektor Ewa Adach-Stankiewicz**  
Tel: 22 608 31 24

Rzeczposzechnianie:  
**Rzecznik Prasowy Prezesa GUS**  
**Karolina Banaszek**  
Tel: 695 255 011

**Wydział Współpracy z Mediami**  
Tel: 22 608 34 91, 22 608 38 04  
**e-mail: [obslugaprasowa@stat.gov.pl](mailto:obslugaprasowa@stat.gov.pl)**



[www.stat.gov.pl](http://www.stat.gov.pl)



[@GUS\\_STAT](https://twitter.com/GUS_STAT)



[@GlownyUrzadStatystyczny](https://www.facebook.com/GlownyUrzadStatystyczny)

#### **Powiązane opracowania**

[Komunikaty i obwieszczenia Prezesa GUS](#)

[Informacje sygnałne](#)

#### **Temat dostępny w bazach danych**

[Dziedzinowa Baza Wiedzy \(DBW\) Ceny](#)

[Bank Danych Makroekonomicznych \(BDM\)](#)

[Bank Danych Lokalnych \(BDL\)](#)

[Wskaźniki cen \(Obszary tematyczne: Ceny, Handel\)](#)

[Ceny \(Obszary tematyczne: Ceny, Handel\)](#)

#### **Ważniejsze pojęcia dostępne w słowniku**

[Wskaźnik cen towarów i usług konsumpcyjnych](#)

[Cena detaliczna](#)