

# Wskaźniki cen lokali mieszkalnych w 4 kwartale 2021 r.

05.04.2022 r.

**12,1%**

Wzrost cen lokali mieszkalnych w porównaniu z 4 kwartałem 2020 r.

Ceny lokali mieszkalnych w 4 kwartale 2021 r. wzrosły o 3,9% w stosunku do 3 kwartału 2021 r. (w tym na rynku pierwotnym – o 4,2% i na rynku wtórnym – o 3,7%).

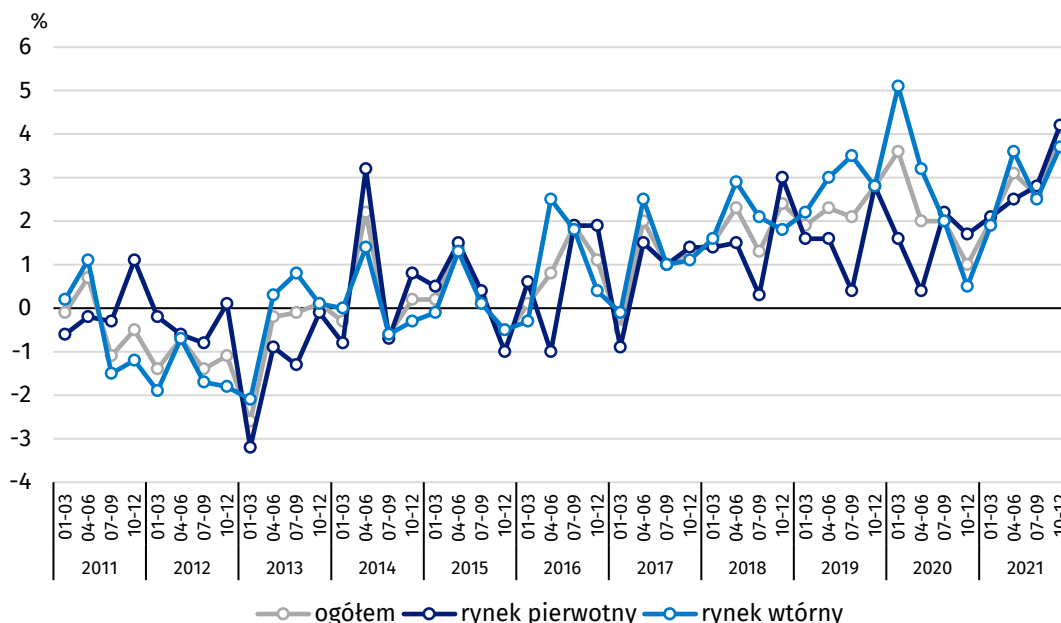
W porównaniu z analogicznym okresem 2020 r. ceny lokali mieszkalnych wzrosły o 12,1% (w tym na rynku pierwotnym – o 11,9% i na rynku wtórnym – o 12,2%).

**Tablica 1. Wskaźniki cen lokali mieszkalnych w 4 kwartale 2021 r.**

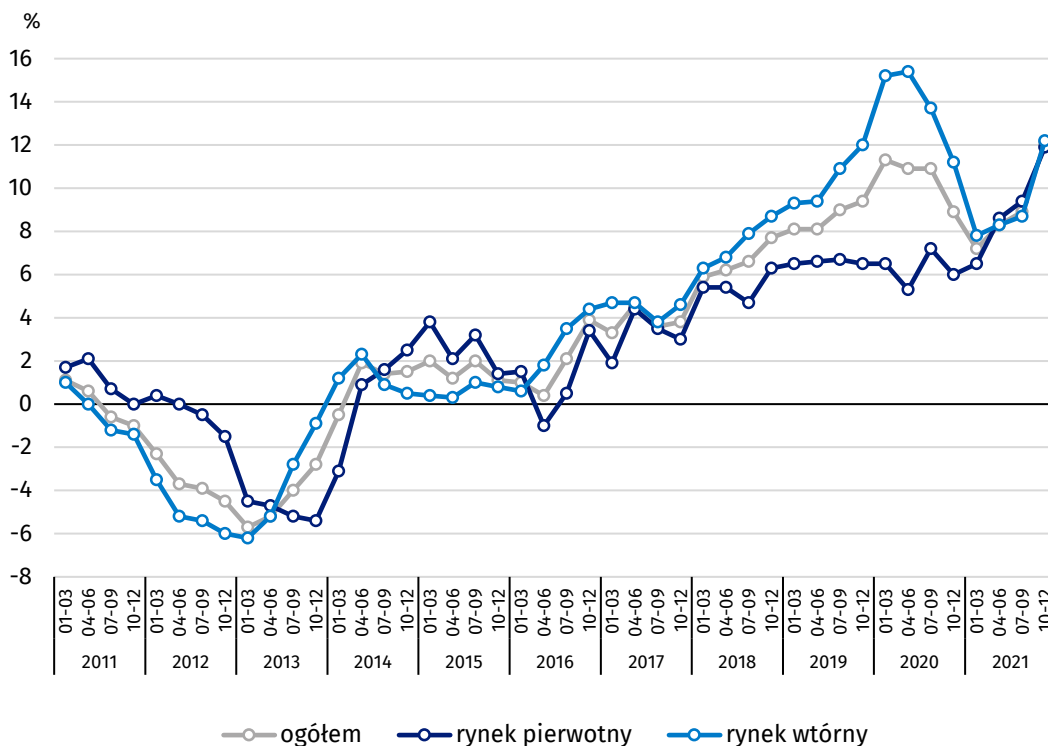
Wyszczególnienie	4 kw. 2021		
	3 kw. 2021=100	4 kw. 2020=100	2015=100
Ogółem	103,9	112,1	155,2
Rynek pierwotny	104,2	111,9	143,0
Rynek wtórny	103,7	112,2	165,8

**Wykres 1. System wag stosowany w obliczeniach wskaźników cen lokali mieszkalnych w 2021 r.**

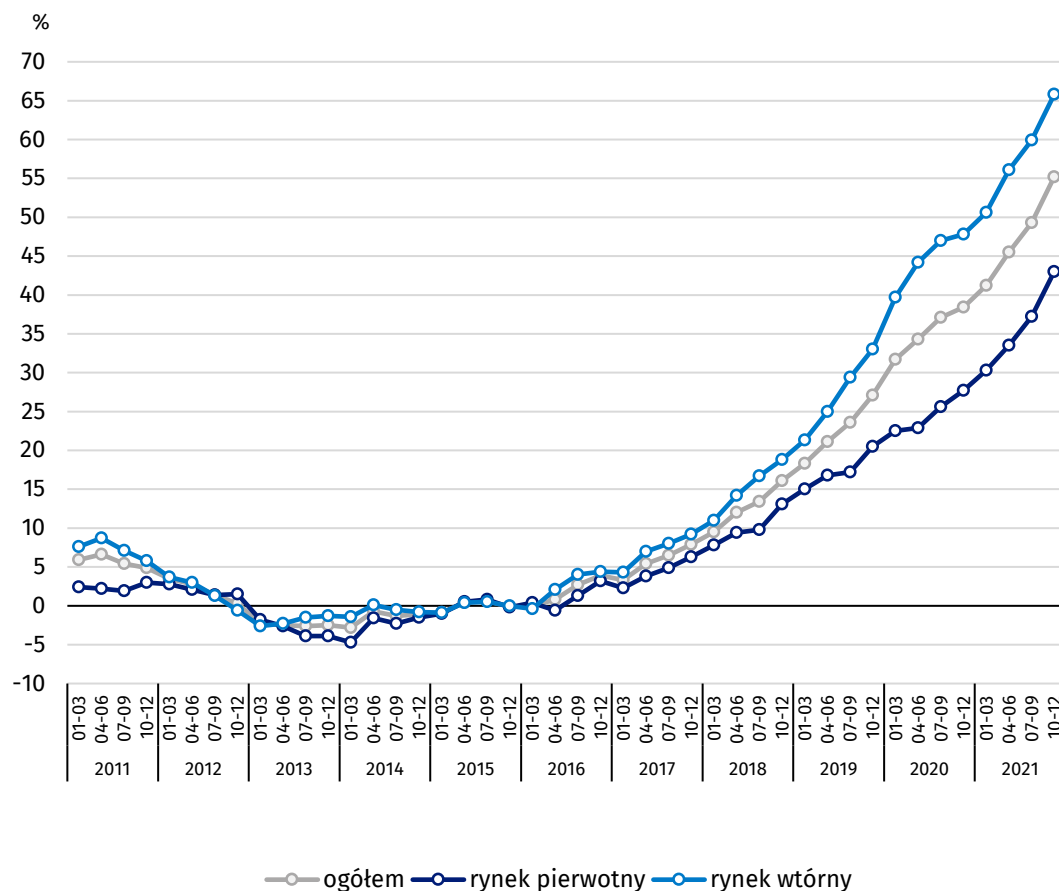

Przy obliczaniu wskaźników cen lokali mieszkalnych za 2021 r. rynkowi wtórnemu przypisuje się wagę 52,0%, a rynkowi pierwotnemu – 48,0%

**Wykres 2. Kwartalne zmiany cen lokali mieszkalnych w stosunku do okresu poprzedniego**


**Wykres 3. Kwartalne zmiany cen lokali mieszkalnych w stosunku do analogicznego okresu roku poprzedniego**



**Wykres 4. Kwartalne zmiany cen lokali mieszkalnych w stosunku do 2015 r.**



W 4 kwartale 2021 r. ceny lokali mieszkalnych były o 55,2% wyższe w porównaniu ze średnią ceną dla 2015 r. (w tym na rynku pierwotnym – o 43,0%, a na rynku wtórnym – o 65,8%)

**Tablica 2. Wskaźniki cen lokali mieszkalnych według województw w 4 kwartale 2021 r.**

Wyszczególnienie	4 kw. 2021	
	3 kw. 2021=100	4 kw. 2020=100
Polska	103,9	112,1
Dolnośląskie	103,8	111,9
Kujawsko-Pomorskie	102,7	107,7
Lubelskie	102,6	107,8
Lubuskie	103,9	107,6
Łódzkie	102,2	112,4
Małopolskie	103,9	113,9
Mazowieckie	104,7	112,8
Opolskie	102,9	108,9
Podkarpackie	100,2	109,0
Podlaskie	101,0	109,0
Pomorskie	104,8	112,8
Śląskie	102,8	114,0
Świętokrzyskie	101,8	111,2
Warmińsko-Mazurskie	104,9	115,2
Wielkopolskie	104,7	110,5
Zachodniopomorskie	104,8	113,1

W 4 kwartale 2021 r. w stosunku do 4 kwartału 2020 r. odnotowano największy wzrost cen lokali mieszkalnych w województwie warmińsko-mazurskim (o 15,2%), a najmniejszy wzrost – w województwie lubuskim (o 7,6%)

W przypadku cytowania danych Głównego Urzędu Statystycznego prosimy o zamieszczenie informacji: „Źródło danych GUS”, a w przypadku publikowania obliczeń dokonanych na danych opublikowanych przez GUS prosimy o zamieszczenie informacji: „Opracowanie własne na podstawie danych GUS”.

Opracowanie merytoryczne:

**Departament Handlu i Usług**

**Dyrektor Ewa Adach – Stankiewicz**

Tel: 22 608 31 24

Rzeczposzechnianie:

**Rzecznik Prasowy Prezesa GUS**

**Karolina Banaszek**

Tel: 695 255 011

**Wydział Współpracy z Mediami**

Tel: 22 608 38 04

**e-mail: [obslugaprasowa@stat.gov.pl](mailto:obslugaprasowa@stat.gov.pl)**



[www.stat.gov.pl](http://www.stat.gov.pl)



[@GUS\\_STAT](https://twitter.com/GUS_STAT)



[@GlownyUrzadStatystyczny](https://www.facebook.com/GlownyUrzadStatystyczny)



[gus\\_stat](https://www.instagram.com/gus_stat)



[glownyurządstatystyczny](https://www.youtube.com/glownyurządstatystyczny)



[glownyurządstatystyczny](https://www.linkedin.com/company/glownyurządstatystyczny)

#### **Powiązane opracowania**

[Obwieszczenie w sprawie wskaźników zmian cen dla lokali mieszkalnych z podziałem na województwa](#)

[Komunikat w sprawie ceny 1 m<sup>2</sup> powierzchni użytkowej budynku mieszkalnego](#)

[Obrót nieruchomościami w 2020 r.](#)

#### **Temat dostępny w bazach danych**

[Dziedzinowa Baza Wiedzy \(DBW\) Ceny](#)

[Bank Danych Lokalnych – Rynek nieruchomości](#)

#### **Ważniejsze pojęcia dostępne w słowniku**

[Obrót nieruchomościami](#)

[Rejestr Cen Nieruchomości \(RCN\)](#)

[Lokal](#)

[Wskaźniki cen lokali mieszkalnych](#)