

Wskaźniki cen lokali mieszkalnych w 1 kwartale 2021 r.

05.07.2021 r.

7,2%

Wzrost cen lokali mieszkalnych w porównaniu z 1 kwartałem 2020 r.

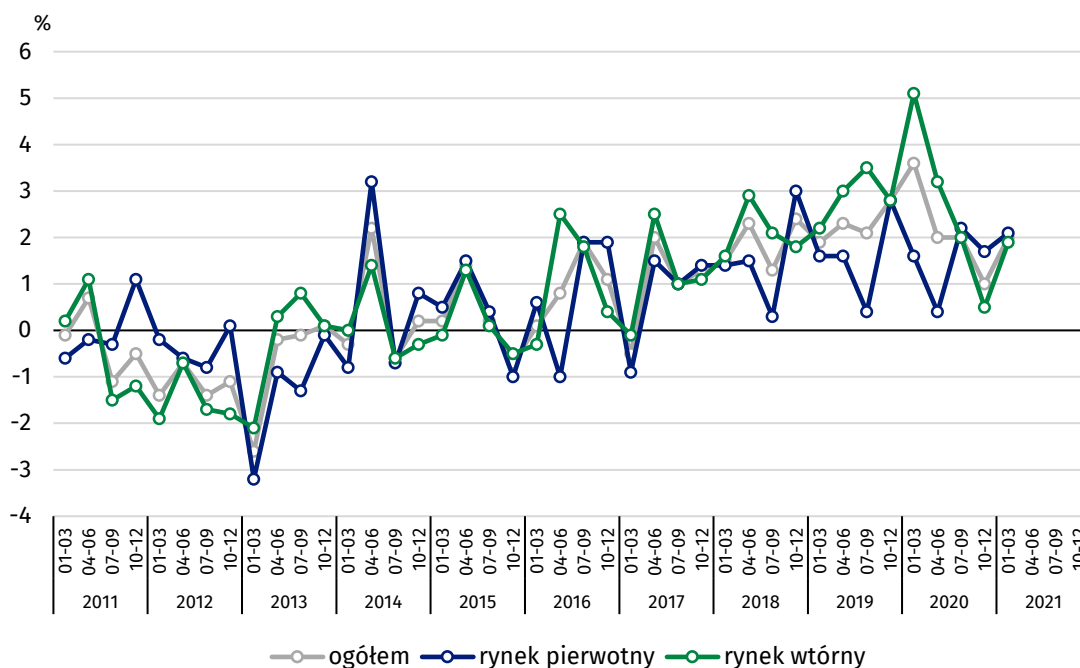
Ceny lokali mieszkalnych w 1 kwartale 2021 r. wzrosły o 2,0% w stosunku do 4 kwartału 2020 r. (w tym na rynku pierwotnym – o 2,1% i na rynku wtórnym – o 1,9%). W porównaniu z analogicznym okresem 2020 r. ceny lokali mieszkalnych wzrosły o 7,2% (w tym na rynku pierwotnym – o 6,5% i na rynku wtórnym – o 7,8%).

Tablica 1. Wskaźniki cen lokali mieszkalnych w 1 kwartale 2021 r.

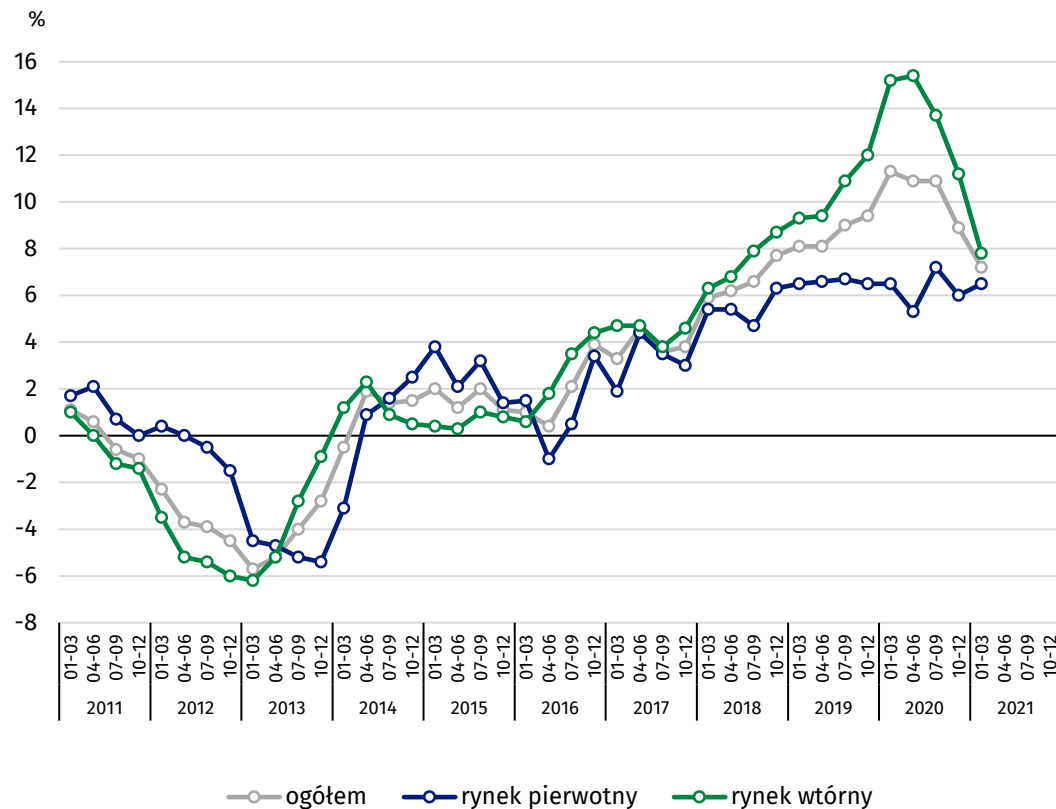
WYSZCZEGÓLNIENIE	1 kw. 2021		
	4 kw. 2020=100	1 kw. 2020=100	2015=100
OGÓŁEM	102,0	107,2	141,2
Rynek pierwotny	102,1	106,5	130,3
Rynek wtórny	101,9	107,8	150,6

Wykres 1. System wag stosowany w obliczeniach wskaźników cen lokali mieszkalnych w 2021 r.

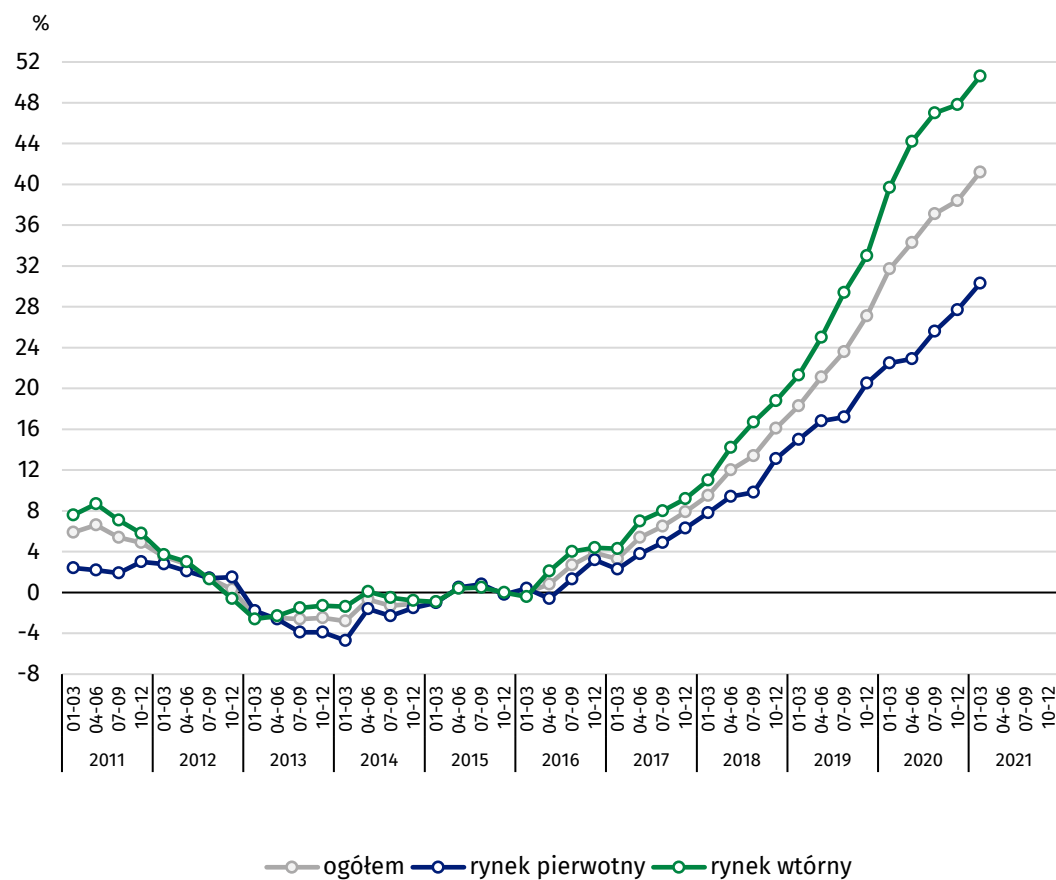

Przy obliczaniu wskaźników cen lokali mieszkalnych za 2021 r. rynkowi wtórnemu przypisuje się wagę 52,0%, a rynkowi pierwotnemu – 48,0%

Wykres 2. Kwartalne zmiany cen lokali mieszkalnych w stosunku do okresu poprzedniego


Wykres 3. Kwartalne zmiany cen lokali mieszkalnych w stosunku do analogicznego okresu roku poprzedniego



Wykres 4. Kwartalne zmiany cen lokali mieszkalnych w stosunku do 2015 r.



W 1 kwartale 2021 r. ceny lokali mieszkalnych były o 41,2% wyższe w porównaniu ze średnią ceną dla 2015 r. (w tym na rynku pierwotnym – o 30,3%, a na rynku wtórnym – o 50,6%)

Tablica 2. Wskaźniki cen lokali mieszkalnych według województw w 1 kwartale 2021 r.

WYSZCZEGÓLNIENIE	1 kw. 2021	
	4 kw. 2020=100	1 kw. 2020=100
POLSKA	102,0	107,2
Dolnośląskie	102,0	109,8
Kujawsko-Pomorskie	101,6	109,1
Lubelskie	99,3	109,6
Lubuskie	99,7	103,8
Łódzkie	102,2	107,7
Małopolskie	101,8	105,9
Mazowieckie	101,9	105,0
Opolskie	102,1	103,2
Podkarpackie	103,4	107,3
Podlaskie	101,6	107,7
Pomorskie	103,1	107,4
Śląskie	102,1	109,4
Świętokrzyskie	101,5	107,4
Warmińsko-Mazurskie	104,8	109,5
Wielkopolskie	101,5	110,4
Zachodniopomorskie	100,9	104,5

W 1 kwartale 2021 r. w stosunku do 4 kwartału 2020 r. największy wzrost cen lokali mieszkalnych odnotowano w województwie warmińsko-mazurskim (o 4,8%), natomiast spadki cen wykazano w województwach: lubuskim i lubelskim

W przypadku cytowania danych Głównego Urzędu Statystycznego prosimy o zamieszczenie informacji: „Źródło danych GUS”, a w przypadku publikowania obliczeń dokonanych na danych opublikowanych przez GUS prosimy o zamieszczenie informacji: „Opracowanie własne na podstawie danych GUS”.

Opracowanie merytoryczne:
Departament Handlu i Usług
Dyrektor Ewa Adach-Stankiewicz
Tel: 695 255 067

Rozpowszechnianie:
Rzecznik Prasowy Prezesa GUS
Karolina Banaszek
Tel: 695 255 011

Wydział Współpracy z Mediami

Tel: 22 608 34 91, 22 608 38 04

e-mail: obslugaprasowa@stat.gov.pl



www.stat.gov.pl



[@GUS_STAT](https://twitter.com/GUS_STAT)



[@GlownyUrzadStatystyczny](https://www.facebook.com/GlownyUrzadStatystyczny)

Powiązane opracowania

[Obwieszczenie w sprawie wskaźników zmian cen dla lokali mieszkalnych z podziałem na województwa](#)

[Komunikat w sprawie ceny 1 m² powierzchni użytkowej budynku mieszkalnego](#)

[Obrót nieruchomościami w 2019 r.](#)

Temat dostępny w bazach danych

[Dziedzina Baza Wiedzy \(DBW\) Ceny](#)

[Bank Danych Lokalnych – Rynek nieruchomości](#)

Ważniejsze pojęcia dostępne w słowniku

[Obrót nieruchomościami](#)

[Rejestr Cen i Wartości Nieruchomości](#)

[Lokal](#)

[Wskaźniki cen lokali mieszkalnych](#)