



**GŁÓWNY URZĄD STATYSTYCZNY**  
**CENTRAL STATISTICAL OFFICE**

**PRODUKCJA  
I HANDEL ZAGRANICZNY  
PRODUKTAMI ROLNYMI  
W 2013 R.**

**PRODUCTION  
AND FOREIGN TRADE  
OF AGRICULTURAL PRODUCTS  
IN 2013**

---

**Statistical  
Information  
and Elaborations**

**Informacje  
i opracowania  
statystyczne**

**Warszawa 2014**

Opracowanie publikacji

GUS, Departament Rolnictwa

kierujący

Artur Łączyński –  
dyrektor Departamentu Rolnictwa

opracowanie

Jakub Rutka –  
starszy specjalista w Wydziale  
Bilansów i Rachunków  
Ekonomicznych Rolnictwa

Projekt okładki

Zakład Wydawnictw Statystycznych

ISSN 1507-9449

Publikacja dostępna na <http://www.stat.gov.pl/>

## **PRZEDMOWA**

Opracowanie “Produkcja i handel zagraniczny produktami rolnymi w 2013 r.” jest publikacją, w której syntetycznie ujęto informacje o produkcji, przetwórstwie i handlu zagranicznym produktami rolno-spożywczymi.

Publikacja składa się z 3 części: uwag metodologicznych, uwag analitycznych ilustrowanych wykresami i części tabelarycznej. W uwagach metodologicznych omówiono podstawowe definicje, pojęcia oraz grupowanie produktów i wyrobów. Ze względu na szeroki zakres prezentowanych danych ograniczono się do podstawowych pojęć. W uwagach analitycznych przedstawiono krótką analizę zmian zachodzących w poziomie produkcji, przetwórstwie i handlu zagranicznym w latach 2011 - 2013, z uwzględnieniem wybranych grup produktów rolnych. W części tabelarycznej zaprezentowano informacje w ujęciu wartościowym i ilościowym o produkcji rolniczej, produkcji wyrobów przemysłu spożywczego, podaży, spożyciu oraz imporcie i eksporcie produktów pochodzenia roślinnego i zwierzęcego. Zaprezentowano również dane o imporcie i eksporcie tych produktów według grup krajów.

Publikacja została opracowana w Departamencie Rolnictwa, z wykorzystaniem materiałów uzyskanych z Departamentu Produkcji oraz Departamentu Handlu i Usług.

Dyrektor  
Departamentu Rolnictwa  
Artur Łączyński

Warszawa, listopad 2014 r.

## **PREFACE**

*The publication “Production and foreign trade of agricultural products in 2013” is a publication in which synthetic information on production, manufacturing and foreign trade of agricultural products was included.*

*This publication consists of three parts: methodological notes, analytical notes, a tabular part and annex with graphs. In the methodological notes the basic definitions, terms and groupings of products and goods were described. Due to the wide scope of the data presented the description was limited to the basic terms. In the analytical notes a short analysis of changes in production, manufacturing and foreign trade in the years 2011-2013 is presented, including selected groups of agricultural products. In the tabular part information was presented in terms of value and quantity, relating to agricultural output, food products, supply, consumption, imports and exports of products of plant and animal origin. The data on imports and exports were also presented according to groups of countries.*

*This publication has been elaborated in the Agriculture Division by use information from the Production Division and from Trade and Services Division.*

*Director of the Agriculture Division  
Artur Łączyński*

*Warsaw, November 2014*

## SPIS TREŚCI

## CONTENTS

	Tab.	Str.
Przedmowa .....	x	3
<i>Preface</i>		
Spis treści .....	x	5
<i>Contents</i>		
Uwagi metodologiczne.....	x	8
<i>Methodological notes</i>		
Uwagi analityczne .....	x	19
<i>Analytical notes</i>		

## CZĘŚĆ TABELARYCZNA

## TABLE PART

Produkcja rolnicza (ceny bieżące).....	1	37
<i>Agricultural output (current prices)</i>		
Globalna i towarowa produkcja roślinna (ceny bieżące) .....	2	37
<i>Gross and market crop output (current prices)</i>		
Przeciętne ceny ważniejszych produktów roślinnych .....	3	38
<i>Average prices of major crops</i>		
Zbiory głównych ziemiopłodów .....	4	39
<i>Major crops production</i>		
Skup ważniejszych produktów roślinnych .....	5	39
<i>Procurement of major crops</i>		
Przychód i rozchód zbóż podstawowych i ziemniaków.....	6	39
<i>Resource and use of basic cereals and potatoes</i>		
Przychód i rozchód warzyw i owoców .....	7	40
<i>Resource and use of vegetables and fruit</i>		
Wartość produkcji sprzedanej wyrobów przemysłu spożywczego (ceny bieżące).....	8	40
<i>Value of sold production of food industry products (current prices)</i>		
Produkcja ważniejszych wyrobów przemysłu spożywczego (pochodzenia roślinnego)	9	41
<i>Production of major food industry products (plant - origin)</i>		
Podaż wybranych towarów konsumpcyjnych (pochodzenia roślinnego) .....	10	41
<i>Supply of selected consumer goods (plant - origin)</i>		
Import i eksport produktów pochodzenia roślinnego według sekcji i działów nomenklatury CN .....	11	42
<i>Import and export of plant-based products by sections and chapters of CN nomenclature</i>		
Import i eksport ważniejszych towarów rolno-spożywczych (pochodzenia roślinnego) według nomenklatury CN.....	12	43
<i>Import and export of major plant - origin agricultural products by CN nomenclature</i>		
Spożycie niektórych artykułów konsumpcyjnych (pochodzenia roślinnego) na 1 mieszkańca.....	13	43
<i>Consumption of selected consumer goods (plant - origin) per capita</i>		

Globalna i towarowa produkcja zwierzęca (ceny bieżące) .....	14	44
<i>Gross and market animal output (current prices)</i>		
Produkcja ważniejszych produktów (pochodzenia zwierzęcego) .....	15	44
<i>Production of major products (animal - origin)</i>		
Przeciętne ceny ważniejszych produktów zwierzęcych .....	16	45
<i>Average prices of major animal products</i>		
Skup ważniejszych produktów zwierzęcych .....	17	46
<i>Procurement of major animal products</i>		
Produkcja, import, eksport i spożycie mięsa, tłuszczów i podrobów .....	18	46
<i>Production, import, export and consumption of meat, fats and pluck</i>		
Przychód i rozchód mleka .....	19	48
<i>Resource and use of milk</i>		
Wartość produkcji sprzedanej wyrobów przemysłu spożywczego (ceny bieżące) .....	20	48
<i>Value of sold production of food industry products (current prices)</i>		
Produkcja ważniejszych wyrobów przemysłu spożywczego (pochodzenia zwierzęcego)	21	49
<i>Production of major food industry products (animal - origin)</i>		
Podaż wybranych towarów konsumpcyjnych (pochodzenia zwierzęcego) .....	22	50
<i>Supply of major consumer goods (animal - origin)</i>		
Import i eksport zwierząt żywych i produktów pochodzenia zwierzęcego według sekcji i działów nomenklatury CN .....	23	50
<i>Import and export of livestock and animal products by section and chapters of CN nomenclature</i>		
Import i eksport ważniejszych towarów rolno-spożywczych (pochodzenia zwierzęcego) według nomenklatury CN .....	24	51
<i>Import and export of selected animal – origin agricultural products according to CN nomenclature</i>		
Spożycie niektórych artykułów konsumpcyjnych (pochodzenia zwierzęcego) na 1 mieszkańca .....	25	51
<i>Consumption of selected consumer goods (animal - origin) per capita</i>		
Sprzedaż detaliczna towarów (ceny bieżące) .....	26	52
<i>Retail sales of goods (current prices)</i>		
Obroty handlu zagranicznego wyrobami przemysłu spożywczego i produktami rolnictwa (ceny bieżące) .....	27	52
<i>Foreign trade turnover of agricultural and consumption products (current prices)</i>		
Import i eksport tłuszczów, olejów i przetworów spożywczych według sekcji i działów nomenklatury CN .....	28	53
<i>Import and export of fats, oils and prepared foodstuff products by section and chapters of CN nomenclature</i>		
Import i eksport żywności i zwierząt żywych według grup krajów według sekcji SITC (ceny bieżące) .....	29	54
<i>Import and export of food and live animals by groups of countries and SITC sections (current prices)</i>		
Import i eksport napojów i tytoniu według grup krajów według sekcji SITC (ceny bieżące) .....	30	55
<i>Import and export of beverages and tobacco by groups of countries and SITC sections (current prices)</i>		

Import i eksport zbóż ogółem według grup krajów według sekcji i działów nomenklatury CN .....	31	56
<i>Import and export of total cereals by section and chapters of CN nomenclature</i>		
Import i eksport warzyw ogółem według grup krajów według sekcji i działów nomenklatury CN .....	32	57
<i>Import and export of total vegetables by section and chapters of CN nomenclature</i>		
Import i eksport owoców i orzechów jadalnych ogółem według grup krajów według sekcji i działów nomenklatury CN .....	33	58
<i>Import and export of fruit and edible nuts by section and chapters of CN nomenclature</i>		
Import i eksport jabłek według grup krajów według sekcji i działów nomenklatury CN .....	34	59
<i>Import and export of total apples by section and chapters of CN nomenclature</i>		
Import i eksport mięsa i podrobów jadalnych według grup krajów według sekcji i działów nomenklatury CN.....	35	60
<i>Import and export of meat and pluck by section and chapters of CN nomenclature</i>		
Import i eksport bydła (bez cieląt) według grup krajów według sekcji i działów nomenklatury CN .....	36	61
<i>Import and export of cattle (excluding calves)by section and chapters of CN nomenclature</i>		
Import i eksport trzody chlewnej według grup krajów według sekcji i działów nomenklatury CN .....	37	62
<i>Import and export of pigs by section and chapters of CN nomenclature</i>		
Import i eksport produktów mleczarskich według grup krajów według sekcji i działów nomenklatury CN .....	38	63
<i>Import and export of dairy products by section and chapters of CN nomenclature</i>		
Import i eksport jaj ptasich według grup krajów według sekcji i działów nomenklatury CN.....	39	64
<i>Import and export of bird eggs by section and chapters of CN nomenclature</i>		

## UWAGI METODOLOGICZNE

Zamieszczone w publikacji informacje dotyczące **działalności rolniczej** w zakresie produkcji roślinnej i zwierzęcej prowadzonej przez podmioty gospodarcze niezależnie od sekcji Polskiej Klasyfikacji Działalności do której są zaliczane, opracowano **metodą rodzaju działalności**.

Produkcję rolniczą scharakteryzowano za pomocą podstawowych mierników, tj. globalnej, końcowej i towarowej produkcji rolniczej.

**Globalna produkcja rolnicza** obejmuje:

- **produkcję roślinną**, tj. surowe (nie przetworzone) produkty pochodzenia roślinnego (zbiory danego roku),
- **produkcję zwierzęcą**, tj. produkcję żywca rzeźnego oraz surowych (nieprzetworzonych) produktów pochodzenia zwierzęcego i przyrost wartości pogłowia zwierząt gospodarskich (inwentarza żywego - stada podstawowego i obrotowego) do którego zaliczono: bydło, trzodę chlewną, owce, konie, drób, kozy i króliki.

**Końcowa produkcja rolnicza** stanowi sumę wartości: produkcji towarowej, spożycia naturalnego produktów rolnych pochodzących z własnej produkcji, przyrostu zapasów produktów roślinnych i zwierzęcych oraz przyrostu wartości pogłowia zwierząt gospodarskich (inwentarza żywego - stada podstawowego i obrotowego). Produkcja końcowa, w odróżnieniu od produkcji globalnej, nie obejmuje produktów pochodzących z własnej produkcji, które zostały zużyte na cele produkcyjne, np. pasz, materiału siewnego, obornika.

**Towarowa produkcja rolnicza** stanowi sumę sprzedaży produktów rolnych do skupu i na targowiskach.

Od 2004 r. w produkcji rolniczej (globalnej, końcowej i towarowej) uwzględniono naliczone za dany rok płatności uzupełniające do powierzchni upraw m. in.: chmielu, tytoniu, zbóż, roślin oleistych, strączkowych i roślin przeznaczonych na paszę.

Przy ustalaniu produkcji rolniczej przyjęto:

**w cenach bieżących:**

- dla skupu, spożycia naturalnego oraz przyrostu pogłowia zwierząt gospodarskich - ceny skupu płacone przez podmioty gospodarcze skupujące produkty rolne bezpośrednio od producentów rolnych (bez podatku od towarów i usług),



- dla sprzedaży targowiskowej - ceny uzyskiwane przez rolników na targowiskach,
- dla zużycia produkcyjnego i zapasów produktów roślinnych - ceny skupu pomniejszone o 5%;

**w cenach stałych:**

- ceny bieżące z roku poprzedzającego rok badany (dla sprzedaży targowiskowej - ceny uzyskiwane przez rolników na targowiskach, dla pozostałych elementów produkcji - średnie ceny skupu), z wyjątkiem ziemniaków, warzyw i owoców, w przypadku których przyjmuje się średnie ceny z dwóch kolejnych lat, tj. z roku poprzedzającego rok badany i z roku badanego, np. dla 2013 r. - z lat 2012 i 2013.

Wielkość **produkcji** zarówno **roślinnej** jak i **zwierzęcej** opracowano na podstawie sprawozdawczości, wyników badań reprezentacyjnych oraz szacunków.

Dane o produkcji **żywca rzeźnego** obejmują skup zwierząt rzeźnych (pomniejszony o zwierzęta wyselekcjonowane do dalszego chowu), sprzedaż targowiskową oraz ubój z przeznaczeniem na spożycie naturalne.

Informacje o **skupie produktów rolnych** dotyczą ilości i wartości produktów rolnych (roślinnych i zwierzęcych) skupionych przez podmioty gospodarcze bezpośrednio od producentów rolnych.

W publikacji prezentowane są dane o skupie:

- **zbóż podstawowych** dotyczą dostaw pszenicy, żyta, jęczmienia i owsa (łącznie z mieszankami zbożowymi) oraz pszenżyta do punktów skupu, a także do mieszalni pasz, gorzelni,
- **ziemniaków** - dotyczą dostaw do punktów skupu, jak również dostaw do zakładów przetwórstwa przemysłowego (gorzelni, płatkarni, suszarni) i spożywczego,
- **żywca rzeźnego** (bydła, cieląt, trzody chlewnej, owiec, koni i drobiu) - dotyczą tylko zwierząt rzeźnych (łącznie z żywcem skupowanym na eksport), bez skupu zwierząt hodowlanych,
- **trzody chlewnej** - nie obejmują prosiąt i warchlaków.

Dane o ilości i wartości **produkcji wyrobów przemysłu spożywczego** zamieszczone w publikacji **opracowane zostały metodą wyrobów**.

**Produkcja sprzedana** dotyczy całokształtu działalności podmiotu gospodarczego, tj. - zarówno działalności przemysłowej, jak i nieprzemysłowej. Produkcja sprzedana przemysłu obejmuje:

- wartość sprzedanych wyrobów gotowych (niezależnie od tego, czy otrzymano za nie należne opłaty), półfabrykatów i części własnej produkcji;
- wartość robót i usług świadczonych odpłatnie, tj. zarówno przemysłowych, jak i nieprzemysłowych;
- zryczałtowaną odpłatność agenta w przypadku zawarcia umowy na warunkach zlecenia lub pełne przychody agenta w przypadku zawarcia umowy agencyjnej;
- wartość produktów w formie rozliczeń w naturze;
- produkty przeznaczone na powiększenie wartości własnych środków trwałych.

**Wartość produkcji sprzedanej** wykazana jest w cenach bazowych, tj. bez należnego podatku od towarów i usług (VAT) i podatku akcyzowego, a łącznie z wartością dotacji przedmiotowych do wyrobów i usług.

**Ceny bieżące** są to ceny faktycznie uzyskiwane przez przedsiębiorstwa w transakcjach sprzedaży z bezpośrednimi odbiorcami za wykonanie dostaw wyrobów, robót lub usług i uwidocznione w fakturach.

**Dane o ilości produkcji** obejmują produkcję wyrobów gotowych przeznaczonych na sprzedaż, jak również do dalszego przerobu wewnątrz przedsiębiorstwa, wytwarzanych z surowca własnego lub powierzonego. Dotyczą podmiotów gospodarczych, w których liczba pracujących przekracza 9 osób.

**Grupowania wyrobów** dokonano według Polskiej Klasyfikacji Wyrobów i Usług (PKWiU), opracowanej na podstawie międzynarodowych klasyfikacji i nomenklatur, wprowadzonej rozporządzeniem Rady Ministrów z dnia 29 X 2008 r. (Dz. U. Nr. 207, poz. 1293).

Począwszy od 1 maja 2004 r., tj. od momentu przystąpienia Polski do Unii Europejskiej, funkcjonują dwa systemy **statystyki obrotów handlu zagranicznego** oparte na źródłach informacji:

- deklaracji INTRASTAT w zakresie wymiany towarowej z państwami członkowskimi UE,
- deklaracji EXTRASTAT w zakresie obrotów realizowanych z krajami nie będącymi członkami UE,
- alternatywne źródła danych wykorzystywane od 1 stycznia 2006 r. do rejestracji obrotów tzw. „towarami specyficznymi”, tj. energią elektryczną, gazem ziemnym, produktami morskimi, militarnymi.

Dane otrzymane z tych źródeł tworzą jednolity zbiór statystyki handlu zagranicznego, która opiera się na metodologii Departamentu Statystyki Organizacji Narodów Zjednoczonych.

Statystyka handlu zagranicznego nie obejmuje swym zakresem:

- usług, z wyjątkiem towarów dostarczonych w celu uszlachetniania i po uszlachetnianiu,
- towarów będących przedmiotem tranzytu,
- towarów umieszczonych czasowo w składach celnych i wolnych obszarach celnych (WOC),
- towarów dopuszczonych czasowo do obrotu, poza obrotem uszlachetniającym,
- środków płatniczych i papierów wartościowych,
- towarów przeznaczonych dla placówek dyplomatycznych,
- złota monetarnego.

**Wartość importu** została wykazana na warunkach **cif** port polski lub **franco** granica polska, tzn. łącznie z kosztami transportu i ubezpieczenia do granicy polskiej. **Wartość eksportu** została podana na bazie **fob**, tj. na warunkach franco granica lub **fob** port kraju dostawcy.

Dane dotyczące obrotów według grup krajów oraz poszczególnych krajów wykazano:

- w imporcie - według kraju pochodzenia,
- w eksporcie - według kraju przeznaczenia.

Za **kraj pochodzenia** uważa się kraj, w którym towar został wytworzony, obrobiony lub przerobiony i w tym stanie nadszedł do polskiego obszaru celnego. Za **kraj**

**przeznaczenia** przyjmuje się kraj konsumpcji, tj. kraj, w którym towar zostanie ostatecznie zużyty.

W publikacji zaprezentowano dane o obrotach handlu zagranicznego według następujących grup krajów:

- **Unia Europejska**, tj. Austria, Belgia, Bułgaria, Chorwacja, Cypr, Dania, Estonia, Finlandia, Francja wraz z Monako i departamentami zamorskimi (Reunion, Gwadelupą, Martyniką, Gujaną Francuską), Grecja, Hiszpania, Irlandia, Litwa, Luksemburg, Łotwa, Malta, Niderlandy, Niemcy, Portugalia, Republika Czeska, Rumunia, Słowacja, Słowenia, Szwecja, Węgry, Wielka Brytania, Włochy;
- **Euroazjatycka Wspólnota Gospodarcza**, tj. Białoruś, Kazachstan, Kirgistan, Rosja i Tadżykistan;
- **EFTA**, tj. Islandia, Liechtenstein, Norwegia wraz ze Svalbard i Jan Mayen, Szwajcaria;
- **Pozostale**, tj. Ukraina, Mołdawia, Stany Zjednoczone, Kanada, Chiny;

Wartość importu i eksportu podano w złotych. Przeliczenia ze złotych na waluty obce dokonano według średniorocznego kursu walut, wyliczonego i ogłoszonego przez Narodowy Bank Polski.

Dla potrzeb niniejszej publikacji, uwzględniając nomenklaturę CN, podzielono produkty w obrotach handlu zagranicznego na:

- towary rolno-spożywcze pochodzenia roślinnego,
- towary rolno-spożywcze pochodzenia zwierzęcego,
- tłuszcze, oleje i przetwory spożywcze, które są towarami zarówno pochodzenia roślinnego, jak i zwierzęcego.

Szczegółowe wyjaśnienia metodyczne zawarte są w rocznikach branżowych – Roczniku Statystycznym Przemysłu, Roczniku Statystycznym Handlu Zagranicznego i Roczniku Statystycznym Rolnictwa.

**Uwaga!**

♦ *Ze względu na elektroniczną technikę przetwarzania danych, w niektórych przypadkach sumy składników mogą różnić się od podanych wielkości „ogółem”.*

♦ *Przy przeliczeniach na 1 mieszkańca w zakresie spożycia niektórych artykułów konsumpcyjnych (pochodzenia roślinnego i zwierzęcego) przyjęto następującą metodologię: produkcja powiększona o import, pomniejszona o eksport oraz o ubytki i straty produktów rolnych u producentów i w obrocie, z uwzględnieniem zmiany stanu zapasów u producentów i w jednostkach handlowych. Do przeliczeń przyjęto liczbę ludności według stanu w dniu 30 VI.*

## **METHODOLOGICAL NOTES**

Information contained in this publication regards **agricultural activity in the area of crop and animal production** conducted by economic entities regardless of the branch of the NACE rev.1 in which they are included. The data were compiled by means of **the kind-of-activity method**.

Agricultural production is characterized by basic indicators, i.e.: gross output (final and market output).

**Gross agricultural output** includes:

- **crop output**, i.e., raw (not processed) products of plant origin (harvests for a given year);

- **animal output**, i.e., production of animals for slaughter, raw (not processed) products of animal origin as well as the increase in farm animal stocks (livestock — the basic and working herd), which include: cattle, pigs, sheep, horses, poultry, goat and rabbit.

**Final agricultural output** is the sum of the following values: market output, own consumption of agricultural products from own production, increases in inventories of products of plant and animal origin and the increase in farm animal stocks (livestock — the basic and working herd). Final output, as opposed to gross output, does not account products from own output that were utilized for production purposes, e.g. feed, sown material, manure.

**Agricultural market output** is the sum of agricultural product sales at procurement centres and on marketplaces.

Since 2004 value of agricultural output (gross agricultural output, final agricultural output, agricultural market output) was increased by subsidies to products. Subsidies included among others: hop, tobacco, cereals, oil plants, pulses and plants designated for feeds.

The following prices were assumed for calculating agricultural output:

**in current prices:**

- for procurement of agricultural products, own consumption and increases in farm animal stocks - procurement prices paid by economic entities purchasing

*agricultural products directly from agricultural producers (excluding value added tax),*

- *for market sales — prices received by farmers at marketplaces,*

- *for production consumption and stocks of products of plant origin — purchase prices less 5%;*

***in constant prices:***

- *current prices for the year preceding the surveyed year (for market sales - prices received by farmers at marketplaces, for other elements of production — average procurement prices), excluding potatoes, vegetables and fruit, for which the average prices for two consecutive years, i.e., the year preceding the surveyed year and the survey year, e.g. for 2013 - the prices from 2012 and 2013 are assumed.*

*Data regarding **crop** and **animal output** were compiled on the basis of reporting, sample surveys results and estimates.*

*Data on production of **animals for slaughter** concern the purchase of animals for slaughter (excluding animals selected for further breeding), market sales and slaughter intended for own consumption.*

*Information on **procurement of agricultural products** concerns quantity and the value of agricultural products purchased by economic entities directly from agricultural producers.*

*In this publication data about procurement are presented:*

- ***basic cereals***, *concern delivery of wheat, rye, barley and oats (including cereal mixed) as well as triticale to procurement centres, as well as to mixing feed companies and alcohol distillery,*

- ***potatoes***, *concern delivery to procurement centres, also delivery to alcohol distillery, companies producing potato flakes and drying houses as well as supplies to food processing plants,*

- ***animals for slaughter*** *(cattle, pigs, sheep, horses and poultry) concern only animals for slaughter (including animals purchased for exports purposes), excluding animals for breeding,*

- ***pigs***, *excluding piglets and young pigs.*

*In this publication data were included regarding quantity and **value of manufacture of food products, compiled using the grouping of products.***

***Sold production** concerns the total activity of an economic entity, i.e., both industrial and non-industrial production. Sold production of industry includes:*

- *the value of finished products sold (regardless of whether or not payments due were received for them), semi-finished products and parts of own production;*
- *the value of paid work and services rendered, i.e., both industrial and non-industrial;*
- *lump sum agent fees in the case of concluding an agreement on commission terms or full agent fees in the case of concluding an agency agreement;*
- *The value of products in the form of settlements in kind;*
- *Products designated for increasing the value of own fixed assets.*

***The value of sold production** is reported at the base prices , i.e. excluding goods and services tax (VAT) and excise tax, including the value of donations in objects for the purpose of goods and services.*

***Current prices** are prices actually received by enterprises during sale transactions with direct receivers, for completion of delivery of products, works or services, and included in invoices.*

***Data on quantity of production** include production of finished goods for sale, as well as for further processing within the enterprise, produced from supplied or one's own raw material. They regard economic entities in which the number of employees exceeded nine persons.*

***The grouping of products** is presented on the basis of the Polish Classification of Products and Services (PKWiU) compiled on the basis of the following international classification and nomenclature, introduced by a decree of the Council of Ministers, dated 29 X 2008 (Journal of Laws No. 207, item 1293).*

*Since 1 May 2004 (since the day of Polish accession to EU), **Polish foreign trade statistics** is based on two systems:*

- *INTRASTAT declaration in scope of trade turnover with EU member countries,*
- *EXTRASTAT declarations in scope of Polish trade turnover with EU non-member countries,*



- alternative data sources which register since 1 January 2006 the specific goods and movements: electricity and gas, sea products, military goods.

Data received from these sources create unified set of foreign trade statistics which is based on UN Statistics Division methodology.

Following transactions are not included in foreign trade statistics:

- trade with services, excluding inward and outward processing,
- commodities in transit,
- commodities placed temporarily in customs warehouses and in duty free zone,
- commodities admitted to temporary (excluding inward and outward processing),
- means of payment and securities,
- commodities for diplomatic institutions,
- monetary gold.

**The value of imports** is shown in terms of **cif** Polish port or **franco** Polish border, including transport and insurance costs to the Polish border. **The value of exports** is shown on the **job** basis, that is in terms of franco border or **job** port of the country of delivery.

Data regarding turnover according to groups of countries were presented:

- in imports – according to the country of origin,
- in exports – according to the country of destination.

**Country of origin** is the country where the commodity was produced or processed and in this form entered the Polish customs zone. **Country of destination** is the country of consumption that is the country where the commodity will be finally used or processed.

In this publication data on foreign trade turnover is presented according to the following groups of countries:

- **European Union:** Austria, Belgium, Bulgaria, Cyprus, Croatia, Denmark, Estonia, Finland, France including Monaco and the French overseas departments (French Guiana, Guadeloupe, Martinique and Reunion), Greece, Spain, Ireland, Lithuania, Luxembourg, Latvia, Malta, Netherlands, Germany, Portugal, Czech Republic, Romania, Slovakia, Slovenia, Sweden, Hungary, Great Britain, Italy,

•*Euroasian Economic Community: Belarus, Kazakhstan, Kyrgyzstan, Russian Federation, Tajikistan,*

•*EFTA: Iceland, Liechtenstein, Norway including Svalbard Archipelago and Jan Mayen Island and Switzerland.*

•*Other: Ukraine, Moldova, United States, Canada, China;*

*The value of imports and exports were given in PLN. Conversion of PLN into foreign currencies are made on the basis of the yearly average exchange rate published by the National Bank of Poland.*

*For the needs of this publication and taking into account the Combined Nomenclature (CN) the products in foreign trade turnover were divided into:*

- agricultural products of plant origin,*
- agricultural products of animal origin,*
- fats, oils and prepared foodstuffs, being both goods of plant origin as well as of animal origin.*

*Detailed methodological explanations are included in the Statistical Yearbook of Industry, the Yearbook of Foreign Trade Statistics and the Statistical Yearbook of Agriculture.*

***Attention!***

◆ *Due to the electronic method of data processing, in some cases component totals can differ from the amount given in the item „total”.*

◆ *In calculations per capita as regards consumption of some foodstuffs (or plant and animal origin) the following methodology has been used: production increased by imports, decreased by exports as well as by wastes and losses of agricultural products of producers and in turnover and including changes in inventories at producers and in trade units.*

*The total number of population as of 30 VI was used in calculations.*

## UWAGI ANALITYCZNE

W 2013 r. nadal utrzymywał się wzrost w polskiej gospodarce rolnej. Czynnikiem wpływającym na to niewątpliwie oprócz dużego rynku wewnętrznego były również zmiany w polskim handlu zagranicznym. W minionym roku zaobserwowaliśmy większy eksport od importu w wymianie produktami pochodzenia roślinnego. Do 2013 roku trend ten był odwrotny. W wymianie zwierząt żywych i produktów pochodzenia zwierzęcego przewaga eksportu nad importem umocniła się w stosunku do lat ubiegłych. Zmiana ta najlepiej ukazuje dobrą kondycję polskiej gospodarki i jej silną pozycję wśród krajów Unii Europejskiej.

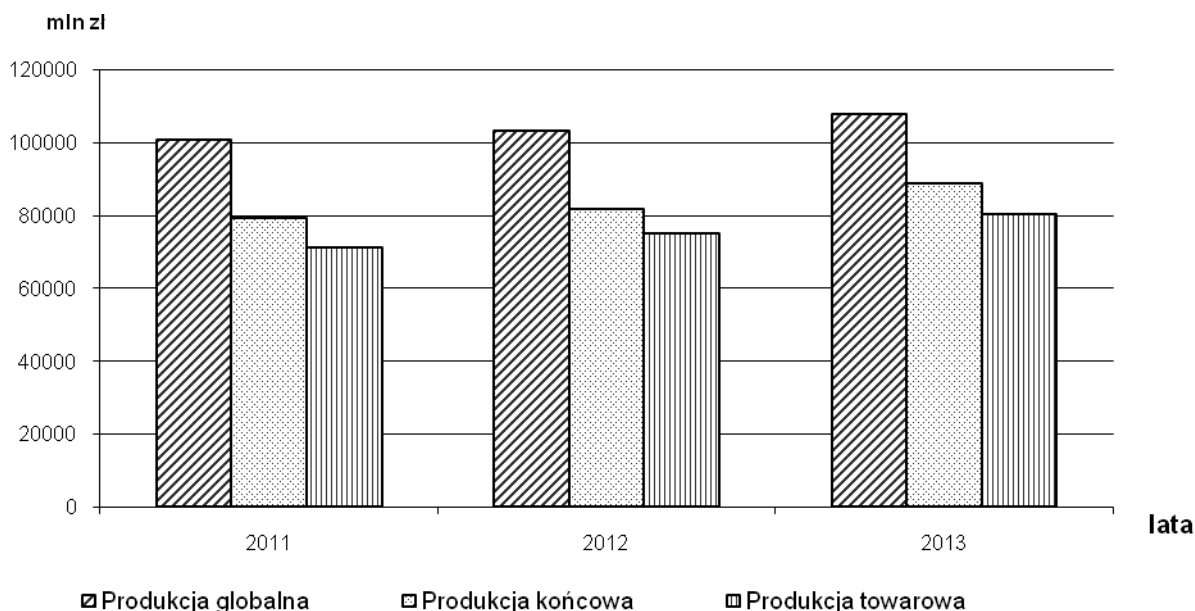
W 2013 r. (w cenach bieżących) wzrosła **produkcja globalna zwierzęca i roślinna**, co przełożyło się na ogólny wzrost globalnej **produkcji rolniczej**. W 2013 r. ważniejsze kategorie produkcji rolniczej w cenach bieżących na tle dwóch poprzednich lat kształtowały się następująco:

- **globalna produkcja** rolnicza wyniosła 107,8 mld zł i była wyższa o 4,6% niż w 2012 r. (103,1 mld zł) i o 7,2% niż w 2011 r. (100,6 mld zł),
- **końcowa produkcja** rolnicza wyniosła 88,5 mld zł i była większa o 8,4% niż w roku poprzednim (81,7 mld zł) i o 12,0% niż w 2011 r. (79,1 mld zł),
- **towarowa produkcja** rolnicza wyniosła 80,3 mld zł i była wyższa o 7,1% niż przed rokiem (75,0 mld zł) i o 12,7% niż w 2011 r. (71,3 mln zł).

Ogólne zwiększenie **produkcji zwierzęcej** wynikało ze wzrostu produkcji mleka krowiego, drobiu i jaj kurzych pozostałe produkty zanotowały nieznaczne spadki z wyjątkiem cieląt, gdzie spadek produkcji wyniósł nieco ponad 20%. Wzrost **produkcji roślinnej** wynikał ze wzrostu produkcji ziemniaków, owoców i warzyw, roślin przemysłowych w tym

buraków cukrowych oraz pszenicy. Pomimo znacznych spadków produkcji pozostałych produktów roślinnych, ogólna tendencja okazała się wzrostowa.

**Wykres 1. Produkcja rolnicza (ceny bieżące).**

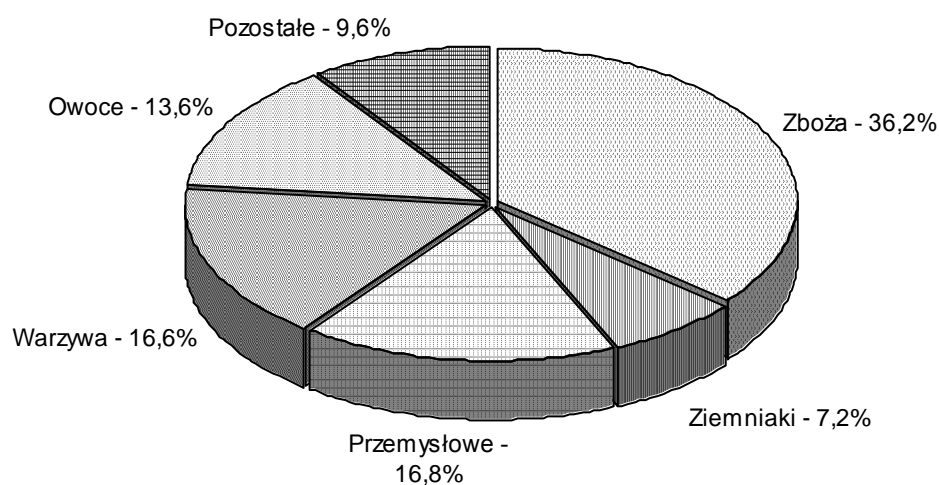


W 2013 r. udział produkcji towarowej w produkcji globalnej wzrósł w stosunku do lat ubiegłych do poziomu 74,5%. Na wzrost tej wartości wpłynął przede wszystkim **wysoki wzrost cen ziemniaków, wszystkich gatunków warzyw, jabłek, malin i buraków cukrowych. Skup kilku produktów roślinnych** nadal zwiększał się, na uwagę zasługuje ponad 50% wzrost skupu rzepaku i rzepiku. Należy jednak odnotować że, pszenica i jęczmień zanotowały około 10% spadki w skupie. **Skup ważniejszych produktów zwierzęcych** zdecydowanie wzrósł z wyjątkiem jaj kurzych konsumpcyjnych. Po spadkach skupu w ubiegłych latach zaobserwowaliśmy zdecydowane odbicie na uwagę zasługuje ponad 20% wzrost skupu bydła i prawie 15% wzrost skupu cieląt.

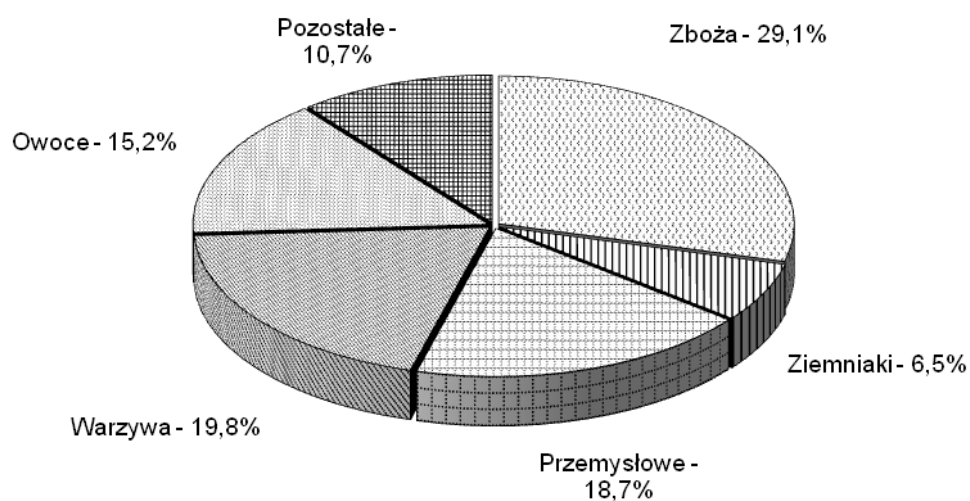
**Wartość sprzedanych produktów roślinnych do skupu i na targowiskach** w cenach bieżących wzrosła w stosunku do poprzedniego roku o 8,8%. W związku z tym wzrosła również wartość towarowej produkcji roślinnej na 1 ha użytków rolnych: 2482 zł w 2013 r., 2227 zł w 2012 r.

W 2013 r. odnotowaliśmy spadkową tendencję globalnej produkcji zbóż. Wpływa na to przede wszystkim spadek ceny ziarna. W relacji udziału danych produktów w produkcji towarowej ogółem zboża i ziemniaki zanotowały spadek, a udział pozostałych produktów okazał się większy niż w roku poprzednim.

**Wykres 2. Struktura roślinnej produkcji towarowej w 2012 r. (ceny bieżące).**



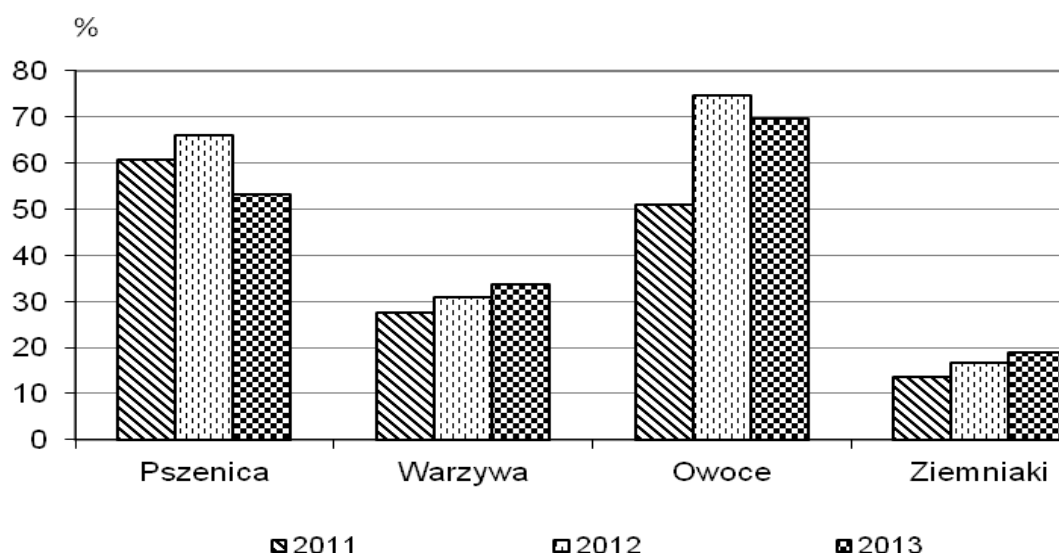
**Wykres 3. Struktura roślinnej produkcji towarowej w 2013 r. (ceny bieżące).**



W latach 2011-2013 w zbiorach głównych ziemiopłodów nastąpiły zmiany udziału skupu:

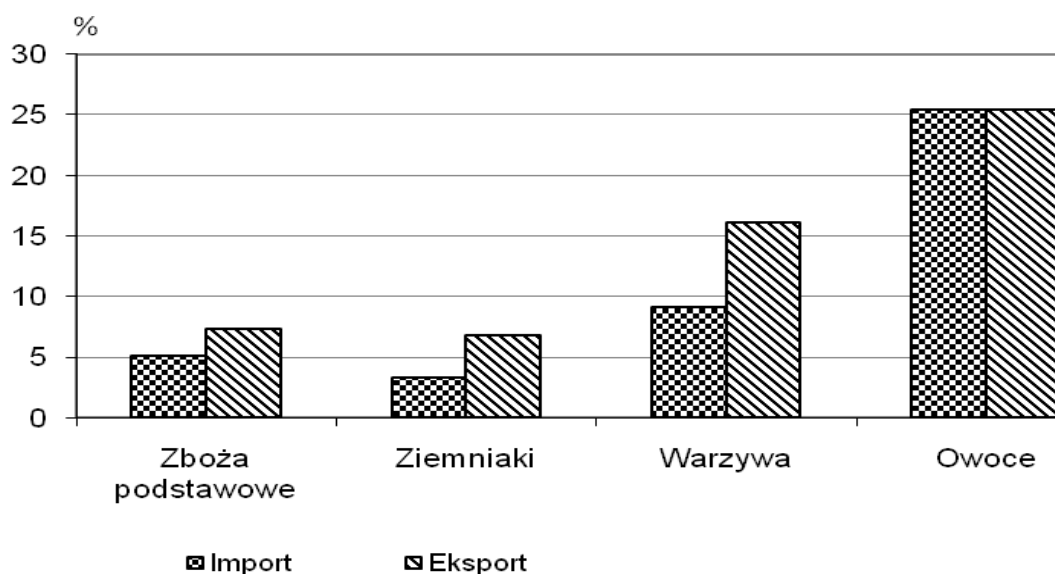
- pszenicy – 60,8% w 2011 r., 66,1% w 2012 r. i 53,1% w 2013 r.
- warzyw – 27,5% w 2011 r., 30,9% w 2012 r. i 33,8% w 2013 r.
- owoców – 50,9% w 2011 r., 74,8% w 2012 r. i 69,8% w 2013 r.
- ziemniaków – 13,6% w 2011 r., 16,7% w 2012 r. i 18,9% w 2013 r.

**Wykres 4. Udział skupu w zbiorach głównych ziemiopłodów w latach 2011 – 2013.**



W bilansach podstawowych grup produktów roślinnych, tj. ziemniaków, zbóż, warzyw i owoców udział importu i eksportu był zróżnicowany. W latach 2011 – 2013 dla wymienionych upraw udział importu w przychodach zbóż podstawowych, ziemniaków, warzyw i owoców stanowił odpowiednio: 5,1%, 3,4%, 9,2%, 25,5%, a udział eksportu wynosił odpowiednio 7,4%, 6,8%, 16,1% i 25,5%.

**Wykres 5. Udział importu i eksportu w bilansie podstawowych produktów roślinnych w latach 2011-2013.**



W sezonie 2012/2013, w porównaniu z okresem poprzednim, wystąpił wzrost wolumenu importu warzyw i owoców spadł natomiast zbóż podstawowych i ziemniaków.

W stosunku do roku poprzedniego wzrósł wolumen eksportu wszystkich w/w produktów.

Udział importu **zbóż** w przychodach ogółem w roku gospodarczym 2012/2013 stanowił 3,7%, w roku 2011/2012 – 6,4%, a w roku 2010/2011 – 5,3%. Natomiast udział eksportu w rozchodach ogółem w roku 2012/2013 wyniósł 11,0%, wobec 4,7% w roku 2011/2012 i 6,5% w roku 2010/2011.

W bilansie **ziemniaków** udział importu w przychodach w roku gospodarczym 2012/2013 stanowił 2,2%, w 2011/2012 – 3,1%, a w 2010/2011 – 5,1%. Udział eksportu w rozchodach w roku 2012/2013 wyniósł 7,7%, w 2011/2012 – 6,2%, natomiast w 2010/2011 – 6,6%.

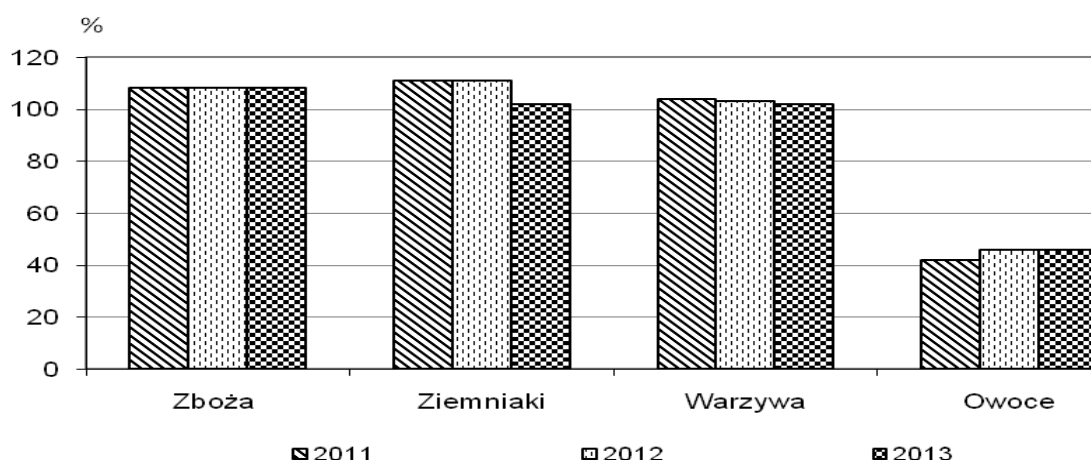
W bilansie **warzyw** w roku gospodarczym 2012/2013 import stanowił 10,1% przychodów, a eksport 16,9% rozchodów. W sezonie 2011/2012 udział importu w przychodach stanowił 7,4%, a udział eksportu w rozchodach 15,4%. W 2010/2011 import warzyw stanowił 10,4%, a udział eksportu w rozchodach 16,0%.

W obecnym okresie udział importu **owoców** w przychodach wynosił 24,4%, a udział eksportu w rozchodach 33,6%. W poprzednim sezonie udział importu tych produktów w przychodach stanowił 23,3%, a eksportu 23,5%, podczas gdy w roku 2010/2011 odpowiednio 29,5% i 16,6%.

**Spożycie podstawowych produktów w przeliczeniu na 1 mieszkańca** kształtowało się następująco:

- zboża – 2011 r. – 108 kg, 2012 r. – 108 kg, 2013 r. – 108 kg,
- ziemniaki – 2011 r. – 111 kg, 2012 r. – 111 kg, 2013 r. – 102 kg,
- warzywa – 2011 r. – 104 kg, 2012 r. – 103 kg, 2013 r. – 102 kg,
- owoce – 2011 r. – 42 kg, 2012 r. – 46 kg, 2013 r. – 46 kg;

**Wykres 6. Spożycie podstawowych produktów w przeliczeniu na 1 mieszkańca.**



Poziom spożycia (w przeliczeniu na surowiec) większości artykułów żywnościowych zależy przede wszystkim od wielkości dochodów gospodarstwa domowego i kształtowania się cen detalicznych tych artykułów. W 2013 r. utrzymała się tendencja spadkowa spożycia warzyw i ziemniaków, a na niezmiennym poziomie pozostało spożycie zbóż i owoców.

Wartość produkcji sprzedana wyrobów przemysłu spożywczego (w cenach bieżących) zanotowała spore zmiany w stosunku do roku poprzedniego. Wzrost i spadek wartości objęły podobną ilość artykułów. W największym stopniu wzrosła wartość produkcji sprzedanej napojów spirytusowych o 12,0%, ziemniaków przetworzonych i zakonserwowanych o 8,4% oraz makaronów, pierogów, klusek, kuskusa i podobnych wyrobów mącznych o 5,7%. Spadek wartości produkcji w największym stopniu dotknął oleje i tłuszcze zwierzęce i roślinne o 13,2%, cukier o 9,2% i wyroby piekarskie i mączne o 7,2%.

**Tabl. 1. Obroty handlu zagranicznego ogółem w 2012 r.**

Wyszczególnienie	Zł	EUR	2012 = 100	
	w mln		zł	EUR
<b>Eksport</b> .....	<b>647878,8</b>	<b>154994,0</b>	<b>107,4</b>	<b>108,0</b>
w tym UE .....	486075,8	116292,8	105,6	106,3
<b>Import</b> .....	<b>656098,2</b>	<b>156978,0</b>	<b>101,2</b>	<b>101,9</b>
w tym UE .....	383752,0	91803,5	102,8	103,5
<b>Saldo</b> .....	- 8219,4	-1984,0	<b>X</b>	<b>X</b>
w tym UE .....	102323,8	24489,3	X	X



W polskich obrotach handlowych w 2013 r. widoczne było utrzymywanie wzrostowych tendencji z poprzednich lat. Eksport w cenach bieżących wyniósł 647,9 mld zł, a import 656,1 mld zł. W porównaniu z rokiem poprzednim eksport wzrósł o 7,4%, import o 1,2%. Wzrost gospodarczy w 2013 roku przyczynił się do znacznej redukcji deficytu wymiany handlowej. Ujemne saldo kształtowało się na poziomie 8,2 mld zł, podczas gdy w 2012 r. wynosiło 44,7 mld zł, a w 2011 r. 64,6 mld zł. W 2013 r. eksport i import towarów wyrażony w EUR był wyższy odpowiednio o 8,0% i o 1,9% niż w roku poprzednim. Wobec powyższego saldo obrotów, nadal ujemne zmniejszyło się z 10,6 mld EUR do 2,0 mld EUR.

**Tabl. 2. Obroty handlu zagranicznego wyrobami przemysłu spożywczego i produktami rolnictwa (w cenach bieżących).**

Wyszczególnienie	2011	2012	2013
	w milionach złotych		
	<b>Import</b>		
<b>Ogółem</b> .....	<b>51651,9</b>	<b>57011,4</b>	<b>59803,7</b>
w tym:			
przetwory spożywcze.....	20684,5	23225,0	23688,8
zwierzęta żywe i produkty pochodzenia zwierzęcego .....	13469,0	15296,2	18026,3
produkty pochodzenia roślinnego .....	14352,9	14998,8	14885,6
tłuszcze i oleje.....	3145,5	3491,4	3203,0
	<b>Eksport</b>		
<b>Ogółem</b> .....	<b>62414,4</b>	<b>75175,5</b>	<b>85403,1</b>
w tym:			
przetwory spożywcze.....	28892,7	34069,3	38003,2
zwierzęta żywe i produkty pochodzenia zwierzęcego .....	21239,0	24523,3	27768,3
produkty pochodzenia roślinnego .....	10754,3	14854,1	17288,9
tłuszcze i oleje.....	1528,4	1728,8	2342,7

W 2013 r. obserwowaliśmy dalsze ożywienie gospodarcze w handlu zagranicznym **wyrobami przemysłu spożywczego i produktami rolnictwa** w cenach bieżących. Wzrost **ogólnej wartości importu** w cenach bieżących (59,8 mld zł) wyniósł 4,9%. Przed rokiem notowany był również wzrost importu (57,0 mld zł), który w skali roku osiągnął 10,4%. W 2013 r. **ogólna wartość eksportu** tych wyrobów wyniosła 85,4 mld zł i przekroczyła ubiegłoroczny poziom o 13,6%. W 2012 r. przy eksporcie wynoszącym odpowiednio 75,2 mld zł dynamika jego wzrostu wyniosła 20,5%. W 2013 r. dzięki dalszemu ożywieniu gospodarczemu udało się zwiększyć dodatkowo **saldo obrotów** wyrobami przemysłu spożywczego i produktami rolnictwa wynosilo ono plus 25,6 mld zł wobec plus 18,2 mld zł w roku ubiegłym i plus 10,7 mld zł w 2011 r.

W 2013 r. udział **wartości (w cenach bieżących) importowanych wyrobów przemysłu spożywczego i produktów rolnictwa** w ogólnej wartości importu wynosił 9,2%, nieznacznie wzrósł w stosunku do roku poprzedniego kiedy wynosił 8,8%. Udział eksportowanych **wartości wyrobów przemysłu spożywczego i produktów rolnictwa** w ogólnej wartości eksportu stanowił odpowiednio 13,2% i był nieznacznie większy, niż w roku poprzednim kiedy był na poziomie 12,5%.

Wartość zakupionych przetworów spożywczych w cenach bieżących w 2013 r. wynosiła 23,7 mld zł, w 2012 r. – 23,2 mld zł, a w 2011 r. – 20,6 mld zł i w skali roku była wyższa odpowiednio o 2,0%, 12,3%, 14,0%. W 2013 r. zwiększyła się również **wartość eksportu** przetworów spożywczych. W cenach bieżących wynosiła 38,0 mld zł i była o 11,6% większa niż w 2012 r., wobec danych dla 2011 r. odpowiednio 34,1 mld zł i wzrostu o 17,9%.

W 2013 r. w **obrotach zagranicznych produktami pochodzenia zwierzęcego** **wartość importu** w cenach bieżących wynosiła 18,0 mld zł i była o 17,9% większa niż przed rokiem. Wartość eksportu tych towarów wynosiła 27,8 mld zł i była większa o 13,2% niż w 2012 r. (24,5 mld zł).

**Wartość importu produktów pochodzenia roślinnego** wynosiła 14,9 mld zł, nadal dominował import owoców i orzechów jadalnych, których wartość w cenach bieżących wyniosła 4,9 mld zł, co stanowiło 33,0% ogólnej wartości importowanych produktów pochodzenia roślinnego. W 2012 r. wartość sprowadzonych do kraju owoców i orzechów jadalnych kształtowała się na poziomie 4,3 mld zł, a jej udział w imporcie produktów pochodzenia roślinnego wynosił 29,0%. Wzrósł import warzyw do poziomu 2,4 mld zł i stanowił 16,0% w ogólnym imporcie. Znaczącą pozycję w imporcie zajmowała również grupa produktów, w skład której wchodzi kawa, herbata i przyprawy (2,1 mld zł, tj. 13,8% importu

produktów roślinnych ogółem) oraz nasiona oleiste (1,7 mld zł, tj. 11,2% importu produktów roślinnych ogółem). W 2013 r. wydatki na zakup zbóż (1,4 mld zł, stanowił 9,5% importu w/w produktów ogółem). Udział zakupu drzew i innych roślin wynosił 7,2%, a produktów przemysłu młynarskiego 4,8% importu produktów pochodzenia roślinnego ogółem.

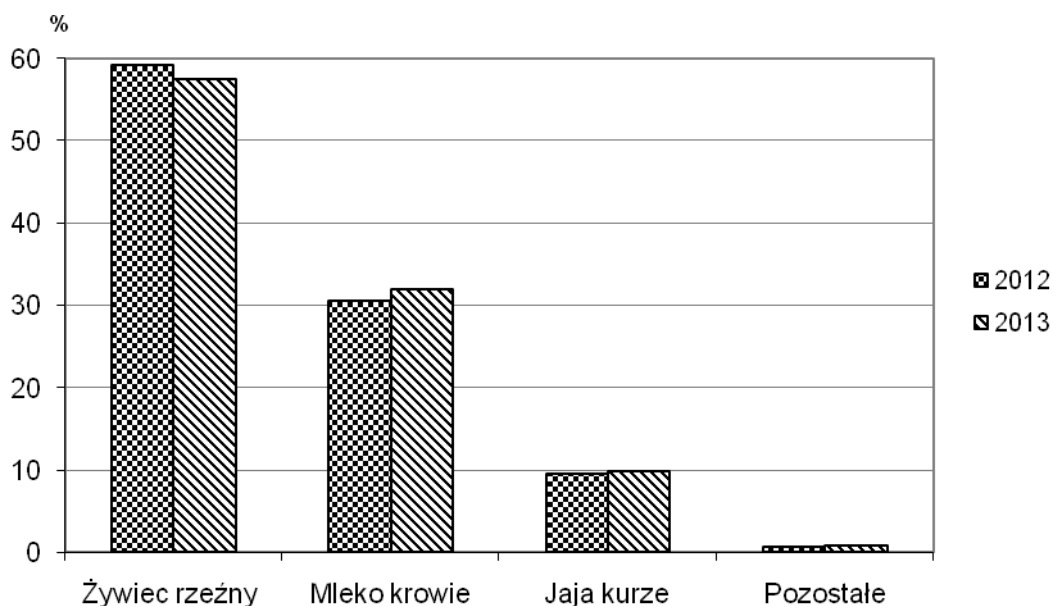
**Wartość eksportu produktów pochodzenia roślinnego** w 2013 r. wynosiła 17,3 mld zł i była wyższa niż w 2012 r. (14,9 mld zł) i w 2011 r. (10,8 mld zł). Od trzech lat utrzymuje się tendencja wzrostowa wartości eksportu tych produktów. W 2012 r. w stosunku do roku 2011 eksport zwiększył się o 21,1 % w cenach bieżących, natomiast w 2013 r. w stosunku do roku 2012 o 16,4% w cenach bieżących. W 2013 r. wartość eksportu owoców i orzechów jadalnych wynosiła 4,9 mld zł i zwiększyła się (o 8,2%) w stosunku do 2012 r. (w 2012 r. zanotowano wzrost o 43,5% względem 2011 r.). Eksport warzyw wynosił 4,0 mld zł wzrost o 9,5%, zboża 3,5 mld zł wzrost o 25,3%, nasion i owoców oleistych 1,8 mld zł wzrost o 99,1%, kawy, herbaty i przypraw 17,7 mld zł spadek o 2,4%, produktów przemysłu młynarskiego 7,3 mld zł wzrost o 9,5% i drzew i innych roślin 5,9 mld zł wzrost o 18,1% w stosunku do poprzedniego roku.

W 2013 r. w **produkcji zwierzęcej** utrzymywał się dalszy spadek zainteresowania krajową produkcją żywca rzeźnego, trzody chlewnej, bydła, cieląt oraz koni. Odnotowano natomiast wzrost produkcji mleka krowiego, żywca drobiowego, jaj kurzych i owiec.

**Globalna produkcja zwierzęca** w cenach bieżących (5,0 mld zł) była o 5,1% większa od notowanej przed rokiem. Wzrost wynikał przede wszystkim ze zwiększenia się produkcji mleka krowiego o 12,2%, drobiu o 5,6% i jaj kurzych o 1,1%. W porównaniu z rokiem poprzednim odnotowano nieznaczny spadek produkcji globalnej żywca rzeźnego o 2,5%.

W strukturze towarowej produkcji rolniczej, udział towarowej produkcji zwierzęcej zmniejszył się do poziomu 54,8%, wobec 55,5% w roku poprzednim.

**Wykres 7. Struktura towarowej produkcji zwierzęcej w 2012 i 2013 r. (ceny bieżące).**



W 2013 r., w porównaniu z rokiem poprzednim, zmniejszył się udział sprzedaży żywca rzeźnego w towarowej produkcji zwierzęcej (w cenach bieżących), który wyniósł 57,5%, wobec 59,2% w 2012 r. Wpływ na to miał spadek udziału bydła, cieląt i trzody chlewnej. Na niezmiennym poziomie pozostał jedynie udział drobiu. Wzrósł natomiast udział produkcji mleka krowiego do poziomu 31,9% i jaj kurzych do poziomu 9,8%.

W ostatnich latach udział skupu podstawowych produktów zwierzęcych w produkcji kształtował się następująco:

- żywca rzeźnego – 2011 r. – 86,9%, 2012 r. – 85,4%, 2013 r. – 94,4%;
- mleka – 2011 r. – 75,0%, 2012 r. – 77,9%, 2013 r. – 78,1%;

W 2013 r. w **bilansie mięsa, tłuszczów i podrobów** (w wadze schłodzonej) **import** mięsa surowego, podrobów i tłuszczów oraz przetworów na 1 mieszkańca wynosił 19,1 kg, wobec 19,0 kg w 2012 r. i 18,8 kg w 2011 r. Produkcja mięsa wieprzowego w przeliczeniu na 1 mieszkańca wynosiła 36,8 kg wobec 38,0 kg przed rokiem i 40,1 kg w 2011 r. W 2013 r. wskutek dynamicznego wzrostu **eksportu** mięsa surowego, podrobów i tłuszczów oraz przetworów jego przewaga nad importem zwiększyła się w stosunku do lat poprzednich i wynosiła 1131 tys. t, wobec 948 tys. t w 2012 r. i 753 tys. t w 2011 r.

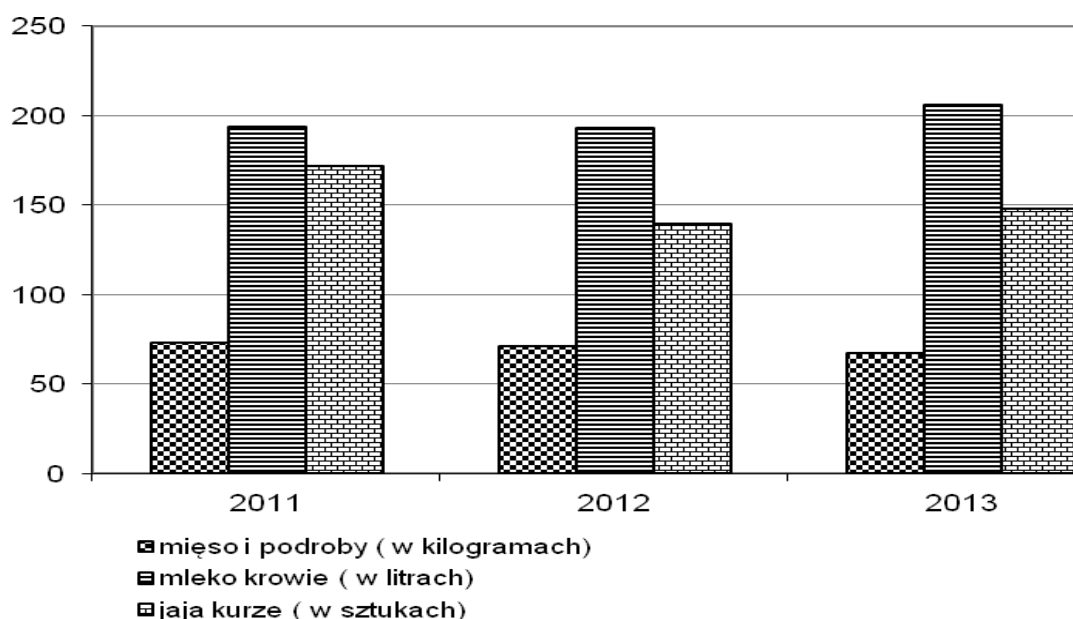
W **obrotach mlekiem i jego przetworami** (w ekwiwalencie surowca) w 2013 r. **udział importu** w przychodach wzrósł do 10,3%, wobec 8,1% w roku poprzednim i 8,4% w 2011 r. **Udział eksportu** w rozchodach w 2012 r. spadł i wyniósł 20,7% i był mniejszy o 3,1% pkt.

proc. niż przed rokiem i o 0,4% pkt. proc. niż w 2011 r. W stosunku do roku poprzedniego zmniejszyła się przewaga eksportu nad importem surowca do 1438 mln l wobec 2106 mln l w 2012 r. i 1781 mln l w 2011 r. W 2013 r. odnotowaliśmy wyraźny spadek eksportu i nieznaczny wzrost importu. Było to uzależnione od koniunktury na światowych rynkach i wewnętrznego popytu.

W rozliczeniu bilansowym spożycie produktów pochodzenia zwierzęcego w przeliczeniu na 1 mieszkańca w latach 2011 – 2013 kształtowało się następująco:

- mięso i podroby (łącznie z mięsem i podrobami przeznaczonymi na przetwory) w wadze schłodzonej – 2011 r. – 73,4 kg, 2012 r. – 71,0 kg, 2013 r. – 67,5 kg,
- mleko krowie (łącznie z mlekiem przeznaczonym na przetwory, ale bez mleka przerobionego na masło) – 2011 r. – 194 l, 2012 r. – 193 l, 2013 r. – 206 l,
- jaja kurze – 2011 r. – 172 szt., 2012 r. – 140 szt., 2013 r. – 148 szt.;

**Wykres 8. Spożycie produktów pochodzenia zwierzęcego w przeliczeniu na 1 mieszkańca.**



W przemysłowym przetwórstwie produktów pochodzenia zwierzęcego ważnym czynnikiem stymulującym poziom produkcji mięsa, przetworów mięsnych i serów, oprócz zaspokojenia zapotrzebowania na rynku krajowym, podobnie jak w przypadku produktów roślinnych, były możliwości i uwarunkowania eksportowe.

W 2013 r., w stosunku do roku poprzedniego, wzrósł wolumen produkcji niektórych ważniejszych wyrobów przemysłu spożywczego. Zwiększenie produkcji dotyczyło produkcji

mleka spożywczego normalizowanego ( o 10%), trzody chlewnej (o 7,5%), mięsa drobiowego (o 5,8%), serów świeżych łącznie z serwatkowymi i twarogami (o 5%), konserw i ryb (o 3,4%), konserw mięsnych (o 2,1%), masła (o 0,5%), wędlin (o 0,4%) i serów podpuszczkowych dojrzewających (o 0,1%). Zmniejszenie produkcji dotyczyło mleka i śmietan w postaci stałej (o 0,7%), bydła i cieląt (o 7,1%), śmietany normalizowanej i tłuszczów zwierzęcych topionych jadalnych (o 7,3%).

W obrotach zagranicznych **zwierzętami żywymi i produktami pochodzenia zwierzęcego** (według sekcji i działów nomenklatury CN) w 2013 r. (w cenach stałych), odnotowano większą dynamikę wzrostu importu i nieznacznie mniejszą dynamikę wzrostu eksportu w porównaniu z rokiem poprzednim. Import i eksport wzrosły odpowiednio o 13,3% i 9,4%. W stosunku do roku poprzedniego zwiększył się import: zwierząt żywych o 41,8 % (wobec 36,2% w 2012 r.), produktów mleczarskich, jaj ptasich, miodu naturalnego, jadalnych produktów pochodzenia zwierzęcego o 34% (wobec spadku o 2,6% w roku ubiegłym), ryb i innych bezkręgowców wodnych o 8,0% (wobec wzrostu o 10,0% w 2012 r.), mięsa i podrobów jadalnych o 1,8% (wobec wzrostu o 1,3% w 2012 r.). W 2013 r. wzrósł eksport mięsa i podrobów jadalnych o 12,6% (wobec wzrostu o 11,9% w 2012 r.), ryb i innych bezkręgowców wodnych o 12,1% (wobec spadku o 15,8% w 2012 r.), produktów mleczarskich, jaj ptasich, miodu naturalnego, jadalnych produktów pochodzenia zwierzęcego o 2,8 % (wobec wzrostu o 6,7% w 2012 r.). Spadł jedynie eksport zwierząt żywych o 8,1% (wobec wzrostu o 4,0% w 2012 r.).

Zmiany zachodzące w latach 2011 – 2013 w **handlu zagranicznym żywnością i zwierzętami żywymi** wpływały korzystnie na kształtowanie się bilansu wymiany handlowej tymi towarami. Saldo obrotów w cenach bieżących było w tych latach dodatnie, przy czym w 2011 r. wynosiło 11,4 mld zł., w 2012 r. 18,1 mld zł, a w 2013 r. 22,9 mld zł.

Największym partnerem Polski w wymianie handlowej **żywnością i zwierzętami żywymi** są państwa Unii Europejskiej (najważniejsze z nich to Niemcy, Wielka Brytania, Holandia, Francja, Włochy i Czechy). W 2013 r. w obrotach handlowych (w cenach bieżących) z UE, przy wyższej dynamice wzrostu eksportu niż importu, poprawił się bilans wymiany towarowej żywności i zwierząt żywych.

W obrotach handlu zagranicznego z grupą państw UE dodatnie saldo obrotów było wyższe niż w 2012 r. i wynosiło 21,4 mld zł, wobec 16,5 mld zł przed rokiem. Dodatkowo powyżej 1 mld zł odnotowano z Wielką Brytanią (2013 r. – 4,8 mld zł wobec 4,2 mld zł w 2012 r.), Niemcami (5,3 mld zł w 2013 r. oraz 3,9 mld zł w 2012 r.), Czechami (2,8 mld zł

w 2013 r. i 2,2 mld zł w 2012 r.), Francją (1,5 mld zł w 2013 r. oraz 1,2 mld zł w 2012 r.) i Rumunią (1,2 mld zł w 2013 r. i 1,1 mld zł w 2012 r.).

Ważnym partnerem handlowym pod względem eksportu żywności i zwierząt żywych są państwa Euroazjatyckiej Wspólnoty Gospodarczej w 2013 r. i 2012 r. odnotowano dodatnie saldo (odpowiednio 6,0 mld zł i 5,3 mld zł). Dodatkowo powyżej 1 mld zł odnotowano z Rosją (4,6 mld zł w 2013 r. i 4,0 mld zł w 2012 r.), Białorusią (1,1 mld zł w 2013 r. oraz 1,2 mld zł w 2012 r.), z pozostałymi krajami tej grupy Kazachstanem, Kirgistanem i Tadżykistanem saldo było na niższym poziomie.

Podobnie jak przed rokiem, saldo obrotów żywności i zwierząt żywych z krajami EFTA było ujemne i wynosiło minus 2,3 mld zł, wobec minus 1,8 mld zł rok wcześniej. Ujemne saldo odnotowaliśmy w handlu zagranicznym z Norwegią ( 2,3 mld zł w 2013 r, wobec 1,8 mld zł w 2012 r.) i w mniejszym stopniu poniżej 1 mld zł z Islandią i Lichtensteinem. Jedynie ze Szwajcarią odnotowano dodatnie saldo. Na ujemne saldo w handlu z Norwegią przekładające się na wynik całej grupy państw EFTA miał przede wszystkim wpływ znaczny import ryb z tego kraju.

Grupa krajów Pozostałe, miała relatywnie niewielki udział w eksporcie. Jedynie eksport na Ukrainę był znaczący i wynosił (1,7 mld zł w 2013 r, wobec 1,9 mld zł w 2012 r.) spowodowane było to bliskością geograficzną Ukrainy i jej dużym wewnętrznym rynkiem zbytu. Z pozostałymi krajami eksport nie był znaczny z powodu znaczącej odległość, czas transportu i jego wysokie koszty. Innym elementem hamującym eksport na te rynki są często zbliżone lub niższe koszty wytworzenia danego produktu na rodzimym rynku. Utrudnieniem w eksporcie żywności i zwierząt żywych na duże i prężne rynki Stanów Zjednoczonych i Kanady jest protekcjonalistyczna polityka handlowa uprzemysłowionych krajów, na którą składają się wysokie stawki celne i wymagania jakościowe. Pomimo zainteresowania polskimi produktami i dużego skupiska polonii potencjał eksportowy tych rynków nie jest wystarczająco wykorzystany. Duże ilości produktów żywnościowych Polska importuje z krajów mających kontyngenty preferencyjne, które Unia Europejska zgodnie z postanowieniami WTO przyznaje krajom najsłabiej rozwiniętym oraz państwom rejonu Afryki, Karaibów i Pacyfiku. Dotyczy to przede wszystkim produktów pochodzących z innych stref klimatycznych. Saldo obrotów żywności i zwierząt żywych z pozostałymi krajami kształtowało się na poziomie ujemnym i wynosiła minus 2,1 mld zł w 2013 r. i minus 2,0 mld zł w 2012 r.

**W handlu zagranicznym napojami i tytoniem saldo obrotów**, podobnie jak w latach poprzednich, było dodatnie i wynosiło 4,5 mld zł. W stosunku do roku poprzedniego (w 2012 r. – 4,0 mld zł) bilans wymiany handlowej tymi artykułami polepszył się. Największym partnerem w obrotach tymi produktami są państwa UE, gdzie w 2012 r. saldo wynosiło 4,9 mld zł (w 2012 r. odpowiednio 4,4 mld zł). Dodatkowo saldo powyżej 0,3 mld zł zanotowano w handlu zagranicznym napojami i tytoniem w grupie tych państw z Francją (1,4 mld zł w 2013 r. i 1,3 mld zł w 2012 r.), Włochami (0,6 mld zł w 2013 r. i 0,8 mld zł w 2012 r.), Austrią (0,5 mld zł w 2013 r. i 0,5 mld zł w 2012 r.), Niemcami (0,4 mld zł w 2013 r. i 0,3 mld zł w 2012 r.) i Holandią (0,4 mld zł w 2013 r. i 0,4 mld zł w 2012 r.).

Dodatnie saldo obrotów odnotowano również w wymianie z państwami Euroazjatyckiej Wspólnoty Gospodarczej – 83,2 mln zł (63,2 mln zł w 2011 r.), najlepszy wynik Rosją (74,1 mln zł w 2013 r. i 55,0 mln zł w 2012 r.).

Również w handlu zagranicznym napojami i tytoniem z państwami EFTA utrzymywało się dodatnie saldo (najlepszy wynik z Islandią i Szwajcarią) – 28,3 mln zł (28,0 mln zł w 2012 r.).

Ujemny wynik obrotów w handlu zagranicznym napojami i tytoniem utrzymał się z pozostałymi krajami ( w 2013 r. minus 591,2 mln zł), przy czym w porównaniu z rokiem poprzednim (minus 494,7 mln zł) wystąpiło wyraźne pogorszenie salda.

Największym dostawcą napojów i tytoniu - 60,6% udziału w imporcie ogółem (w 2012 r. – 61,8%) były kraje Unii Europejskiej. Państwa te były również pierwszym, pod względem udziałów, odbiorcą napojów i tytoniu (86,5 % eksportu ogółem w 2013 r. w 2012 r. – 86,1%). Drugim co do wielkości eksporterem napojów i tytoniu do Polski była grupa państw pozostałych. Ich udziały w imporcie wzrosły z 36,8% w 2012 r. do 39,2%. W 2013 r. udział tych państw w eksporcie ogółem wyniósł 12,1% (w 2012 r. – 11,0%). Mniejsze znaczenie w eksporcie i imporcie tej grupy produktów miały państwa Euroazjatyckiej Wspólnoty Gospodarczej i kraje należące do EFTA.

**W handlu zagranicznym zbożem ogółem** saldo obrotów było dodatnie i wynosiło 2,1 mld zł w 2013 r. wobec 1,0 mld zł w 2012 r. Widzimy więc zdecydowaną poprawę bilansu wymiany handlowej w stosunku do roku poprzedniego. Największymi partnerami w handlu zagranicznym tymi produktami były państwa członkowskie UE, gdzie saldo wynosiło 1,5 mld zł w 2013 r. w stosunku do 1,0 mld zł w 2012 r. Zdecydowanie największe saldo dodatnie rzutujące na całą grupę państw było w handlu z Niemcami i wynosiło 1,4 mld zł w 2013 r.



wobec 1,0 mld zł w 2012 r. Ujemne saldo utrzymywało się natomiast w handlu z między innymi Francją, Węgrami, Słowacją i Czechami.

W wymianie handlowej zbożem z państwami z grupy EFTA i pozostałe bilans handlowy był również dodatni, duży wzrost zanotowaliśmy zwłaszcza w drugiej grupie. Niższe ceny zboż sprzyjały szczególnie importowi z Ukrainy. Saldo wymiany handlowej zbożami z krajami Euroazjatyckiej Wspólnoty Gospodarczej utrzymywało się na poziomie ujemnym. Wpłynął na to import znaczący import tańszych zbóż z Kazachstanu oraz w mniejszym stopniu z Rosji.

**W handlu zagranicznym warzywami** ogółem podobnie jak w roku poprzednim saldo obrotów było dodatnie i wynosiło 1,6 mld zł wobec 1,7 mld zł w 2012 r. Bilans wymiany handlowej utrzymywał się na zbliżonym poziomie jak w roku ubiegłym. Najwyższe saldo obrotów było z krajami Euroazjatyckiej Wspólnoty Gospodarczej i wynosiło 859,0 mln zł zdecydowany wpływ na to miała wymiana handlowa z Rosją i Białorusią odpowiednio 718,9 mln zł i 136,8 mln zł. W obu przypadkach wartości te wzrosły w stosunku do roku poprzedniego, wpływała na to bliskość geograficzna, duże rynki wewnętrzne zwłaszcza w przypadku Rosji oraz cena i jakość polskich warzyw.

Dodatnie saldo obrotów utrzymywało się również w handlu zagrnicznym warzywami w grupie krajów UE i wynosiło 820,1 mln zł w stosunku do 923,4 mln zł w roku poprzednim. Najwyższe dodatnie saldu w grupie tych państw utrzymywało się w handlu z Niemcami 527,5 mln zł, Wielką Brytanią 412,7 mln zł, Francją 202,1 mln zł i Czechami 146,9 mln zł. Największe ujemne saldo odnotowano w handlu warzywami z Hiszpanią minus 766,6 mln zł i Holandią minus 234,8 mln zł.

W grupie krajów EFTA saldo obrotów warzywami było dodatnie i wynosiło 40,5 mln zł wobec 42,3 w roku 2012. Saldo z państwami znajdującymi się w grupie pozostałe jako jedyne było ujemne w 2013 r. minus 115,5 mln zł w stosunku do 77,5 mln zł w roku poprzednim.

**W handlu zagranicznym owocami i orzechami jadalnymi** w przeciwieństwie do poprzedniego roku saldo obrotów okazało się ujemne i wynosiło minus 67,1 mln zł, wobec plus 135,4 mln zł w 2012 r.

Dodatnia wymiana handlowa utrzymywała się w grupie krajów należących do Euroazjatyckiej Wspólnoty Gospodarczej i wynosiła 1,8 mld zł wobec 1,5 mld zł w roku ubiegłym. Ogromny wpływ na to miał eksport polskich owoców do Rosji, który wynosił 1,4 mld zł w stosunku do 1,2 mld w roku ubiegłym. Eksport owoców obejmował przede wszystkim jabłka, gruszki, śliwki, wiśnie i czereśnie. Dużym rynkiem zbytu dla

polskich produktów okazała się również Białoruś, gdzie saldo wymiany handlowej wyniosło 276,8 mln w 2013 r.

Wśród krajów EFTA wymiana handlowa była również dodatnia i wynosiła 84,5 mln zł w stosunku do 70,1 mln w roku 2012.

Ujemna wymiana handlowa utrzymywała się w grupie państw Pozostałych i wynosiła 1,6 mld zł wobec 1,0 mld zł w roku ubiegłym. Wynikała ona przede wszystkim z importu owoców i orzechów jadalnych, które nie występują w polskich warunkach klimatycznych.

Zmniejszyło się ujemne saldo wymiany handlowej z państwami UE z minus 456,4 mln zł w 2012 r. do minus 326,1 mln w 2013 r. W tej grupie najwyższa ujemna wymiana handlowa utrzymywała się z Hiszpanią minus 1234,8 mln zł i Włochami minus 432,8 mln zł. Największe dodatnie saldo miało miejsce w wymianie handlowej z Niemcami 443,4 mln zł i Wielką Brytanią 194,3 mln zł. Ogółem ujemne saldo handlu zagranicznego owocami i orzechami jadalnymi w tej grupie krajów wynikało przede wszystkim z importu produktów z krajów Południowo Europejskich, które nie występują w polskich warunkach klimatycznych.

Saldo **importu i eksportu jabłek** kształtowało się na poziomie wyższym niż w roku poprzednim i wynosiło 1,8 mld zł w stosunku do 1,3 mld zł w 2012 roku. Polskie jabłka cieszyły się dużym uznaniem szczególnie na rynkach Europy Wschodniej, co znalazło odzwierciedlenie wśród grupy krajów, z którą saldo wymiany handlowej było największe.

Kraje te należą do Euroazjatyckiej Wspólnoty Gospodarczej saldo wymiany handlowej z tymi państwami wynosiło 1,3 mld zł w 2013 r. wobec 1,1 mld zł w 2012 r. Ogromna część eksportu jabłek w tej grupie skierowana była na rynek rosyjski i wynosił ponad 1,0 mld zł w 2013 r. Saldo obrotów handlowych z Rosją stanowiło 60,3 % całkowitego salda wymiany handlowej jabłkami, doskonale obrazuje to rangę tego partnera dla polskich producentów jabłek.

Wymiana handlowa z krajami Unii Europejskiej miała zdecydowanie mniejszy wymiar. Saldo kształtowało się na poziomie 340,9 mln zł w 2013 r. wobec 97,7 mln zł w 2012 r. Widzimy wyraźne tendencje wzrostowe w wymianie handlowej w tej grupie państw. Najważniejsze kraje spośród nich to Niemcy, Rumunia, Francja i Hiszpania.

Saldo wymiana handlowa jeblek z krajami EFTA i pozostałymi była na wyraźnie niższym poziomie odpowiednio 10,8 mln zł i 91,1 mln zł. W tych grupach znacząca część wymiany handlowej skierowana była odpowiednio do Norwegii i na Ukrainę.

Saldo **handlu zagranicznego mięsa i podrobów jadalnych** kształtowało się na poziomie 8,1 mld zł w 2013 r. wobec 7,0 mld zł w 2012 r.

Zdecydowanie największa wymiana handlowa dotyczyła grupy państw Unii Europejskiej i wynosiła 4,9 mld zł w stosunku do 3,6 mld zł rok wcześniej. Wśród tych krajów najwyższe saldo dotyczyło Włoch, Czech, Francji i Holandii.

W grupie państw pozostałych wymiana handlowa kształtowała się na poziomie 2,0 mld zł i była mniejsza, niż rok wcześniej kiedy to wynosiła 2,2 mld zł. Zwraca tu uwagę dynamiczny wzrost salda obrotów handlowych z Chinami, który w ciągu roku wzrósł z 160,4 mln zł do 442,4 mln zł. Pomimo znacznej odległości i wysokich kosztów transportu ogromny rynek wewnętrzny Chin stymulował dynamiczny wzrost eksportu mięsa i podrobów jadalnych.

W grupie państw Euroazjatyckiej Wspólnoty Gospodarczej saldo obrotów handlowych kształtowało się na poziomie 1,3 mld zł wobec 1,2 mld zł rok wcześniej. Znaczna część wymiany handlowej skierowana była na rynek Rosyjski 671,3 mln zł i Białoruski 490,1 mln zł.

Saldo importu i eksportu z krajami EFTA było dodatnie i wynosiło 5 mln zł. Zdecydowana większość wymiany handlowej w tej grupie skierowana była do Szwajcarii.

W **handlu zagranicznym bydłem** saldo obrotów wynosiło 73,8 mln zł i spadło w stosunku do roku poprzedniego kiedy było na poziomie 285,1 mln zł.

Największym partnerem Polski były kraje UE, z którymi saldo utrzymywało się na poziomie 43,7 mln zł. Najwyższe z nich to Włochy, Grecja, Hiszpania oraz Chorwacja.

Dodatnie saldo utrzymywało się również w wymianie handlowej z państwami Euroazjatyckiej Wspólnoty Gospodarczej, EFTA i krajami Pozostałymi. Jednak wartości te były zdecydowanie mniejsze, niż w/w grupie.

Saldo **obrotów trzodą chlewną** utrzymywało się na poziomie ujemnym i wynosiło minus 1,8 mld zł w 2013 r. w stosunku do 1,2 mld zł w roku ubiegłym.

Wpływał na to przede wszystkim ujemny bilans w handlu z krajami UE. Kształtował się on na poziomie 1,8 mld zł i wpływały na niego przede wszystkim znaczny eksport trzody chlewnej z Danii i Niemiec odpowiednio 713,0 mln zł i 679,0 mln zł.

Z pozostałymi grupami krajów Euroazjatycką Wspólnotą Gospodarczą, EFTA i państwami Pozostałymi saldo wymiany handlowej utrzymywało się na poziomie dodatnim, jednak była to nieznaczna wymiana handlowa i nie mogła rzutować na ogólny wymiar wymiany gospodarczej.

W **handlu zagranicznym produktami mleczarskimi** ogólna wymiana handlowa kształtowała się na poziomie 4,1 mld zł w 2013 r. w stosunku do 3,8 mld zł w 2012 r.

Wpływał na to w dużej mierze handel zagraniczny z krajami UE. Saldo obrotów handlowych produktami mleczarskimi w tej grupie wynosiło 2,3 mld zł wobec 2,2 mld zł w roku poprzednim. Największymi partnerami gospodarczymi były Czechy 415 mln zł, Włochy 363,4 mln zł, Słowacja 280,9 mln zł i Holandia 253,1 mln zł.

Znaczna wymiana handlowa miała miejsce z krajami z grupy pozostałe i wynosiła 1,2 mld zł, kształtując się na poziomie zbliżonym jak w roku ubiegłym. Znaczącymi partnerami w tej grupie były Chiny i Ukraina, z którymi saldo wymiany handlowej wynosiło odpowiednio 116,7 mln zł i 114,7 mln zł.

Wymiana handlowa z krajami Euroazjatyckiej Wspólnoty Gospodarczej kształtowała się na poziomie 655,9 mln zł. Zdecydowanie największą część eksportu była kierowana na rynek rosyjski i wynosiła w 2013 r. 587,2 mln zł. Polska nie importowała praktycznie w ogóle produktów mleczarskich z krajów należących do tej grupy.

W wymianie handlowej z państwami EFTA saldo obrotów handlowych było nieznacznie ujemne. Wpływał na to przede wszystkim import produktów mleczarskich ze Szwajcarii.

**Saldo obrotów handlowych jajami ptasimi** było dodatnie i kształtowało się na poziomie 773,3 mln zł w 2013 r. wobec 922,0 mln zł w 2012 r. Ze wszystkimi grupami krajów utrzymywał się trend dodatniego salda wymiany handlowej, ale w największym stopniu dotyczył państw UE.

Polska z tymi krajami zanotowała dodatnią wymianę handlową na poziomie 733,4 mln zł w obecnym roku wobec 898,6 mln zł w roku ubiegłym. Największe znaczenie miało tu dodatnie saldo w handlu z Niemcami na poziomie 191,2 mln zł, Włochami 180,0 mln zł i Holandią 158,2 mln zł.

Z pozostałymi grupami krajów saldo wymiany handlowej przedstawiało się następująco z Euroazjatycka Wspólnotą Gospodarczą 17,3 mln zł w 2013 r. wobec 17,4 mln zł w roku ubiegłym, z krajami EFTA 12,6 mln zł w obecnym roku w stosunku do 18,0 mln zł w 2012 r. i z grupą krajów Pozostałych 10,0 mln zł w 2013 r. wobec 12,1 mln zł w roku ubiegłym.

TABL. 1. PRODUKCJA ROLNICZA (ceny bieżące)

WYSZCZEGÓLNIENIE	2011	2012	2013	2011	2012	2013
	w milionach złotych			na 1 ha użytków rolnych w zł		
<b>PRODUKCJA GLOBALNA<sup>a</sup></b>	<b>100674,4</b>	<b>103114,0</b>	<b>107810,8</b>	<b>6652</b>	<b>6888</b>	<b>7380</b>
roślinna <sup>a</sup> .....	56714,8	55738,6	58030,0	3747	3723	3972
zwierzęca <sup>a</sup> .....	43959,6	47375,4	49780,8	2905	3165	3408
<b>PRODUKCJA KOŃCOWA<sup>a</sup></b>	<b>79096,6</b>	<b>81671,6</b>	<b>88565,4</b>	<b>5226</b>	<b>5456</b>	<b>6062</b>
roślinna <sup>a</sup> .....	37085,0	36234,2	40784,3	2450	2421	2792
zwierzęca <sup>a</sup> .....	42011,6	45437,4	47781,1	2776	3035	3270
<b>PRODUKCJA TOWAROWA<sup>a</sup></b>	<b>71263,1</b>	<b>74966,7</b>	<b>80304,1</b>	<b>4709</b>	<b>5008</b>	<b>5497</b>
roślinna <sup>a</sup> .....	33239,7	33329,9	36263,0	2196	2227	2482
zwierzęca <sup>a</sup> .....	38023,4	41636,8	44041,1	2513	2781	3015
W tym skup .....	49180,4	55499,4	58916,3	3250	3707	4033
roślinny .....	16847,9	20557,0	20324,8	1113	1373	1391
zwierzęcy .....	32332,5	34942,4	38591,5	2137	2334	2642

a W roku 2011 dane wstępne.

TABL. 2. GLOBALNA I TOWAROWA PRODUKCJA ROŚLINNA (ceny bieżące)

WYSZCZEGÓLNIENIE	2011	2012	2013 <sup>a</sup>	2011	2012	2013
	w milionach złotych			w odsetkach		

**PRODUKCJA GLOBALNA**

<b>Produkcja roślinna .....</b>	<b>56714,8</b>	<b>55738,6</b>	<b>58030,0</b>	<b>100,0</b>	<b>100,0</b>	<b>100,0</b>
w tym:						
Zboża .....	21594,5	22929,5	20578,9	38,1	41,1	35,5
w tym zboża podstawowe						
z mieszankami zbożowymi	19588,8	19802,0	17620,3	34,5	35,5	30,4
w tym:						
pszenica .....	8079,5	7826,1	7851,9	14,2	14,0	13,5
żyto .....	2167,7	2309,7	2185,4	3,8	4,1	3,8
jęczmień .....	2610,1	3380,0	2279,5	4,6	6,1	39,3
Ziemniaki .....	5756,1	4065,3	4198,1	10,1	7,3	7,2
Przemysłowe .....	6640,5	6503,5	7501,7	11,7	11,7	12,9
w tym buraki cukrowe .....	2547,9	2226,3	2980,5	4,5	4,0	5,1
Warzywa .....	6585,4	7131,1	8836,8	11,6	12,8	15,2
Owoce .....	6446,4	5370,7	6354,7	11,4	9,6	11,0

**PRODUKCJA TOWAROWA**

<b>Produkcja roślinna .....</b>	<b>33239,7</b>	<b>33329,9</b>	<b>36263,0</b>	<b>100,0</b>	<b>100,0</b>	<b>100,0</b>
w tym:						
Zboża .....	10920,0	12079,9	10558,0	32,9	36,2	29,1
w tym zboża podstawowe						
z mieszankami zbożowymi	9309,2	9637,2	8452,1	28,0	28,9	23,3
w tym:						
pszenica .....	5463,4	5565,9	4801,0	16,4	16,7	13,2
żyto .....	1400,8	1460,8	1445,4	4,2	4,4	4,0
jęczmień .....	946,0	1219,6	980,8	2,8	3,7	2,7
Ziemniaki .....	3582,3	2404,0	2353,3	10,8	7,2	6,5
Przemysłowe .....	5436,2	5585,4	6782,9	16,4	16,8	18,7
w tym buraki cukrowe .....	2469,4	2200,5	2980,5	7,4	6,6	8,2
Warzywa .....	4855,2	5517,4	7168,8	14,6	16,6	19,8
Owoce .....	5377,4	4522,1	5498,8	16,2	13,6	15,2

a Dane wstępne.

**TABL. 3. PRZECIĘTNE CENY WAŻNIEJSZYCH PRODUKTÓW ROŚLINNYCH**

WYSZCZEGÓLNIENIE	2011	2012	2013	2011	2012	2013
	w złotych			rok poprzedni = 100		

**CENY SKUPU**

Ziarno zbóż (bez siewnego) za 1dt:						
pszenica .....	81,99	89,34	79,67	137,0	109,0	89,2
żyto .....	74,24	74,23	55,36	176,3	100,0	74,6
jęczmień .....	75,38	81,91	73,34	153,9	108,7	89,5
owies z mieszankami zbożowymi	64,34	65,07	52,67	187,6	101,1	80,90
pszenżyto .....	72,01	80,00	65,17	154,4	111,1	81,5
Ziemniaki - za 1 dt.....	37,00	33,98	48,85	101,3	91,8	143,8
Buraki cukrowe - za 1 dt .....	14,40	13,72	14,87	127,3	95,3	108,4
Rzepak i rzepik przemysłowy - za 1 dt .....	184,41	198,23	147,48	144,3	107,5	74,4
Warzywa - za 1 dt:						
kapusta .....	82,24	62,73	74,65	88,9	76,3	119,0
cebula .....	72,00	56,07	85,74	61,4	77,9	152,9
marchew .....	36,49	36,51	38,65	104,2	100,1	105,9
buraki .....	37,06	32,79	40,06	112,6	88,5	122,2
ogórki .....	122,92	155,17	180,54	86,5	126,2	116,3
pomidory .....	92,96	126,64	150,37	90,1	136,2	118,7
kalafior .....	107,38	97,48	118,55	78,0	90,8	121,6
Owoce - za 1 dt:						
jabłka .....	84,60	73,05	89,46	132,3	86,3	122,5
gruszki.....	183,67	204,07	179,62	89,8	111,1	88,0
śliwki .....	136,95	166,63	124,91	115,0	121,7	75,0
wiśnie .....	250,95	342,70	230,47	98,5	136,6	67,3
czereśnie .....	524,74	605,46	467,11	87,9	115,4	77,1
truskawki .....	384,71	437,88	254,23	165,7	113,8	58,1
maliny .....	263,39	292,35	511,82	69,7	111,0	175,1
porzeczki .....	388,81	179,03	151,36	209,3	46,0	84,5
agrest .....	338,86	362,19	328,76	170,4	106,9	90,8

**CENY TARGOWISKOWE**

Ziarno zbóż - za 1 dt:						
pszenica .....	95,51	94,65	97,50	147,1	99,1	103,0
żyto .....	78,79	80,85	72,89	162,2	102,6	90,2
jęczmień .....	88,09	88,18	87,55	152,2	100,1	99,3
owies .....	76,28	74,56	70,40	155,0	97,7	94,4
Ziemniaki jadalne (bez wczesnych) - za 1 dt.....	109,61	60,59	100,22	111,3	55,3	165,4
Kapusta biała - za 1 dt.....	140,00	82,00	126,00	106,1	58,6	153,7
Jabłka średniej jakości - za 1 kg ....	2,67	2,36	2,35	133,5	88,4	99,6

TABL. 4. ZBIORY GŁÓWNYCH ZIEMIOPŁODÓW

WYSZCZEGÓLNIENIE	2011	2012	2013	2011	2012	2013
	w tysiącach ton			rok poprzedni = 100		
Zboża .....	26767	28544	28455	98,3	106,6	99,7
w tym zboża podstawowe <sup>a</sup> .....	24255	24413	24262	96,7	100,6	99,4
pszenica .....	9339	8608	9485	99,3	92,2	110,2
żyto .....	2601	2888	3359	91,2	111,1	116,3
jęczmień .....	3326	4180	2934	97,9	125,7	70,2
owies z mieszankami zbożowymi	4495	5113	3727	99,3	113,8	72,9
pszenżyto .....	4235	3349	4273	92,6	79,1	127,6
Ziemniaki <sup>b</sup> .....	9362	9041	7290	110,8	96,6	80,6
Buraki cukrowe .....	11674	12350	11234	117,1	105,8	91,0
Oleiste .....	1888	1896	2703	83,1	100,4	142,5
w tym rzepak i rzepik .....	1862	1866	2678	83,5	100,2	143,5
Warzywa .....	5575	5430	4986	114,3	97,4	91,8
Owoce .....	3414	3843	4128	124,5	112,6	107,4

a Z mieszankami zbożowymi.

b Z ogrodami przydomowymi

TABL. 5. SKUP WAŻNIEJSZYCH PRODUKTÓW ROŚLINNYCH

WYSZCZEGÓLNIENIE	2011	2012	2013	2011	2012	2013
	w tysiącach ton			rok poprzedni = 100		
Zboża .....	9364,8	11135,3	10636,2	99,8	118,9	95,5
w tym zboża podstawowe .....	7708,8	8468,3	8076,0	93,2	109,9	95,4
pszenica .....	5674,7	5689,6	5040,0	101,3	100,3	88,6
żyto .....	661,7	1004,9	1280,3	70,3	151,9	127,4
jęczmień .....	756,9	1046,0	948,3	89,0	138,2	90,7
owies z mieszankami zbożowymi	99,2	117,3	126,3	95,9	118,2	107,7
pszenżyto .....	516,3	610,5	681,1	66,4	118,2	111,6
Ziemniaki .....	1275,0	1509,6	1379,9	111,5	118,4	91,4
Buraki cukrowe .....	11097,0	12154,2	11936,2	115,2	109,5	98,2
Rzepak i rzepik .....	1324,6	1508,8	2290,1	66,7	113,9	151,8
Warzywa .....	1533,4	1678,4	1683,2	111,9	109,5	100,3
Owoce .....	1736,5	2873,4	2882,4	107,5	165,5	100,3

TABL. 6. PRZYCHÓD I ROZCHÓD ZBÓŻ PODSTAWOWYCH I ZIEMNIAKÓW<sup>a</sup>

WYSZCZEGÓLNIENIE	2010/11	2011/12	2012/13	2010/11	2011/12	2012/13
	zboża podstawowe			Ziemniaki		
	w tysiącach ton					
<b>Przychód</b> .....	<b>26926</b>	<b>26588</b>	<b>26959</b>	<b>8901</b>	<b>9659</b>	<b>9248</b>
Produkcja .....	25088	24255	24413	8448	9362	9041
Import .....	1416	1705	1005	453	297	207
Zmniejszenie zapasów <sup>b</sup> .....	422	628	1541	-	-	-
<b>Rozchód</b> .....	<b>26926</b>	<b>26588</b>	<b>26959</b>	<b>8901</b>	<b>9659</b>	<b>9248</b>
Eksport .....	1747	1248	2967	588	597	713
Zużycie krajowe .....	25179	25340	23992	8313	9062	8535
siew/ sadzenie .....	1712	1711	1695	1016	1030	1021
straty .....	1247	1180	1015	709	867	702
spasanie .....	14689	14662	13960	1835	2200	2108
zużycie przemysłowe <sup>c</sup> .....	2075	2120	1904	497	640	479
w tym na skrobię .....	245	310	235	460	600	440
spożycie .....	5222	5309	5047	4256	4325	4225
Zwiększenie zapasów <sup>b</sup> .....	234	358	371	-	-	-

a Łącznie z przeznaczonymi na przetwory. b Zapasy w przetwórstwie przemysłowym i w handlu; łącznie z zapasami w gospodarstwach rolnych. c Bez przemiału zbóż.

**TABL. 7. PRZYCHÓD I ROZCHÓD WARZYW I OWOCÓW<sup>a</sup>**

WYSZCZEGÓLNIENIE	2010/11	2011/12	2012/13	2010/11	2011/12	2012/13
	warzywa			owoce		
	w tysiącach ton					
<b>Przychód</b> .....	<b>5445</b>	<b>6017</b>	<b>5548</b>	<b>3890</b>	<b>4452</b>	<b>5458</b>
Produkcja .....	4878	5575	4986	2744	3415	4128
Import .....	567	442	562	1146	1037	1330
<b>Rozchód</b> .....	<b>5445</b>	<b>6017</b>	<b>5548</b>	<b>3890</b>	<b>4452</b>	<b>5458</b>
Eksport .....	871	925	935	645	1046	1832
Zużycie krajowe .....	4574	5092	4100	3245	3406	3626
straty .....	461	620	473	348	375	402
spasanie .....	30	50	40	-	-	-
spożycie .....	4083	4422	4100	2812	2948	3112
zużycie przemysłowe .....	-	-	-	85	83	112

<sup>a</sup> Łącznie z przeznaczonymi na przetwory.

**TABL. 8. WARTOŚĆ PRODUKCJI SPRZEDANEJ WYROBÓW PRZEMYSŁU SPOŻYWCZEGO<sup>a</sup>**  
**(ceny bieżące)**

WYSZCZEGÓLNIENIE	2011	2012	2013	2011	2012	2013
	w milionach złotych			w odsetkach		
<b>Artykuły spożywcze</b>	<b>139690,2</b>	<b>157668,4</b>	160722,1	<b>100,0</b>	<b>100,0</b>	<b>100,0</b>
w tym: .....						
Owoce i warzywa przetworzone i zakonserwowane .....	10463,6	11903,7	12157,8	7,5	7,5	7,6
w tym:						
ziemniaki przetworzone i zakonserwowane .....	969,1	1126,2	1220,8	0,7	0,7	0,8
soki z owoców i warzyw .....	3215,8	3644,1	3714,7	2,3	2,3	2,3
Oleje i tłuszcze zwierzęce i roślinne .....	4850,1	5025,9	4361,9	3,5	3,2	2,7
Produkty przemiału zbóż, skrobia i produkty skrobiowe .....	6965,8	7578,1	7319,9	5,0	4,8	4,6
w tym produkty przemiału zbóż .....	5994,4	6509,9	6260,7	4,3	4,1	3,9
Wyroby piekarskie i mączne .....	12832,0	14255,0	13222,3	9,2	9,0	8,3
w tym:						
pieczywo, świeże wyroby ciastkarskie i ciastka .....	8608,1	9722,3	9111,9	6,2	6,3	5,7
makarony, pierogi, kluski, kuskus i podobne wyroby mączne .....	648,9	666,5	704,5	0,5	0,4	0,4
Pozostałe artykuły spożywcze .....	23470,2	26253,5	26305,1	16,8	16,7	16,4
w tym:						
cukier .....	4736,7	5767,2	5238,8	3,4	3,7	3,3
<b>Napoje</b> .....	<b>28652,5</b>	<b>30309,6</b>	<b>30 985,9</b>	<b>100,0</b>	<b>100,0</b>	<b>100,0</b>
w tym:						
napoje spirytusowe .....	8183,6	8034,1	9001,3	28,6	26,5	29,0
piwo otrzymywane ze słodu .....	12013,1	12851,8	12378,5	41,9	42,4	39,9
<b>Wyroby tytoniowe</b> .....	<b>15388,2</b>	<b>16207,9</b>	<b>16 373,7</b>	<b>100,0</b>	<b>100,0</b>	<b>100,0</b>

<sup>a</sup> Dane dotyczą podmiotów, w których liczba osób pracujących przekracza 9 osób.



**TABL. 9. PRODUKCJA WAŻNIEJSZYCH WYROBÓW PRZEMYSŁU SPOŻYWCZEGO<sup>a</sup>**  
(pochodzenia roślinnego)

WYSZCZEGÓLNIENIE	Jednostka miary	2011	2012	2013	2011	2012	2013
					rok poprzedni = 100		
Soki z owoców i warzyw .....	tys. t	752,2	853,0	895,5	95,4	113,4	105,0
Warzywa zamrożone .....	tys. t	566,8	604,5	636,4	107,2	106,7	105,3
Konserwy warzywne .....	tys. t	277,4	235,1	225,9	106,6	84,7	96,1
Owoce i orzechy zamrożone .....	tys. t	346,1	383,4	437,7	107,9	110,8	114,2
Marmolada, powidła i dżemy .....	tys. t	117,5	124,7	117,2	88,5	106,2	93,9
Kompoty i owoce pasteryzowane ...	tys. t	65,8	65,3	70,3	93,6	99,2	107,8
Przemiał zbóż .....	tys. t	2779,9	2722,3	2769,1	100,7	97,9	101,7
w tym: pszenicy.....	tys. t	2384,5	2339,7	2386,1	98,2	98,1	102,0
żyta .....	tys. t	265,4	269,7	269,5	108,6	101,6	99,9
Mąka .....	tys. t	2428,5	2438,4	2467,0	99,6	100,4	101,2
Pieczywo świeże.....	tys. t	1600,9	1674,9	1744,6	95,6	104,6	104,2
Cukier (w przeliczeniu na biały) .....	tys. t	1943,2	1996,2	1952,1	123,1	102,7	97,8
Makaron .....	tys. t	182,9	175,4	175,8	103,2	95,9	100,2
Wódka czysta.....	mln l	103,6	103,2	115,7	96,7	99,7	112,1
Spirytus <sup>b</sup> (alkohol etylowy) w przeliczeniu na surowy 100° .....	mln l	-	-	-	-	-	-
Wina gronowe .....	mln l	7,5	5,9	12,9	102,3	78,4	218,6
Miody pitne.....	mln l	1,1	0,9	0,9	111,0	85,9	103,3
Napoje fermentowane z wyjątkiem 41oszczów i miodów .....	mln l	158,1	141,6	139,2	91,2	89,6	98,3
Piwo otrzymywane ze słodu <sup>c</sup> .....	mln hl	38,1	39,6	40,0	103,4	104,0	101,0
Napoje owocowe .....	tys. t	887,0	814,4	806,3	113,0	91,8	99,0

a Dane dotyczą podmiotów gospodarczych, w których liczba pracujących przekracza 9 osób. b Od 2009 r. spirytus klasyfikowany jest w dziale „Chemikalia, wyroby chemiczne i włókna sztuczne”. c O zawartości powyżej 0,5% alkoholu.

**TABL. 10. PODAŻ<sup>a</sup> WYBRANYCH TOWARÓW KONSUMPCYJNYCH**  
(pochodzenia roślinnego)

WYSZCZEGÓLNIENIE	Jednostka miary	2011	2012	2013	2011	2012	2013
					rok poprzedni = 100		
Mąka pszenna.....	tys. t	2174	2190	2205	98,9	100,7	100,7
Kasze i grysiki .....	tys. t	172	159	202	100,6	92,4	127,0
Makaron .....	tys. t	210	205	218	101,9	97,6	106,3
Margaryna i produkty do smarowania <sup>b</sup> (z wyłączeniem margaryny płynnej).....	tys. t	312	332	340	98,7	106,4	102,4
Wódki, likiery, inne napoje alkoholo- we w przeliczeniu na 100%....	tys. hl	1233	1267	1448	98,6	102,8	114,3
Wina i miody pitne.....	tys. hl	2540	2301	2278	93,6	90,6	99,0
Piwo otrzymywane ze słodu <sup>c</sup> .....	tys. hl	36407	38047	38004	103,8	104,5	99,9

a Ilość wytworzonych w kraju wyrobów (dane dotyczą podmiotów gospodarczych, w których liczba pracujących przekracza 9 osób), pomniejszona o ich eksport i powiększona o import. b O obniżonej lub niskiej zawartości tłuszczu. c O zawartości od 0,5% alkoholu.

TABL. 11. **IMPORT I EKSPORT PRODUKTÓW POCHODZENIA ROŚLINNEGO**  
według sekcji i działów nomenklatury CN

WYSZCZEGÓLNIENIE	2011	2012	2013	2011	2012	2013
	ceny bieżące			ceny stałe		
	w tysiącach zł			rok poprzedni = 100		
<b>IMPORT</b>						
<b>Razem</b> .....	<b>14352887</b>	<b>14998751</b>	<b>14885639</b>	<b>110,1</b>	<b>98,6</b>	<b>99,1</b>
w tym:						
Drzewa i inne rośliny; bulwy, korzenie; cięte kwiaty i ozdobne liście .....	955393	983381	1072844	107,4	91,5	108,4
Warzywa .....	2125873	1974335	2375554	109,0	85,2	115,5
Owoce i orzechy jadalne.....	4100516	4344014	4912584	108,7	100,2	108,4
Kawa, herbata i przyprawy .....	2296654	2376365	2052208	100,3	100,6	94,2
Zboża .....	1772277	1781888	1412700	126,6	97,4	79,9
Produkty przemysłu młynarskiego; słód, skrobia.....	826760	821985	714284	99,9	92,7	88,9
Nasiona i owoce oleiste; ziarna, nasiona i owoce różne; rośliny przemysłowe i lecznicze; słoma i pasza .....	1823107	2104102	1663640	128,7	108,1	79,3
<b>EKSPORT</b>						
<b>Razem</b> .....	<b>10754343</b>	<b>14854114</b>	<b>17288936</b>	<b>91,5</b>	<b>132,3</b>	<b>120,2</b>
w tym:						
Drzewa i inne rośliny; bulwy, korzenie; cięte kwiaty i ozdobne liście .....	446670	498464	588442	103,5	98,2	107,5
Warzywa .....	3107347	3630035	3979674	100,0	116,5	105,2
Owoce i orzechy jadalne.....	3122079	4479399	4845478	85,1	137,8	109,2
Kawa, herbata i przyprawy .....	1483315	1811435	1768748	122,3	115,6	105,2
Zboża .....	1369754	2809748	3521923	78,9	182,3	140,9
Produkty przemysłu młynarskiego; słód, skrobia.....	595007	667170	730396	101,0	135,4	100,3
Nasiona i owoce oleiste; ziarna, nasiona i owoce różne; rośliny przemysłowe i lecznicze; słoma i pasza .....	595533	897944	1787717	58,0	135,6	224,2

TABL. 12. **IMPORT I EKSPORT WAŻNIEJSZYCH TOWARÓW ROLNO-SPOŻYWCZYCH**  
(pochodzenia roślinnego) według nomenklatury CN

WYSZCZEGÓLNIENIE	2011	2012	2013	2011	2012	2013
	w tysiącach ton			rok poprzedni = 100		
<b>IMPORT</b>						
Pszenica i meslin .....	803,3	701,7	552,4	124,0	87,4	78,7
Jęczmień .....	217,4	193,8	155,2	173,4	89,2	80,1
Kukurydza (ziarno) .....	465,5	491,6	281,7	163,9	105,6	57,3
Oleje roślinne niemodyfikowane chemicznie.....	513,8	534,4	538,5	134,9	104,0	100,8
Warzywa świeże lub schłodzone.....	463,2	378,8	452,6	108,9	81,8	119,5
Owoce świeże lub suszone .....	1233,1	1218,7	1324,4	106,8	98,8	108,7
w tym:						
owoce cytrusowe świeże lub suszone	460,1	461,9	485,2	104,7	100,4	105,0
banany świeże lub suszone .....	231,1	221,3	299,0	91,4	95,8	135,1
Kawa palona i nie palona i jej substytuty .	139,7	146,2	126,4	104,6	104,7	86,4
Ziarno kakaowe .....	11,8	10,4	10,6	129,7	88,3	101,6
Herbata .....	48,8	32,9	32,3	103,4	67,4	98,2
<b>EKSPORT</b>						
Ziemniaki świeże lub schłodzone .....	72,9	49,8	43,8	177,4	68,4	87,9
Warzywa świeże lub schłodzone.....	563,5	643,7	684,0	104,0	114,2	106,2
Warzywa zamrożone .....	337,6	441,5	455,4	92,2	130,8	103,2
Owoce świeże lub suszone .....	764,9	1252,4	1495,5	86,4	163,7	119,4
Owoce zamrożone .....	260,9	304,8	306,4	86,1	116,8	100,5
Przetwory z warzyw, owoców, orzechów .	273,8	341,5	380,0	106,7	124,8	111,3
Warzywa, orzechy i owoce konserwowane cukrem.....	368,1	455,4	518,1	86,4	123,7	113,8

TABL. 13. **SPOŻYCIE NIEKTÓRYCH ARTYKUŁÓW KONSUMPCYJNYCH**  
(pochodzenia roślinnego) NA 1 MIESZKAŃCA

WYSZCZEGÓLNIENIE	2011	2012	2013	2011	2012	2013
				rok poprzedni = 100		
Ziarno 4 zbóż <sup>a</sup> w przeliczeniu na przetwory w kg	108	108	108	100,0	100,0	100,0
Ziemniaki <sup>a</sup> w kg .....	111	111	102	100,9	100,0	91,9
Warzywa w kg .....	104	103	102	98,1	99,0	99,0
Owoce w kg .....	42,0	46,0	46,0	95,5	109,5	100,0
Cukier w kg .....	39,4	42,5	41,9	98,7	107,9	98,6
Wódki, likiery, inne napoje alkoholowe w przeliczeniu na 100% w l .....	3,2	3,0	3,6	100,0	93,8	120,0
Wina i miody pitne w l .....	6,4	5,9	5,8	92,8	92,2	98,3
Piwo otrzymywane ze słodu <sup>b</sup> w l.....	94,3	99,2	97,7	104,5	105,2	98,4
Papierosy z tytoniu w szt .....	1795	1728	1553	99,4	96,3	89,9

a Dane dotyczą lat gospodarczych. b O zawartości od 0,5% alkoholu.

**TABL. 14. GLOBALNA I TOWAROWA PRODUKCJA ZWIERZĘCA (ceny bieżące)**

WYSZCZEGÓLNIENIE	2011	2012	2013 <sup>a</sup>	2011	2012	2013
	w milionach złotych			w odsetkach		
<b>PRODUKCJA GLOBALNA</b>						
<b>Produkcja zwierzęca .....</b>	<b>43959,6</b>	<b>47375,4</b>	<b>49780,8</b>	<b>100,0</b>	<b>100,0</b>	<b>100,0</b>
w tym:						
Żywiec rzeźny <sup>b</sup> .....	24116,7	26828,6	26162,1	54,9	56,6	52,6
w tym:						
bydło (bez cieląt) .....	4179,2	4576,8	4430,3	9,5	9,7	8,9
cielęta .....	417,9	416,0	327,3	1,0	0,9	0,7
trzoda chlewna .....	10876,3	11997,2	11100,9	24,7	25,3	22,3
drób .....	8375,6	9570,4	10108,8	19,1	20,2	20,3
Mleko krowie .....	14969,0	15205,5	17053,7	34,1	32,1	34,3
Jaja kurze .....	3977,9	4933,8	4989,1	9,0	10,4	10,0

**PRODUKCJA TOWAROWA**

<b>Produkcja zwierzęca .....</b>	<b>38023,4</b>	<b>41636,8</b>	<b>44041,1</b>	<b>100,0</b>	<b>100,0</b>	<b>100,0</b>
w tym:						
Żywiec rzeźny <sup>b</sup> .....	22158,8	24646,9	25322,4	58,3	59,2	57,5
w tym:						
bydło (bez cieląt) .....	3923,5	4260,3	4156,2	10,3	10,2	9,4
cielęta .....	327,2	332,4	259,8	0,9	0,8	0,6
trzoda chlewna .....	9609,9	10621,4	10993,0	25,3	25,5	25,0
drób .....	8058,2	9194,0	9741,8	21,2	22,1	22,1
Mleko krowie .....	12205,9	12721,3	14045,5	32,1	30,6	31,9
Jaja kurze .....	3384,0	3999,0	4313,2	8,9	9,6	9,8

a Dane wstępne. b Bydło, cielęta, trzoda chlewna, owce, konie, drób, kozy i króliki.

**TABL. 15. PRODUKCJA WAŻNIEJSZYCH PRODUKTÓW (pochodzenia zwierzęcego)**

WYSZCZEGÓLNIENIE	2011	2012	2013	2011	2012	2013
				rok poprzedni = 100		
Żywiec rzeźny w tys. szt:						
w tym:						
bydło (bez cieląt) .....	1372	1295	1280	103,1	94,4	98,9
cielęta .....	572	454	379	86,3	79,3	83,6
trzoda chlewna .....	19675	17228	15593	99,6	87,6	90,5
owce .....	127	104	110	98,2	81,6	106,1
konie .....	60	53	32	90,4	87,6	61,4
Produkcja żywca rzeźnego w tys. t:						
w wadze żywej .....	5284	5279	5206	101,5	99,9	98,6
w tym:						
bydło (bez cieląt) .....	751	718	714	101,1	95,6	99,4
cielęta .....	47	41	33	84,6	87,2	81,4
trzoda chlewna .....	2405	2222	2059	100,7	92,4	92,7
drób .....	2038	2260	2373	103,4	110,9	105,0
w przeliczeniu na mięso w wbc(łącznie z tłuszczami i podrobami) .....	3965	3956	3906	101,4	99,8	98,8
Mleko krowie w mln l .....	12052	12299	12348	101,1	102,0	100,4
Jaja kurze w mln szt .....	10373	9537	10042	93,2	91,9	105,3

**TABL. 16. PRZECIĘTNE CENY WAŻNIEJSZYCH PRODUKTÓW ZWIERZĘCYCH**

WYSZCZEGÓLNIENIE	2011	2012	2013	2011	2012	2013
	w złotych			rok poprzedni = 100		

**CENY SKUPU**

Żywiec rzeźny - za 1 kg :						
bydło (bez cieląt) .....	5,58	6,40	6,20	122,3	114,7	96,9
cielęta .....	8,92	10,54	9,71	101,1	118,2	92,1
trzoda chlewna .....	4,52	5,40	5,39	116,3	119,5	99,8
owce .....	7,51	7,51	7,02	112,7	100,0	93,5
konie .....	6,21	7,19	7,28	107,7	115,9	101,3
drób .....	4,08	4,18	4,22	118,5	102,6	101,0
w tym:						
kury .....	1,74	2,32	2,34	111,5	133,3	100,9
kurczaki .....	3,71	3,86	3,87	115,7	104,1	100,3
kaczki .....	4,86	5,36	5,36	110,5	110,3	100,0
gęsi .....	8,42	9,21	7,70	156,5	109,4	83,6
indyki .....	5,68	5,42	5,86	123,5	95,4	108,1
Mleko krowie - za 1 hl .....	121,20	119,78	135,64	113,7	98,8	113,2
Jaja kurze - za 1 szt .....	0,18	0,32	0,24	94,7	177,8	75,0

**CENY TARGOWISKOWE**

Żywiec rzeźny - za 1 kg :						
bydło (bez cieląt) <sup>a</sup> .....	5,52	6,30	6,62	115,2	114,1	105,1
cielęta .....	9,03	9,95	9,62	103,6	110,2	96,7
trzoda chlewna .....	4,63	5,35	5,36	120,9	115,6	100,2
Kura żywa wagi 1,5-2 kg - za 1 szt	18,47	19,62	19,90	105,8	106,2	101,4
Jaja kurze - za 1 szt .....	0,54	0,67	0,66	103,8	124,1	98,5

<sup>a</sup> Średnia ważona cena bydła rzeźnego obliczona przy przyjęciu struktury ilości skupu młodego bydła i krów rzeźnych.

TABL. 17. SKUP WAŻNIEJSZYCH PRODUKTÓW ZWIERZĘCYCH

WYSZCZEGÓLNIENIE	2011	2012	2013	2011	2012	2013
				rok poprzedni = 100		
Żywiec rzeźny <sup>a</sup> w tys. t .....	4589,9	4507,6	4915,1	103,2	98,2	109,0
w tym:						
bydło (bez cieląt) .....	554,7	528,4	645,5	90,4	95,3	122,2
cielęta .....	12,1	10,1	11,6	89,6	83,5	114,8
trzoda chlewna .....	2085,9	1853,5	2017,2	104,9	88,9	108,8
drób .....	1919,3	2099,5	2225,3	105,8	109,4	106,0
Żywiec rzeźny w przeliczeniu na mięso (łącznie z tłuszczami) <sup>b</sup> .....	3270,5	3201,6	3483,8	X	97,9	108,8
Mleko krowie w mln l .....	9042,8	9584,4	9643,0	X	106,0	100,6
Jaja kurze konsumpcyjne w mln szt .....	1194,1	1284,7	1098,8	65,9	107,6	85,5

a W wadze żywej. b Wołowe, cielęce, wieprzowe, baranie, końskie i drobiowe; w wadze poubojowej ciepłej.

TABL. 18. PRODUKCJA, IMPORT, EKSPORT I SPOŻYCIE MIĘSA, TŁUSZCZÓW I PODROBÓW

WYSZCZEGÓLNIENIE	2011	2012	2013	2011	2012	2013
	w tysiącach ton			na 1 mieszkańca w kilogramach		

**W WADZE ŻYWEJ**

Produkcja żywca rzeźnego .....	5284	5279	5206	137,2	137,0	135,2
bydło .....	751	718	714	19,5	18,6	18,6
cielęta .....	47	41	33	1,2	1,1	0,9
trzoda chlewna .....	2405	2222	2059	62,4	57,6	53,4
owce .....	3,6	3,2	3,3	0,1	0,1	0,1
konie .....	34	29	18	0,9	0,8	0,4
drób .....	2038	2260	2373	52,9	58,6	61,6
kozy i króliki .....	6,3	6,2	6,0	0,2	0,2	0,2

**W WADZE POUBOJOWEJ CIEPŁEJ**

Produkcja żywca rzeźnego						
w przeliczeniu na mięso (łącznie z tłuszczami i podrobami) .....	3965	3956	3906	102,9	102,6	101,5
mięso i tłuszcze .....	3757	3746	3696	97,5	97,2	96,0
wołowe .....	384	369	373	10,0	9,6	9,7
cielęce .....	28	25	20	0,7	0,6	0,5
wieprzowe .....	1876	1733	1606	48,7	45,0	41,7
baranie .....	1,7	1,5	1,5	0,0	0,0	0,0
końskie .....	18	15	9	0,5	0,4	0,3
drobiowe .....	1427	1582	1661	37,0	41,1	43,1
kozy i królicze <sup>a</sup> .....	22	20	26	0,6	0,5	0,7
podroby .....	208	210	210	5,4	5,4	5,5

a łącznie z dziczyzną.

TABL. 18. PRODUKCJA, IMPORT, EKSPORT I SPOŻYCIE MIĘSA, TŁUSZCZÓW I PODROBÓW (dok.)

WYSZCZEGÓLNIENIE	2011	2012	2013	2011	2012	2013
	W tysiącach ton			na 1 mieszkańca w kilogramach		
Import żywych zwierząt w przeliczeniu na mięso (łącznie z tłuszczami) .....	111	162	235	2,9	4,2	6,1
Eksport żywych zwierząt w przeliczeniu na mięso (łącznie z tłuszczami) .....	45	37	41	1,2	0,9	1,1
Niezbilansowane różnice wagi <sup>b</sup> .....	0,4	20	40	0,0	0,4	1,0
Produkcja (mięsa, tłuszczów i podrobów)	4032	4101	4140	104,6	106,4	107,5
mięso i tłuszcze .....	3823	3871	3894	99,2	100,5	101,1
podroby .....	209	230	246	5,4	5,9	6,4
<b>UBYTKI WAGI W UBOJU NA SKUTEK SCHŁODZENIA</b>						
Ubytki .....	53	52	53	1,3	1,3	1,4
<b>W WADZE SCHŁODZONEJ</b>						
Produkcja: .....	3979	4049	4087	103,3	105,1	106,1
mięso .....	3400	3455	3484	88,3	89,7	90,5
wołowe .....	361	350	341	9,4	9,1	8,8
cielęce .....	15	18	14	0,4	0,5	0,4
wieprzowe .....	1544	1463	1415	40,1	38,0	36,8
baranie .....	1,0	0,9	0,9	0,0	0,0	0,0
końskie .....	12	12	11	0,3	0,3	0,3
drobiowe .....	1445	1591	1677	37,5	41,3	43,6
kozy i królicze <sup>a</sup> .....	22	20	26	0,6	0,5	0,6
podroby .....	208	228	244	5,4	5,9	6,3
tłuszcze .....	371	366	359	9,6	9,5	9,3
Uzysk tłuszczów poubojowych .....	9,6	9,2	8,8	0,2	0,2	0,2
Ubytki w uboju i przetwórstwie .....	174	149	162	4,5	3,9	4,2
Import <sup>c</sup> .....	723	733	734	18,8	19,0	19,1
Eksport <sup>c</sup> .....	1476	1681	1865	38,3	43,6	48,5
Zmniejszenie (+) lub zwiększenie (-) zapasów i rezerw .....	0,1	4,7	-4,6	0,0	0,2	-0,1
Spożycie (mięsa, podrobów i tłuszczów)	3062	2966	2799	79,5	77,0	72,6
mięso i podroby <sup>d</sup> .....	2827	2733	2602	73,4	71,0	67,5
mięso .....	2698	2591	2458	70,1	67,3	63,8
wołowe .....	81	60	57	2,1	1,6	1,5
wieprzowe .....	1636	1511	1367	42,5	39,2	35,5
drobiowe .....	962	1004	1020	25,0	26,1	26,5
pozostałe .....	19	16	14	0,5	0,4	0,3
podroby .....	129	142	144	3,3	3,7	3,7
tłuszcze z uboju .....	235	233	197	6,1	6,0	5,1

a Łącznie z dziczyzną. b Różnice wagi między produkcją żywca w przeliczeniu na mięso a produkcją mięsa, tłuszczów i podrobów uzyskanych z uboju; łącznie z ubytkami wagi w obrocie. c Mięso surowe, podroby i tłuszcze oraz przetwory w przeliczeniu na mięso. d Łącznie z mięsem i podrobami przeznaczonymi na przetwory.

TABL. 19. PRZYCHÓD I ROZCHÓD MLEKA<sup>a</sup>

WYSZCZEGÓLNIENIE	2011	2012	2013
	w milionach litrów		
<b>Przychód</b> .....	<b>13152</b>	<b>13388</b>	<b>13792</b>
Produkcja.....	12052	12299	12348
Import.....	1100	1084	1413
Zmniejszenie zapasów <sup>b</sup> .....	-	5	31
<b>Rozchód</b> .....	<b>13152</b>	<b>13388</b>	<b>13792</b>
Eksport.....	2881	3190	2851
Zużycie krajowe.....	10166	10198	10941
straty.....	24	25	25
spasanie.....	517	562	529
spożycie.....	9625	9611	10387
Zwiększenie zapasów <sup>b</sup> .....	105	-	-

a Łącznie z przeznaczonym na przetwory. b Zapasy w przetwórstwie przemysłowym i w handlu.

TABL. 20. WARTOŚĆ PRODUKCJI SPRZEDANEJ WYROBÓW PRZEMYSŁU SPOŻYWCZEGO<sup>a</sup>  
(ceny bieżące)

WYSZCZEGÓLNIENIE	2011	2012	2013	2011	2012	2013
	w milionach złotych			w odsetkach		
<b>Artykuły spożywcze</b> .....	<b>139690,2</b>	<b>157668,4</b>	<b>160722,1</b>	<b>100,0</b>	<b>100,0</b>	<b>100,0</b>
w tym:						
Mięso i wyroby z mięsa, zakonserwowane.....	40900,5	49 002,6	49519,9	29,3	31,1	30,8
w tym :						
mięso przetworzone i zakonserwowane, z wyłączeniem mięsa z drobiu.....	15713,9	19 839,1	20 114,2	11,2	12,6	12,5
mięso z drobiu przetworzone i zakonserwowane.....	10411,9	11888,8	12 634,4	7,5	7,5	7,9
wyroby z mięsa, włączając mięso drobiowe.....	14774,7	17274,6	16 771,3	10,6	11,1	10,4
Wyroby mleczarskie.....	22 868,1	23 247,2	26 169,0	16,4	14,7	16,3
w tym:						
mleko i przetwory mleczne.....	21 931,1	22 179,1	25 098,7	15,7	14,1	15,6
w tym:						
mleko płynne przetworzone.....	3886,8	3899,3	4 590,4	2,8	2,5	2,9
śmietana o zawartości tłuszczu większej niż 6% masy, niezagęszczona i niesłodzona.....	2057,8	1972,3	2 249,4	1,5	1,3	1,4
mleko i śmietana w postaci stałej.....	1357,9	1435,1	1 849,7	1,0	0,9	1,2
masło oraz inne tłuszcze otrzymywane z mleka.....	2450,0	2161,3	2 513,6	1,8	1,4	1,6
sery i twarogi.....	8117,9	8640,0	9 428,5	5,8	5,6	5,9
mleko i śmietana zagęszczone, słodzone lub nie, inne niż w stanie stałym.....	256,5	275,6	293,1	0,2	0,2	0,2
Ryby, skorupiaki i mięczaki, przetworzone i zakonserwowane.....	5813,0	6 589,5	7 449,7	4,2	4,2	4,6

a Dane dotyczą podmiotów, w których liczba pracujących przekracza 9 osób



**TABL. 21. PRODUKCJA WAŻNIEJSZYCH WYROBÓW PRZEMYSŁU SPOŻYWCZEGO<sup>a</sup>**  
(pochodzenia zwierzęcego)

WYSZCZEGÓLNIENIE	Jednostka miary	2011	2012	2013	2011	2012	2013
					rok poprzedni = 100		
Produkty uboju wliczane do wydajności poubojowej <sup>b</sup>							
bydła i cieląt .....	tys.t	233,8	230,9	214,4	106,9	98,7	92,9
trzody chlewnej .....	tys.t	911,0	1 100,7	1183,0	98,1	120,8	107,5
Tłuszcze zwierzęce topione jadalne.....	tys.t	102,7	92,4	85,7	114,7	90,0	92,7
Mięso drobiowe.....	tys.t	1705,7	1 930,7	2042,3	107,6	113,2	105,8
Wędliny <sup>c</sup> .....	tys. t	779,9	764,1	767,3	106,9	98,0	100,4
Konserwy mięsne i podrobowe wołowe i cielęce, włączając szynki, łopatki wołowe, cielęce i wieprzowe konserwowe .....	tys. t	59,3	65,4	66,8	109,6	110,3	102,1
Konserwy z ryb .....	tys. t	53,1	49,8	51,5	106,2	93,8	103,4
Mleko spożywcze normalizowane.....		1787,2	1766,9	1944,2	96,2	98,9	110,0
Śmietana normalizowana ..	mln l	216,0	231,8	214,9	93,4	107,3	92,7
Mleko i śmietana w postaci stałej.....	tys. t	148,3	154,9	153,8	119,7	104,5	99,3
Masło <sup>d</sup> .....	tys. t	168,6	171,6	172,5	96,1	101,8	100,5
Sery podpuszczkowe dojrzewające .....	tys. t	284,7	312,7	312,9	106,7	109,8	100,1
Ser świeży (nie DOJRZEWAJĄCY i niekonserwowany), łącznie z serem serwatkowym i twarogiem.	tys. t	384,2	385,8	405,2	103,6	100,4	105,0

a Dane dotyczą podmiotów gospodarczych, w których liczba pracujących przekracza 9 osób. b Obejmują mięso, tłuszcze, podroby oraz części niejadalne (odpadki); w wadze poubojowej cieplej. c Bez drobiowych. d łącznie z pozostałymi tłuszczami do smarowania.

**TABL. 22. PODAŻ<sup>a</sup> WYBRANYCH TOWARÓW KONSUMPCYJNYCH (pochodzenia zwierzęcego)**

WYSZCZEGÓLNIENIE	2011	2012	2013	2011	2012	2013
	w tysiącach ton			rok poprzedni = 100		
Przetwory mięsne i podrobowe ze zwierząt rzeźnych <sup>b</sup> .....	940	900	901	106,1	95,7	100,1
w tym wędliny <sup>c</sup> .....	724	698	687	107,3	96,4	98,4
Mięso drobiowe .....	1300	1450	1498	107,4	111,5	103,3
Konserwy, wędliny, wyroby wędliniarskie drobiowe .....	229	249	235	123,1	108,7	94,3
Tłuszcze zwierzęce topione jadalne .....	112	96,5	81,4	120,3	86,2	84,3
Masło i pozostałe tłuszcze do smarowania <sup>d</sup> .....	149	153	154	92,0	102,7	100,6
Sery i twarogi .....	654	668	677	104,5	102,1	101,3
w tym sery podpuszczkowe dojrzewające .....	242	252	245	108,0	104,1	97,2

a Ilość wytworzonych w kraju wyrobów (dane dotyczą podmiotów gospodarczych, w których liczba pracujących przekracza 9 osób), pomniejszona o ich eksport i powiększona o import. b Obejmują: konserwy, wędliny, wyroby wędliniarskie i pozostałe przetwory. c Bez końskich, wątrobianych, z dziczyzny i królików. d Otrzymywane z mleka.

**TABL. 23. IMPORT I EKSPORT ZWIERZĄT ŻYWYCH I PRODUKTÓW POCHODZENIA ZWIERZĘCEGO według sekcji i działów nomenklatury CN**

WYSZCZEGÓLNIENIE	2011	2012	2013	2011	2012	2013
	ceny bieżące			ceny stałe		
	w tysiącach złotych			rok poprzedni = 100		
<b>IMPORT</b>						
<b>Razem</b> .....	<b>13468960</b>	<b>15296156</b>	<b>18026289</b>	<b>107,0</b>	<b>106,5</b>	<b>113,3</b>
w tym:						
Zwierzęta żywe .....	1147156	1856688	2551910	116,4	136,2	141,8
Mięso i podroby jadalne .....	5084454	5746578	5973366	109,3	101,3	101,8
Ryby i inne bezkręgowce wodne .....	4246093	4574961	5607000	98,5	110,0	108,0
Produkty mleczarskie, jaja ptasie, miód naturalny, jadalne produkty pochodzenia zwierzęcego .....	2175619	2246056	3045656	121,7	97,4	134,0
<b>EKSPORT</b>						
<b>Razem</b> .....	<b>21238961</b>	<b>24523280</b>	<b>27768306</b>	<b>104,0</b>	<b>110,3</b>	<b>109,4</b>
w tym:						
Zwierzęta żywe .....	759654	858221	781138	83,2	104,0	91,9
Mięso i podroby jadalne .....	10531120	12695950	14071428	106,4	111,9	112,6
Ryby i inne bezkręgowce wodne .....	3107798	3271615	4046553	98,9	115,8	112,1
Produkty mleczarskie, jaja ptasie, miód naturalny, jadalne produkty pochodzenia zwierzęcego .....	6153499	6934840	7955339	105,2	106,7	102,8

TABL. 24. **IMPORT I EKSPORT WAŻNIEJSZYCH TOWARÓW ROLNO - SPOŻYWCZYCH**  
(pochodzenia zwierzęcego) według nomenklatury CN

WYSZCZEGÓLNIENIE	2011	2012	2013	2011	2012	2013
	w tysiącach ton			rok poprzedni = 100		
<b>IMPORT</b>						
Bydło żywe <sup>a</sup> .....	22,0	41,6	72,9	135,0	189,0	175,3
Drób żywy <sup>a</sup> .....	54873,6	61456,3	70372,9	96,6	112,0	114,5
Mięso (bez drobiu) świeże, schłodzone i zamrożone .....	591,5	606,8	614,4	112,5	102,6	101,3
Mięso i jadalne podroby z drobiu świeże, schłodzone i zamrożone ...	31,2	41,8	37,4	103,7	134,5	89,3
Ryby świeże, schłodzone i zamrożone	196,7	215,5	233,8	100,6	109,5	108,5
Filety i inne mięso z ryb świeże, schłodzone i zamrożone .....	184,0	175,4	186,9	98,0	95,3	106,6
Ser i twaróg .....	50,7	50,8	60,7	113,7	100,0	119,6
<b>EKSPORT</b>						
Konie, osły, muły, osłomuły żywe <sup>a</sup> .....	19,8	16,5	12,9	92,5	83,3	78,2
Bydło żywe <sup>a</sup> .....	335,9	299,2	215,7	86,8	89,1	72,1
Owce i kozy żywe <sup>a</sup> .....	64,2	55,5	53,0	103,0	86,4	95,5
Mięso (bez drobiu) świeże, schłodzone i zamrożone .....	593,0	658,2	763,5	115,3	111,0	116,0
Mięso i jadalne podroby z drobiu świeże, schłodzone i zamrożone ....	438,9	525,1	582,4	108,2	119,6	110,9
Przetwory mięsne .....	159,5	189,3	219,9	112,6	118,7	116,2
Mleko i śmietana .....	363,9	408,2	394,7	100,3	112,2	96,7
Ser i twaróg .....	150,8	176,7	206,6	100,5	117,1	117,0

a W tys. szt.

TABL. 25. **SPOŻYCIE NIEKTÓRYCH ARTYKUŁÓW KONSUMPCYJNYCH**  
(pochodzenia zwierzęcego) NA 1 MIESZKANCA

WYSZCZEGÓLNIENIE	2011 <sup>a</sup>	2012 <sup>a</sup>	2013 <sup>a</sup>	2011	2012	2013
				rok poprzedni = 100		
Mięso i podroby <sup>b</sup> w kg .....	73,4	71,0	67,5	99,6	96,7	95,1
w tym mięso .....	70,1	67,3	63,8	100,3	96,0	94,8
Tłuszcze jadalne zwierzęce w kg .....	6,1	6,0	5,1	96,8	98,4	85,0
Masło w kg .....	4,0	4,1	4,1	93,0	102,5	100,0
Mleko krowie <sup>c</sup> w l .....	194	193	206	102,6	99,5	106,7
Jaja kurze w szt .....	172	140	148	85,1	81,4	105,7

a Łącznie z mięsem i podrobami przeznaczonymi na przetwory.

b Łącznie z mlekiem przeznaczonym na przetwory; bez mleka przerobionego na masło.

TABL. 26. **SPRZEDAŻ DETALICZNA TOWARÓW**  
(ceny bieżące)

WYSZCZEGÓLNIENIE	2011	2012	2013	2011	2012	2013
	w milionach złotych			w odsetkach		
<b>OGÓŁEM</b> .....	<b>646127,1</b>	<b>675992,6</b>	<b>685658,7</b>	<b>100,0</b>	<b>100,0</b>	<b>100,0</b>
W punktach sprzedaży detalicznej <sup>a</sup> .....	623974,7	651705,4	659981,8	96,6	96,4	96,3
Towary konsumpcyjne .....	492201,7	526815,0	542140,7	76,2	77,9	79,1
żywność i napoje bezalkoholowe .....	161005,6	166157,8	166490,1	24,9	24,6	24,3
napoje alkoholowe i wyroby tytoniowe .....	54677,3	56153,6	54637,4	8,5	8,3	8,0
towary nieżywnościowe <sup>b</sup> .....	276518,7	304503,6	321013,2	42,8	45,0	46,8
Towary niekonsumpcyjne .....	131773,1	124890,4	117841,1	20,4	18,5	17,2
W placówkach gastronomicznych .....	22152,3	24287,2	25676,8	3,4	3,6	3,7

a Łącznie ze sprzedażą dokonywaną w hurtowniach i u producentów. b Bez wyrobów tytoniowych.

TABL. 27. **OBROTY HANDLU ZAGRANICZNEGO WYROBAMI PRZEMYSŁU SPOŻYWCZEGO**  
**I PRODUKTAMI ROLNICTWA (ceny bieżące)**

WYSZCZEGÓLNIENIE	2011	2012	2013	2011	2012	2013
	w milionach złotych			w odsetkach		
<b>IMPORT</b>						
<b>OGÓŁEM</b> .....	<b>623372,7</b>	<b>648127,6</b>	<b>656098,2</b>	<b>100,0</b>	<b>100,0</b>	<b>100,0</b>
w tym:						
Przetwory spożywcze .....	20684,5	23225,0	23688,8	3,3	3,6	3,6
Zwierzęta żywe i produkty pochodzenia zwierzęcego .....	13469,0	15296,2	18026,3	2,2	2,4	2,7
Produkty pochodzenia roślinnego .....	14352,9	14998,8	14885,6	2,3	2,3	2,3
Tłuszcze i oleje .....	3145,5	3491,4	3203,0	0,5	0,5	0,5
<b>EKSPORT</b>						
<b>OGÓŁEM</b> .....	<b>558739,0</b>	<b>603418,6</b>	<b>647878,8</b>	<b>100,0</b>	<b>100,0</b>	<b>100,0</b>
w tym:						
Przetwory spożywcze .....	28892,7	34069,3	38003,1	5,2	5,6	5,9
Zwierzęta żywe i produkty pochodzenia zwierzęcego .....	21239,0	24523,3	27768,3	3,8	4,1	4,3
Produkty pochodzenia roślinnego .....	10754,3	14854,1	17288,9	1,9	2,5	2,7
Tłuszcze i oleje .....	1528,4	1728,8	2342,7	0,3	0,3	0,4
<b>SALDO OBROTÓW</b>						
<b>OGÓŁEM</b> .....	<b>-64633,7</b>	<b>-44709,0</b>	<b>-8219,4</b>	<b>x</b>	<b>X</b>	<b>X</b>
w tym:						
Przetwory spożywcze .....	8208,2	10844,3	14314,3	x	X	X
Zwierzęta żywe i produkty pochodzenia zwierzęcego .....	7770,0	9227,1	9742,0	x	X	X
Produkty pochodzenia roślinnego .....	-3598,6	-144,7	2403,3	x	X	X
Tłuszcze i oleje .....	-1617,1	-1762,6	-860,3	X	X	x

TABL. 28. **IMPORT I EKSPORT TŁUSZCZÓW, OLEJÓW I PRZETWORÓW SPOŻYWCZYCH**  
według sekcji i działów nomenklatury CN

WYSZCZEGÓLNIENIE	2011	2012	2013	2011	2012	2013
	ceny bieżące			ceny stałe		
	w tysiącach złotych			rok poprzedni = 100		
<b>IMPORT</b>						
Tłuszcze i oleje .....	3145517	3491414	3202970	129,4	113,4	97,2
Przetwory spożywcze .....	20684489	23225023	23688806	106,0	104,0	102,1
w tym:						
Cukry i wyroby cukiernicze .....	1710209	1861943	1691073	121,2	95,2	89,8
Kakao i przetwory .....	2664126	2638280	2892423	110,1	102,9	110,9
Przetwory ze zbóż, mąki, skrobi lub mleka; pieczywo cukiernicze .....	1933872	2195197	2451170	105,9	107,7	106,6
Przetwory z warzyw, owoców, orzechów lub innych części roślin .....	2169656	2249550	2419657	100,0	101,8	113,9
Napoje bezalkoholowe, alkoholowe i ocet ....	2230362	2385808	2550019	108,8	105,4	115,2
Tytoń i przetworzone namiastki tytoniu .....	1858541	1956408	1982811	101,2	103,0	95,2
Przetwory z mięsa, ryb lub skorupiaków, mięczaków i innych bezkręgowców wodnych .....	760286	872614	943375	100,2	99,5	108,8
<b>EKSPORT</b>						
Tłuszcze i oleje .....	1528425	1728793	2342679	88,4	112,1	151,4
Przetwory spożywcze .....	28892705	34069266	38003132	108,1	112,1	109,7
w tym:						
Cukry i wyroby cukiernicze .....	1807167	2620778	2469159	94,1	142,3	97,8
Kakao i przetwory .....	3475280	3910585	4727376	126,9	109,3	116,8
Przetwory ze zbóż, mąki, skrobi lub mleka; pieczywo cukiernicze .....	3670797	4141567	4835706	109,6	104,9	112,7
Przetwory z warzyw, owoców orzechów lub innych części roślin .....	3584631	4372905	4625423	96,3	122,5	112,9
Napoje bezalkoholowe, alkoholowe i ocet ....	1944010	1981750	2348765	103,7	86,1	119,0
Tytoń i przetworzone namiastki tytoniu .....	5319162	6129212	6413472	107,6	108,1	100,7
Przetwory z mięsa, ryb lub skorupiaków, mięczaków i innych bezkręgowców wodnych .....	3149921	4016961	4424908	114,0	110,8	109,0

TABL. 29. **IMPORT I EKSPORT ŻYWNOSCI I ZWIERZĄT ŻYWYCH WEDŁUG GRUP KRAJÓW**  
według sekcji SITC (ceny bieżące)

KRAJE	2012	2013	2012	2013	2012	2013
	Import		Eksport		Saldo	
<b>W TYSIĄCACH ZŁOTYCH</b>						
<b>OGÓLEM</b> .....	<b>45127261,1</b>	<b>48124011,9</b>	<b>63199159,5</b>	<b>71022531,6</b>	<b>18071898,4</b>	<b>22898519,7</b>
<b>UNIA EUROPEJSKA</b> .....	<b>31315513,6</b>	<b>33589289,5</b>	<b>47882858,6</b>	<b>54950899,7</b>	<b>16567345,0</b>	<b>21361610,2</b>
Austria .....	526608,0	647279,6	856877,3	841441,8	330269,3	194162,2
Belgia .....	1653969,9	1757277,5	1052765,3	1132790,3	-601204,6	-624487,1
Bułgaria .....	136222,0	121417,8	667626,9	886071,9	531404,9	764654,1
Chorwacja .....	-	49412,6	-	351421,9	-	302009,3
Cypr .....	45011,1	40702,1	65061,3	60473,1	20050,2	19771,0
Czechy .....	1543140,5	1330962,1	3761209,0	4092377,4	2218068,5	2761415,3
Dania .....	2353739,6	2576864,3	1444919,1	1608256,7	-908820,5	-968607,6
Estonia .....	31020,8	47075,4	376525,1	445759,4	345504,3	398684,0
Finlandia .....	84506,5	80819,8	415178,1	449866,0	330671,6	369046,2
Francja.....	1581252,9	1685842,6	2747871,3	3166958,7	1166618,5	1481116,1
Grecja .....	345978,5	352399,5	316667,0	471206,4	-29311,5	118807,0
Hiszpania .....	2690734,0	2977046,1	1190607,4	1435792,6	-1500126,5	-1541253,5
Holandia .....	2815037,2	3240982,6	3416193,7	3670852,0	601156,5	429869,5
Irlandia .....	322889,0	395459,5	763407,5	679504,8	440518,6	284045,3
Litwa .....	654304,9	893748,0	1391277,3	1500371,3	736972,4	606623,3
Luksemburg .....	12760,1	24052,4	20951,5	20667,3	8191,4	-3385,1
Łotwa .....	117261,7	156802,0	687694,0	844708,9	570432,4	687906,9
Malta .....	53,5	1452,3	29930,0	29663,8	29876,5	28211,5
Niemcy .....	10468140,5	11096431,7	14327948,0	16418263,4	3859807,6	5321831,6
Portugalia .....	112089,9	139021,3	204744,6	238118,7	92654,6	99097,4
Rumunia .....	82915,7	120672,9	1171768,5	1323538,7	1088852,8	1202865,8
Słowacja .....	1177684,7	1039916,3	2026651,9	2247511,5	848967,2	1207595,2
Słowenia.....	27482,5	31086,5	178608,6	192285,8	151126,1	161199,2
Szwecja .....	422650,8	639089,7	1269101,2	1451870,9	846450,4	812781,2
Węgry .....	1039652,1	978632,4	1622804,0	1776600,5	583151,9	797968,1
Wielka Brytania .....	1142031,0	1241676,7	5302984,7	6083326,1	4160953,7	4841649,3
Włochy .....	1874373,7	1897549,8	2570853,8	3515453,1	696480,1	1617903,3
Niewyszczególniony kraj UE	54002,7	25616,0	2631,4	15746,7	-51371,3	-9869,3
<b>EUROAZJATYCKA</b>						
<b>WSPÓLNOTA</b>						
<b>GOSPODARCZA</b> .....	<b>335794,8</b>	<b>394828,7</b>	<b>5677254,6</b>	<b>6402917,9</b>	<b>5341459,8</b>	<b>6008089,2</b>
Białoruś .....	52951,6	59962,4	1216659,7	1152686,8	1163708,1	1092724,4
Kazachstan.....	61916,0	60611,4	253400,1	279860,1	191484,1	219248,8
Kirgistan.....	106,3	432,8	20017,1	15013,1	19910,8	14580,2
Rosja .....	220820,9	273732,8	4179883,0	4946897,0	3959062,1	4673164,2
Tadżykistan .....	0,0	89,3	7294,7	8460,9	7294,7	8371,6
<b>EFTA</b> .....	<b>2334039,8</b>	<b>2897800,5</b>	<b>525824,5</b>	<b>566404,4</b>	<b>-1808215,3</b>	<b>-2331396,0</b>
Islandia .....	196924,5	155921,4	18178,0	40849,1	-178746,5	-115072,3
Lichtenstein .....	2749,3	5358,3	0,0	127,1	-2749,3	-5231,2
Norwegia .....	2014391,7	2619259,7	261568,4	281690,2	-1752823,3	-2337569,6
Szwajcaria .....	119974,2	117261,0	246078,1	243738,0	126103,9	126477,0
<b>POZOSTAŁE</b> .....	<b>11141912,9</b>	<b>11242093,3</b>	<b>9113221,7</b>	<b>9102309,6</b>	<b>-2028691,2</b>	<b>-2139783,7</b>
w tym:						
Ukraina .....	848870,0	687478,4	1862116,0	1696893,3	1013246,0	1009414,9
Mołdawia .....	70075,7	70399,5	84431,0	77848,8	14355,3	7449,3
Stany Zjednoczone .....	611032,9	1141071,5	751197,1	729737,1	140164,1	-411334,4
Kanada .....	92651,6	96100,8	176377,8	156701,0	83726,3	60600,2
Chiny .....	928854,7	904592,3	229187,0	623154,1	-699667,7	-281438,2

TABL. 30. **IMPORT I EKSPORT NAPOJÓW I TYTONIU WEDŁUG GRUP KRAJÓW**  
według sekcji SITC (ceny bieżące)

KRAJE	2012	2013	2012	2013	2012	2013
	Import		Eksport		Saldo	
<b>W TYSIĄCACH ZŁOTYCH</b>						
<b>OGÓLEM .....</b>	<b>3990235,2</b>	<b>4181890,4</b>	<b>8036595,3</b>	<b>8642982,8</b>	<b>4046360,1</b>	<b>4461092,4</b>
<b>UNIA EUROPEJSKA .....</b>	<b>2467939,8</b>	<b>2535218,9</b>	<b>6917210,5</b>	<b>7475970,7</b>	<b>4449270,7</b>	<b>4940751,8</b>
Austria .....	57453,3	55431,8	509189,2	514895,4	451735,9	459463,7
Belgia .....	19206,3	16363,5	156444,6	223392,9	137238,3	207029,4
Bułgaria .....	85140,1	94046,4	73706,2	74979,3	-11433,9	-19067,1
Chorwacja .....	0,0	6539,4	0,0	30007,5	0,0	23468,1
Cypr .....	4153,0	848,7	38693,5	34304,2	34540,5	33455,5
Czechy .....	192827,3	132525,2	483658,1	498762,7	290830,8	366237,5
Dania .....	7058,0	4750,6	36952,8	52067,2	29894,8	47316,6
Estonia .....	33869,9	35286,2	31857,2	44731,8	-2012,7	9445,6
Finlandia .....	75554,0	94998,3	28419,1	81278,9	-47134,8	-13719,4
Francja.....	274577,5	265694,6	1607695,4	1714075,3	1333117,9	1448380,7
Grecja .....	64847,2	70649,4	62931,1	63662,9	-1916,1	-6986,5
Hiszpania .....	140241,5	126260,0	99841,6	137782,4	-40399,9	11522,4
Holandia .....	94548,6	105654,6	474799,1	537433,2	380250,5	431778,7
Irlandia .....	37568,0	39452,0	63300,9	47096,7	25732,9	7644,7
Litwa .....	22333,5	35907,2	139578,9	153496,5	117245,4	117589,3
Luksemburg .....	3282,0	1253,2	3898,1	4207,9	616,1	2954,7
Łotwa .....	3949,9	4544,3	37408,9	48450,4	33459,1	43906,1
Malta .....	12,9	15,9	1383,3	543,4	1370,5	527,5
Niemcy .....	574457,2	582327,0	826325,8	1020447,1	251868,6	438120,1
Portugalia .....	55507,5	60863,2	27586,4	19810,2	-27921,0	-41053,1
Rumunia .....	68065,2	42392,3	151031,0	197030,1	82965,8	154637,7
Słowacja .....	28138,1	7819,1	233786,0	261822,7	205647,9	254003,6
Słowenia.....	104,5	518,6	127062,0	118402,6	126957,5	117884,0
Szwecja .....	22310,3	28977,9	68575,0	65919,2	46264,7	36941,3
Węgry .....	74236,4	97140,6	394413,3	391582,7	320176,9	294442,1
Wielka Brytania .....	275127,3	367826,5	212922,8	295262,5	-62204,5	-72563,9
Włochy .....	253370,3	256600,7	1025745,1	844524,6	772374,8	587923,9
Niewyszczególniony kraj UE	0,0	531,7	4,8	0,1	4,8	-531,6
<b>EUROAZJATYCKA</b>						
<b>WSPÓLNOTA</b>						
<b>GOSPODARCZA .....</b>	<b>7100,4</b>	<b>7396,9</b>	<b>70895,7</b>	<b>90602,3</b>	<b>63795,3</b>	<b>83205,4</b>
Białoruś .....	276,1	1966,2	4080,3	3989,6	3804,3	2023,3
Kazachstan.....	496,4	10,3	4964,4	6118,4	4468,0	6108,1
Kirgistan.....	0,0	0,0	500,0	935,5	500,0	935,5
Rosja .....	6326,7	5415,3	61322,1	79517,9	54995,4	74102,5
Tadżykistan .....	1,3	5,1	28,9	41,1	27,6	36,0
<b>EFTA .....</b>	<b>89,3</b>	<b>402,5</b>	<b>28075,9</b>	<b>28711,7</b>	<b>27986,6</b>	<b>28309,3</b>
Islandia .....	0,0	5,2	13185,8	12016,8	13185,8	12011,6
Lichtenstein .....	x	x	x	x	x	x
Norwegia .....	13,7	51,6	7217,2	6134,5	7203,5	6082,9
Szwajcaria .....	75,6	345,6	7673,0	10560,4	7597,4	10214,8
<b>POZOSTAŁE.....</b>	<b>1515105,7</b>	<b>1638872,2</b>	<b>1020413,2</b>	<b>1047698,1</b>	<b>-494692,5</b>	<b>-591174,1</b>
w tym:						
Ukraina .....	8276,3	6690,7	36993,0	36221,0	28716,7	29530,3
Mołdawia .....	28982,1	30106,7	3262,9	1896,0	-25719,1	-28210,7
Stany Zjednoczone .....	273651,7	345881,9	190054,9	188103,8	-83596,7	-157778,1
Kanada .....	6482,1	5191,1	37980,9	41290,1	31498,8	36098,9
Chiny .....	55416,8	52580,8	3449,1	5234,0	-51967,7	-47346,7

TABL. 31. **IMPORT I EKSPORT ZBÓŻ OGÓLEM WEDŁUG GRUP KRAJÓW**  
według sekcji i działów nomenklatury CN

KRAJE	2012	2013	2012	2013	2012	2013
	Import		Eksport		Saldo	
<b>W TYSIĄCACH ZŁOTYCH</b>						
<b>OGÓLEM</b> .....	<b>1781887,7</b>	<b>1412699,5</b>	<b>2809747,7</b>	<b>3521922,8</b>	<b>1027860,1</b>	<b>2109223,3</b>
<b>UNIA EUROPEJSKA</b> .....	<b>1532552,0</b>	<b>1152448,8</b>	<b>2482556,3</b>	<b>2680828,9</b>	<b>950004,3</b>	<b>1528380,1</b>
Austria .....	21980,3	36150,0	16745,5	20111,9	-5234,8	-16038,1
Belgia .....	5289,9	7164,8	35590,8	15129,5	30300,9	7964,7
Bułgaria .....	1509,1	275,5	27,5	8,2	-1481,6	-267,3
Chorwacja .....	0,0	459,6	0,0	135,3	0,0	-324,3
Cypr .....	0,0	0,0	31,0	0,1	31,0	0,1
Czechy .....	384223,4	204876,2	117575,5	98361,4	-266647,9	-106514,8
Dania .....	48460,2	64936,1	117949,9	140246,5	69489,7	75310,5
Estonia .....	1464,4	0,0	1152,1	5845,0	-312,3	5845,0
Finlandia .....	7493,2	0,0	10031,1	25840,2	2537,9	25840,2
Francja.....	114569,9	139427,6	11789,6	8624,0	-102780,2	-130803,6
Grecja .....	57044,8	28519,9	3,5	5,5	-57041,3	-28514,4
Hiszpania .....	3893,0	9377,6	102513,6	305346,9	98620,5	295969,3
Holandia .....	15501,5	26641,6	108249,6	77587,8	92748,1	50946,2
Irlandia .....	207,2	42,1	345160,4	178316,9	344953,1	178274,8
Litwa .....	70749,3	21486,4	10254,4	17110,2	-60494,9	-4376,2
Luksemburg .....	0,0	0,0	0,0	0,0	0,0	0,0
Łotwa .....	6310,5	3903,6	1713,8	923,9	-4596,8	-2979,7
Malta .....	x	x	x	x	x	x
Niemcy .....	251366,0	102976,7	1281662,5	1535615,9	1030296,5	1432639,2
Portugalia .....	224,8	557,4	26756,0	15568,4	26531,2	15011,0
Rumunia .....	7570,4	13178,4	2124,7	1568,8	-5445,8	-11609,6
Słowacja .....	242499,4	193486,0	32421,7	35647,6	-210077,8	-157838,4
Słowenia.....	0,0	0,0	0,5	33,1	0,5	33,1
Szwecja .....	12386,4	34140,2	38231,8	67450,6	25845,5	33310,5
Węgry .....	221122,7	182065,8	26222,9	3834,9	-194899,8	-178230,9
Wielka Brytania .....	1875,0	646,7	191018,4	94790,2	189143,3	94143,5
Włochy .....	56810,6	82136,6	5329,4	32726,2	-51481,2	-49410,5
Niewyszczególniony kraj UE	0,0	0,0	0,4	0,0	0,4	0,0
<b>EUROAZJATYCKA</b>						
<b>WSPÓLNOTA</b>						
<b>GOSPODARCZA</b> .....	<b>40674,5</b>	<b>9215,6</b>	<b>1739,5</b>	<b>1984,3</b>	<b>-38935,0</b>	<b>-7231,3</b>
Białoruś .....	3,4	39,8	1652,2	380,1	1648,9	340,3
Kazachstan.....	17088,5	7164,1	21,1	4,9	-17067,4	-7159,2
Kirgistan.....	x	x	x	x	x	x
Rosja .....	23582,6	2011,7	66,1	1599,3	-23516,5	-412,4
Tadżykistan .....	x	x	x	x	x	x
<b>EFTA</b> .....	<b>1,2</b>	<b>1747,1</b>	<b>21101,0</b>	<b>40263,3</b>	<b>21099,8</b>	<b>38516,2</b>
Islandia .....	0,0	0,0	7202,0	22306,4	7202,0	22306,4
Lichtenstein .....	0,0	1745,7	0,0	0,0	0,0	-1745,7
Norwegia .....	0,0	0,0	13492,3	17817,3	13492,3	17817,3
Szwajcaria .....	1,2	1,4	406,7	139,7	405,5	138,2
<b>POZOSTAŁE</b> .....	<b>208659,9</b>	<b>249288,0</b>	<b>304350,9</b>	<b>798846,3</b>	<b>95691,0</b>	<b>549558,3</b>
w tym:						
Ukraina .....	51707,3	76408,2	2303,0	3563,6	-49404,3	-72844,7
Mołdawia .....	89,2	8563,5	0,0	58,5	-89,2	-8505,0
Stany Zjednoczone .....	5467,6	5490,2	325,9	8382,0	-5141,7	2891,8
Kanada .....	484,6	12149,1	72,4	690,4	-412,3	-11458,7
Chiny .....	230,7	0,0	0,0	0,0	-230,7	0,0



TABL. 32. **IMPORT I EKSPORT WARZYW OGÓLEM WEDŁUG GRUP KRAJÓW**  
według sekcji i działów nomenklatury CN

KRAJE	2012	2013	2012	2013	2012	2013
	Import		Eksport		Saldo	
<b>W TYSIĄCACH ZŁOTYCH</b>						
<b>OGÓLEM</b> .....	<b>1974334,6</b>	<b>2375553,9</b>	<b>3630035,2</b>	<b>3979673,5</b>	<b>1655700,6</b>	<b>1604119,6</b>
<b>UNIA EUROPEJSKA</b> .....	<b>1676315,9</b>	<b>2041779,6</b>	<b>2599758,2</b>	<b>2861901,6</b>	<b>923442,2</b>	<b>820122,0</b>
Austria .....	2300,9	6594,5	45915,7	46620,4	43614,8	40026,0
Belgia .....	58839,5	58228,2	123418,6	135431,4	64579,2	77203,2
Bułgaria .....	4552,8	5228,9	23778,7	30004,9	19225,9	24776,0
Chorwacja .....	0,0	6,1	0,0	24443,6	0,0	24437,5
Cypr .....	6208,7	8262,0	5490,0	4910,9	-718,7	-3351,2
Czechy .....	23311,2	32233,3	158086,6	179112,0	134775,4	146878,7
Dania .....	4266,2	7430,7	77959,7	76459,0	73693,6	69028,4
Estonia .....	10,7	15,4	12822,4	13698,2	12811,7	13682,8
Finlandia .....	6,4	275,9	17087,4	22195,5	17081,1	21919,6
Francja.....	67306,4	71735,2	253584,2	273857,8	186277,8	202122,6
Grecja .....	18919,7	28127,0	56044,2	51369,3	37124,5	23242,4
Hiszpania .....	678410,5	791891,4	16723,9	25328,4	-661686,6	-766563,0
Holandia .....	324030,2	385107,0	174028,8	150318,4	-150001,4	-234788,6
Irlandia .....	2,7	92,1	9643,2	9312,2	9640,5	9220,0
Litwa .....	10198,5	20316,6	52565,9	87334,9	42367,4	67018,3
Luksemburg .....	0,0	0,0	600,6	476,6	600,6	476,6
Łotwa .....	2050,5	3470,9	19666,7	21446,5	17616,2	17975,6
Malta .....	0,0	0,0	27,4	83,8	27,4	83,8
Niemcy .....	237634,5	336320,3	790645,0	863799,4	553010,5	527479,1
Portugalia .....	8780,1	22266,1	1254,2	1149,7	-7525,9	-21116,4
Rumunia .....	2968,3	14086,6	54523,4	70134,0	51555,1	56047,3
Słowacja .....	8172,2	5631,9	52684,7	59110,2	44512,6	53478,4
Słowenia.....	730,1	2292,4	4087,8	6014,6	3357,8	3722,3
Szwecja .....	357,3	1758,1	77444,1	87977,2	77086,8	86219,1
Węgry .....	41778,1	34592,0	44645,0	43974,9	2866,9	9382,9
Wielka Brytania .....	9901,1	14051,0	395792,0	426799,3	385890,9	412748,3
Włochy .....	165579,6	191766,0	131187,7	150538,6	-34391,9	-41227,5
Niewyszczególniony kraj UE	0,0	0,0	50,2	0,0	50,2	0,0
<b>EUROAZJATYCKA</b>						
<b>WSPÓLNOTA</b>						
<b>GOSPODARCZA</b> .....	<b>8338,0</b>	<b>14519,5</b>	<b>775809,8</b>	<b>873487,5</b>	<b>767471,8</b>	<b>858968,0</b>
Białoruś .....	3146,7	6737,8	88016,4	143548,4	84869,8	136810,6
Kazachstan.....	559,7	0,0	2681,1	3608,5	2121,3	3608,5
Kirgistan.....	106,3	432,8	17,4	56,2	-88,9	-376,6
Rosja .....	4525,3	7348,9	685095,0	726273,8	680569,6	718925,0
Tadżykistan .....	0,0	0,0	0,0	0,6	0,0	0,6
<b>EFTA</b> .....	<b>371,2</b>	<b>2101,3</b>	<b>42664,1</b>	<b>42600,5</b>	<b>42292,9</b>	<b>40499,2</b>
Islandia .....	8,1	128,3	16,6	44,1	8,5	-84,2
Lichtenstein .....	x	x	x	x	x	x
Norwegia .....	38,4	35,2	25425,6	25120,1	25387,2	25084,8
Szwajcaria .....	324,8	1937,8	17222,0	17436,3	16897,2	15498,5
<b>POZOSTAŁE</b> .....	<b>289309,4</b>	<b>317153,5</b>	<b>211803,1</b>	<b>201683,9</b>	<b>-77506,3</b>	<b>-115469,6</b>
w tym:						
Ukraina .....	12819,4	15694,5	103315,0	114606,9	90495,7	98912,4
Mołdawia .....	0,0	0,0	6141,8	7855,4	6141,8	7855,4
Stany Zjednoczone .....	2438,6	4906,2	26350,3	28047,2	23911,7	23140,9
Kanada .....	2506,8	2916,2	10312,1	9630,2	7805,3	6714,0
Chiny .....	73475,9	96449,1	5,0	12,3	-73471,0	-96436,9

TABL. 33. IMPORT I EKSPORT OWOCÓW I ORZECHÓW JADALNYCH OGÓLEM WEDŁUG GRUP KRAJÓW według sekcji i działów nomenklatury CN

KRAJE	2012	2013	2012	2013	2012	2013
	Import		Eksport		Saldo	
<b>W TYSIĄCACH ZŁOTYCH</b>						
<b>OGÓLEM .....</b>	<b>4344013,9</b>	<b>4912583,6</b>	<b>4479399,4</b>	<b>4845477,9</b>	<b>135385,5</b>	<b>-67105,7</b>
<b>UNIA EUROPEJSKA .....</b>	<b>2559245,1</b>	<b>2766111,9</b>	<b>2102818,0</b>	<b>2440002,2</b>	<b>-456427,1</b>	<b>-326109,6</b>
Austria .....	7289,8	14682,2	68581,9	73506,6	61292,1	58824,5
Belgia .....	32584,4	27211,8	165289,3	195171,7	132704,9	167960,0
Bułgaria .....	11088,9	13130,2	4540,5	9910,8	-6548,4	-3219,4
Chorwacja .....	0,0	1170,9	0,0	13579,8	0,0	12408,9
Cypr .....	3766,6	2625,7	1599,0	12,5	-2167,5	-2613,2
Czechy .....	8979,0	16623,0	46198,2	64939,7	37219,3	48316,7
Dania .....	8539,4	16698,1	72332,8	79200,0	63793,4	62501,9
Estonia .....	6484,0	5693,3	17897,0	17159,5	11412,9	11466,2
Finlandia .....	3237,6	3019,7	39232,5	45066,5	35994,9	42046,8
Francja.....	32026,5	38872,1	157775,0	194920,4	125748,4	156048,3
Grecja .....	136616,0	161677,1	4117,5	9906,5	-132498,5	-151770,5
Hiszpania .....	1196923,9	1281299,7	17009,1	46459,5	-1179914,7	-1234840,2
Holandia .....	120484,3	104251,2	197675,8	203654,4	77191,4	99403,2
Irlandia .....	23,8	150,7	5452,6	8590,2	5428,8	8439,5
Litwa .....	11634,8	14972,6	53607,1	62950,1	41972,2	47977,5
Luksemburg .....	460,2	542,5	1006,2	1422,3	546,0	879,8
Łotwa .....	7222,2	5574,9	27862,5	36414,7	20640,4	30839,8
Malta .....	1,0	0,1	21,9	449,2	20,9	449,2
Niemcy .....	258367,6	376589,9	746577,5	820006,0	488210,0	443416,1
Portugalia .....	48424,3	73665,7	2436,6	9930,4	-45987,6	-63735,3
Rumunia .....	1285,8	7486,3	54465,0	76207,1	53179,2	68720,9
Słowacja .....	14209,3	32230,1	19854,6	30377,7	5645,3	-1852,4
Słowenia.....	12504,6	9927,8	1256,9	4016,1	-11247,7	-5911,7
Szwecja .....	24900,2	15172,6	124808,1	145506,2	99908,0	130333,6
Węgry .....	37238,5	32051,0	14256,6	18338,8	-22981,9	-13712,2
Wielka Brytania .....	17590,9	23421,6	204700,5	217698,6	187109,6	194277,0
Włochy .....	557361,8	487371,0	53911,0	54548,9	-503450,8	-432822,1
Niewyszczególniony kraj UE	0,0	0,0	352,2	57,8	352,2	57,7
<b>EUROAZJATYCKA</b>						
<b>WSPÓLNOTA</b>						
<b>GOSPODARCZA .....</b>	<b>44611,7</b>	<b>40856,8</b>	<b>1568587,6</b>	<b>1804119,7</b>	<b>1523975,9</b>	<b>1763262,9</b>
Białoruś .....	43057,6	39334,3	279443,9	316101,5	236386,3	276767,2
Kazachstan.....	0,0	0,0	56484,6	70484,7	56484,6	70484,7
Kirgistan.....	0,0	0,0	37,4	10,6	37,4	10,6
Rosja .....	1554,1	1450,6	1232621,7	1417496,4	1231067,6	1416045,8
Tadżykistan .....	0,0	71,9	0,0	26,5	0,0	-45,3
<b>EFTA .....</b>	<b>337,9</b>	<b>317,1</b>	<b>70417,6</b>	<b>84841,9</b>	<b>70079,7</b>	<b>84524,8</b>
Islandia .....	21,1	20,5	2,5	9,9	-18,6	-10,6
Lichtenstein .....	0,0	0,0	0,0	124,8	0,0	124,8
Norwegia .....	0,0	0,0	52981,6	64862,1	52981,6	64862,1
Szwajcaria .....	316,8	296,6	17433,5	19845,0	17116,7	19548,5
<b>POZOSTAŁE.....</b>	<b>1739819,2</b>	<b>2105297,8</b>	<b>737576,2</b>	<b>516514,1</b>	<b>-1002242,9</b>	<b>-1588783,8</b>
w tym:						
Ukraina .....	50345,7	63779,6	552848,8	435236,6	502503,2	371457,0
Mołdawia .....	1326,0	2948,8	2565,1	1695,4	1239,1	-1253,4
Stany Zjednoczone .....	107229,7	118732,7	91496,5	4750,8	-15733,2	-113981,9
Kanada .....	8889,4	7561,0	37226,0	7625,6	28336,6	64,6
Chiny .....	80159,5	59526,6	2593,1	4571,1	-77566,4	-54955,5

**TABL. 34. IMPORT I EKSPORT JABŁEK WEDŁUG GRUP KRAJÓW  
według sekcji i działów nomenklatury CN**

KRAJE	2012	2013	2012	2013	2012	2013
	Import		Eksport		Saldo	
<b>W TYSIĄCACH ZŁOTYCH</b>						
<b>OGÓLEM</b> .....	<b>87688,9</b>	<b>66301,5</b>	<b>1411616,7</b>	<b>1824610,7</b>	<b>1323927,8</b>	<b>1758309,2</b>
<b>UNIA EUROPEJSKA</b> .....	<b>82626,9</b>	<b>58496,5</b>	<b>180319,5</b>	<b>399362,8</b>	<b>97692,6</b>	<b>340866,3</b>
Austria .....	2991,2	10400,8	0,9	398,0	-2990,2	-10002,8
Belgia .....	1958,3	874,3	13788,8	15640,2	11830,5	14765,9
Bułgaria .....	63,0	70,7	1864,3	5912,5	1801,4	5841,8
Chorwacja .....	0,0	0,0	0,0	9810,6	0,0	9810,6
Cypr .....	x	x	x	x	x	x
Czechy .....	18,4	90,6	13550,6	24869,6	13532,2	24779,1
Dania .....	0,0	0,0	506,2	1806,3	506,2	1806,3
Estonia .....	0,0	0,0	8319,0	6894,2	8319,0	6894,2
Finlandia .....	0,0	0,0	5365,1	10945,1	5365,1	10945,1
Francja.....	1748,9	2138,9	12323,3	40907,6	10574,5	38768,7
Grecja .....	4,2	486,6	483,4	3407,8	479,2	2921,2
Hiszpania .....	1319,1	938,7	4103,3	27382,9	2784,2	26444,2
Holandia .....	12508,5	7159,4	7911,5	15211,0	-4597,0	8051,6
Irlandia .....	0,0	0,0	651,6	1333,8	651,6	1333,8
Litwa .....	6368,8	7928,0	19539,6	24696,9	13170,8	16769,0
Luksemburg .....	0,0	0,0	0,0	374,6	0,0	374,6
Łotwa .....	382,2	1126,3	11085,2	17998,0	10703,0	16871,7
Malta .....	0,0	0,0	21,9	214,3	21,9	214,3
Niemcy .....	22715,3	14173,4	27302,1	82111,5	4586,8	67938,0
Portugalia .....	139,9	0,0	366,0	6567,3	226,1	6567,3
Rumunia .....	0,0	395,1	17852,5	40009,9	17852,5	39614,9
Słowacja .....	759,6	572,1	7530,3	15187,4	6770,6	14615,3
Słowenia.....	138,0	763,9	426,6	2104,0	288,6	1340,1
Szwecja .....	0,0	0,0	6193,3	19103,6	6193,3	19103,6
Węgry .....	1164,3	1806,0	1240,0	2100,1	75,7	294,1
Wielka Brytania .....	0,0	0,0	19398,2	20798,6	19398,2	20798,6
Włochy .....	30347,3	9571,7	495,2	3519,3	-29852,1	-6052,5
Niewyszczególniony kraj UE	0,0	0,0	0,6	57,8	0,6	57,8
<b>EUROAZJATYCKA</b>						
<b>WSPÓLNOTA</b>						
<b>GOSPODARCZA</b> .....	<b>0,0</b>	<b>0,0</b>	<b>1106258,8</b>	<b>1315537,8</b>	<b>1106258,8</b>	<b>1315537,8</b>
Białoruś .....	0,0	0,0	176763,0	188966,7	176763,0	188966,7
Kazachstan.....	0,0	0,0	54089,6	64533,6	54089,6	64533,6
Kirgistan.....	x	x	x	x	x	x
Rosja .....	0,0	0,0	875406,1	1062010,9	875406,1	1062010,9
Tadżykistan .....	0,0	0,0	0,0	26,5	0,0	26,5
<b>EFTA</b> .....	<b>0,0</b>	<b>10,5</b>	<b>8102,6</b>	<b>10798,4</b>	<b>8102,6</b>	<b>10788,0</b>
Islandia .....	x	x	x	x	x	x
Lichtenstein .....	x	x	x	x	x	x
Norwegia .....	0,0	0,0	8034,9	10798,4	8034,9	10798,4
Szwajcaria .....	0,0	10,5	67,8	0,0	67,8	-10,5
<b>POZOSTAŁE</b> .....	<b>5061,9</b>	<b>7794,5</b>	<b>116935,7</b>	<b>98911,7</b>	<b>111873,8</b>	<b>91117,1</b>
w tym:						
Ukraina .....	0,0	0,0	108192,2	72521,8	108192,2	72521,8
Mołdawia .....	0,0	0,0	323,3	189,4	323,3	189,4
Stany Zjednoczone .....	x	x	x	x	x	x
Kanada .....	0,0	0,0	0,0	0,0	0,0	0,0
Chiny .....	37,3	42,1	0,0	0,0	-37,3	-42,1

TABL. 35. **IMPORT I EKSPORT MIĘSA I PODROBÓW JADALNYCH WEDŁUG GRUP KRAJÓW**  
według sekcji i działów nomenklatury CN

KRAJE	2012	2013	2012	2013	2012	2013
	Import		Eksport		Saldo	
<b>W TYSIĄCACH ZŁOTYCH</b>						
<b>OGÓLEM</b> .....	<b>5746577,7</b>	<b>5973366,0</b>	<b>12695950,0</b>	<b>14071427,6</b>	<b>6949372,3</b>	<b>8098061,5</b>
<b>UNIA EUROPEJSKA</b> .....	<b>5721180,5</b>	<b>5951805,5</b>	<b>9305182,0</b>	<b>10840930,8</b>	<b>3584001,6</b>	<b>4889125,3</b>
Austria .....	5941,4	3074,7	83401,1	117038,7	77459,7	113964,0
Belgia .....	964986,5	1075094,4	157562,2	166055,5	-807424,2	-909039,0
Bułgaria .....	106,4	364,6	159426,1	254005,2	159319,7	253640,6
Chorwacja .....	0,0	0,0	0,0	42670,8	0,0	42670,8
Cypr .....	6679,0	4792,2	19819,1	11862,7	13140,1	7070,5
Czechy .....	33300,3	34799,3	754721,1	875221,3	721420,7	840422,0
Dania .....	1079027,4	1013743,1	205209,0	251349,4	-873818,4	-762393,6
Estonia .....	1678,2	3769,6	69012,1	93589,6	67333,9	89820,1
Finlandia .....	26452,9	31436,8	20620,6	20288,8	-5832,4	-11148,0
Francja.....	158246,8	119219,5	594714,6	692779,1	436467,9	573559,6
Grecja .....	0,0	42,0	81769,4	120271,6	81769,4	120229,6
Hiszpania .....	309225,4	437282,4	485878,0	433248,8	176652,6	-4033,6
Holandia .....	566886,6	571621,3	1012981,2	981322,4	446094,6	409701,1
Irlandia .....	45457,8	47871,7	130226,5	121824,1	84768,8	73952,4
Litwa .....	21412,2	21619,3	233306,5	298927,8	211894,2	277308,4
Luksemburg .....	0,0	0,0	1016,0	1386,7	1016,0	1386,7
Łotwa .....	412,0	114,3	125254,8	167042,7	124842,9	166928,3
Malta .....	0,0	0,0	11532,4	11427,1	11532,4	11427,1
Niemcy .....	1815084,3	1920575,4	1866989,9	2063146,3	51905,7	142570,9
Portugalia .....	17854,3	12405,5	51751,2	94288,8	33896,9	81883,3
Rumunia .....	9835,0	8025,1	91063,9	102409,8	81229,0	94384,7
Słowacja .....	33796,0	24685,3	508663,9	600100,0	474867,9	575414,7
Słowenia.....	129,3	71,8	10618,5	21077,1	10489,3	21005,4
Szwecja .....	97406,4	81090,1	131002,8	142541,3	33596,5	61451,1
Węgry .....	72876,3	78364,9	292538,0	374089,9	219661,8	295725,0
Wielka Brytania .....	389289,5	392052,7	1109803,3	1271645,6	720513,7	879592,9
Włochy .....	64878,6	69689,5	1096267,5	1511319,9	1031388,8	1441630,4
Niewyszczególniony kraj UE	217,9	0,0	32,2	0,0	-185,7	0,0
<b>EUROAZJATYCKA</b>						
<b>WSPÓLNOTA</b>						
<b>GOSPODARCZA</b> .....	<b>0,0</b>	<b>0,0</b>	<b>1190886,9</b>	<b>1245270,3</b>	<b>1190886,9</b>	<b>1245270,3</b>
Białoruś .....	0,0	0,0	698639,9	490060,5	698639,9	490060,5
Kazachstan.....	0,0	0,0	58432,6	83604,1	58432,6	83604,1
Kirgistan.....	0,0	0,0	0,0	46,0	0,0	46,0
Rosja .....	0,0	0,0	433612,3	671283,3	433612,3	671283,3
Tadżykistan .....	0,0	0,0	202,2	276,4	202,2	276,4
<b>EFTA</b> .....	<b>299,5</b>	<b>226,9</b>	<b>6166,0</b>	<b>5128,7</b>	<b>5866,5</b>	<b>4901,8</b>
Islandia .....	0,0	104,6	0,0	34,7	0,0	-69,9
Lichtenstein .....	x	x	x	x	x	x
Norwegia .....	294,0	0,0	139,0	264,8	-155,1	264,8
Szwajcaria .....	5,5	122,3	6027,1	4829,2	6021,6	4706,9
<b>POZOSTAŁE</b> .....	<b>25097,7</b>	<b>21333,6</b>	<b>2193714,9</b>	<b>1980097,8</b>	<b>2168617,2</b>	<b>1958764,2</b>
w tym:						
Ukraina .....	0,0	0,0	432672,4	277566,5	432672,4	277566,5
Mołdawia .....	314,6	0,0	24110,9	22268,1	23796,3	22268,1
Stany Zjednoczone .....	1043,0	1062,4	25957,3	63192,7	24914,3	62130,3
Kanada .....	12,6	0,9	0,0	436,5	-12,6	435,6
Chiny .....	611,8	506,2	161092,4	442918,9	160480,5	442412,8

TABL. 36. **IMPORT I EKSPORT BYDŁA (bez cieląt) WEDŁUG GRUP KRAJÓW**  
według sekcji i działów nomenklatury CN

KRAJE	2012	2013	2012	2013	2012	2013
	Import		Eksport		Saldo	
<b>W TYSIĄCACH ZŁOTYCH</b>						
<b>OGÓLEM</b> .....	<b>114760,9</b>	<b>189137,047</b>	<b>399887,62</b>	<b>262913,431</b>	<b>285126,72</b>	<b>73776,384</b>
<b>UNIA EUROPEJSKA</b> .....	<b>114666</b>	<b>189137,047</b>	<b>308702,927</b>	<b>232858,149</b>	<b>194036,927</b>	<b>43721,102</b>
Austria .....	0	406,672	0	0	0	-406,672
Belgia .....	1346,581	727,939	5452,565	0	4105,984	-727,939
Bułgaria .....	x	x	x	x	x	x
Chorwacja .....	0	0	0	28227,613	0	28227,613
Cypr .....	x	x	x	x	x	x
Czechy .....	10305,61	16318,19	288,344	404,519	-10017,266	-15913,671
Dania .....	15655,111	29482,31	0	0	-15655,111	-29482,31
Estonia .....	30,041	4891,169	0	0	-30,041	-4891,169
Finlandia .....	x	x	x	x	x	x
Francja.....	807,837	268,028	207,546	167,9	-600,291	-100,128
Grecja .....	0	0	28365,78	33936,489	28365,78	33936,489
Hiszpania .....	0	0	26020,875	22943,245	26020,875	22943,245
Holandia .....	8933,891	7056,645	103120,265	52574,725	94186,374	45518,08
Irlandia .....	0	0	215,865	26,655	215,865	26,655
Litwa .....	8797,523	19331,286	27303,6	8393,512	18506,077	-10937,774
Luksemburg .....	x	x	x	x	x	x
Łotwa .....	0	8847,124	0	297,024	0	-8550,1
Malta .....	0	0	130,262	0	130,262	0
Niemcy .....	29078,741	35568,815	981,472	3888,841	-28097,269	-31679,974
Portugalia .....	x	x	x	x	x	x
Rumunia .....	13125,198	11750,593	0	400,598	-13125,198	-11349,995
Słowacja .....	21603,226	51871,464	0	0	-21603,226	-51871,464
Słowenia.....	0	0	25,964	0	25,964	0
Szwecja .....	x	x	x	x	x	x
Węgry .....	283,886	956,299	571,467	3736,24	287,581	2779,941
Wielka Brytania .....	x	x	x	x	x	x
Włochy .....	4698,355	1660,513	116018,922	77860,788	111320,567	76200,275
Niewyszczególniony kraj UE	0	0	0	0	0	0
<b>EUROAZJATYCKA</b>						
<b>WSPÓLNOTA</b>						
<b>GOSPODARCZA</b> .....	<b>0</b>	<b>0</b>	<b>22434,4</b>	<b>908,687</b>	<b>22434,4</b>	<b>908,687</b>
Białoruś .....	x	x	x	x	x	x
Kazachstan.....	x	x	x	x	x	x
Kirgistan.....	x	x	x	x	x	x
Rosja .....	0	0	22434,4	908,687	22434,4	908,687
Tadżykistan .....	x	x	x	x	x	x
<b>EFTA</b> .....	<b>2,175</b>	<b>0</b>	<b>0</b>	<b>0</b>	<b>-2,175</b>	<b>0</b>
Islandia .....	x	x	x	x	x	x
Lichtenstein .....	x	x	x	x	x	x
Norwegia .....	x	x	x	x	x	x
Szwajcaria .....	2,175	0	0	0	-2,175	0
<b>POZOSTAŁE</b> .....	<b>92,725</b>	<b>0</b>	<b>68750,293</b>	<b>29146,595</b>	<b>68657,568</b>	<b>29146,595</b>
w tym:						
Ukraina .....	0	0	275,478	2616,18	275,478	2616,18
Mołdawia .....	0	0	217,138	0	217,138	0
Stany Zjednoczone .....	x	x	x	x	x	x
Kanada .....	x	x	x	x	x	x
Chiny .....	x	x	x	x	x	x

TABL. 37. **IMPORT I EKSPORT TRZODY CHLEWNEJ WEDŁUG GRUP KRAJÓW**  
według sekcji i działów nomenklatury CN

KRAJE	2012	2013	2012	2013	2012	2013
	Import		Eksport		Saldo	
<b>W TYSIĄCACH ZŁOTYCH</b>						
<b>OGÓLEM</b> .....	<b>1342095,6</b>	<b>1836379,1</b>	<b>103702,3</b>	<b>68489,0</b>	<b>-1238393,3</b>	<b>-1767890,1</b>
<b>UNIA EUROPEJSKA</b> .....	<b>1341858,6</b>	<b>1836209,9</b>	<b>81482,3</b>	<b>63038,4</b>	<b>-1260376,3</b>	<b>-1773171,5</b>
Austria .....	0,0	30,5	0,0	0,0	0,0	-30,5
Belgia .....	6924,8	3087,6	0,0	0,0	-6924,8	-3087,6
Bułgaria .....	x	x	x	x	x	x
Chorwacja .....	x	x	x	x	x	x
Cypr .....	x	x	x	x	x	x
Czechy .....	415,4	641,7	5440,8	3887,4	5025,3	3245,7
Dania .....	514084,4	713028,2	0,0	0,0	-514084,4	-713028,2
Estonia .....	6247,7	14968,4	0,0	0,0	-6247,7	-14968,4
Finlandia .....	0,0	6111,4	0,0	0,0	0,0	-6111,4
Francja.....	0,0	1668,9	0,0	120,1	0,0	-1548,8
Grecja .....	x	x	x	x	x	x
Hiszpania .....	x	x	x	x	x	x
Holandia .....	181297,6	196437,1	210,5	2537,0	-181087,1	-193900,1
Irlandia .....	x	x	x	x	x	x
Litwa .....	96071,5	170656,9	10676,1	5588,9	-85395,4	-165068,0
Luksemburg .....	0,0	953,8	0,0	0,0	0,0	-953,8
Łotwa .....	15522,3	32607,2	174,1	0,0	-15348,2	-32607,2
Malta .....	x	x	x	x	x	x
Niemcy .....	513335,9	679001,0	476,8	0,6	-512859,1	-679000,5
Portugalia .....	x	x	x	x	x	x
Rumunia .....	x	x	x	x	x	x
Słowacja .....	7229,4	16079,5	7161,6	9154,8	-67,8	-6924,6
Słowenia.....	543,3	0,0	0,0	0,0	-543,3	0,0
Szwecja.....	0,0	937,6	56611,9	38724,3	56611,9	37786,7
Węgry .....	186,1	0,0	0,0	0,0	-186,1	0,0
Wielka Brytania .....	0,0	0,0	730,6	3025,2	730,6	3025,2
Włochy .....	0,0	0,0	0,0	0,0	0,0	0,0
Niewyszczególniony kraj UE						
<b>EUROAZJATYCKA</b>						
<b>WSPÓLNOTA</b>						
<b>GOSPODARCZA</b> .....	<b>0,0</b>	<b>0,0</b>	<b>17523,5</b>	<b>1258,9</b>	<b>17523,5</b>	<b>1258,9</b>
Białoruś .....	0,0	0,0	593,2	891,4	593,2	891,4
Kazachstan.....	x	x	x	x	x	x
Kirgistan.....	x	x	x	x	x	x
Rosja .....	0,0	0,0	16930,4	367,5	16930,4	367,5
Tadżykistan .....	x	x	x	x	x	x
<b>EFTA</b> .....	<b>0,0</b>	<b>0,0</b>	<b>0,0</b>	<b>0,0</b>	<b>0,0</b>	<b>0,0</b>
Islandia .....	x	x	x	x	x	x
Lichtenstein .....	x	x	x	x	x	x
Norwegia .....	x	x	x	x	x	x
Szwajcaria .....	x	x	x	x	x	x
<b>POZOSTAŁE</b> .....	<b>237,0</b>	<b>169,3</b>	<b>4696,4</b>	<b>4191,7</b>	<b>4459,5</b>	<b>4022,4</b>
w tym:						
Ukraina .....	0,0	0,0	3429,6	3938,3	3429,6	3938,3
Mołdawia .....	x	x	x	x	x	x
Stany Zjednoczone .....	x	x	x	x	x	x
Kanada .....	40,4	169,3	0,0	0,0	-40,4	-169,3
Chiny .....	x	x	x	x	x	x

TABL. 38. **IMPORT I EKSPORT PRODUKTÓW MLECZARSKICH WEDŁUG GRUP KRAJÓW**  
według sekcji i działów nomenklatury CN

KRAJE	2012	2013	2012	2013	2012	2013
	Import		Eksport		Saldo	
<b>W TYSIĄCACH ZŁOTYCH</b>						
<b>OGÓLEM</b> .....	<b>1883109,1</b>	<b>2635737,4</b>	<b>5675956,1</b>	<b>6777187,7</b>	<b>3792846,9</b>	<b>4141450,3</b>
<b>UNIA EUROPEJSKA</b> .....	<b>1877783,2</b>	<b>2625617,3</b>	<b>4041045,8</b>	<b>4960493,6</b>	<b>2163262,5</b>	<b>2334876,3</b>
Austria .....	43395,7	54945,0	40634,5	47177,0	-2761,1	-7768,0
Belgia .....	27559,5	43513,9	104295,2	97069,5	76735,6	53555,6
Bułgaria .....	304,1	325,9	164437,8	259715,8	164133,6	259389,9
Chorwacja .....	0,0	585,8	0,0	35263,2	0,0	34677,3
Cypr .....	442,7	212,4	1554,6	3594,1	1111,8	3381,7
Czechy .....	91626,1	129493,8	499725,5	545134,6	408099,4	415640,8
Dania .....	103032,9	105131,1	91776,1	99086,4	-11256,9	-6044,6
Estonia .....	1539,9	2218,5	35168,4	44520,5	33628,6	42302,0
Finlandia .....	0,0	6423,5	47625,3	43335,6	47625,3	36912,1
Francja.....	143451,3	173137,0	64416,3	81192,8	-79035,0	-91944,2
Grecja .....	3457,8	3314,0	20961,6	34229,9	17503,8	30915,9
Hiszpania .....	17926,4	13740,5	79120,1	81992,9	61193,7	68252,3
Holandia .....	169295,0	228285,0	354080,1	481379,0	184785,1	253094,0
Irlandia .....	129906,4	202220,0	34328,6	41844,2	-95577,8	-160375,8
Litwa .....	185925,5	335942,1	103326,7	140696,0	-82598,8	-195246,2
Luksemburg .....	8570,4	12717,5	0,4	0,0	-8569,9	-12717,5
Łotwa .....	9087,1	15906,8	72663,0	96564,4	63575,9	80657,6
Malta .....	0,0	0,0	2261,2	2620,6	2261,2	2620,6
Niemcy .....	809611,2	1127753,2	1068153,1	1284250,5	258541,8	156497,4
Portugalia .....	3697,2	3460,5	45037,5	34184,7	41340,2	30724,2
Rumunia .....	438,3	2124,2	149043,2	177595,3	148604,9	175471,1
Słowacja .....	14106,9	14334,9	261958,3	295260,5	247851,3	280925,6
Słowenia.....	22,7	0,7	14073,5	18573,8	14050,8	18573,1
Szwecja .....	8833,2	6370,9	15826,7	38381,2	6993,5	32010,3
Węgry .....	2284,6	3453,5	194535,2	230043,5	192250,6	226590,0
Wielka Brytania .....	24092,6	39279,0	169690,6	282633,5	145598,0	243354,5
Włochy .....	79175,6	100727,7	406343,1	464154,3	327167,6	363426,6
Niewyszczególniony kraj UE	0,0	0,0	9,3	0,0	9,3	0,0
<b>EUROAZJATYCKA</b>						
<b>WSPÓLNOTA</b>						
<b>GOSPODARCZA</b> .....	<b>0,3</b>	<b>0,0</b>	<b>398637,6</b>	<b>655882,0</b>	<b>398637,2</b>	<b>655882,0</b>
Białoruś .....	0,3	0,0	1836,9	11133,8	1836,6	11133,8
Kazachstan.....	0,0	0,0	48780,1	57293,2	48780,1	57293,2
Kirgistan.....	0,0	0,0	42,6	118,7	42,6	118,7
Rosja .....	0,0	0,0	347910,6	587235,5	347910,6	587235,5
Tadżykistan .....	0,0	0,0	67,3	100,8	67,3	100,8
<b>EFTA</b> .....	<b>2200,6</b>	<b>2785,1</b>	<b>1344,9</b>	<b>1978,1</b>	<b>-855,7</b>	<b>-807,0</b>
Islandia .....	0,0	0,0	129,4	259,4	129,4	259,4
Lichtenstein .....	x	x	x	x	x	x
Norwegia .....	45,9	155,3	37,1	832,5	-8,8	677,2
Szwajcaria .....	2154,8	2629,8	1178,4	886,3	-976,4	-1743,5
<b>POZOSTAŁE</b> .....	<b>3124,9</b>	<b>7335,0</b>	<b>1234927,8</b>	<b>1158834,0</b>	<b>1231802,9</b>	<b>1151499,0</b>
w tym:						
Ukraina .....	0,0	0,0	88738,7	114662,1	88738,7	114662,1
Mołdawia .....	0,0	0,0	2147,6	5315,5	2147,6	5315,5
Stany Zjednoczone .....	155,5	84,5	33753,9	30978,9	33598,4	30894,5
Kanada .....	0,0	0,0	8576,5	9277,8	8576,5	9277,8
Chiny .....	0,2	0,4	40126,0	116653,1	40125,8	116652,7

**TABL. 39. IMPORT I EKSPORT JAJ PTASICH WEDŁUG GRUP KRAJÓW  
według sekcji i działów nomenklatury CN**

KRAJE	2012	2013	2012	2013	2012	2013
	Import		Eksport		Saldo	
<b>W TYSIĄCACH ZŁOTYCH</b>						
<b>OGÓLEM .....</b>	<b>230554,0</b>	<b>240344,0</b>	<b>1152574,0</b>	<b>1013687,2</b>	<b>922020,0</b>	<b>773343,2</b>
<b>UNIA EUROPEJSKA .....</b>	<b>208127,1</b>	<b>224621,3</b>	<b>1106752,3</b>	<b>958002,4</b>	<b>898625,2</b>	<b>733381,2</b>
Austria .....	1838,2	198,6	12271,7	13153,2	10433,5	12954,6
Belgia .....	408,0	1756,3	26737,9	17611,6	26329,9	15855,3
Bułgaria .....	5954,5	3272,8	19510,7	19214,2	13556,2	15941,4
Chorwacja .....	0,0	0,0	0,0	668,0	0,0	668,0
Cypr .....	0,0	0,0	781,1	66,3	781,1	66,3
Czechy .....	33207,2	30095,3	75036,6	56800,5	41829,4	26705,1
Dania .....	11247,2	8216,9	23997,7	17278,8	12750,5	9062,0
Estonia .....	0,0	0,0	1987,1	3914,6	1987,1	3914,6
Finlandia .....	6,8	1373,0	4870,5	1018,4	4863,7	-354,6
Francja.....	33225,2	35736,3	83594,1	26587,1	50368,8	-9149,2
Grecja .....	173,0	16,5	3066,6	2637,4	2893,6	2620,9
Hiszpania .....	406,0	1031,9	6920,8	1038,8	6514,8	6,9
Holandia .....	49320,6	69693,9	218265,5	227937,1	168944,9	158243,2
Irlandia .....	0,0	0,0	1210,7	1525,6	1210,7	1525,6
Litwa .....	956,9	2522,1	12621,6	21471,2	11664,6	18949,0
Luksemburg .....	x	x	x	x	x	x
Łotwa .....	3438,8	4752,6	1165,1	6038,4	-2273,7	1285,8
Malta .....	x	x	x	x	x	x
Niemcy .....	54389,3	47990,0	392412,7	239213,7	338023,4	191223,7
Portugalia .....	319,3	0,0	235,3	0,0	-83,9	0,0
Rumunia .....	95,4	329,9	25390,7	29247,1	25295,3	28917,2
Słowacja .....	3833,6	4254,6	40233,1	34345,9	36399,5	30091,3
Słowenia.....	0,0	0,0	0,0	928,8	0,0	928,8
Szwecja .....	2643,2	1164,2	11539,0	13613,8	8895,8	12449,6
Węgry .....	1703,2	7383,2	32180,6	23984,7	30477,4	16601,6
Wielka Brytania .....	4353,7	4418,2	47138,2	21317,8	42784,5	16899,6
Włochy .....	607,0	415,1	65583,2	178389,7	64976,3	177974,6
Niewyszczególniony kraj UE	0,0	0,0	1,7	0,0	1,7	0,0
<b>EUROAZJATYCKA</b>						
<b>WSPÓLNOTA</b>						
<b>GOSPODARCZA .....</b>	<b>0,0</b>	<b>0,0</b>	<b>17436,6</b>	<b>17390,1</b>	<b>17436,6</b>	<b>17390,1</b>
Białoruś .....	0,0	0,0	10890,0	11322,8	10890,0	11322,8
Kazachstan.....	x	x	x	x	x	x
Kirgistan.....	x	x	x	x	x	x
Rosja .....	0,0	0,0	6546,6	6067,3	6546,6	6067,3
Tadżykistan .....	x	x	x	x	x	x
<b>EFTA .....</b>	<b>481,3</b>	<b>430,1</b>	<b>18525,1</b>	<b>12984,2</b>	<b>18043,8</b>	<b>12554,1</b>
Islandia .....	0,0	0,0	0,0	0,8	0,0	0,8
Lichtenstein .....	x	x	x	x	x	x
Norwegia .....	481,3	430,1	367,4	4,1	-113,9	-426,0
Szwajcaria .....	0,0	0,0	18157,7	12979,3	18157,7	12979,3
<b>POZOSTAŁE.....</b>	<b>21945,5</b>	<b>15292,6</b>	<b>9859,9</b>	<b>25310,4</b>	<b>-12085,6</b>	<b>10017,8</b>
w tym:						
Ukraina .....	0,0	0,0	0,0	1325,0	0,0	1325,0
Mołdawia .....	0,0	0,0	0,0	112,4	0,0	112,4
Stany Zjednoczone .....	7511,5	2700,5	0,0	0,0	-7511,5	-2700,5
Kanada .....	11910,1	12355,4	0,0	0,0	-11910,1	-12355,4
Chiny .....	0,0	0,0	0,0	1437,4	0,0	1437,4



## OBJAŚNIENIA ZNAKÓW UMOWNYCH

### SYMBOLS

Kreska (-) - zjawisko nie wystąpiło.

*Dash (-) - magnitude zero*

Zero (0) - zjawisko istniało w wartościach mniejszych od 0,5.

*Zero (0) - magnitude not zero, but less than 0,5 of a unit*

Kropka (.) - zupełny brak informacji albo brak informacji wiarygodnych.

*Dot (.) - data not available or not reliable*

Znak x - wypełnienie pozycji jest niemożliwe lub niecelowe.

*Sign x - not applicable*

„w tym” - oznacza, że nie podaje się wszystkich składników sumy.

*„of which” - indicates that not all elements of the sum are given.*

### WAŻNIEJSZE SKRÓTY MAJOR ABBREVIATIONS

tys. = tysiąc

*thous. = thousand*

mln = milion

*mln = million*

zł = złoty

*zl = zloty*

szt = sztuka

*pcs = piece*

kg = kilogram

*kg = kilogram*

dt = decytona

*dt = deciton*

t = tona

*t = tonne*

ha = hektar

*ha = hectare*

l = litr

*l = litre*

hl = hektolitr

*hl = hectolitre*

PKD = Polska Klasyfikacja Działalności

*PKD = Polish Classification of Activity*

CN = Scalona Nomenklatura

*CN = Combined Nomenclature*

PKWiU = Polska Klasyfikacja Wyrobów i Usług

*PKWiU = Polish Classification of Products and Services*

SITC = Międzynarodowa Standardowa  
Klasyfikacja Handlu

*SITC = Standard International Trade  
Classification*

EFTA = Europejskie Stowarzyszenie Wolnego  
Handlu

*EFTA = European Free Trade Association*

**Przy publikowaniu danych GUS - prosimy o podanie źródła**  
**When publishing CSO data – please indicate the source**