



Instytucje kultury w 2008 roku ¹

TEATRY I INSTYTUCJE MUZYCZNE

W Polsce działa obecnie 187 teatrów, o 3 więcej niż rok wcześniej. Najwięcej bo 40 teatrów ulokowanych jest w województwie mazowieckim, w tym aż 34 w samej Warszawie. Stolica Polski jest również stolicą teatralną kraju. Warszawskie teatry wystawiły w 2008 r. 18,4% wszystkich przedstawień scenicznych, które przyciągnęły 21,0% ogółu widzów w Polsce.

Życie teatralne toczy się głównie w miastach wojewódzkich, gdzie znajduje się 67,9% instytucji tego typu. Kolejne pod względem liczby teatrów, po mazowieckim, są województwa: dolnośląskie, śląskie oraz małopolskie, na których terenie ma swoją siedzibę po 20 teatrów.

W minionym roku teatry polskie wystawiły łącznie 55,0 tys. przedstawień, co stanowi wzrost do roku poprzedniego o 9,3%. Frekwencja widzów wyniosła 11,6 mln osób, co stanowiło wzrost o 17,8% w porównaniu z rokiem ubiegłym. Była to co warto podkreślić rekordowa frekwencja w przeciągu ostatnich 10 lat.

MUZEA

Muzea gromadzące materialne pamiątki dziedzictwa narodowego cieszą się również dużym zainteresowaniem Polaków.

Liczba muzeów wraz z oddziałami wyniosła w 2008 r. 743 obiekty, jest to o 23 więcej niż w roku poprzednim. Największa liczba muzeów to muzea regionalne bo aż 26,8%, historyczne 17,0% oraz artystyczne 12,2%.

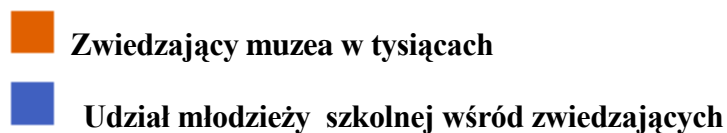
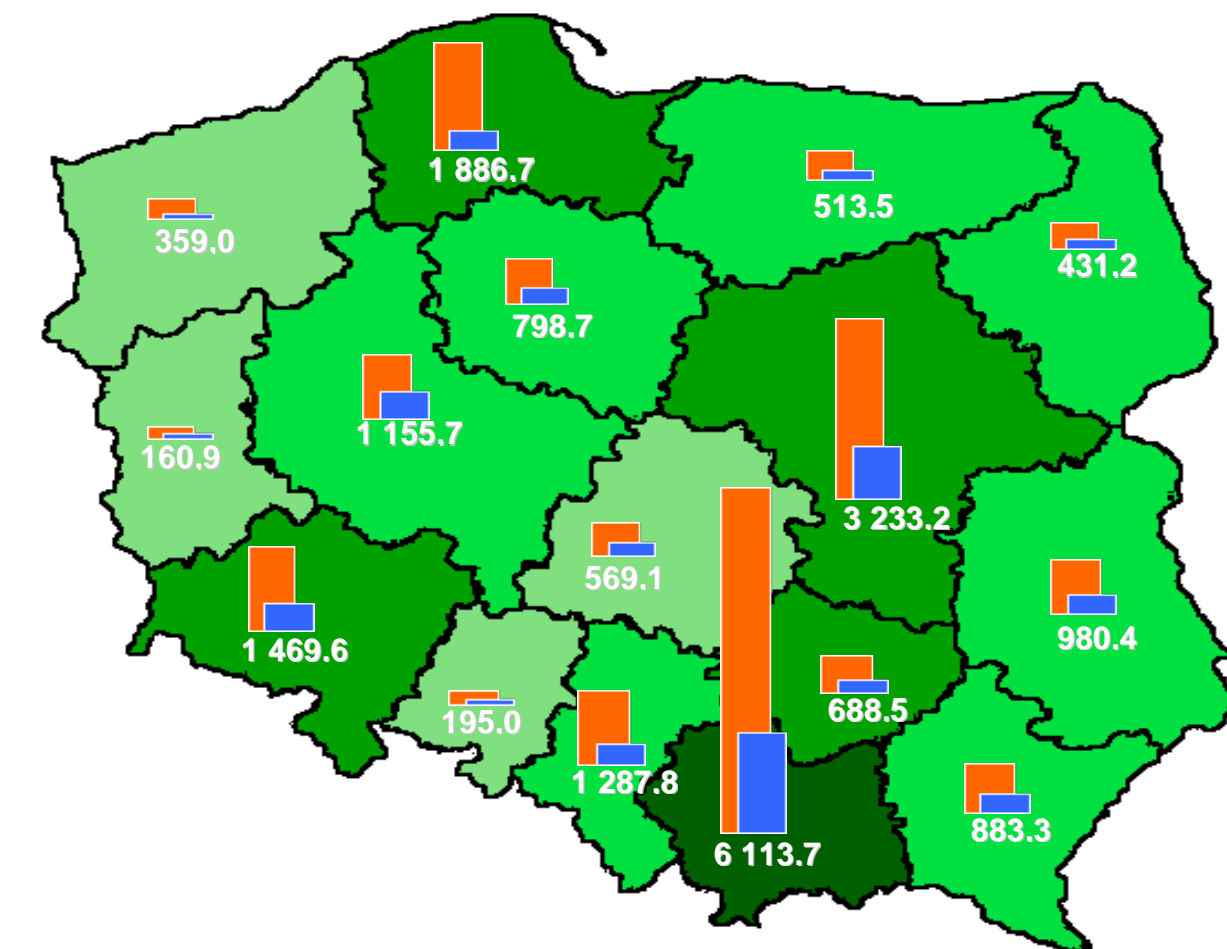
Obecnie muzea w swoich zbiorach posiadają 13,2 mln muzealiów, o 0,8% więcej niż przed rokiem. Najwięcej jest eksponatów przyrodniczych 20,6%, następnie artystycznych 15,0%, regionalnych 14,6% oraz historycznych 10,2%.

Ciekawym jest fakt, że muzea cieszyły się niemal dwukrotnie większą popularnością niż teatry.

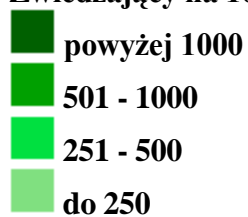
W 2008 roku odwiedziło je 20,7 mln zwiedzających, co stanowiło wzrost o 1,4% w porównaniu z 2007 rokiem.

¹ Notatka zawiera informacje na temat działalności instytucji kultury w Polsce w roku 2008, pochodzące z badań przeprowadzonych przez Główny Urząd Statystyczny.

Mapa popularności muzeów w Polsce w 2008 roku



Zwiedzający na 1000 mieszkańców



Źródło: Wyniki badań GUS, opracowanie Ośrodek Statystyki Kultury Urzędu Statystycznego w Krakowie

Najczęściej odwiedzane muzea to:

- muzea artystyczne - 24,1% zwiedzających,
- historyczne - 19,1% zwiedzających,
- regionalne - 9,0% zwiedzających.

Zatem muzea przyrodnicze choć najliczniejsze nie cieszą się dominującym zainteresowaniem.

Największą liczbę zwiedzających odnotowano w województwach: małopolskim, mazowieckim, pomorskim oraz dolnośląskim. Małopolska swe pierwsze miejsce zawdzięcza wysokiej frekwencji w licznych muzeach Krakowa, na Wawelu, w Oświęcimiu i Wieliczce.

Ważną i liczną grupą wśród zwiedzających muzea jest młodzież szkolna. Zorganizowane grupy młodzieży szkolnej stanowiły w 2008 roku 30,3% ogółu zwiedzających (najwięcej - 39,7% na Podkarpaciu, najmniej - 19,5% na Pomorzu). Największą popularnością wśród zwiedzającej młodzieży cieszyły się muzea artystyczne, historyczne oraz martyrologiczne – czyli muzea, których zwiedzanie zasadniczo jest związane z realizacją programu szkolnego.

Dopiero na kolejnych miejscach znalazły się muzea regionalne, a muzea techniki cieszyły się niewielkim zainteresowaniem.

GALERIE I SALONY SZTUKI

W Polsce w roku 2008 działało 331 galerii i salonów sztuki, w tym 47,7% prywatnych. Najwięcej galerii prywatnych znajduje się w województwie małopolskim - 42 i łódzkim – 24.

Galerie i salony sztuki zorganizowały w ciągu roku 3,8 tys. wystaw, z czego galerie prywatne tylko 30,8% wszystkich wystaw.

Frekwencja odwiedzających w galeriach wynosiła 3,4 mln zwiedzających i była minimalnie wyższa o 0,5% niż przed rokiem.

Ewenementem w skali kraju jest województwo opolskie, gdzie rekordy popularności wśród zwiedzających bije Galeria Sztuki Współczesnej w Opolu. Dzięki działalności tejże galerii województwo to ma najwyższy wskaźnik liczby zwiedzających na 1000 mieszkańców, zaś pod względem bezwzględnej liczby zwiedzających znalazło się na 3 miejscu po województwie mazowieckim i tuż za Małopolską. Najwięcej bo 886,7 tys. osób zwiedzających odwiedziło galerie miasta Warszawy.

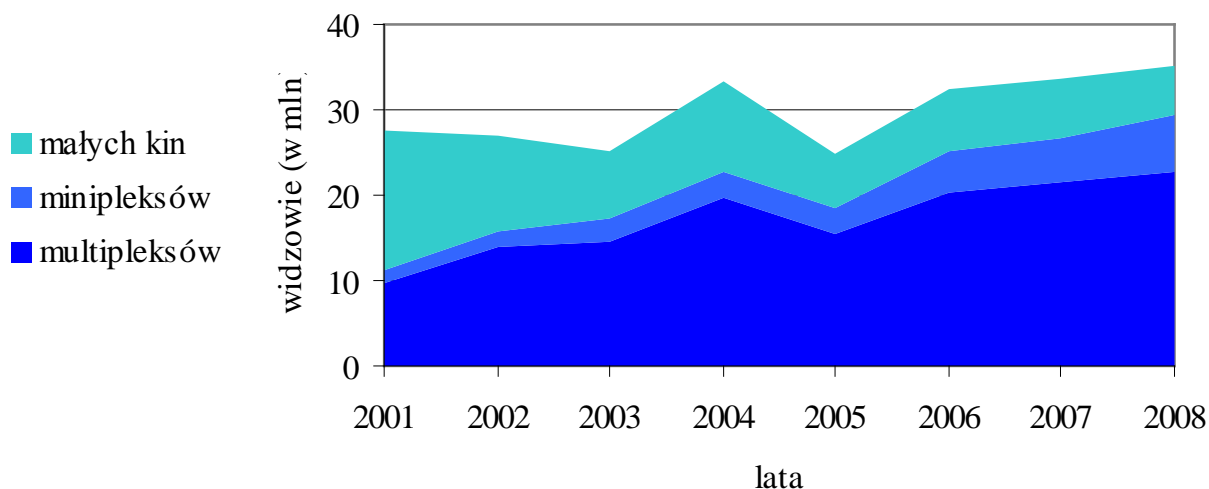
KINA STAŁE

W Polsce w 2008 roku działały 483 kina stałe. Z tej liczby jedynie 20 kin znajdowało się na wsi. Struktura kin według wielkości wyglądała następująco:

- multipleksy - 44 obiekty
- minipleksy - 31 obiektów
- kina jedno- i dwusalowe - 408 obiektów.

Z każdym rokiem zmniejsza się liczba kin jedno i dwusalowych. Małe kina nie wytrzymują na rynku konkurencji szczególnie multipleksów. Natomiast nowym dynamicznie rozwijającym się segmentem rynku kin od kilku lat są minipleksy, stanowiące ciekawą alternatywę dla multipleksów.

Widzowie kin według obiektów



Źródło: Wyniki badań GUS, opracowanie Ośrodek Statystyki Kultury Urzędu Statystycznego w Krakowie

Frekwencja w kinach w 2008 roku wynosiła 35,2 mln widzów. Obrazowo można przedstawić to, że statystycznie prawie każdy Polak był w kinie jeden raz w roku. Oferta kin cieszy się więc wśród Polaków ponad trzykrotnie większą popularnością niż oferta muzeów i prawie dwukrotnie większą od przedstawień teatralnych. Jest to najpowszechniejszy rodzaj uczestnictwa w konsumpcji dóbr kultury zinstytucjonalizowanej. W porównaniu do 2007 roku frekwencja w kinach wzrosła w 2008 roku o 4,2%. Przy czym największy udział mają tu multipleksy, to one przyciągnęły najwięcej widzów bo aż 64,5% ich ogółu.

Pod względem liczby widzów odwiedzających kina dominują województwa posiadające duże ośrodki miejskie. Najwięcej widzów w liczbach bezwzględnych, a także na 1000 ludności odwiedzających kina odnotowano w województwach: mazowieckim, śląskim, małopolskim oraz pomorskim.

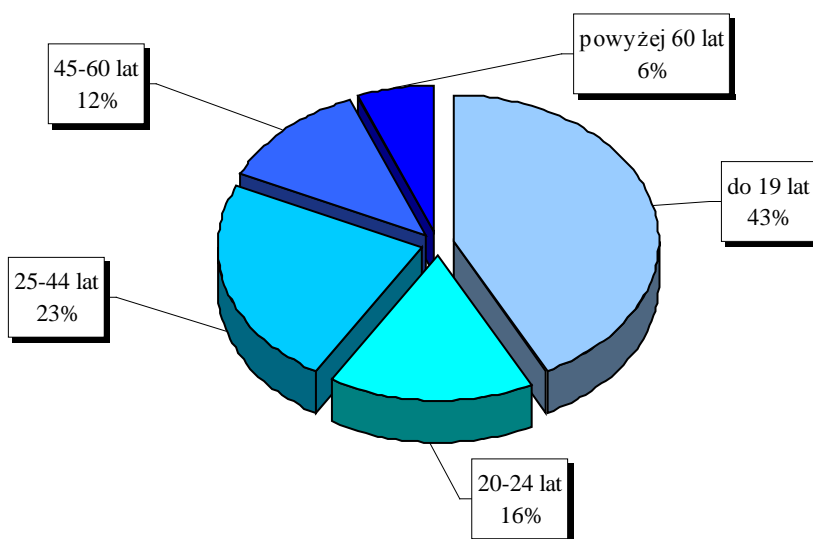
Kina ruchome będące dopełnieniem kin stałych stanowią już dzisiaj w Polsce zjawisko marginalne.

BIBLIOTEKI PUBLICZNE I ICH DZIAŁALNOŚĆ

W 2008 roku działało 8,4 tys. bibliotek oraz ich filii, było to o 69 jednostek (0,8%) mniej niż przed rokiem. Natomiast zgromadzony księgozbiór bibliotek wynosił 135,3 mln woluminów i w porównaniu z 2007 rokiem zmniejszył się o 0,2% stanu.

Liczba czytelników bibliotek zmniejsza się również w niewielkim stopniu, jednak systematycznie z roku na rok. W 2008 roku wyniosła 6,5 mln i była mniejsza o 2,8% w porównaniu z rokiem poprzednim. Średnio statystyczny czytelnik wypożyczył w ciągu roku 19 woluminów, to jest o 0,7% mniej niż przed rokiem.

Czytelnicy bibliotek według grup wiekowych



Źródło: Wyniki badań GUS, opracowanie Ośrodek Statystyki Kultury Urzędu Statystycznego w Krakowie

Wśród czytelników księgozbiorów bibliotek ciągle największą grupę stanowi młodzież szkolna, a najmniejszą osoby w wieku emerytalnym.

Jak wynika z badań zmniejszaniu się czytelnictwa książek towarzyszy systematyczny wzrost zainteresowania Internetem, co nasuwa przypuszczenie, że stanowi on alternatywę jako źródło poszukiwania informacji i wiedzy.

Opracowanie:

Ośrodek Statystyki Kultury, Urząd Statystyczny w Krakowie,

pod kierunkiem Agnieszki Chochorowskiej