

Warszawa, 31. 10. 2013 r.

Informacja sygnalna

WYNIKI BADAŃ GUS

PRODUKCJA OGRODNICZA. BADANIE SADÓW¹⁾ w 2012 R.

W 2012 r. zostało przeprowadzone w Polsce reprezentacyjne badanie sadów, którego celem było uzyskanie szczegółowych danych dotyczących uprawy jabłoni, gruszy, brzoskwiń, nektaryn i moreli w sadach (zgodnie z nowymi wymaganiami Unii Europejskiej) oraz ustalenie aktualnej struktury gatunkowej plantacji sadowniczych, także na potrzeby krajowe.

Wyniki reprezentacyjnego badania sadów wykazały, że około 71% powierzchni uprawy wszystkich gatunków drzew owocowych w sadach w 2012 r. stanowiła powierzchnia uprawy jabłoni, 12,8% – areal uprawy wiśni, 6,3% – zajmowały śliwy, 4,4% – czereśnie, 2,9% – grusze, a pozostałe gatunki łącznie (brzoskwinie, morele i orzechy włoskie – stanowiły jedynie 2,6% łącznej powierzchni drzew owocowych rosnących w sadach.

Badanie sadów wykazało również, że w 2012 r. do przemysłu przeznaczono ok. 41% produkcji jabłek, 17% gruszek, 72% produkcji wiśni, ok. 81% zbiorów malin i ponad 85% porzeczek kolorowych i czarnych.

W Polsce wciąż dominują sady małe – w 2012 r. ponad 67% ogólnej liczby gospodarstw sadowniczych stanowiły plantacje o powierzchni do 1 ha, jednak łączna powierzchnia sadów tej grupy stanowiła jedynie 12,8% arealu wszystkich plantacji sadowniczych. Z kolei tylko niewiele ponad 0,6% ogólnej liczby gospodarstw sadowniczych posiadało sady o powierzchni co najmniej 20 ha, lecz stanowiły one ponad 14% powierzchni uprawy sadów.

Wśród osób kierujących produkcją sadowniczą w 2012 r. blisko 20% posiadało wykształcenie ogrodnicze, przeważały osoby w wieku średnim, tj. między 30 a 59 rokiem życia (78,9%).

¹⁾ Źródło informacji stanowiły:

- uogólnione wyniki reprezentacyjnego badania sadów, przeprowadzonego zgodnie z Programem Badań Statystycznych Statystyki Publicznej na 2012 r. oraz zgodnie z Rozporządzeniem Parlamentu Europejskiego i Rady nr 1337/2011 z dnia 13 grudnia 2011 r. na próbie 45 tys. gospodarstw sadowniczych (podmiotem tego badania były gospodarstwa indywidualne)
- dane ze sprawozdawczości z gospodarstw sadowniczych osób prawnych oraz jednostek organizacyjnych niemających osobowości prawnej.

Uwagi metodyczne

Opracowanie:

Departament Rolnictwa

Kontakt w sprawach merytorycznych: S. Niszczoła tel. 22 608-33-53;

e-mail: s.niszczoła@stat.gov.pl

Dane zawarte w informacji sygnałnej opracowano na podstawie reprezentacyjnego badania sadów według gatunków i odmian przeprowadzonego w dniach od 24 września do 8 października 2012 r. Próbę do badania wylosowano z operatu do badań rolniczych, z gospodarstw indywidualnych, które według Powszechnego Spisu Rolnego z 2010 r. posiadały sady (ze szczególnym uwzględnieniem gospodarstw posiadających uprawę jabłoni, brzoskwiń i moreli). Operat do badań rolniczych był aktualizowany na podstawie rolniczych badań reprezentacyjnych przeprowadzonych w kolejnych latach oraz z dostępnych źródeł administracyjnych.

W badaniu sadów uwzględniono wszystkie gospodarstwa posiadające minimum 10 ha upraw sadowniczych, a z puli pozostałych gospodarstw wylosowano próbę z zastosowaniem schematu losowania warstwowego - optymalnego. Jako kryteria tworzenia warstw i alokacji próby pomiędzy warstwy przyjęto powierzchnię sadów ogółem oraz łączną powierzchnię jabłoni, brzoskwiń i moreli. W każdym województwie utworzono 5 warstw, z których wylosowano próbę.

Uzupełnieniem badania reprezentacyjnego było „Sprawozdanie o badaniu sadów według gatunków i odmian w 2012 r.”, z którego uzyskano dane dla gospodarstw sadowniczych osób prawnych oraz jednostek organizacyjnych niemających osobowości prawnej.

Badanie sadów w 2012 r. (podobnie jak poprzednie w 2007 r.) prowadzone było zgodnie z kalendarzem badań Unii Europejskiej, natomiast zakres tematyczny badania spełniał wymagania nowej regulacji prawnej, tj. Rozporządzenia Parlamentu Europejskiego i Rady nr 1337/2011 z 13 grudnia 2011 r. Zgodnie z powyższym rozporządzeniem badania sadów w państwach członkowskich Unii Europejskiej są nadal przeprowadzane cyklicznie - raz na 5 lat, a Polska jest zobligowana do przeprowadzenia szczegółowego badania uprawy jabłoni, grusz, brzoskwiń, nektaryn i moreli w sadach.

W Polsce do badania sadów w 2012 r. wprowadzono nowy formularz, aby spełnić wymagania wspomnianego nowego rozporządzenia, a jednocześnie ograniczyć obciążenie respondentów. Zawężono nieco zakres tematyczny na potrzeby krajowe oraz wprowadzono otwartą tabelę ułatwiającą rejestrowanie danych na potrzeby Unii Europejskiej.

Zakres tematyczny badania został ujęty w 5 działach:

Dział 1. Charakterystyka gospodarstwa (powierzchnia gruntów ogółem w gospodarstwie, powierzchnia użytków rolnych w dobrej kulturze, powierzchnia uprawy sadów w gospodarstwie w podziale na drzewa, krzewy oraz szkółki drzew i krzewów owocowych, zmiany w powierzchni sadów w porównaniu do roku poprzedniego)

Dział 2. Struktura gatunkowa upraw na plantacjach drzew i krzewów owocowych oraz przewidywane zbiory owoców, w tym procent przeznaczonych do przemysłu.

Dział 3. Struktura uprawy na plantacjach jabłoni, grusz, moreli, brzoskwiń i nektaryn według odmian, wieku drzew, zagęszczenia i położenia plantacji (tabela otwarta).

Dział 4. Informacje o osobie kierującej gospodarstwem (wiek, poziom wykształcenia, rodzaj wykształcenia);

Dział 5. Informacje o wyposażeniu gospodarstwa – powierzchnia nawadniana, pojemność przechowalni i chłodni.

W badaniu sadów 2012 r. zastosowano także nowy sposób zbierania danych - badanie w gospodarstwach indywidualnych było przeprowadzane w pierwszej kolejności metodą CATI, tj. wywiadu telefonicznego z użyciem aplikacji elektronicznej (w sumie ponad 40% wywiadów zostało zrealizowane tą metodą) oraz wywiadu bezpośredniego z zastosowaniem formularza papierowego, natomiast dla gospodarstw osób prawnych oraz jednostek organizacyjnych niemających osobowości prawnej, objętych obowiązkiem sprawozdawczym udostępniony został portal sprawozdawczy (dla mniejszych jednostek możliwe było składanie sprawozdania w formie papierowej).

Reprezentacyjne badanie sadów było rozszerzeniem prowadzonych corocznie szacunków upraw ogrodnich. Wyniki szacunków zostały zamieszczone w publikacjach: „Wyniki produkcji roślinnej w 2012” oraz „Produkcja upraw rolnych i ogrodnich w 2012 r.”, wydanych w kwietniu 2013 r., przy czym wspomniane wyżej publikacje obejmują uprawę drzew i krzewów owocowych zarówno na plantacjach, jak i poza plantacjami. W niniejszej informacji sygnałnej prezentowane są jedynie wyniki dotyczące struktury wiekowej, gatunkowej i odmianowej wybranych upraw prowadzonych w sadach produkujących owoce na rynek oraz informacje dodatkowe (o wykształceniu i wieku osób kierujących produkcją sadowniczą oraz wyposażeniu gospodarstw sadowniczych w urządzenia nawadniające i możliwościach przechowywania owoców).

Uogólnione wyniki reprezentacyjnego badania sadów w gospodarstwach indywidualnych uzupełnione sprawozdawczością z gospodarstw osób prawnych oraz jednostek organizacyjnych niemających osobowości prawnej wykazały, że w produkcji sadowniczej, mimo pozornej stabilności, następują ciągle zmiany. Porównanie wyników badania sadów 2007 i 2012 r. pozwala zauważyć istotne różnice w strukturze powierzchni uprawy oraz liczby gospodarstw w poszczególnych grupach obszarowych powierzchni sadów. Na przestrzeni ostatnich 5 lat zmieniła się także nieco struktura gatunkowa drzew owocowych.

Tabl. 1. Porównanie struktury powierzchni uprawy sadów w grupach obszarowych powierzchni sadów w 2007 r. i 2012 r.

Lata	Powierzchnia upraw w sadach						
	Grupy obszarowe powierzchni sadów w ha						
	ogółem	do 1,00	1,01 – 4,99	5,00 – 9,99	10,00 – 19,99	20,00 – 49,99	50,00 i więcej
	w odsetkach						
2007	100,0	18,1	32,8	25,3	14,1	5,4	4,3
2012	100,0	12,8	30,0	25,8	17,3	7,6	6,6

Tabl. 2. Porównanie struktury liczby gospodarstw z uprawą sadów w grupach obszarowych powierzchni sadów w 2007 r. i 2012 r.

Lata	Grupy obszarowe powierzchni sadów w ha						
	ogółem	do 1,00	1,01 – 4,99	5,00 – 9,99	10,00 – 19,99	20,00 – 49,99	50,00 i więcej
	w odsetkach						
2007	100,0	76,9	16,7	4,6	1,3	0,2	0,05
2012	100,0	67,3	22,8	6,9	2,4	0,5	0,14

Tabl. 3. Struktura liczby gospodarstw i powierzchni uprawy sadów w grupach obszarowych powierzchni sadów w 2012 r.

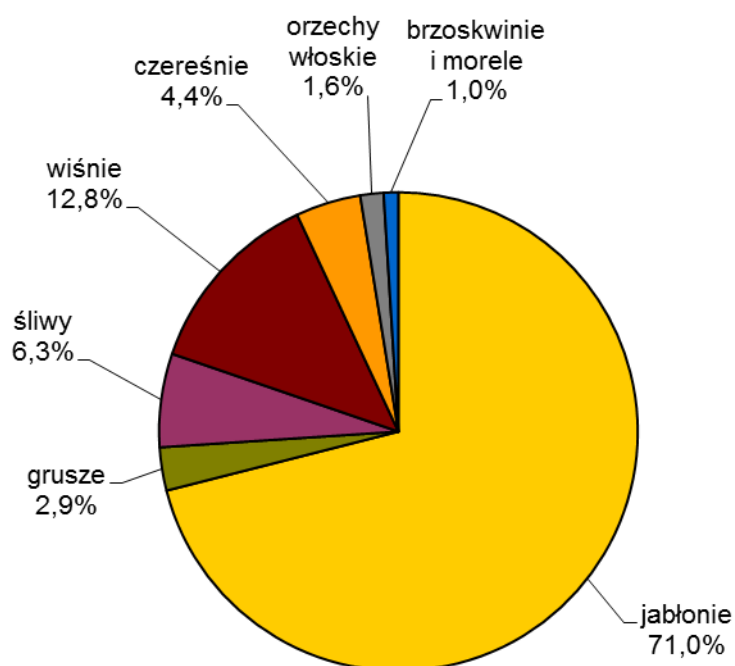
Wyszczególnienie	Grupy obszarowe powierzchni sadów w ha						
	ogółem	do 1,00	1,01 – 4,99	5,00 – 9,99	10,00 – 19,99	20,00 – 49,99	50,00 i więcej
	w % ogółem						
Liczba gospodarstw sadowniczych	100,0	67,3	22,8	6,9	2,4	0,5	0,14
Powierzchnia uprawy sadów	100,0	12,8	30,0	25,8	17,3	7,6	6,6

W Polsce w dalszym ciągu dominują sady małe – posiadające do 1,00 ha, lecz ich liczba znacznie zmniejszyła się i w 2012 r. stanowiła jedynie około 67% ogólnej liczby gospodarstw (w 2007 r. - około 77%). Sady te zajmowały tylko 12,8% powierzchni wszystkich upraw sadowniczych, natomiast około 30% powierzchni stanowiły sady o areale uprawy od ponad 1 ha do niespełna 5 ha. Ponad jedną czwartą powierzchni zajmowały sady o areale 5,00 – 9,99 ha, a około 31,5% sady 10 ha i większe. Jednak tę ostatnią grupę reprezentowało jedynie około 3% gospodarstw sadowniczych (w 2007 r. ok. 1,5%). Porównując wyniki badań z 2007 i 2012 r. można zauważyć tendencję do koncentracji produkcji sadowniczej na większych arealach i zmniejszania się liczby małych gospodarstw sadowniczych.

W strukturze gatunkowej drzew owocowych uprawianych w sadach nadal dominują jabłonie. Powierzchnia uprawy jabłoni w sadach w 2012 r. zajmowała około 71% powierzchni uprawy wszystkich gatunków drzew owocowych uprawianych w sadach.

W porównaniu do poprzedniego badania sadów zwiększył się udział uprawy jabłoni (o 4,5 p. proc.) oraz czereśni (o 0,8 p. proc.), natomiast zdecydowanie zmniejszył się udział powierzchni uprawy wiśni (o 3,6 p. proc.).

**Struktura powierzchni uprawy drzew owocowych
w sadach w 2012 r. (według gatunków)**



Tabl. 4. Zmiany w strukturze gatunkowej powierzchni zajętej pod uprawę drzew owocowych w sadach według badania sadów 2004, 2007 i 2012 r.

Wyszczególnienie	Powierzchnia uprawy w sadach		
	2004 r.	2007 r.	2012 r.
	w % ogółem drzew owocowych uprawianych w sadach		
Ogółem	100,0	100,0	100,0
Jabłonie	71,4	66,5	71,0
Grusze	3,1	2,8	2,9
Śliwy	6,7	6,8	6,3
Wiśnie	13,5	16,4	12,8
Czereśnie	3,3	3,6	4,4
Brzoskwinie	0,8	1,2	0,7
Morele	0,4	0,4	0,3
Orzechy włoskie	0,7	2,3	1,6

Powierzchnia uprawy sadów w 2012 r. w porównaniu do 2007 r. zmniejszyła się, ale struktura gatunkowa nasadzeń uległa niewielkim zmianom. W porównaniu do wyników poprzedniego badania sadów, zwiększył się udział powierzchni uprawy jabłoni i czereśni, natomiast zdecydowanie zmniejszył się udział powierzchni uprawy wiśni oraz orzechów włoskich.

Tabl. 5. Struktura powierzchni uprawy jabłoni, gruszy, brzoskwiń i moreli w sadach według grup wiekowych

Wyszczególnienie	Powierzchnia uprawy drzew					
	ogółem	w wieku lat				
		0 - 4	5 - 9	10 - 14	15 - 24	25 i więcej
	w % ogółem					
Jabłonie	100,0	19,1	20,5	20,7	24,4	15,3
Grusze	100,0	18,2	24,6	20,0	21,1	16,1
Brzoskwinie i nektaryny	100,0	9,7	47,2	28,5	11,5	3,1
Morele	100,0	15,8	34,7	29,7	16,4	3,3

W 2012 r. sady jabłoniowe w wieku poniżej 5 lat stanowiły 19,1% ogólnej powierzchni uprawy jabłoni w sadach (o 3,9 p. proc. więcej niż w 2007 r.). Najwięcej, bo blisko jedna czwarta sadów jabłoniowych była w wieku 15 - 24 lata, zaś najmniejsza grupę stanowiły sady 25 letnie i starsze (15,3%).

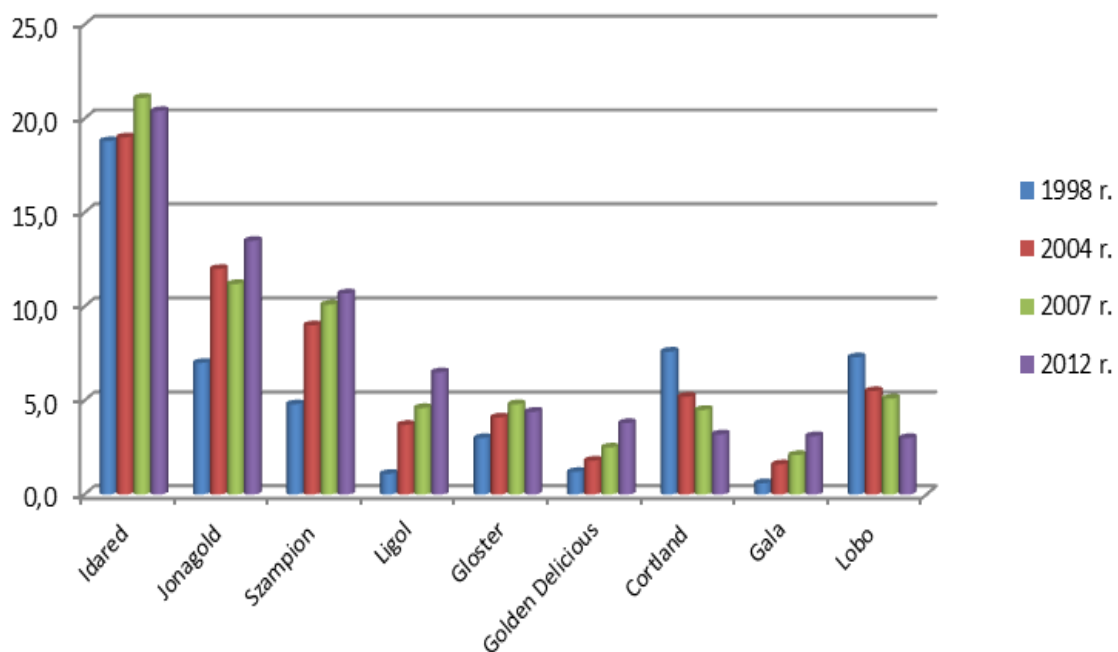
Struktura wieku sadów gruszkowych była zbliżona do struktury sadów jabłoniowych, przy czym w 2012 r. około jedną czwartą powierzchni stanowiły drzewa w wieku od 5 do 9 lat.

Spośród sadów brzoskwiniowych i morelowych w 2012 r. znikomy odsetek stanowiły plantacje 25 letnie i starsze (odpowiednio 3,1 i 3,3%), natomiast dominowały sady w wieku od 5 do 9 lat (stanowiły odpowiednio 47,2 i 34,7%).

Struktura odmianowa powierzchni uprawy drzew jabłoni w sadach jest zbliżona do tej z poprzedniego badania z 2007 r., lecz na przestrzeni lat (porównując wyniki badań z 1998, 2004, 2007 i 2012 r.) można zaobserwować, że niektóre odmiany nabierają coraz większego

znaczenia (między innymi Jonagold, Szampion, Ligol, Golden Delicious czy Gala), inne tracą na ważności i stopniowo powierzchnia ich uprawy zmniejsza się (np. Cortland czy Lobo). Nadal najpowszechniejszą odmianą uprawianą w Polsce jest Idared, którego udział w strukturze odmianowej utrzymuje się mniej więcej na stałym poziomie ok. 20%. Drugie miejsce pod względem wielkości arealu uprawy drzew jabłoni w sadach w 2012 r. zajmowała odmiana Jonagold (13,5%). Na trzecim miejscu znalazła się odmiana Szampion (10,7%), a odmiany Ligol, Gloster, Golden Delicious, Cortland, Gala i Lobo w 2012 r. zajmowały odpowiednio 6,5%, 4,4%, 3,8%, 3,2%, 3,1% oraz 3,0% powierzchni uprawy jabłoni w sadach. Należy przy tym podkreślić, że struktura odmianowa drzew uprawianych w sadach jest nieco inna od tej, którą obserwuje się poza plantacjami, gdzie częściej można spotkać odmiany starsze. Jednak także w sadach wciąż spotyka się w uprawie starsze odmiany, np. Antonówkę, której powierzchnia uprawy utrzymuje się na przestrzeni ostatnich lat na zbliżonym poziomie (w 2012 r. stanowiła 3,2% powierzchni uprawy jabłoni ogółem).

Porównanie udziału powierzchni uprawy znaczących w Polsce odmian jabłoni w ogólnej powierzchni uprawy jabłoni w sadach w latach: 1998, 2004, 2007 i 2012 (w % łącznej powierzchni uprawy jabłoni w sadach)



Tabl. 6. Struktura powierzchni uprawy jabłoni w sadach według odmian
(wg badania sadów 1998 r., 2004 r., 2007 r. i 2012 r.)

Odmiany jabłoni	Procentowy udział odmian			
	1998 r.	2004 r.	2007 r.	2012 r.
Jabłonie ogółem	100,0	100,0	100,0	100,0
Idared	18,8	19,0	21,1	20,4
Jonagold/Jonagored	7,0	12,0	11,2	13,5
Szampion	4,8	9,0	10,1	10,7
Ligol	1,1	3,7	4,6	6,5
Gloster	3,0	4,1	4,8	4,4
Golden Delicious	1,2	1,8	2,5	3,8
Cortland	7,7	5,2	4,5	3,2
Antonówka	4,2	2,7	3,7	3,2
Gala	0,6	1,6	2,1	3,1
Lobo	7,3	5,5	5,1	3,0
Jonatan	7,0	3,2	3,7	1,5
Boskoop	1,4	1,1	1,5	0,9
Bankroft	1,5	0,7	0,7	0,5
Spartan	3,0	1,5	1,3	0,4
McIntosh i Sporty	5,3	1,4	1,1	0,4
Elastar	1,3	1,1	0,9	0,3
Melrose	1,2	0,7	0,7	0,3
James Grieve	0,7	0,4	0,4	0,2
Red Delicious i Sporty	0,4	0,6	0,6	0,1
Jerseymac	1,1	0,7	0,4	0,1
Wealthy	0,4	0,3	0,3	0,0
Pozostałe odmiany jabłoni	14,6	23,7	18,6	23,6

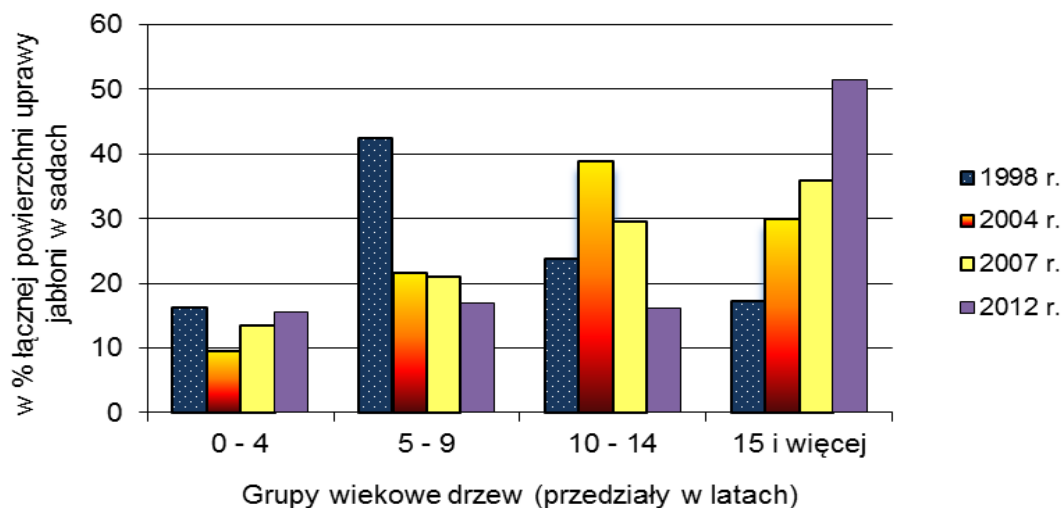
Wśród odmian starszych zdecydowany spadek znaczenia zanotowano dla odmian: Wealthy, McIntosh, Spartan i Jonatan. Dla tych odmian ponad połowę powierzchni uprawy w sadach stanowią drzewa 25 letnie i starsze. Udział tej grupy wiekowej w powierzchni uprawy wyżej wymienionych odmian wynosi 52,1% dla odmiany Wealthy, 60,0% dla odmiany McIntosh, 71,8% dla Spartana oraz 62,2% dla Jonatana. Należy przy tym podkreślić, że drzewa 15 letnie i starsze dla odmiany Wealthy stanowią aż 96,6% powierzchni ich uprawy w sadach, a dla Spartana - 89,4%.

Tabl. 7. Struktura powierzchni uprawy jabłoni w sadach według grup odmian i grup wiekowych

Grupy odmian jabłoni	Procentowy udział odmian	Powierzchnia wg grup wiekowych drzew w % danej odmiany			
		w wieku lat			
		0 - 4	5 - 14	15 - 24	25 i więcej
Jabłonie ogółem	100,0	19,1	41,2	24,4	15,3
w tym:					
Grupa Idared	20,4	15,5	33,0	36,4	15,1
Grupa Jonagold/Jonagored	13,5	12,8	57,5	26,2	3,6
Grupa Szampion	10,7	20,2	55,4	21,5	3,0
Grupa Golden Delicious	3,8	25,2	60,6	11,4	2,8
Grupa Gala	3,1	28,2	60,6	9,4	1,9
Grupa Lobo	3,0	10,5	28,7	42,3	18,4
Grupa Boskoop	0,9	18,9	29,0	30,2	21,9
Grupa Pinova	0,4	61,4	26,5	11,6	0,6
Grupa Elstar	0,3	6,5	43,4	45,1	5,0
Grupa Red Delicious*	0,2	32,0	11,3	10,9	45,7
Grupa Cox Orange	0,1	12,1	14,2	12,1	61,7
Grupa Fuji	0,1	28,9	63,0	8,1	0,0
Grupa Braeburn	0,0	31,3	58,3	9,7	0,7

* według grupowania UE – łącznie z odmianami Starking i Starkinson

Porównanie struktury wiekowej sadów jabłoniowych
odmiany Idared
w latach: 1998, 2004, 2007 i 2012



Odmiana Idared, jak wyżej wspomniano, jest wciąż najpowszechniejsza wśród odmian jabłoni uprawianych w polskich sadach, udział powierzchni uprawy drzew najmłodszych odmiany Idared zwiększył się w stosunku do 2007 roku o ok. 2 p. proc., natomiast udział powierzchni uprawy drzew 15 letnich i starszych w 2012 r. był o 15,5 p. proc. większy niż w 2007 r.

W strukturze wiekowej odmian Jonagold i Szampion dominują drzewa w wieku 10 – 14 lat (stanowią odpowiednio 34,3 i 30,5% powierzchni uprawy tych odmian). W porównaniu do roku 2007 w strukturze tych odmian zmniejszył się jednak znacznie udział jabłoni w wieku 5 – 9 lat, a zwiększył udział drzew 15 letnich i starszych.

Według badania reprezentacyjnego sadów przeprowadzonego w 2012 r. uprawa jabłoni w sadach była skoncentrowana głównie na terenie województwa mazowieckiego (42,4% powierzchni sadów zajętej pod uprawę jabłoni w Polsce). Dużą koncentrację sadów jabłoniowych zanotowano także w województwach: łódzkim (12,2%), lubelskim (11,1%) i świętokrzyskim (10,6%). W sumie na terenie tych czterech województw znajduje się 76,3% sadów jabłoniowych w Polsce.

Zagęszczenie nasadzeń jabłoni, gruszy, moreli i brzoskwiń jest najniższe w grupie drzew 25 letnich i starszych, przy czym z wyjątkiem grupy drzew najmłodszych, zagęszczenie drzew na plantacjach jest odwrotnie proporcjonalne do wieku plantacji. W porównaniu do 2007 r., zaobserwowano natomiast spadek zagęszczenia nasadzeń w grupie drzew najmłodszych - do 4 lat.

Tabl. 8. Porównanie zagęszczenia nasadzeń drzew owocowych w sadach według grup wiekowych w 2007 i 2012 r.

Wyszczególnienie		Zagęszczenie nasadzeń drzew					
		ogółem	w wieku lat				
			0 - 4	5 - 9	10 - 14	15 - 24	25 i więcej
		w szt./ha					
Jabłonie	2007	1000	1373	1303	996	711	337
	2012	1118	968	1552	1371	1037	511
Grusze	2007	744	1109	859	709	550	266
	2012	890	748	1162	1142	789	455
Morele	2007	646	819	662	623	430	330
	2012	617	599	691	613	524	413
Brzoskwinie i nektaryny	2007	653	702	649	579	758	419
	2012	737	643	810	717	634	473

Blisko 41% powierzchni jabłoni w sadach jest uprawianych w zagęszczeniu 800–1599 drzew na hektar. W podobnym zagęszczeniu jest uprawiane prawie 38% grusz, natomiast blisko 22% powierzchni grusz jest uprawiana w zagęszczeniu 400 – 799 drzew. Na przestrzeni ostatnich lat zwiększył się udział powierzchnia uprawy zarówno jabłoni, jak i grusz, uprawianych w zagęszczeniu 1600 drzew i więcej na hektar.

Tabl. 9. Porównanie struktury klas zagęszczenia drzew w uprawie jabłoni i grusz w sadach w 2007 i w 2012 r.

Wyszczególnienie		Powierzchnia uprawy drzew							
		ogółem	wg klas zagęszczenia drzew/ha						
			poniżej 400	400 - 799	800 - 1599	1600 - 2399	2400 - 3199	3200 - 3999	4000 i więcej
			w % ogółem						
Jabłonie	2007 r.	100,0	15,4	23,9	44,8	10,8	4,4	0,5	0,1
	2012 r.	100,0	18,6	16,4	40,6	17,8	5,8	0,7	0,2
Grusze	2007 r.	100,0	26,1	31,8	34,5	5,6	1,7	0,2	0,1
	2012 r.	100,0	27,1	21,8	37,6	9,9	3,2	0,3	0,2

Według badania reprezentacyjnego sadów 2012 r. w uprawie grusz w Polsce dominują nadal trzy odmiany: Konferencja (29,5% łącznej powierzchni uprawy grusz w sadach), Lukaszówka (21,7%) oraz Faworytka (klapsa) i jej czerwony sport (14,3%).

W porównaniu do 2007 r. znacznie zmniejszył się udział odmiany Faworytka (klapsa) i jej sportu (z 24,7% w 2007 r. do 14,3% w 2012 r.), natomiast o 3,6 p. proc. zwiększył się udział powierzchni uprawy odmiany Konferencja.

Udział odmiany Lukaszówka pozostał na zbliżonym poziomie w porównaniu do 2007 r.

Tabl. 10. Struktura powierzchni uprawy gruszy w sadach według odmian i grup wiekowych

Odmiany gruszy	Procentowy udział odmian	Powierzchnia wg grup wiekowych drzew w % danej odmiany				
		w wieku lat				
		0 - 4	5 - 9	10 - 14	15 - 24	25 i więcej
Grusze ogółem	100,0	18,2	24,6	20,0	21,1	16,1
Konferencja	29,5	15,8	31,7	26,0	16,5	10,0
Lukasówka	21,7	9,3	26,4	24,0	29,0	11,4
Faworytka (klapsa) + czerwony sport	14,3	10,8	23,9	15,2	29,8	20,3
General leclerc	1,4	7,0	22,5	34,3	31,2	4,9
Bonkreta Williama + czerwony sport	1,1	4,1	13,8	20,4	32,7	29,0
Komisówka	0,8	34,9	14,7	21,4	14,3	14,6
Bera Hardego	0,3	5,2	13,9	41,6	9,5	29,8
Lipcówka kolorowa	0,2	3,3	61,3	9,0	5,2	21,2
Triumph Packhama	0,0	9,2	43,5	31,9	15,9	0,0
Pozostałe grusze	30,7	31,2	17,3	12,9	15,5	23,1

Tabl. 11. Struktura powierzchni uprawy odmian w sadach według odmian w latach: 2004, 2007 i 2012

Odmiany gruszy	Procentowy udział odmian		
	2004 r.	2007 r.	2012 r.
Grusze ogółem	100,0	100,0	100,0
Konferencja	20,1	25,9	29,5
Faworytka (klapsa) + czerwony sport	20,9	24,7	14,3
Lukasówka	25,2	21,2	21,7
Komisówka	2,2	2,9	0,8
Bonkreta Williama + czerwony sport	2,2	1,7	1,1
General leclerc	1,9	1,6	1,4
Bera Hardego	1,1	1,4	0,3
Lipcówka kolorowa	1,0	1,0	0,2
Triumph Packhama	0,3	0,4	0,0
Pozostałe grusze	25,2	19,2	30,7

Kierunki zagospodarowania zbiorów owoców

Wyniki reprezentacyjnego badania sadów wykazały, że w 2012 r. ok. 41% produkcji jabłek przeznaczono dla przemysłu, a tylko niespełna 60% stanowiły jabłka konsumpcyjne.

Z produkcji gruszek, uzyskanej w sadach w 2012 r., 83% było przeznaczone do konsumpcji, a jedynie 17% dla przemysłu. Zbiory śliwek w blisko jednej trzeciej zostały przeznaczone do przemysłu.

Do przemysłu przeznaczona została natomiast znaczna większość zbiorów agrestu (ponad 86%), porzeczek (ponad 85%), malin (81%) oraz wiśni (72%).

Informacje dodatkowe

W 2012 r. największy udział w ogólnej liczbie gospodarstw z uprawą sadów stanowiły gospodarstwa do 1 ha powierzchni upraw sadowniczych (67,3%). Drugą grupę co do liczebności gospodarstw sadowniczych stanowiły sady o powierzchni 1,01 – 1,99 ha (9,7%), natomiast w grupie sadów o powierzchni od 10 ha do niespełna 20 ha znalazło się 2,4%, a w grupie 20 ha i więcej jedynie 0,6% wszystkich gospodarstw sadowniczych. Jednak w tej najmniej licznej grupie skupione było 14,2% powierzchni sadów w Polsce, a największa część powierzchni upraw sadowniczych (ok. 25,8%) skupiona była w gospodarstwach o powierzchni od 5 ha do niespełna 10 ha upraw sadowniczych.

W 2012 r. średnio 11,7% powierzchni sadów było nawadnianej, jednak w sadach o areale do 1 ha włącznie procent powierzchni nawadnianej był znacznie niższy i wynosił jedynie 3,1%, natomiast największy udział powierzchni nawadnianej zanotowano w sadach o powierzchni 10 do 19,99 ha, tj. 21,5% oraz w sadach o powierzchni 20 do 49,99 ha. W tej grupie sadów nawadniane było średnio 19,4% areалу upraw.

Wśród osób kierujących produkcją sadowniczą w 2012 r. przeważały osoby w wieku średnim, tj. między 30 a 59 rokiem życia (78,9%).

Osoby młode (w wieku do 29 lat) stanowiły 4,3% kierujących produkcją sadowniczą, a udział osób w wieku 60 lat i więcej wynosił ok. 16,8%.

Wśród osób kierujących produkcją sadowniczą w 2012 r. blisko 20% posiadało wykształcenie ogrodnicze (na różnych poziomach), tj. około dwa razy więcej niż odnotowano

w 2007 r. Najczęściej były to w dalszym ciągu kursy zawodowe (ok. 54,2%), lecz ich znaczenie w strukturze wykształcenia ogrodniczego osób kierujących produkcją sadowniczą zmniejszyło się w porównaniu do 2007 r. (o ok. 6 p. proc.), natomiast zwiększył się udział osób kierujących produkcją sadowniczą z wykształceniem średnim ogrodniczym do 24,2% (tj. o ok. 4 p. proc.). Jedynie ok. 7,1% osób legitymowało się wykształceniem wyższym o kierunku ogrodniczym (o ok. 0,5 p. proc. więcej niż w 2007 r.).

Sadownictwo w Polsce ulega ciągłym zmianom, idącym w kierunku koncentracji i specjalizacji produkcji. Potencjał produkcyjny polskiego sadownictwa nadal rozwija się, co sprawia, że Polska nadal odgrywa znaczącą rolę w produkcji owoców w świecie.