

## **Badanie koniunktury w gospodarstwach rolnych**

Niniejsze opracowanie przedstawia wyniki ankiety przeprowadzonej w czerwcu 2013 r. przez Departament Rolnictwa GUS oraz Ośrodek Badań Koniunktury w Rolnictwie w Urzędzie Statystycznym w Zielonej Górze. Badaniem zostały objęte gospodarstwa rolne osób prawnych i jednostek organizacyjnych niemających osobowości prawnej oraz wylosowana próba gospodarstw indywidualnych (25,5 tys.) o wielkości ekonomicznej<sup>1</sup> powyżej 4 tys. euro (tj. powyżej 15,6 tys. zł.).

Wyniki badania koniunktury w gospodarstwach rolnych pokazują, że biorąc pod uwagę salda odpowiedzi na pytania dotyczące ogólnej sytuacji gospodarstw rolnych, opłacalności produkcji rolnej oraz popytu na produkty rolne, w ocenie rolników zmiany koniunktury jakie miały miejsce w I półroczu br., jak i bieżąca (czerwiec 2013 r.) koniunktura w użytkowanych przez nich gospodarstwach rolnych, kształtowała się niekorzystnie. Pesymistyczne były również prognozy dotyczące II półrocza 2013 r.

---

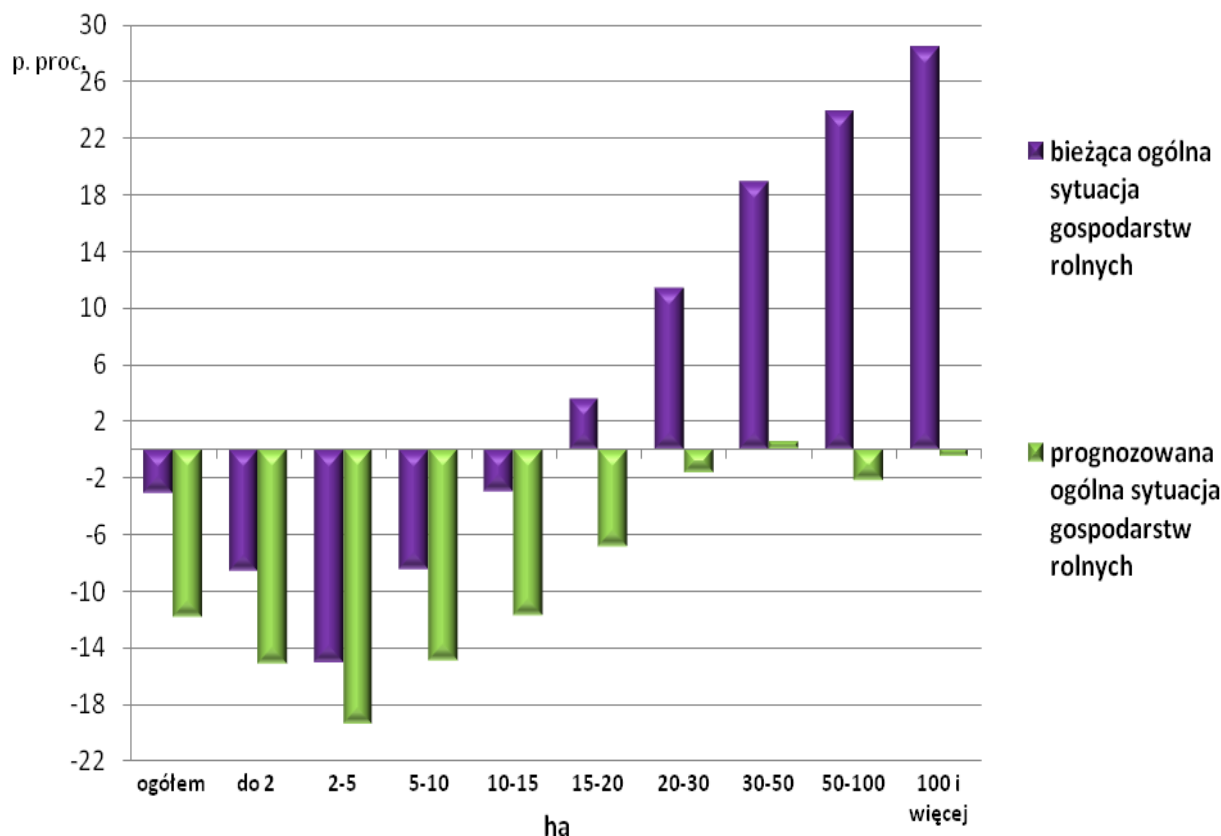
<sup>1</sup>**Wielkość ekonomiczna** gospodarstwa rolnego jest to całkowita standardowa produkcja gospodarstwa wyrażona w euro. Wielkość ekonomiczna jest liczona zgodnie z metodologią UE zawartą w Rozporządzeniu Komisji (WE) nr 1242/2009.

Rozporządzenie definiuje **produkcję określonej działalności rolniczej** jako wartość produkcji rolnej brutto uzyskanej z jednego hektara uprawy lub od jednej sztuki zwierząt gospodarskich. Wartość oblicza się poprzez pomnożenie produkcji z 1 ha lub od 1 szt. zwierząt przez cenę na terenie gospodarstwa rolnego, bez VAT, podatków od produktów i dopłat bezpośrednich. **Standardowa produkcja (SP)** oznacza wartość produkcji odpowiadającej przeciętnej sytuacji w danym regionie. Jest obliczana jako średnia z pięciu lat wartość produkcji z określonej działalności rolniczej. **Całkowita standardowa produkcja gospodarstwa** jest sumą wartości uzyskanych (dla każdej działalności rolniczej prowadzonej w gospodarstwie) poprzez pomnożenie współczynników SP dla danej działalności przez liczbę hektarów lub liczbę zwierząt.

Należy zauważyć, że opinie rolników dotyczące koniunktury w gospodarstwach rolnych uzależnione były od formy prawnej gospodarstwa rolnego, powierzchni użytków rolnych, ukierunkowania produkcyjnego gospodarstw rolnych, rodzaju prowadzonych upraw,

i gatunków/grup użytkowych utrzymywanych zwierząt gospodarskich, a także od wieku i wykształcenia osoby kierującej gospodarstwem.

Wykres 1. Salda odpowiedzi dla bieżącej (VI.2013 r.) i prognozowanej (II pół. 2013 r.) sytuacji gospodarstw rolnych według grup obszarowych użytków rolnych.

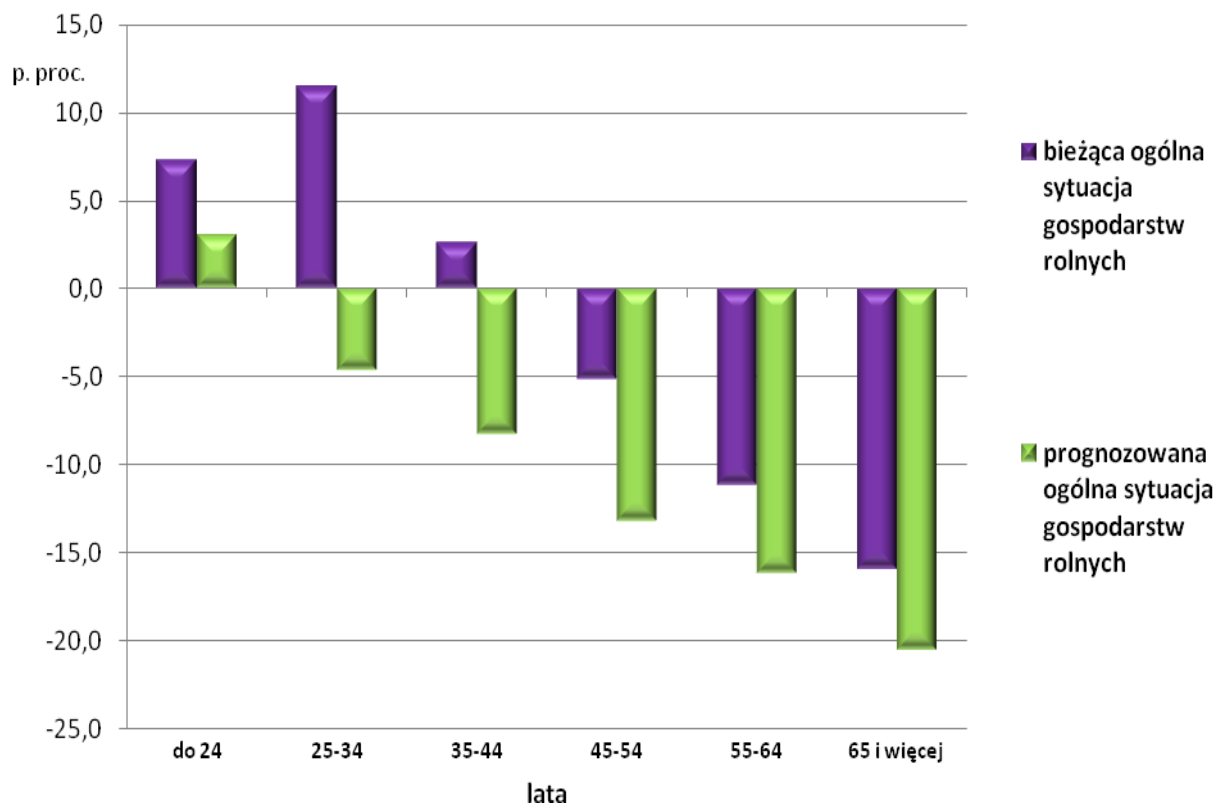


Analiza sald odpowiedzi w ww. grupach gospodarstw pokazuje, że:

- gospodarstwa osób prawnych i jednostek organizacyjnych niemających osobowości prawnej były zdecydowanie bardziej optymistyczne w ocenie koniunktury niż gospodarstwa indywidualne,
- poziom pesymizmu malał wraz ze wzrostem powierzchni użytków rolnych,
- w przeciwieństwie do sytuacji w II półroczu 2012 r., gospodarstwa specjalizujące się/wyraźnie ukierunkowane na produkcję zwierzęcą korzystniej oceniały koniunkturę niż gospodarstwa specjalizujące się w produkcji roślinnej. Najgorzej, analogicznie jak w poprzedniej edycji badania, swoją sytuację oceniali użytkownicy gospodarstw wielokierunkowych,

- najbardziej optymistyczni w swoich ocenach zarówno sytuacji bieżącej jak i prognozowanej byli bardzo młodzi rolnicy (w wieku poniżej 25 lat).

Wykres 2. Salda odpowiedzi dla bieżącej (VI.2013 r.) i prognozowanej (II pół. 2013 r.) sytuacji gospodarstw rolnych według wieku osoby kierującej gospodarstwem rolnym.

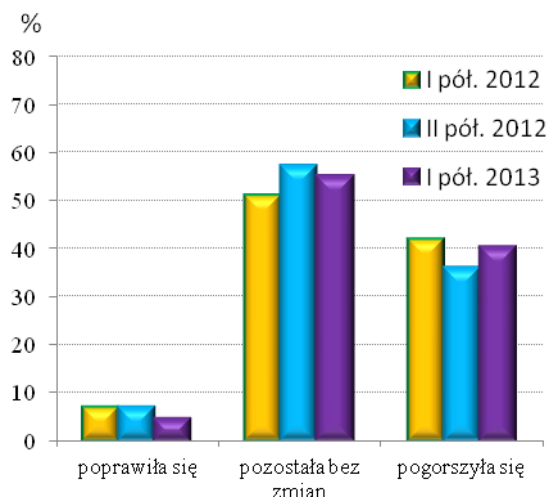
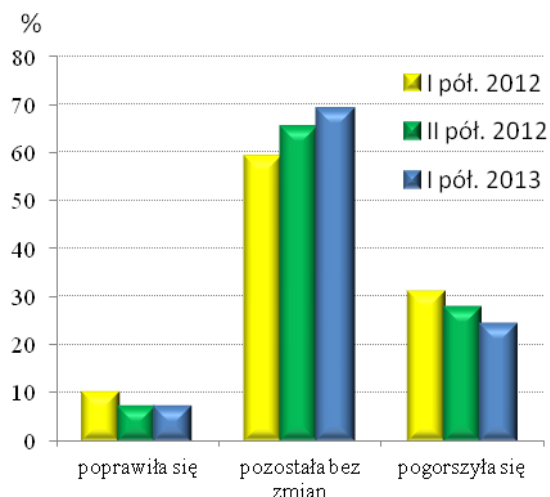


Bieżąca ocena zarówno sytuacji ogólnej gospodarstwa rolnego, jak i opłacalności była bardziej optymistyczna niż ocena zmian jakie zaszły w I półroczu 2013. r., jak również prognozy na kolejne 6 miesięcy 2013 r. Oznacza to, że przewaga opinii negatywnych nad pozytywnymi była zdecydowanie mniejsza niż w przypadku oceny zmiany ogólnej sytuacji gospodarstwa (3,1 p. proc. wobec 17,3 p. proc.) oraz przy ocenie zmiany opłacalności produkcji rolniczej w I półroczu 2013 r. (9,5 p. proc. wobec 35,7 p. proc.). Inaczej wskaźniki kształtowały się w przypadku popytu. Opinia o bieżącym popycie była zdecydowanie mniej korzystna niż ocena zmian jakie zaobserwowano w poziomie popytu w ostatnim i prognozowano na najbliższe półrocze.

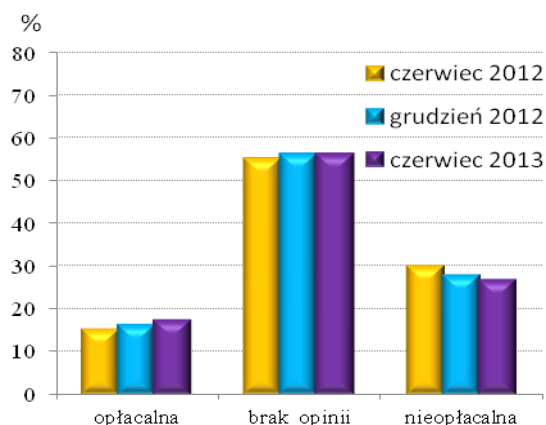
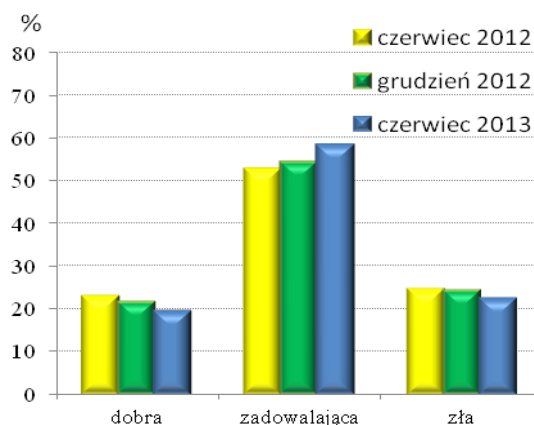
Wykres 3. Ocena ogólnej sytuacji gospodarstwa

Wykres 4. Ocena opłacalności produkcji rolniczej

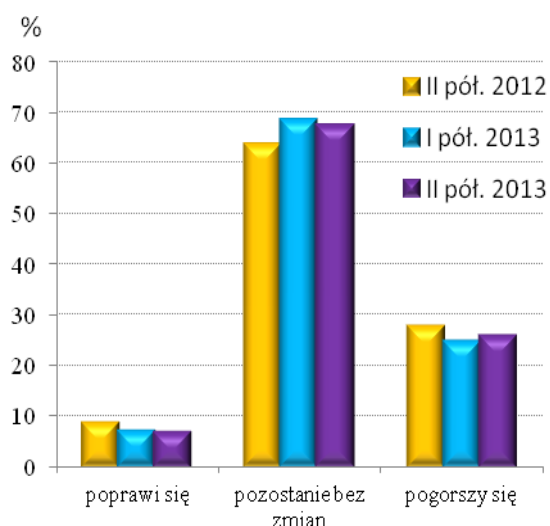
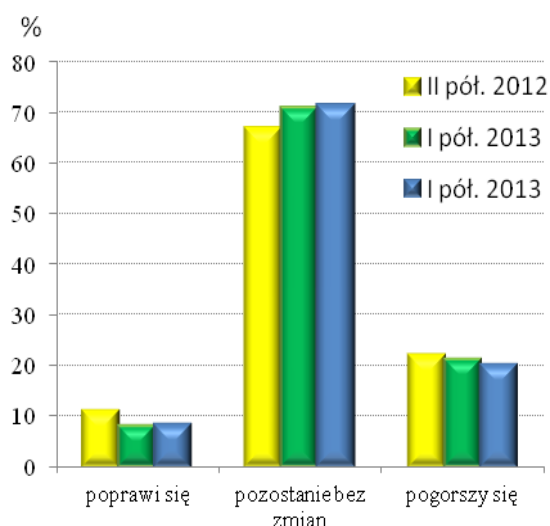
**Diagnoza – zmiany w ostatnim półroczu**



### Diagnoza – sytuacja bieżąca



### Prognoza – zmiany w najbliższym półroczu



Użytkownicy, którzy sygnalizowali zmiany wielkości sprzedaży wytworzonych produktów rolnych częściej oceniali je jako niekorzystne (zmniejszenie sprzedaży), przy

czym bardziej pesymistyczni w swoich ocenach byli producenci produktów roślinnych niż zwierzęcych. Saldo odpowiedzi dla ogółu gospodarstw prowadzących sprzedaż produktów roślinnych wyniosło minus 3,3 p. proc., a dla gospodarstw prowadzących produkcję zwierzęcą minus 2,8 p. procentowego.

Zdecydowana większość rolników, podobnie jak w I i II półroczu 2012 r., nie zamierzała dokonywać zmian w powierzchni użytków rolnych (89,7%). Wśród rolników, którzy takie zmiany planowali, dominowały zamierzenia o zwiększeniu powierzchni (o 4,7 p. proc.) nad zamierzeniami o zmniejszeniu areалу. Podobnie, około  $\frac{3}{4}$  rolników prowadzących produkcję zwierzęcą, planowała pozostawić liczebność stada zwierząt o największym znaczeniu ekonomicznym bez zmian, a ci, którzy takie zmiany planowali w większości zamierzali pogłowie zwiększyć

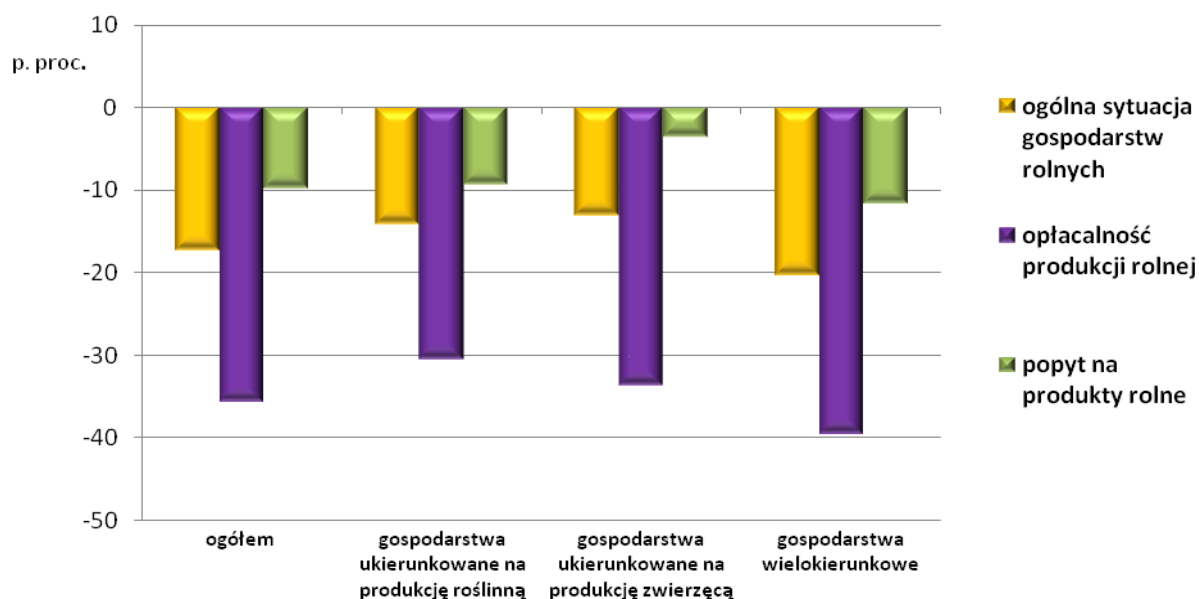
### Zmiany w koniunkturze w I półroczu 2013 r.

Tablica 1. Salda ocen zmian sytuacji ogólnej gospodarstwa rolnego, zmian opłacalności produkcji rolniczej, zmian popytu na produkty rolne.

Okres badania	Zmiana sytuacji ogólnej gospodarstwa rolnego w:		Zmiana opłacalności produkcji rolniczej w:		Zmiana popytu na produkty rolne w:	
	ostatnim półroczu	najbliższym półroczu	ostatnim półroczu	najbliższym półroczu	ostatnim półroczu	najbliższym półroczu
	saldo odpowiedzi w punktach procentowych					
Czerwiec 2012 r.	-20,9	-11,1	-34,7	-19,3	-2,7	-2,4
Grudzień 2012 r.	-20,7	-13,2	-28,9	-17,8	-4,3	-5,8
<b>Czerwiec 2013 r.</b>	<b>-17,3</b>	<b>-11,9</b>	<b>-35,7</b>	<b>-19,1</b>	<b>-9,9</b>	<b>-5,1</b>

Należy podkreślić, iż w porównaniu do wyników badań przeprowadzonych w I i II półroczu 2012 r., rolnicy nieco korzystniej ocenili ogólną sytuację prowadzonych przez siebie gospodarstw rolnych, niestety przy pogłębiających się negatywnych opiniach dotyczących zarówno opłacalność produkcji rolniczej, jak i zapotrzebowania na produkty rolne wytwarzane w badanych gospodarstwach rolnych.

Wykres 5. Salda odpowiedzi dotyczące zmian w I półroczu 2013 r. sytuacji ogólnej gospodarstw rolnych, opłacalności produkcji rolniczej i popytu na produkty rolne.



## Diagnoza bieżącej sytuacji gospodarstw rolnych

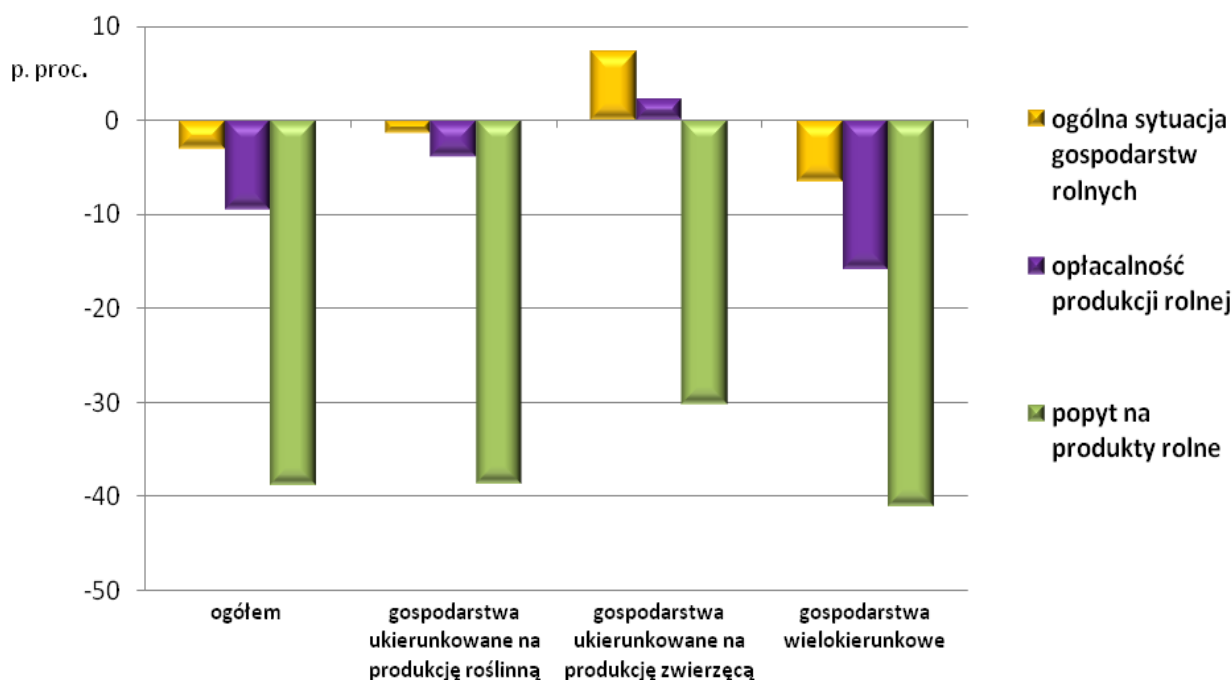
### 1. Bieżąca ogólna sytuacja gospodarstwa rolnego

Ponad  $\frac{3}{4}$  użytkowników uznało bieżącą (czerwiec 2013 r.) ogólną sytuację swoich gospodarstw rolnych jako zadowalającą lub dobrą, jednak należy zauważyć, że biorąc pod uwagę dwie skrajne oceny, opinie o złej sytuacji przeważały nad opiniami przeciwnymi o 3,1 p. proc. (wobec minus 2,5 p. proc. w II półroczu 2012 r. i minus 1,5 p. proc. w I półroczu 2012 r.).

Tablica 2. Ocena bieżącej ogólnej sytuacji gospodarstw rolnych.

Wyszczególnienie	Gospodarstwa rolne, których bieżąca sytuacja ogólna była:			Saldo odpowiedzi w p. proc.
	dobra	zadowalająca	zła	
	w odsetkach			
<b>Gospodarstwa ogółem</b>				
Czerwiec 2012 r.	22,9	52,7	24,4	-1,5
Grudzień 2012 r.	21,6	54,3	24,1	-2,5
<b>Czerwiec 2013 r.</b>	<b>19,3</b>	<b>58,3</b>	<b>22,4</b>	<b>-3,1</b>

Wykres 6. Salda odpowiedzi dotyczące bieżącej sytuacji gospodarstw rolnych, opłacalności produkcji rolniczej i popytu na produkty rolne.



Opinie optymistyczne częściej wyrażali użytkownicy gospodarstw o powierzchni powyżej 15 ha i więcej użytków rolnych, ukierunkowanych na produkcję zwierzęcą, prowadzący chów bydła mlecznego oraz drobiu z przeznaczeniem na produkcję mięsa. Ogólnie dobrze sytuację swoich gospodarstw rolnych oceniali użytkownicy prowadzący uprawy roślin przemysłowych, w tym buraków cukrowych oraz rzepaku i rzepiku.

## 2. Opłacalność produkcji rolnej

Rolnicy negatywnie ocenili bieżącą opłacalność produkcji rolniczej. Jednak przewaga opinii negatywnych nad pozytywnymi była niższa niż w czerwcu ubiegłego roku (minus 9,5 p. proc. wobec minus 14,8 p. proc.). Najbardziej pesymistyczni, podobnie jak w II półroczu 2012 r., byli użytkownicy gospodarstw wielokierunkowych, a najmniej - gospodarstw ukierunkowanych na produkcję zwierzęcą. Tylko ok. 17% respondentów stwierdziło, że prowadzenie produkcji rolniczej jest opłacalne. Byli to przede wszystkim użytkownicy gospodarstw o powierzchni co najmniej 20 ha użytków rolnych, a także producenci specjalizujący się w produkcji rzepaku i rzepiku, buraków cukrowych, prowadzących plantacje drzew i krzewów owocowych oraz uprawy pod osłonami. Dodatkowo saldo wykazały również gospodarstwa specjalizujące się w chowie bydła oraz drobiu z przeznaczeniem na produkcję mięsa.

Tablica 3. Ocena opłacalności produkcji rolniczej.

Wyszczególnienie	Gospodarstwa rolne, w których bieżąca produkcja rolnicza była:			Saldo odpowiedzi w p. proc.
	opłacalna	brak zdecydowanej opinii	nieopłacalna	
	w odsetkach			
<b>Gospodarstwa ogółem</b>				
Czerwiec 2012 r.	15,1	55,0	29,9	-14,8
Grudzień 2012 r.	16,2	56,2	27,6	-11,4
<b>Czerwiec 2013 r.</b>	<b>17,2</b>	<b>56,1</b>	<b>26,7</b>	<b>-9,5</b>

### 3. Popyt na produkty rolne

W porównaniu do wyników badań przeprowadzonych w ubiegłym roku respondenci byli jeszcze bardziej pesymistyczni w ocenie bieżącego popytu na wytwarzane w ich gospodarstwach produkty rolne (minus 38,8 p. proc. wobec minus 20,5 w grudniu i minus 19 p. proc. w czerwcu 2012 r.). Wprawdzie około 57% uznało popyt za wystarczający, zgodny z ich oczekiwaniami, ale już tylko niespełna 2,3% stwierdziło, że popyt kształtuje się na poziomie powyżej ich oczekiwań, wobec 41,1% respondentów, którzy ocenili, że popyt jest niewystarczający.

Tablica 4. Ocena popytu na produkty rolne.

Wyszczególnienie	Gospodarstwa rolne, w których bieżący popyt na wytworzone produkty rolne był:			Saldo odpowiedzi w p. proc.
	powyżej oczekiwań	zgodny z oczekiwaniami	poniżej oczekiwań	
	w odsetkach			
<b>Gospodarstwa ogółem</b>				
Czerwiec 2012 r.	7,8	65,4	26,8	-19,0
Grudzień 2012 r.	5,5	68,5	26,0	-20,5
<b>Czerwiec 2013 r.</b>	<b>2,3</b>	<b>56,6</b>	<b>41,1</b>	<b>-38,8</b>

### Prognoza sytuacji gospodarstw rolnych

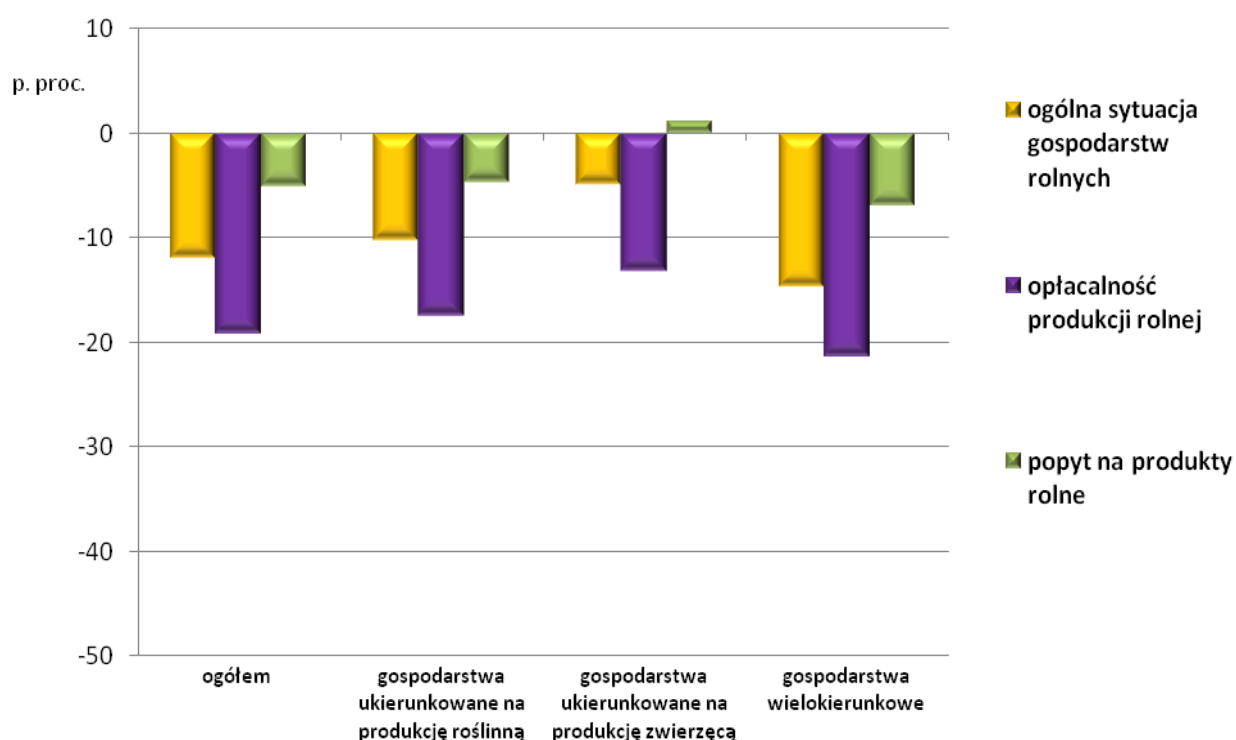


W ocenie prognozowanej ogólnej sytuacji gospodarstwa rolnego, opłacalności i szczególnie popytu na wytworzone produkty rolne, najbardziej optymistyczni byli rolnicy prowadzący produkcję ukierunkowaną na chów zwierząt. Najwięcej pesymizmu wykazywali użytkownicy gospodarstw wielokierunkowych.

Analiza sald odpowiedzi udzielonych przez respondentów prowadzących gospodarstwa ukierunkowane na produkcję roślinną, wykazała, że najczęściej pozytywne opinie o przyszłej ogólnej sytuacji gospodarstwa, opłacalności i popycie wyrażali producenci roślin przemysłowych oraz owoców.

Wśród gospodarstw nastawionych na produkcję zwierzęcą, najczęściej opinii o poprawie ogólnej sytuacji gospodarstwa wyrażali hodowcy drobiu rzeźnego i bydła rzeźnego, a popytu - również producenci drobiu rzeźnego oraz producenci wieprzowiny. Najbardziej optymistyczni w prognozowaniu popytu byli rolnicy prowadzący chów drobiu nieśnego oraz drobiu rzeźnego i trzody chlewnej.

Wykres 7. Saldy odpowiedzi dotyczące prognozowanej w II półroczu 2013 r. sytuacji ogólnej gospodarstw rolnych, opłacalności produkcji rolniczej i popytu na produkty rolne.



## Źródła finansowania i rodzaje wydatków

W pierwszej połowie 2013 r. – 93,2% ogółu gospodarstw przy prowadzeniu działalności rolniczej korzystało ze środków własnych, 70,3% ze środków unijnych (wzrost o 11,2% w porównaniu do II półrocza ub. roku), z tego płatności bezpośrednie stanowiły źródło dochodu dla 58,9% jednostek. Wśród ogółu gospodarstw 14,2% korzystało z kredytów (o 2,0% więcej niż w II półroczu 2012 r.), w tym 10,5% z kredytów preferencyjnych dla rolnictwa. W najbliższym półroczu, według opinii rolników, będzie zmniejszał się udział kredytów (9,5%) oraz programów unijnych (53,1%) przy jednoczesnym wzroście udziału środków własnych jako źródła finansowania prowadzonej działalności rolniczej.

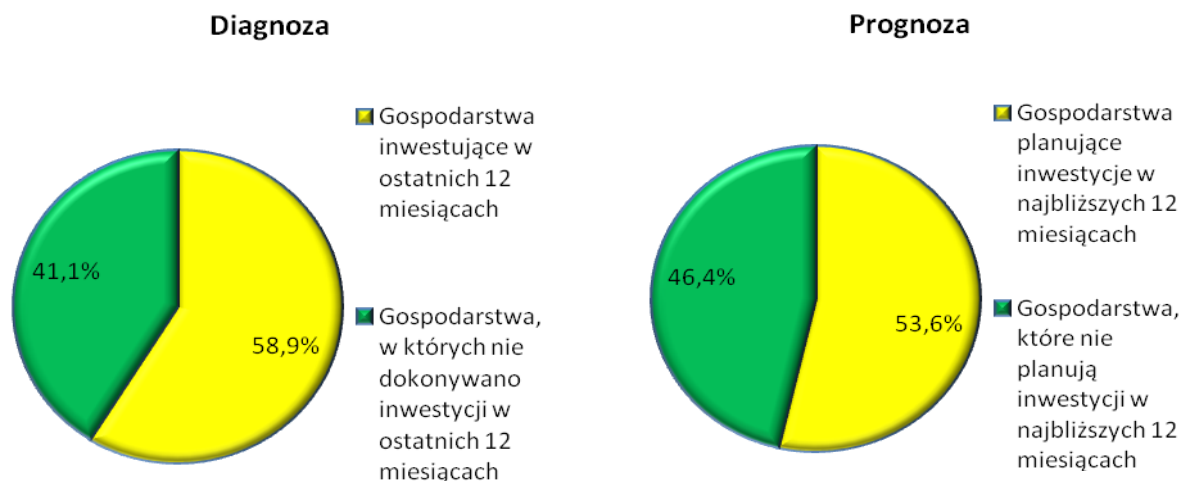
Tabl. 5. Gospodarstwa rolne według źródeł finansowania i rodzajów wydatków

Wyszczególnienie	Ogółem	Źródła finansowania działalności rolniczej			
		środki własne	kredyty	płatności bezpośrednie	pozostałe fundusze unijne
<i>w odsetkach</i>					
<b>Ogółem</b>	<b>100,0</b>	<b>100,0</b>	<b>100,0</b>	<b>100,0</b>	<b>100,0</b>
Gospodarstwa ponoszące wydatki:					
<b>na bieżącą działalność rolniczą</b>	<b>95,4</b>	<b>95,8</b>	<b>93,6</b>	<b>97,3</b>	<b>95,1</b>
zakup nawozów	84,0	84,5	83,4	88,6	83,7
zakup pasz	51,7	52,5	56,5	53,8	51,9
zakup środków ochrony roślin	68,7	69,5	70,1	76,3	66,9
<b>inwestycyjne</b>	<b>23,7</b>	<b>23,5</b>	<b>47,0</b>	<b>25,9</b>	<b>31,3</b>
zakup ciągników, maszyn i urządzeń rolniczych	13,2	13,0	30,7	14,3	19,8
budowę, remont lub modernizację budynków gospodarczych	9,9	9,8	17,9	11,1	11,6
<b>inne związane z gospodarstwem rolnym</b>	<b>43,9</b>	<b>44,4</b>	<b>47,9</b>	<b>48,2</b>	<b>43,8</b>

Użytkownicy gospodarstw, podobnie jak w 2012 r., ponosili wydatki związane przede wszystkim z prowadzeniem bieżącej działalności rolniczej (95,4%), najrzadziej jako cel wykorzystania posiadanych środków finansowych, respondenci wymieniali wydatki związane

z działalnością inwestycyjną. Odsetek gospodarstw ponoszących wydatki na inwestycje w ostatnim półroczu zmniejszył się o 2,1% w stosunku do danych z II półrocza ub. roku.

Wykres 8. Inwestycje prowadzone w gospodarstwach rolnych.

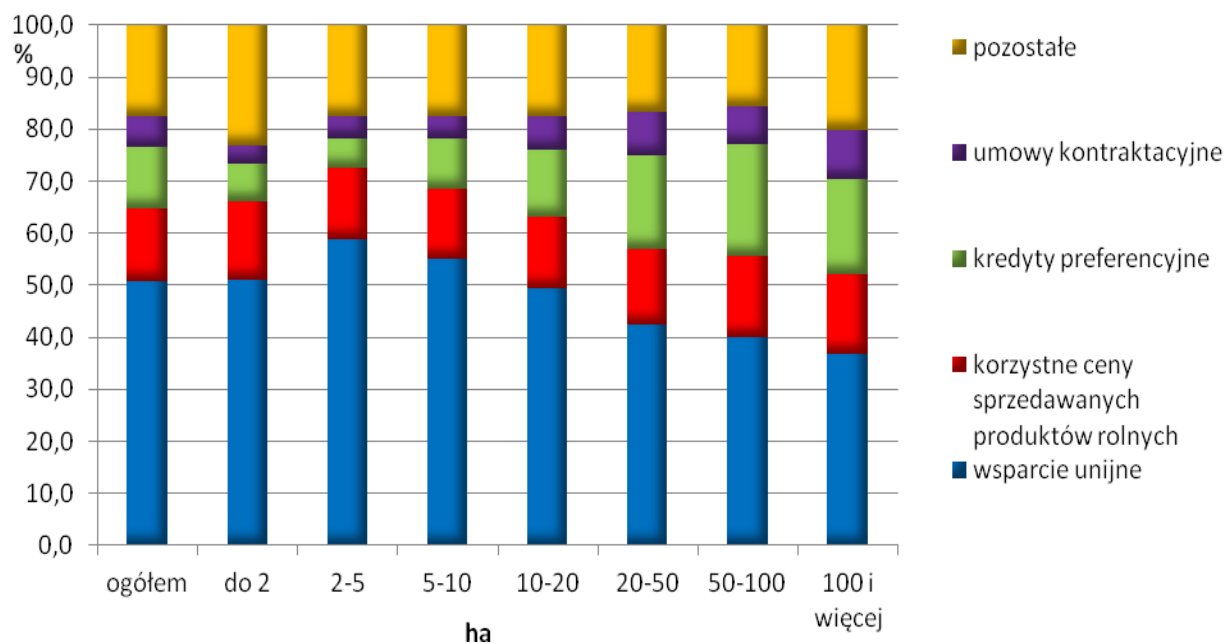


W około 41% badanych gospodarstw rolnych w ostatnich 12 miesiącach nie dokonywano inwestycji związanych z prowadzeniem działalności rolniczej (w tym w 23,8% z powodu braku środków finansowych), a w kolejnych 12 miesiącach zgodnie z deklaracjami rolników odsetek takich gospodarstw wzrośnie do ok. 46%. Wśród użytkowników, którzy sygnalizowali prowadzenie inwestycji, 36,5% zadeklarowało wzrost wydatków inwestycyjnych w ostatnich 12 miesiącach. W tych gospodarstwach również przeważają (o 24,2 p. proc.) opinie o wzroście nakładów na inwestycje w najbliższych 12 miesiącach nad opiniami przeciwnymi.

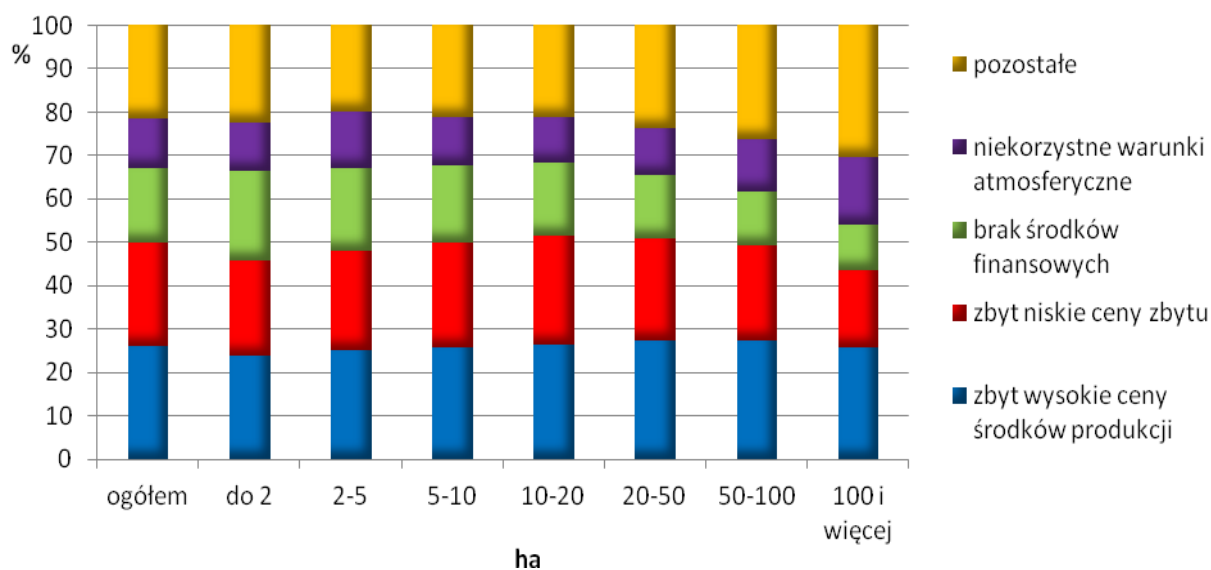
### Czynniki sprzyjające i ograniczające rozwój gospodarstw rolnych

Użytkownicy gospodarstw rolnych wskazywali dopłaty unijne, analogicznie jak w 2012 r., jako najważniejszy czynnik sprzyjający rozwojowi gospodarstw rolnych. Należy przy tym zauważyć, że w opinii ok. 1/3 respondentów nie wystąpiły żadne czynniki wspomagające rozwój gospodarstw rolnych.

Wykres 9. Czynniki sprzyjające rozwojowi gospodarstw rolnych (wskaźniki struktury) według grup obszarowych użytków rolnych.



Wykres 10. Czynniki ograniczające rozwój gospodarstw rolnych (wskaźniki struktury) według grup obszarowych użytków rolnych.



Największe bariery, na jakie napotykali rolnicy chcący rozwijać produkcję rolniczą były zbyt wysokie ceny środków produkcji i zbyt niskie ceny wytwarzanych produktów rolnych.