

informato**r**

GŁÓWNY URZĄD STATYSTYCZNY

informator****
GUS

2013

WARSZAWA 2013

Opracowano w Departamencie Informacji

Aneta Fafius

Hanna Poławska

Małgorzata Węglowska

Hanna Wierzbicka

Waldemar Orlik (redakcja komputerowa)

Projekt okładki

Lidia Motrenko-Makuch (Zakład Wydawnictw Statystycznych)

Szanowni Czytelnicy,

Najważniejszym zadaniem statystyki publicznej jest rzetelne, obiektywne i systematyczne informowanie społeczeństwa, organów państwa i administracji publicznej oraz podmiotów gospodarczych o sytuacji ekonomicznej, demograficznej, społecznej oraz środowiska naturalnego. Statystyka publiczna dostarcza wiarygodnych, rzetelnych, niezależnych, wysokiej jakości informacji statystycznych, opracowywanych zgodnie z zasadami obiektywności i poufności.

Przybliżając Państwu rolę, jaką pełni statystyka publiczna wobec użytkowników informacji statystycznych chcielibyśmy, aby INFORMATO**R** ułatwił Państwu:

- poznanie podstaw prawnych, zadań i zasobów informacyjnych statystyki publicznej,
- korzystanie ze zbiorów danych i wydawnictw statystycznych,
- korzystanie z portalu GUS i regionalnych urzędów statystycznych,
- czerpanie wiedzy z bogatych zasobów statystyki publicznej,
- zapoznanie się z zakresem i formami usług oferowanych przez GUS.

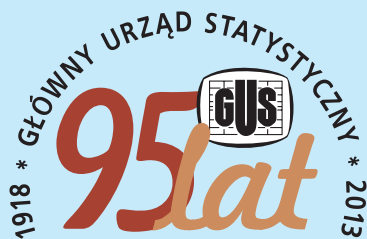
W INFORMATO**RZE** znajdują Państwo przydatne adresy i telefony do bezpośredniego kontaktu z GUS i urzędami statystycznymi, godziny przyjęć placówek oferujących Państwu pomoc w uzyskaniu poszukiwanych informacji.

Zachęcamy Państwa do korzystania z naszych usług i ze stale powiększających się zasobów informacyjnych statystyki.

Departament Informacji

Spis treści

Szanowni Czytelnicy,	3
Statystyka publiczna	5
Rada Statystyki	8
Badania statystyczne w 2013 r.	9
Klasyfikacje i nomenklatury w 2013 r.	12
Poziomy regionalne (NTS)	19
Rejestr REGON	21
Rejestr TERYT	26
Komunikaty i obwieszczenia Prezesa GUS ogłaszane w 2012 r.	29
Wydawnictwa GUS	33
Biblioteka „Wiadomości Statystycznych” i „Statystyka w praktyce”	39
Sprzedaż wydawnictw GUS	43
Statystyka regionalna	44
Bank Danych Lokalnych	46
Wojewódzkie Ośrodki Badań Regionalnych	48
Udostępnianie danych statystycznych	50
Centralne Informatorium Statystyczne	53
Obsługa prasowa	54
Internet	55
Struktura organizacyjna GUS	57
Centralna Biblioteka Statystyczna im. Stefana Szulca	62
Centralne Archiwum Statystyczne	64
Centrum Informatyki Statystycznej	65
Urzędy statystyczne (16)	66
Centrum Badań i Edukacji Statystycznej GUS	70



13 lipca 1918 r. Rada Regencyjna Królestwa Polskiego wydała Reskrypt o utworzeniu i organizacji Głównego Urzędu Statystycznego. Główny Urząd Statystyczny jako centralna instytucja statystyczna w kraju prowadził badania według zatwierdzonego przez Radę Ministrów programu. Inne urzędy mogły prowadzić badania statystyczne wyłącznie w ramach swoich struktur po uzyskaniu zgody GUS. Reskrypt Rady Regencyjnej nie rozgraniczał jednak kompetencji GUS w tym zakresie. Uregulowano je dopiero odrębnymi umowami zawartymi przez GUS 31 stycznia 1919 r. z Ministerstwem Rolnictwa i Dóbr Państwowych, 14 lutego 1919 r. z Ministerstwem Wyznań i Oświecenia Publicznego, 16 lipca 1919 r. z Ministerstwem Przemysłu i Handlu, 24 grudnia 1919 r. z Ministerstwem Pracy i Opieki Społecznej.

21 października 1919 r. Sejm Ustawodawczy uchwalił Ustawę o organizacji statystyki administracyjnej.

13 lutego 1922 r. Rada Ministrów powzięła uchwałę o włączeniu GUS do Ministerstwa Spraw Wewnętrznych, co potwierdziła Ustawa przyjęta przez Sejm 1 czerwca 1923 r. o nowelizacji ustawy z dnia 21 października 1919 r. o organizacji statystyki administracyjnej.

W latach 1919–1924 Rada Ministrów RP wprowadziła na mocy swych decyzji normy regulujące praktycznie wszystkie dziedziny badań statystycznych.

95 lat Głównego Urzędu Statystycznego – kalendarium

- **13 VII 1918 r.** Rada Regencyjna Królestwa Polskiego wydała Reskrypt o utworzeniu i organizacji Głównego Urzędu Statystycznego
- **21 X 1919 r.** Sejm Ustawodawczy uchwalił ustawę o organizacji statystyki administracyjnej
- **Czerwiec 1921 r.** – ukazał się pierwszy wydany przez GUS Rocznik Statystyki Rzeczypospolitej Polskiej

- **30 IX 1921 r.** Główny Urząd Statystyczny przeprowadził I Powszechny Spis Ludności na podstawie ustawy z dnia 21 X 1919 r. i rozporządzenia Rady Ministrów z dnia 9 VI 1921 r.
- **1 VI 1923 r.** Sejm uchwalił ustawę nowelizującą ustawę z dnia 21 X 1919 r. o organizacji statystyki administracyjnej. Główny Urząd Statystyczny został włączony do Ministerstwa Spraw Wewnętrznych
- **1924–1929** – GUS zrealizował dwa szczególnie ważne dla administracji państwa programy badawcze, w tym w 1924 r. jedyny w Europie bilans płatniczy państwa, a w latach 1927–1929 wdrożył program badań budżetów gospodarstw domowych, powiązany z badaniami ubóstwa, bezdomności, bezrobocia i warunków bytowych
- **1925 r.** – powołano specjalny Referat Kartograficzny Głównego Urzędu Statystycznego
- **1926 r.** – powstało w GUS Biuro Informacyjno-Prasowe — powołany został pierwszy Komitet Redakcyjny GUS
- **21–28 VIII 1929 r.** w Warszawie, na zaproszenie Rządu Rzeczypospolitej Polskiej, odbyła się XVIII Sesja Międzynarodowego Instytutu Statystycznego
- **9 XII 1931 r.** Główny Urząd Statystyczny przeprowadził II Powszechny Spis Ludności
- **Wrzesień 1939 r.** – Główny Urząd Statystyczny przerwał swą działalność po wybuchu II wojny światowej
- **Styczeń 1940 r.** – Biblioteka GUS została przeniesiona przez niemieckie władze okupacyjne do Krakowa, do nowoutworzonego Statistisches Amt, mieszczącego się w gmachu Collegium Novum Uniwersytetu Jagiellońskiego. Część personelu GUS przeniosła się wraz z Biblioteką do Krakowa
- **12 III 1945 r.** Rada Ministrów uchwaliła reaktywowanie działalności Głównego Urzędu Statystycznego przy Prezydium Rady Ministrów i powołała prof. dr Stefana Szulca na dyrektora
- **15–30 VII 1945 r.** Główny Urząd Statystyczny przeprowadził spis zakładów przemysłowych oraz zakładów rzemieślniczych zatrudniających ponad 5 pracowników
- **Lipiec 1945 r.** – Główny Urząd Statystyczny przeprowadził na terenie ziem dawnych Polski (bez obszarów północnych i zachodnich) spis rolny. Od 1946 r. spisy rolne prowadzone były na terenie całego kraju
- **14 II 1946 r.** Główny Urząd Statystyczny przeprowadził Powszechny Sumaryczny Spis Ludności Cywilnej

- **31 VII 1946 r.** na mocy Dekretu Rady Ministrów o organizacji statystyki państwowej i o Głównym Urzędzie Statystycznym, GUS został uznany organem naczelnym statystyki państwowej
- **Listopad 1947 r.** – ukazał się pierwszy po wojnie Rocznik Statystyczny 1947
- **3 XII 1950 r.** Główny Urząd Statystyczny przeprowadził Narodowy Spis Powszechny
- **28 III 1952 r.** Sejm uchwalił ustawę o zmianie zakresu działania władz naczelnych w dziedzinie statystyki państwowej
- **1956 r.** – po pięcioletniej przerwie ukazał się Rocznik Statystyczny 1955 zawierający dane za lata 1953, 1954 i częściowo za 1956 r.
— ukazał się pierwszy po kilkuletniej przerwie numer Wiadomości Statystycznych
- **1958 r.** – Główny Urząd Statystyczny opublikował pierwszy po wojnie Mały Rocznik Statystyczny
— Główny Urząd Statystyczny przeprowadził spis kadrowy dotyczący stanu i rozmieszczenia kadr wykwalifikowanych; kolejne spisy kadrowe były przeprowadzane co kilka lat; ostatni w 1984 r.
- **1960 r.** – Główny Urząd Statystyczny przeprowadził powszechną inwentaryzację środków trwałych wraz z ich wyceną
- **6 XII 1960 r.** Główny Urząd Statystyczny przeprowadził Spis Powszechny
- **15 II 1962 r.** Sejm PRL uchwalił Ustawę o organizacji statystyki państwowej, w której stwierdzono, że organami statystyki państwowej są: Główny Urząd Statystyczny i urzędy statystyczne (wojewódzkie, miejskie i powiatowe)
- **1965 r.** – Główny Urząd Statystyczny przeprowadził spis zakładów przemysłowych
— powołany został Zakład Badań Statystyczno-Ekonomicznych GUS, przekształcony w 1984 r. w Zakład Badań Statystyczno-Ekonomicznych GUS i PAN
- **1966 r.** – Główny Urząd Statystyczny przeprowadził sumaryczny spis zasobów mieszkaniowych
- **24 V 1967 r.** przy Głównym Urzędzie Statystycznym został utworzony Zarząd Mechanizacji i Automatyzacji Opracowań Statystycznych tzw. ZMiAOS
- **1968 r.**– decyzją Prezesa GUS Biblioteka Urzędu przekształcona została w Centralną Bibliotekę Statystyczną

- **1969 r.** – powołany został Departament Informacji i Analiz Statystycznych GUS, którego zadaniem było przygotowywanie przeznaczonych pod obrady Rady Ministrów informacji zbiorczych o realizacji ważniejszych zadań gospodarczych
- **8 XII 1970 r.** Główny Urząd Statystyczny przeprowadził Narodowy Spis Powszechny
- **1971–1972** – wydano dwie szczególnie ważne prace z serii Statystyka Regionalna: Przestrzenne zróżnicowanie kraju (1971) i Statystyka układów regionalnych (1972)
- **1972 r.** – powstał resortowy ośrodek szkoleniowy w Jachrance k. Warszawy
- **1974 r.** – Główny Urząd Statystyczny przeprowadził Spis Ludności i Mieszkań metodą reprezentacyjną
- **1–9 IX 1975 r.** w Warszawie po raz drugi odbyły się obrady XL Sesji Plenarnej Międzynarodowego Instytutu Statystycznego
- **1 VI 1975 r.** w wyniku podziału administracyjnego Polski na 49 województw utworzono 49 wojewódzkich urzędów statystycznych
- **7 XII 1978 r.** Główny Urząd Statystyczny przeprowadził Narodowy Spis Powszechny
- **26 II 1982 r.** Sejm uchwalił ustawę o statystyce państwowej
- **1982 r.** – Prezes Rady Ministrów powołał Radę do spraw Systemów Informacji Społeczno-Gospodarczej jako organ opiniodawczy i wnioskodawczy w sprawach programów badań statystycznych oraz doskonalenia statystyki i systemów informacji społeczno-gospodarczej, systemów klasyfikacji i kodów, nomenklatur i definicji oraz ujednoczenia dokumentów i systemu ewidencji
- **1984 r.** – GUS przeprowadził Spis Ludności i Mieszkań metodą reprezentacyjną
- **XII 1988 r.** – Główny Urząd Statystyczny przeprowadził Narodowy Spis Powszechny
- **24 V 1989 r.** Sejm uchwalił ustawę o zmianie ustawy o statystyce państwowej
- **Sierpień 1990 r.** – ukazał się I tom Historii Polski w liczbach, inicjujący wielotomową serię opracowań GUS poświęconych historii państwa polskiego w ujęciu statystycznym
- **Październik 1990 r.** – Główny Urząd Statystyczny podpisał Wspólną Deklarację o współpracy z EUROSTAT-em – Urzędem Statystycznym Wspólnoty Europejskiej

- **21 VI 1991 r.** przedstawiciele urzędów statystycznych Polski, Czechosłowacji i Węgier podpisali porozumienie o Organizacji Współpracy Statystycznej Krajów Środkowoeuropejskich – CESTAT
- **1995 r.** – Główny Urząd Statystyczny przeprowadził Spis Ludności i Mieszkań metodą reprezentacyjną, tzw. Mikrospis
- **29 VI 1995 r.** Sejm RP uchwalił ustawę o statystyce publicznej
- **27 XII 1995 r.** powołana została Rada Statystyki jako organ opiniodawczo-doradczy w sprawach statystyki przy Prezesie Rady Ministrów
- **Czerwiec 1996 r.** – Główny Urząd Statystyczny przeprowadził Powszechny Spis Rolny
- **1997 r.** – powstał resortowy ośrodek szkoleniowy w Radomiu
- **11 XII 1998 r.** Rząd RP przedstawił stanowisko negocjacyjne w obszarze „statystyka” w ramach negocjacji o członkostwo Polski w Unii Europejskiej
- **22 VI 1999 r.** zakończone zostały i tymczasowo zamknięte negocjacje o członkostwo Polski w Unii Europejskiej
- **21 V–8 VI 2002 r.** GUS przeprowadził Narodowy Spis Powszechny Ludności i Mieszkań 2002 i Powszechny Spis Rolny 2002
- **Lipiec 2003 r.** – ukazał się I tom zbiorczego wydania Historia Polski w liczbach: Państwo i Społeczeństwo
- **Luty 2006 r.** – ukazał się II tom zbiorczego wydania Historia Polski w liczbach: Gospodarka
- **21–22 IX 2006 r.** GUS zorganizował w Krakowie we współpracy z EUROSTAT-em i Urzędem Statystycznym w Krakowie 92. Konferencję prezesów urzędów statystycznych krajów unijnych DGNIS 2006
- **10 VIII 2007 r.** Centralna Biblioteka Statystyczna im. Stefana Szulca otrzymała nadany jej przez Zarząd Główny Stowarzyszenia Bibliotekarzy Polskich medal „Bibliotheca Magna Perennisque”
- **10–12 X 2007 r.** pod patronatem Prezesa GUS odbył się we Wrocławiu Pierwszy Ogólnopolski Zjazd Statystyków „Statystyka wczoraj, dziś i jutro”
- **28–30 I 2008 r.** GUS zorganizował w Krakowie seminarium naukowe „Statystyka społeczna: dokonania, szanse, perspektywy”
- **16–18 IV 2008 r.** GUS zorganizował w Toruniu seminarium naukowe „Statystyka publiczna jedną z podstaw samorządności w państwie demokratycznym”
- **11 VII 2008 r.** odbyły się uroczyste obchody 90-lecia utworzenia Głównego Urzędu Statystycznego na Zamku Królewskim w Warszawie

i uroczyste seminarium naukowo-historyczne „Kluczowe problemy polskiej statystyki” w Bibliotece Narodowej

- **22–24 IX 2008 r.** GUS zorganizował seminarium naukowe w Lublinie „Statystyka publiczna w procesie integracji europejskiej”
- **1 IX–31 X 2010 r.** Główny Urząd Statystyczny przeprowadził Powszechny Spis Rolny (PSR)
- **1 IV–30 VI 2011 r.** Główny Urząd Statystyczny przeprowadził Narodowy Spis Powszechny Ludności i Mieszkań (NSP 2011)
- **22–23 III 2012 r.** obradował, współorganizowany przez GUS, II Kongres Demograficzny „Polska w Europie – Przyszłość demograficzna” pod honorowym patronatem Prezydenta Rzeczypospolitej Polskiej Bronisława Komorowskiego
- **18–20 IV 2012 r.** w Poznaniu odbył się Kongres Statystyki Polskiej z okazji 100-lecia Polskiego Towarzystwa Statystycznego

PREZESI GŁÓWNEGO URZĘDU STATYSTYCZNEGO

Józef Buzek	8 XI 1918	–	24 X 1929
Edward Szturm de Sztrem	24 X 1929	–	1939
Stefan Szulc	12 III 1945	–	22 VIII 1949
Zygmunt Padowicz	22 VIII 1949	–	31 III 1965
Wincenty Kawalec	1 IV 1965	–	29 III 1972
Stanisław Kuziński	18 IV 1972	–	24 VIII 1980
Wiesław Sadowski	24 VIII 1980	–	4 I 1989
Franciszek Kubiczek	5 I 1989	–	15 I 1991
Bohdan Wyżnikiewicz	15 I 1991	–	7 II 1992
Józef Oleński	8 II 1992	–	31 X 1995
Roman Sawiński (p.o)	31 X 1995	–	4 I 1996
Tadeusz Toczyński	5 I 1996	–	27 IV 2006
Janusz Witkowski			
– zastępujący Prezesa GUS	28 IV 2006	–	3 V 2006
– pełniący obowiązki Prezesa GUS	4 V 2006	–	24 X 2006
Józef Oleński	25 X 2006	–	14 II 2011
Janusz Witkowski (p.o)	15 II 2011	–	9 VIII 2011
Janusz Witkowski	od 10 VIII 2011		

Statystyka publiczna

Podstawą prawną działalności jest ustawa z dnia 29 czerwca 1995 r. o statystyce publicznej (Dz. U. z 2012, poz. 591 oraz z 2013 poz. 2).

Statystyka publiczna jest systemem:

- zbierania danych statystycznych,
- gromadzenia, przechowywania i opracowywania zebranych danych,
- ogłaszania, udostępniania i rozpowszechniania wyników badań statystycznych jako oficjalnych danych statystycznych.

Statystyka publiczna zapewnia

- rzetelne,
- obiektywne,
- profesjonalne,
- niezależne i systematyczne

informowanie społeczeństwa, organów państwa i administracji publicznej oraz podmiotów gospodarki narodowej o sytuacji ekonomicznej, demograficznej, społecznej oraz środowiska naturalnego.

Służby statystyki publicznej stanowią Prezes GUS, podlegli mu dyrektorzy urzędów statystycznych oraz inne jednostki, o których mowa w ustawie (art. 27 i 29).

Do zadań służb statystyki publicznej należy przede wszystkim:

- rozpoznawanie zapotrzebowania na informacje i analizy statystyczne i przygotowywanie na tej podstawie projektów programów badań statystycznych statystyki publicznej oraz ich przedstawianie Radzie,
- organizowanie i prowadzenie badań statystycznych oraz ustalanie ich metodologii,
- zbieranie, gromadzenie i opracowywanie danych statystycznych oraz ich analizowanie, w tym coroczne sporządzanie i publikowanie w Dzienniku Urzędowym Rzeczypospolitej Polskiej „Monitor Polski” Narodowego Rachunku Zdrowia,
- przeprowadzanie spisów powszechnych,
- przechowywanie danych statystycznych,

- opracowywanie standardowych klasyfikacji, nomenklatur i definicji podstawowych kategorii, ustalanie wzajemnych relacji między nimi oraz ich interpretacja,
- udostępnianie i rozpowszechnianie wyników informacji statystycznych, w tym podstawowych wielkości i wskaźników,
- opracowywanie i ogłaszanie prognoz demograficznych oraz statystycznych prognoz gospodarczych i społecznych,
- przedstawianie Prezydentowi, Sejmowi i Senatowi, organom administracji rządowej, Najwyższej Izbie Kontroli, Narodowemu Bankowi Polskiemu, organom jednostek samorządu terytorialnego oraz innym instytucjom rządowym wyników informacji statystycznych w zakresie, terminach i w formach określonych w programie badań statystycznych,
- prowadzenie krajowych rejestrów urzędowych: podmiotów gospodarki narodowej i podziału terytorialnego kraju,
- prowadzenie badań i analiz statystycznych wynikających z przyjętych przez Rzeczpospolitą Polską zobowiązań międzynarodowych,
- dokonywanie statystycznych porównań międzynarodowych i ogłaszanie ich wyników,
- wykonywanie przyjętych przez Rzeczpospolitą Polską zobowiązań przekazywania danych statystycznych organizacjom międzynarodowym,
- współpraca z wyspecjalizowanymi w dziedzinie statystyki organizacjami międzynarodowymi, regionalnymi oraz organami i urzędami innych krajów,
- prowadzenie prac naukowych i badawczo-rozwojowych w zakresie metodologii badań statystycznych i standardów klasyfikacyjnych oraz zastosowań metod matematycznych i informatyki w statystyce,
- prowadzenie szkolenia, doskonalenia i doskonalenia w dziedzinie statystyki,
- popularyzacja wiedzy o statystyce.

Wynikowe informacje statystyczne są:

- ogłaszane w wydawnictwach Głównego Urzędu Statystycznego i urzędów statystycznych, w tym w rocznikach statystycznych, oraz – po uzgodnieniu z Prezesem Głównego Urzędu Statystycznego – w wydawnictwach innych organów prowadzących badania statystyczne statystyki publicznej,
- publikowane w Dzienniku Urzędowym Rzeczypospolitej Polskiej, „Monitor Polski”, jeżeli przepis szczególnie tak stanowi,
- podawane do wiadomości w środkach masowego przekazu,
- dostępne w innych – niż wyżej wymienione – formach.

Tak określone zadania mogą być realizowane dzięki temu, iż cechą charakterystyczną systemu statystyki publicznej jest bardzo duży i zróżnicowany zakres

podmiotowy i przedmiotowy oraz możliwość pozyskiwania informacji z innych systemów informacyjnych państwa, tj. z danych zbieranych i gromadzonych przez organy administracji rządowej oraz jednostki samorządu terytorialnego, inne instytucje rządowe, organy prowadzące urzędowe rejestry i Narodowy Bank Polski.

Podstawowe zadanie, jakim jest dostarczenie rzetelnych i obiektywnych informacji statystycznych, statystyka publiczna spełnia prowadząc badania statystyczne.

Program badań statystycznych statystyki publicznej ustalany jest w drodze rozporządzenia Rady Ministrów na wniosek Rady Statystyki, która jest organem opiniodawczo-doradczym w sprawach statystyki i działa przy Prezesie Rady Ministrów.

Rada Statystyki

- jest organem opiniodawczo-doradczym w sprawach statystyki publicznej;
- działa przy Prezesie Rady Ministrów;
- w jej skład wchodzi powołane przez Prezesa Rady Ministrów osoby reprezentujące: organy administracji rządowej – 5 osób, stronę samorządową w Komisji Wspólnej Rządu i Samorządu Terytorialnego – 1 osoba, Narodowy Bank Polski – 1 osoba, organizacje społeczne, samorząd zawodowy i gospodarczy – 3 osoby, organizacje związkowe oraz organizacje pracodawców uznane za reprezentatywne w rozumieniu ustawy o Trójstronnej Komisji do Spraw Społeczno-Gospodarczych i wojewódzkich komisjach dialogu społecznego – po jednej osobie z każdej organizacji oraz dwóch ekspertów – po jednym z zakresu nauk społecznych i ekonomicznych;
- kadencja Rady trwa pięć lat;
- do zadań Rady należy:
 - ustalanie, na podstawie propozycji przygotowanej przez Prezesa GUS, corocznie, na każdy następny rok projektu programu badań statystycznych statystyki publicznej i przedstawienie go Radzie Ministrów,
 - rekomendowanie przeprowadzenia badań nowych i badań cyklicznych o szerokim zasięgu obserwacji statystycznej oraz związanych z nimi prac metodologicznych i przygotowawczych, projektowych na okres najbliższych dziesięciu lat,
 - ocena realizacji programu badań statystycznych statystyki publicznej oraz formułowanie opinii w innych sprawach mających istotne znaczenie dla rozwoju statystyki publicznej,
 - opiniowanie projektu wydatków budżetowych na badania statystyczne;
- w pracach Rady uczestniczy Prezes Głównego Urzędu Statystycznego.

Badania statystyczne w 2013 r.

Stosownie do art. 25 ustawy o statystyce publicznej, jednym z zadań Prezesa GUS jest rozpoznawanie zapotrzebowania na informacje i analizy statystyczne i przygotowywanie na tej podstawie projektów rocznych programów badań statystycznych statystyki publicznej. Propozycje zamierzeń programowych statystyki publicznej przygotowuje GUS wspólnie z resortami i innymi instytucjami prowadzącymi badania w ramach statystyki publicznej, w ścisłej współpracy z organami rządowej administracji centralnej i terenowej, jednostkami samorządu terytorialnego, organizacjami gospodarczymi, społecznymi i związkowymi, a także środowiskiem naukowym.

Roczny program badań statystycznych spełnia ważną funkcję instrumentu służącego do koordynacji prac programowych i kontroli funkcjonowania systemu informacyjnego statystyki publicznej. Jest on jednocześnie dokumentem informującym użytkowników informacji statystycznych o kierunkach działalności statystycznej oraz o przewidywanych obowiązkach przekazywania danych do celów statystycznych.

Program badań statystycznych statystyki publicznej na rok 2013 ujmuje badania realizowane na podstawie informacji zbieranych obligatoryjnie i na zasadach dobrowolności w formie sprawozdawczości bieżącej w 2013 r., sprawozdawczości rocznej z danymi za rok 2013 oraz wskazanych danych za lata poprzednie.

Przy określaniu zamierzeń programowych podstawowym celem jest dostarczenie przez statystykę publiczną rzetelnych, obiektywnych, profesjonalnych, niezależnych i społecznie użytecznych oficjalnych informacji statystycznych na potrzeby organów władzy państwowej, administracji rządowej, samorządu terytorialnego, w tym zwłaszcza na rzecz szerokiego i systematycznego informowania społeczeństwa, a także pozyskiwania danych obrazujących zjawiska i procesy kształtujące aktualną sytuację społeczno-gospodarczą kraju oraz danych służących do określania tendencji rozwojowych, prognozowania kierunków i zakresów zmian. Tematyka programu zapewnia także wywiązywanie się Polski z obowiązków informacyjnych, wynikających z członkostwa w organizacjach międzynarodowych, jak również zaspokajają potrzeby informacyjne związane z członkostwem Polski w Unii Europejskiej. Pozyskiwane w ramach badań wy-

nikowe informacje statystyczne pozwalają również na określanie podstawowych wielkości i wskaźników, do których ogłaszania, na podstawie odrębnych przepisów, jest zobowiązany Prezes Głównego Urzędu Statystycznego.

W programie badań na rok 2013 ujęto łącznie 243 badania (w tym 5 nowych i 8 cyklicznych):

- 156 tematów realizowanych samodzielnie przez służby statystyki publicznej,
- 42 tematy realizowane przez ministerstwa, urzędy centralne, Narodowy Bank Polski,
- 45 tematów realizowanych wspólnie przez GUS, ministerstwa, NBP, KNF i urzędy centralne.

Program badań statystycznych statystyki publicznej na 2013 rok stanowi załącznik do rozporządzenia Rady Ministrów z dnia 9 listopada 2012 r. w sprawie programu badań statystycznych statystyki publicznej na rok 2013 (Dz. U. 2012 poz. 1391).

<http://www.stat.gov.pl>

=> BIP

=> Polska Statystyka Publiczna

Zgodnie z zapisami art. 31 ww. ustawy Prezes Rady Ministrów określa, w drodze rozporządzenia, wzory formularzy sprawozdawczych i objaśnienia co do sposobu ich wypełniania oraz wzory kwestionariuszy i ankiet statystycznych stosowanych w badaniach statystycznych ustalonych w programie badań statystycznych statystyki publicznej. W związku z powyższym Prezes GUS jest zobowiązany corocznie przygotować projekt rozporządzenia oraz załącznik zawierający wzory formularzy ujętych w programie badań statystycznych statystyki publicznej i przedłożyć go do podpisu Prezesowi Rady Ministrów.

W przygotowywanym załączniku do rozporządzenia Prezesa Rady Ministrów w sprawie określenia wzorów formularzy sprawozdawczych, objaśnień co do sposobu ich wypełniania oraz wzorów kwestionariuszy i ankiet statystycznych stosowanych w badaniach statystycznych ustalonych w programie badań statystycznych statystyki publicznej na rok 2013 zostały ujęte:

- wzory formularzy do badań bieżących, z krótszym niż rok okresem sprawozdawczym (miesięczne, kwartalne, półroczne), z terminem wpływu sprawozdań w roku 2013,
- wzory formularzy do badań rocznych, w których przekazywane są dane za rok 2013 z terminem wpływu sprawozdań w roku 2014.

W załączniku do rozporządzenia na rok 2013 ujęto łącznie 471 wzorów formularzy, kwestionariuszy i ankiet statystycznych, w tym:

- 179 formularzy i kwestionariuszy sprawozdawczych (Załącznik nr 1),

- 22 ankiety (Załącznik nr 2),
- 25 zestawień tabelarycznych (Załącznik nr 4),
- 245 wzorów formularzy, kwestionariuszy i ankiet statystycznych stosowanych w badaniach resortowych (Załącznik nr 3).

Wyżej wymienione wzory formularzy, kwestionariuszy i ankiet statystycznych zostaną wprowadzone rozporządzeniem Prezesa Rady Ministrów.

<http://www.stat.gov.pl>

=> PORTAL SPRAWOZDAWCZY
lub
=> FORMULARZE

Klasyfikacje i nomenklatury w 2013 r.

Klasyfikacje i nomenklatury są podstawowymi standardami klasyfikacyjnymi stosowanymi w:

- statystyce,
- ewidencji dokumentacji,
- rachunkowości,
- urzędowych rejestrach,
- systemach informacyjnych administracji publicznej.

Obecnie obowiązujące standardowe klasyfikacje i nomenklatury to:

- Polska Klasyfikacja Działalności (PKD),
- Polska Klasyfikacja Wyrobów i Usług (PKWiU),
- Nomenklatura Scalona (CN),
- Polska Klasyfikacja Obiektów Budowlanych (PKOB),
- Klasyfikacja Środków Trwałych (KŚT),
- Polska Klasyfikacja Statystyczna dotycząca Działalności i Urzędzeń Związanych z Ochroną Środowiska,
- Klasyfikacja Wyrobów Obronnych (KWO),
- Polska Klasyfikacja Edukacji (PKE),
- Nomenklatura Jednostek Terytorialnych do Celów Statystycznych (NTS).

Polskie standardy klasyfikacyjne są w pełni zgodne z odpowiednimi klasyfikacjami Unii Europejskiej.

Polska Klasyfikacja Działalności (PKD)

Obowiązująca od dnia 1 stycznia 2008 r. Polska Klasyfikacja Działalności (PKD 2007) została wprowadzona rozporządzeniem Rady Ministrów z dnia 24 grudnia 2007 r. (Dz. U. 251, poz. 1885 z późn. zm.).

PKD 2007 została opracowana na podstawie Statystycznej Klasyfikacji Działalności Gospodarczej NACE Rev. 2, wprowadzonej rozporządzeniem (WE) Nr 1893/2006 Parlamentu Europejskiego i Rady z dnia 20 grudnia 2006 r. w sprawie Statystycznej Klasyfikacji Działalności Gospodarczej NACE Rev. 2 i zmieniającym rozporządzenie Rady (EWG) Nr 3037/90 oraz niektóre rozporzą-

dzenia WE w sprawie określonych dziedzin statystycznych (Dziennik Urzędowy UE L 393/1 z dnia 30.12.2006 r.).

W związku z powyższym zachowuje pełną spójność i porównywalność metodologiczną, pojęciową, zakresową i kodową z klasyfikacją NACE Rev. 2. Klasyfikacja ta jest umownie przyjętym, hierarchicznie usystematyzowanym podziałem zbioru rodzajów działalności społeczno-gospodarczej, jakie realizują jednostki (podmioty gospodarcze).

Stanowi ona podstawę systemu klasyfikacji gospodarczych i społecznych, do której nawiązują inne klasyfikacje, zwłaszcza Polska Klasyfikacja Wyrobów i Usług (PKWiU).

PKD ustala symbole nazwy i zakres poszczególnych grupowań klasyfikacyjnych na pięciu różnych poziomach, tj. sekcji, działów, grup, klas i podklas.

Klasyfikacja PKD stosowana jest m.in. do:

- klasyfikowania podmiotów gospodarczych dla potrzeb krajowego, urzędowego rejestru podmiotów gospodarki narodowej REGON – wg rodzaju prowadzonej przez nie działalności,
- przedstawiania struktury gospodarki narodowej z punktu widzenia społecznego podziału pracy,
- zestawiania dynamicznych szeregów dla potrzeb ekonomicznej analizy rozwoju gospodarczego,
- opracowywania bilansów gospodarki narodowej, w tym zintegrowanych rachunków narodowych,
- sporządzania porównań międzynarodowych,
- zestawiania informacji statystycznych, odpowiednio porównywalnych z innymi krajami.

Rodzaje działalności określane są jako: przeważająca, drugorzędna i działalności pomocnicze.

Polska Klasyfikacja Wyrobów i Usług (PKWiU)

Obowiązująca od dnia 1 stycznia 2009 r. Polska Klasyfikacja Wyrobów i Usług (PKWiU) została wprowadzona rozporządzeniem Rady Ministrów z dnia 29 października 2008 r. (Dz. U. Nr 207, poz. 1293 z późn. zm.) do stosowania w statystyce, ewidencji i dokumentacji oraz rachunkowości, a także w urzędowych rejestrach i systemach informacyjnych administracji publicznej.

Z dniem 31 grudnia 2010 r., przestała obowiązywać do celów podatkowych Polska Klasyfikacja Wyrobów i Usług, wprowadzona rozporządzeniem Rady Ministrów z dnia 18 marca 1997 r.

Struktura klasyfikacji oparta jest na Statystycznej Klasyfikacji Działalności Gospodarczej we Wspólnocie Europejskiej – (NACE), Klasyfikacji Statystycznej Produktów wg Działalności (CPA). Zakres rzeczowy większości grupowań

obejmujących wyroby jest określony zakresem rzeczowym odpowiednich pozycji Nomenklatury Scalonej (CN).

Polska Klasyfikacja Wyrobów i Usług jest klasyfikacją produktów, tzn. obejmującą zarówno usługi, jak i wyroby.

PKWiU opracowana została głównie dla potrzeb statystyki i stanowi podstawę do:

- opracowania wykazów grupowań konkretnych wyrobów i usług stosowanych przy podejmowaniu określonych decyzji gospodarczych,
- organizacji ewidencji źródłowej podmiotów gospodarczych w postaci indeksów materiałowych, towarowych, itp. narzędzi ewidencyjnych.

PKWiU jest klasyfikacją siedmiopoziomową. Grupowania siódmego poziomu – pozycje stworzone dla potrzeb wyłącznie krajowych w celu umożliwienia:

- dalszej dezagregacji danych statystycznych zbieranych od podmiotów gospodarczych i przeznaczonych dla potrzeb statystyki krajowej,
- usprawnienia i ujednoczenia ewidencji źródłowej podmiotów gospodarczych.

Na podstawie PKWiU i listy PRODCOM opracowano nomenklaturę PRODPOL stosowaną w badaniach statystycznych z zakresu produkcji wyrobów przemysłowych i zapasów. Stanowi ona listę produktów i grup asortymentowych podlegających obserwacji statystycznej w okresach miesięcznych i rocznych.

Podmiotami zobowiązanymi do jej stosowania w okresach miesięcznych są:

- osoby prawne,
- jednostki organizacyjne niemające osobowości prawnej (z wyłączeniem jednostek i zakładów budżetowych),
- osoby fizyczne prowadzące działalność gospodarczą, w których liczba pracujących wynosi 50 osób i więcej, a ich podstawowa działalność została zaklasyfikowana do odpowiednich działów PKD.

W badaniach rocznych nomenklaturę PRODPOL stosują:

- osoby prawne,
- jednostki organizacyjne niemające osobowości prawnej,
- jednostki budżetowe,
- osoby fizyczne, w których liczba pracujących wynosi 10 osób i więcej.

Nomenklatura Scalona (CN)

Obowiązującą na 2013 r. Nomenklaturę Scaloną (CN) określają przepisy Rozporządzenia Komisji (UE) nr 927/2012 z dnia 9 października 2012 r. zmieniającego załącznik I do rozporządzenia Rady (EWG) nr 2658/87 w sprawie nomenklatury taryfowej i statystycznej oraz w sprawie Wspólnej Taryfy Celnej. Materiałem pomocniczym dla CN są Noty wyjaśniające do Systemu Zharmo-

nizowanego (HS). Określają one zakres i zawartość pozycji HS, co zapewnia jednolitą interpretację.

Noty wyjaśniające są również materiałem pomocniczym przy określaniu zakresu poszczególnych grupowań Polskiej Klasyfikacji Wyrobów i Usług (PKWiU), ze względu na ścisłe uzależnienie grupowań PKWiU 2008 od Nomenklatury Scalonej (CN).

Zgodnie z przyjętą w Unii Europejskiej konwencją, zmiany do CN wprowadzane są raz w roku i zwykle obowiązują od 1 stycznia roku następnego. W związku z powyższym prace nad aktualizacją tej nomenklatury mają charakter ciągły.

CN znajduje zastosowanie w statystyce i ewidencji handlu zagranicznego oraz wykorzystywany jest dla potrzeb celnych.

Polska Klasyfikacja Obiektów Budowlanych (PKOB)

Polska Klasyfikacja Obiektów Budowlanych (PKOB) została wprowadzona rozporządzeniem Rady Ministrów z dnia 30 grudnia 1999 r. (Dz. U. Nr 112, poz. 1316) i obowiązuje od dnia 1 stycznia 2000 r. Zmiany do PKOB wprowadzono rozporządzeniem Rady Ministrów z dnia 12 lutego 2002 r. (Dz. U. Nr 18, poz. 170).

Polska Klasyfikacja Obiektów Budowlanych (PKOB) stanowi usystematyzowany wykaz obiektów budowlanych, rozumianych jako produkty finalne działalności budowlanej. Opracowana została na podstawie europejskiej Klasyfikacji Obiektów Budowlanych (CC), zgodnej z zaleceniami Narodów Zjednoczonych.

PKOB ustala symbole, nazwy i zakres poszczególnych grupowań klasyfikacyjnych na czterech poziomach, tj.: sekcji, działów, grup i klas. Zachowuje ona zgodność w zakresie symboliki oraz nazewnictwa grupowań z rozwiązaniami przyjętymi w klasyfikacji CC.

PKOB przyjmuje z CC objaśnienia dotyczące zakresu przedmiotowego poszczególnych klas. Polska Klasyfikacja Obiektów Budowlanych (PKOB) służy potrzebom statystyki działalności budowlanej do sporządzania sprawozdań budowlanych, spisów budowli i mieszkań, statystyki cen obiektów budowlanych oraz rachunków narodowych. Ponadto klasyfikacja jest pomocna przy klasyfikowaniu obiektów budowlanych. Może być ona stosowana w trakcie zmiany zastosowania, renowacji, wyburzania, modernizacji obiektu budowlanego.

Klasyfikacja Środków Trwałych (KŚT)

Klasyfikacja Środków Trwałych (KŚT) została wprowadzona rozporządzeniem Rady Ministrów z dnia 10 grudnia 2010 r. (Dz. U. Nr 242, poz. 1622) i obowiązuje od dnia 1 stycznia 2011 r.

KŚT jest usystematyzowanym zbiorem obiektów majątku trwałego służącym m.in. do celów ewidencyjnych, ustalania stawek odpisów amortyzacyjnych oraz

badania statystycznych. KŚT wyodrębnia w ramach podziału: grupy, podgrupy oraz rodzaje.

Kierując się potrzebą zachowania ciągłości ewidencji i gromadzenia danych, w KŚT utrzymano w przeważającej większości symbolikę i nazewnictwo grupowań do poziomu podgrup stosowanych w ostatnim wydaniu Klasyfikacji Środków Trwałych (KŚT) – rozporządzenie Rady Ministrów z dnia 30 grudnia 1999 r. (Dz. U. nr 112, poz. 1317 z późn. zm.). Podziały występujące w klasyfikacji zdefiniowano na podstawie grupowania Polskiej Klasyfikacji Wyrobów i Usług (PKWiU) i Polskiej Klasyfikacji Obiektów Budowlanych (PKOB).

Polska Klasyfikacja Statystyczna dotycząca Działalności i Urzędzeń Związanych z Ochroną Środowiska

Polska Klasyfikacja Statystyczna dotycząca Działalności i Urzędzeń Związanych z Ochroną Środowiska została wprowadzona rozporządzeniem Rady Ministrów z dnia 2 marca 1999 r. (Dz. U. Nr 25, poz. 218).

Klasyfikację opracowano zgodnie z międzynarodową Klasyfikacją Działalności i Wydatków na Ochronę Środowiska, (Classification of Environmental Protection Activities and Expenditure – CEPA), która powstała w wyniku połączenia projektu wstępnego Europejskiej Standardowej Klasyfikacji Statystycznej Urzędzeń Służących Ochronie Środowiska i Wydatków na Ochronę Środowiska – EKG/ONZ (1992 r.) oraz odpowiedniej części Europejskiego Systemu Zbierania Informacji Ekonomicznych dotyczących Środowiska (The European System for the Collection of Economic Information on the Environment – SERIEE) wdrażanego przez UE – EUROSTAT.

Polska Klasyfikacja Statystyczna dotycząca Działalności i Urzędzeń Związanych z Ochroną Środowiska ustala symbole i nazwy poszczególnych grupowań klasyfikacyjnych na czterech różnych poziomach, tj.: grupy, podgrupy, klasy i podklasy w części I oraz na trzech różnych poziomach, tj.: grupy, podgrupy i klasy w części II. Powyższa klasyfikacja mająca na celu standaryzację dla celów statystycznych, kategorii działalności i urzędzeń znajduje zastosowanie przede wszystkim do porównań międzynarodowych.

Klasyfikacja Wyrobów Obronnych (KWO)

Klasyfikacja Wyrobów Obronnych (KWO) została wprowadzona rozporządzeniem Rady Ministrów z dnia 29 stycznia 1999 r. (Dz. U. Nr 26, poz. 231). Okresowo do klasyfikacji wprowadzane są zmiany w trybie roboczym zgodnie ze zmianami wprowadzanymi przez NATO.

Struktura klasyfikacji opracowana jest na podstawie Natowskiej Klasyfikacji Zaopatrzenia (NATO Supply Classification – NSC), będącej jednym z narzędzi do realizacji procedur Natowskiego Systemu Kodyfikacyjnego (NATO Codification

System – NCS), który umożliwia osiągnięcie maksymalnej efektywności wsparcia logistycznego wojsk oraz usprawnia zarządzanie materiałowe.

Jest to klasyfikacja towarów (wyrobów) zaprojektowana dla potrzeb zaopatrzenia wojska i obronności kraju, obejmująca 78 grup wyrobów, do których przyporządkowano odpowiednio 640 klas. Każda klasa utworzona jest dla wyrobów o takiej samej charakterystyce fizycznej i funkcjonalnej, podobnym zastosowaniu, metodzie utylizacji itp., stanowiących pokrewne zbiory funkcjonujące w systemie zarządzania zaopatrywaniem.

Polska Klasyfikacja Edukacji (PKE)

Polska Klasyfikacja Edukacji (PKE) została wprowadzona rozporządzeniem Rady Ministrów z dnia 6 maja 2003 r. (Dz. U. Nr 98, poz. 895).

Polska Klasyfikacja Edukacji (PKE) stanowi odzwierciedlenie wdrożonego systemu edukacji w Polsce, uwzględniając jednocześnie elementy systemu dotychczasowego. Składa się ona z dwóch części: pierwsza dotyczy obszaru kształcenia, a druga obszaru wykształcenia.

W zakresie kształcenia ma ona służyć:

- krajowej sprawozdawczości,
- badaniom w dziedzinie kształcenia,
- potrzebom zarządzania kształceniem,
- międzynarodowej wymianie informacji dotyczących kształcenia.

PKE może być również wykorzystywana w badaniach dotyczących wykształcenia, w szczególności w:

- badaniach demograficznych (spisy powszechnie, mikroskopy),
- badaniach rynku pracy (aktywności ekonomicznej, zatrudnienia i wynagrodzeń),
- badaniach gospodarstw domowych oraz
- wszelkiego rodzaju badaniach edukacyjnych, gdzie przedmiotem badania jest wykształcenie ludności.

PKE umożliwia klasyfikowanie danych o kształceniu, a przyjęty system kodowy pozwala na zewidencjonowanie każdej jednostki edukacyjnej, realizującej proces kształcenia w dowolnym okresie sprawozdawczym.

Klasyfikacja w zakresie poziomów i dziedzin kształcenia nawiązuje do standardu międzynarodowego jakim jest Międzynarodowa Standardowa Klasyfikacja Edukacji (International Standard Classification of Education) ISCED'97 zaaprobowana w listopadzie 1997 r. przez 29. Konferencję UNESCO, z uwzględnieniem aktualnych rozwiązań krajowych.

Nomenklatura Jednostek Terytorialnych do Celów Statystycznych (NTS)

Obowiązująca obecnie Nomenklatura Jednostek Terytorialnych do Celów Statystycznych (NTS) wprowadzona rozporządzeniem Rady Ministrów z dnia

14 listopada 2007 r. (Dz. U. Nr 214, poz. 1573 z późn. zm.) została opracowana na podstawie rozporządzenia (WE) nr 1059/2003 Parlamentu Europejskiego i Rady z dnia 26 maja 2003 r. w sprawie ustalenia wspólnej Klasyfikacji Jednostek Terytorialnych do Celów Statystycznych (NUTS) (Dz. U. UE. L 154 z 21.06.2003, z późn. zm.).

Nomenklatura NTS wykorzystywana jest w procesie gromadzenia informacji, prowadzenia badań statystycznych oraz udostępniania ich wyników w przekrojach terytorialnych. Analogicznie, klasyfikacja NUTS stosowana jest przy dokonywaniu porównań danych na obszarze UE dla określonych statystyk regionalnych państw członkowskich.

Nomenklatura NTS ustala symbole terytorialne i nazwy jednostek terytorialnych na poszczególnych poziomach podziału terytorialnego kraju. Zachowuje zgodność w zakresie nazw jednostek terytorialnych z klasyfikacją NUTS.

Nomenklatura NTS opracowana została w oparciu o istniejący trójstopniowy podział kraju na województwa, powiaty i gminy, przy pomocy którego wyodrębnione zostały dwa dodatkowe nieadministracyjne poziomy, tj. regiony i podregiony.

Dzieli ona Polskę na terytorialne, hierarchicznie powiązane jednostki na 5 poziomach, z czego 3 określono jako poziomy regionalne, 2 określono jako poziomy lokalne.

Poziomy regionalne obejmują:

- POZIOM 1 – regiony (6 jednostek) – grupują jednostki szczebla wojewódzkiego,
- POZIOM 2 – województwa (16 jednostek),
- POZIOM 3 – podregiony (66 jednostek) – grupują jednostki szczebla powiatowego.

Poziomy lokalne obejmują:

- POZIOM 4 – powiaty (314 jednostek) i miasta na prawach powiatu (66 jednostek),
- POZIOM 5 – gminy (2479 jednostek), w tym gminy miejskie będące miastami na prawach powiatu (66 jednostek).

Liczba jednostek na poszczególnych poziomach – wg stanu w dn. 01.01.2013 r.

Struktura grupowań NTS, ich symbole i sposób zapisu, oparta jest na systemie identyfikatorów i nazw jednostek podziału administracyjnego kraju, który jest częścią Krajowego Rejestru Urzędowego Podziału Terytorialnego Kraju – TERYT.

Poziomy regionalne (NTS)

<u>Regiony (NTS 1)</u>	<u>Województwa (NTS 2)</u>	<u>Podregiony (NTS 3)</u>
Centralny	łódzkie	łódzki m. Łódź piotrkowski sieradzki skierniewicki
	mazowieckie	ciechanowsko-płocki ostrołęcko-siedlecki radomski m. st. Warszawa warszawski wschodni warszawski zachodni
Południowy	małopolskie	krakowski m. Kraków nowosądecki oświęcimski tarnowski
	śląskie	bielski bytomski częstochowski gliwicki katowicki rybnicki sosnowiecki tyski
Wschodni	lubelskie	białski chełmsko-zamojski lubelski puławski
	podkarpackie	krośnieński przemyski rzeszowski tarnobrzeski
	świętokrzyskie	kielecki sandomiersko-jędrzejowski
	podlaskie	białostocki łomżyński suwalski

<u>Regiony (NTS 1)</u>	<u>Województwa (NTS 2)</u>	<u>Podregiony (NTS 3)</u>
Północno-zachodni	wielkopolskie	kaliski
		koniński
		leszczyński
		pilski
		poznański
	zachodniopomorskie	m. Poznań
		koszaliński
		stargardzki
		m. Szczecin
		szczeciński
lubuskie	gorzowski	
	zielonogórski	
Południowo-zachodni	dolnośląskie	jeleniogórski
		legnicko-głogowski
		wałbrzyski
		wrocławski
		m. Wrocław
	opolskie	nyski
		opolski
Północny	kujawsko-pomorskie	bydgosko-toruński
	warmińsko-mazurskie	grudziądzki
		włocławski
		elbląski
		ełcki
		olsztyński
	pomorskie	gdański
		słupski
		starogardzki
		trójmiejski

Rejestr REGON

Rejestr REGON jest bieżąco aktualizowanym zbiorem informacji o podmiotach gospodarki narodowej prowadzonym w systemie informatycznym w postaci centralnej bazy danych oraz wojewódzkich baz danych.

Rejestr REGON prowadzi Prezes GUS od 1975 r. Aktualnie podstawą prawną prowadzenia rejestru jest ustawa z dnia 29 czerwca 1995 r. o statystyce publicznej (Dz. U. z 2012, poz. 591 oraz z 2013, poz. 2), która nadała rejestrowi rangę krajowego rejestru urzędowego i określiła zasady jego funkcjonowania od 1 stycznia 1998 r. Szczegółowe zasady prowadzenia i aktualizacji rejestru zostały zawarte w akcie wykonawczym, którym jest rozporządzenie Rady Ministrów z dnia 27 lipca 1999 r. w sprawie sposobu i metodologii prowadzenia i aktualizacji rejestru podmiotów gospodarki narodowej, w tym wzorów wniosków, ankiet i zaświadczeń oraz szczegółowych warunków i trybu współdziałania służb statystyki publicznej z innymi organami prowadzącymi urzędowe rejestry i systemy informacyjne administracji publicznej (Dz. U. Nr 69, poz. 763 z późn. zm.).

Rejestr REGON:

- służy osiągnięciu spójności identyfikacyjnej podmiotów gospodarki narodowej wpisywanych do innych urzędowych rejestrów i systemów informacyjnych administracji publicznej,
- służy jednolitości opisów stosowanych w nomenklaturze pojęciowej i klasyfikacyjnej we wszystkich urzędowych rejestrach i systemach informacyjnych administracji publicznej,
- dostarcza ogólnej charakterystyki działających w gospodarce narodowej podmiotów w przekrojach: terytorialnym, własnościowym, rodzajów działalności, form prawnych itp.,
- umożliwia sporządzanie wykazu adresów działających podmiotów,
- jest podstawą do tworzenia baz i banków danych o podmiotach gospodarki narodowej,
- stanowi główne źródło zasilania bazy jednostek wybieranych do badań statystycznych.

Zgodnie z wymienionymi na wstępie aktami prawnymi wpisowi do rejestru REGON podlegają:

- osoby prawne,
- jednostki organizacyjne niemające osobowości prawnej,
- osoby fizyczne prowadzące działalność gospodarczą (w tym prowadzące indywidualne gospodarstwa rolne),
- jednostki lokalne wyżej wymienionych podmiotów.

Każdy podmiot gospodarki narodowej ma obowiązek rejestracji w rejestrze REGON prowadzonej działalności.

Wpis lub zmiana wpisu w rejestrze REGON przedsiębiorców:

- będących osobami fizycznymi następuje na podstawie danych z wniosku o wpis do CEIDG, który przedsiębiorca składa za pośrednictwem formularza elektronicznego dostępnego na stronie internetowej CEIDG, w Biuletynie Informacji Publicznej ministra właściwego do spraw gospodarki oraz za pośrednictwem elektronicznej platformy usług administracji publicznej ePUAP. Wniosek o wpis do CEIDG może być również złożony przez przedsiębiorcę w wybranym urzędzie gminy osobiście lub wysłany listem poleconym. CEIDG przesyła do Głównego Urzędu Statystycznego odpowiednie dane zawarte we wniosku o wpis do CEIDG niezbędne dla uzyskania, zmiany lub skreślenia wpisu w krajowym rejestrze urzędowym podmiotów gospodarki narodowej (REGON),
- podlegających wpisowi do Krajowego Rejestru Sądowego następuje na podstawie wniosku RG-1 (pierwszy wpis lub zgłoszenie zmian) lub RG-2 (skreślenie z rejestru) złożonego przez przedsiębiorcę do sądu rejestrowego (o ile jest w formie papierowej). Wniosek RG przesyłany jest przez sąd rejestrowy niezwłocznie, nie później niż w terminie 3 dni roboczych od dnia dokonania wpisu do właściwego urzędu statystycznego wraz z odpisem postanowienia o wpisie i zaświadczeniem o dokonaniu wpisu. W przypadku, gdy wniosek o wpis do KRS składany jest w formie elektronicznej, wnioskodawca wysyła wniosek o wpis do rejestru REGON samodzielnie, drogą elektroniczną. Bezpośredni tryb złożenia wniosku o wpis do rejestru REGON do właściwego urzędu statystycznego obowiązuje również w przypadku zawiązania i zgłoszenia do KRS spółki z ograniczoną odpowiedzialnością przy wykorzystaniu wzorca umowy spółki udostępnionego w systemie teleinformatycznym.

Wpis lub zmiana wpisu w rejestrze REGON podmiotów gospodarki narodowej niebędących przedsiębiorcami (z wyjątkiem szkół i placówek oświatowych):

- następuje na podstawie wniosku RG-1 (pierwszy wpis lub zgłoszenie zmian) lub wniosku RG-2 (skreślenie z rejestru). Wniosek taki powinien być złożony w urzędzie statystycznym lub jego oddziale w województwie, na terenie którego:

- osoba prawna lub jednostka organizacyjna niemająca osobowości prawnej ma siedzibę,
- osoba fizyczna prowadząca działalność gospodarczą niepodlegającą wpisowi do Centralnej Ewidencji i Informacji o Działalności Gospodarczej ma miejsce zamieszkania.

Obowiązująca od 1 sierpnia 2012 r. zmiana sposobu dokonywania wpisu w rejestrze REGON szkół i placówek oświatowych:

- dane niezbędne do wpisu, zmiany danych objętych wpisem oraz wykreślenia z rejestru REGON szkoły lub placówki oświatowej przekazywane są przez **podmiot zobowiązany** (jednostki samorządu terytorialnego lub właściwi ministrowie) do **Rejestru Szkół i Placówek Oświatowych** (RSPO) a następnie, drogą elektroniczną przekazywane są z bazy Systemu Informacji Statystycznej (SIO) do rejestru REGON. Przekazanie danych do RSPO przez podmiot zobowiązany jest równoznaczne ze złożeniem wniosku o wpis szkoły lub placówki oświatowej do rejestru REGON, zmianę cech objętych wpisem lub skreślenie z rejestru REGON.

Główny Urząd Statystyczny umożliwia składanie wniosków RG-1 i RG-2 (dotyczy to podmiotów, które zgodnie z przepisami prawa mogą bezpośrednio składać ww. wnioski do urzędu statystycznego) w formie dokumentu elektronicznego opatrzonego bezpiecznym podpisem elektronicznym weryfikowanym za pomocą ważnego kwalifikowanego certyfikatu, przy zachowaniu zasad przewidzianych w przepisach o podpisie elektronicznym. Dokumenty towarzyszące ww. wnioskowi powinny też mieć formę elektroniczną.

Obowiązuje zasada zgłoszenia odpowiedniego wniosku w ciągu 14 dni od zaistnienia okoliczności uzasadniających wpis, zmianę lub skreślenie z rejestru. Każdemu podmiotowi wpisanemu do krajowego rejestru urzędowego podmiotów gospodarki narodowej nadawany jest niepowtarzalny numer identyfikacyjny REGON.

Rejestr REGON jest jawny i powszechnie dostępny. Na stronie internetowej GUS (<http://www.stat.gov.pl/regon/>) jest udostępniona wyszukiwarka umożliwiająca sprawdzenie informacji o podmiotach wpisanych lub skreślonych z rejestru REGON. Ponadto urzędy statystyczne realizują zamówienia na informacje z rejestru REGON. Wyciągi z rejestru są udostępniane **nieodpłatnie**:

- organom administracji rządowej oraz innym instytucjom rządowym, organom samorządu terytorialnego, Najwyższej Izbie Kontroli, Narodowemu Bankowi Polskiemu, Państwowej Inspekcji Pracy oraz Generalnemu Inspektoratowi Ochrony Danych Osobowych, a także ich równorzędnym odpowiednikom z państw członkowskich Unii Europejskiej, państw członkowskich Europejskiego Porozumienia o Wolnym Handlu (EFTA) – stron umowy o Europejskim Obszarze Gospodarczym, państw, które zawarły ze

Wspólnotą Europejską i jej państwami członkowskimi umowę regulującą swobodę świadczenia usług oraz Komisji Europejskiej – na potrzeby wykonywania ich statutowych zadań, na pisemny wniosek jako zamówienie stałe i powtarzalne (zawierające indywidualne uzgodnienia terminów, częstotliwości, zakresu udostępniania informacji, formy udostępniania danych) lub zamówienia jednorazowe,

- organom prowadzącym inne urzędowe rejestry i systemy informacyjne administracji publicznej w zakresie, terminie i formach uzgodnionych.

Indywidualne zamówienia na wyciągi z rejestru REGON realizowane są **odpłatnie**.

Z rejestru podmiotów gospodarki narodowej REGON osobom trzecim mogą być udostępniane o podmiocie następujące dane:

- numer identyfikacyjny REGON,
- nazwa podmiotu,
- adres siedziby,
- numer telefonu i faks siedziby, adres poczty elektronicznej oraz strony internetowej, o ile podmiot poda te dane do rejestru¹,
- numer identyfikacji podatkowej NIP,
- forma prawna,
- forma własności,
- wykonywana działalność, w tym rodzaj przeważającej działalności;
- data: powstania, rozpoczęcia, zawieszenia i wznowienia działalności, wpisu do ewidencji lub rejestru, zakończenia działalności albo skreślenia z ewidencji lub rejestru, wpisu oraz skreślenia z rejestru podmiotów,
- nazwy organu rejestrowego lub ewidencyjnego, nazwa rejestru (ewidencji) i nadany przez ten organ numer,
- o jednostkach lokalnych podmiotu.

Dane podlegające nieodpłatnemu udostępnianiu z rejestru REGON dodatkowo obejmują identyfikator systemu ewidencji ludności (PESEL) osoby fizycznej, prowadzącej działalność gospodarczą oraz adres zamieszkania osoby fizycznej.

Informacje z rejestru REGON mogą być udostępniane przez urzędy statystyczne (zasięg wojewódzki) lub przez Główny Urząd Statystyczny (poziom ogólnopolski lub kilku województw) po złożeniu pisemnego zamówienia odpowiednio na adres:

- urzędu statystycznego danego województwa,
- Departamentu Informacji GUS, zgodnie z obowiązującym trybem udostępniania informacji.

¹ Nie udostępnia się osobom trzecim informacji o numerze telefonu i faxu, adresie poczty elektronicznej oraz strony internetowej **osoby fizycznej prowadzącej działalność gospodarczą, podlegającej wpisowi do Centralnej Ewidencji i Informacji o Działalności Gospodarczej.**

Składający zamówienie powinien, w zależności od potrzeb, określić:

- rodzaj działalności wykonywanej przez podmioty, których dotyczyć ma informacja w formie opisowej lub przy użyciu kodów PKD na poziomie odpowiedniego grupowania;
- zasięg terytorialny zamawianej podmiotowości (kraj, województwo, powiat, gmina, miejscowość);
- podstawową lub/i szczególną formę prawną podmiotów, o których mają być udostępnione informacje; formy prawne mogą być podane w postaci opisowej lub kodów.

Przykład:

- osoby prawne, jednostki organizacyjne niemające osobowości prawnej, osoby fizyczne,
- przedsiębiorstwa państwowe, spółki prawa handlowego, spółdzielnie itp.,
 - rodzaj rachunku – faktura VAT;
 - należy podać imię i nazwisko oraz nr telefonu i fax-u do osoby, z którą można kontaktować się w sprawie realizacji zamówienia.

Informacje z rejestru REGON są udostępniane w formie:

- CD-ROM – dane zapisywane są w formacie dbf, xls,
- wydruku komputerowego – jedynie w przypadku zamówień na pojedyncze rekordy.

Należności za usługę są uiszczane przelewem.

Zamówienia na wykazy nazw i adresów podmiotów realizowane są (licząc od daty dokonania ostatecznych uzgodnień treści zamówienia) w ciągu 14 dni roboczych.

Poza zamówieniami wykazów nazw i adresów podmiotów przyjmowane są zlecenia na wykonywanie zestawień zbiorczych grup podmiotów według ich podstawowych cech, tj.: rodzajów przeważającej działalności, podstawowych i szczególnych form prawnych, form własności, sektorów własnościowych oraz lokalizacji podmiotów.

Realizacja usług odpłatnych powinna być poprzedzona:

- wyszacowaniem kosztów przez Centrum Informatyki Statystycznej (łącznie z obciążeniem usługi 23% podatkiem VAT),
- zaakceptowaniem kosztów przez zleceniodawcę.

Rejestr REGON jest aktualizowany przez podmioty, na których ciąży obowiązek dokonywania wpisów do rejestru w ciągu 14 dni od daty zaistnienia podstawy prawnej uzasadniającej wpis.

Jakość rejestru (kompletność, aktualność) uzależniona jest od terminowej realizacji tego obowiązku. Z tej przyczyny zamówiony wyciąg (sporządzony katalog) może zawierać dane częściowo nieaktualne w dniu realizacji zamówienia.

Rejestr TERYT

Rejestr TERYT – krajowy rejestr urzędowy podziału terytorialnego kraju obejmuje systemy:

- identyfikatorów i nazw jednostek podziału terytorialnego,
- identyfikatorów i nazw miejscowości,
- rejonów statystycznych i obwodów spisowych,
- identyfikacji adresowej ulic, nieruchomości, budynków i mieszkań.

Podstawą prawną funkcjonowania krajowego rejestru urzędowego podziału terytorialnego kraju jest ustawa z dnia 29 czerwca 1995 r. o statystyce publicznej (Dz. U. z 2012, poz. 591 oraz z 2013 poz. 2) oraz rozporządzenie Rady Ministrów z dnia 15 grudnia 1998 r. w sprawie szczegółowych zasad prowadzenia, stosowania i udostępniania krajowego rejestru urzędowego podziału terytorialnego kraju oraz związanych z tym obowiązków organów administracji rządowej i jednostek samorządu terytorialnego (Dz. U. z 1998 r., poz. 1031 z późn. zm.).

Identyfikatory rejestru TERYT stanowią obowiązujący standard identyfikacji terytorialnej dla organów prowadzących urzędowe rejestry i systemy informacyjne administracji publicznej.

Zastosowanie identyfikatorów rejestru TERYT umożliwia opracowywanie i prezentowanie zjawisk społeczno-ekonomicznych w następujących przekrojach:

- województw, powiatów, gmin oraz dzielnic i delegatur w niektórych gminach miejskich,
- miast i terenów wiejskich,
- rejonów statystycznych i obwodów spisowych,
- obrębów stosowanych w ewidencji gruntów i budynków,
- miejscowości i ulic.

System identyfikatorów i nazw jednostek podziału terytorialnego TERC zawiera kody i nazwy jednostek zasadniczego trójstopniowego podziału terytorialnego kraju i jest zbudowany według hierarchicznej numeracji:

województw,
powiatów,
gmin.

Aktualizacji identyfikatorów dokonuje się na bieżąco po każdej zmianie podziału terytorialnego kraju dotyczącej tworzenia, łączenia, znoszenia i zmiany nazw jednostek podziału terytorialnego.

Identyfikatory i nazwy jednostek podziału terytorialnego podane są w załączniku nr 1 do rozporządzenia Rady Ministrów dotyczącego rejestru TERYT. Po każdej aktualizacji opracowywane jest rozporządzenie wprowadzające zmiany do załącznika.

System identyfikatorów i nazw miejscowości SIMC zawiera:

- urzędowe nazwy i rodzaje miejscowości,
- stałe, niepowtarzalne identyfikatory miejscowości,
- przynależność miejscowości do gminy, powiatu i województwa, a także przynależność integralnych części miejscowości do miejscowości podstawowych.

System identyfikatorów i nazw miejscowości aktualizowany jest na bieżąco po wprowadzeniu zmian urzędowych nazw i rodzajów miejscowości oraz zmian w zasadniczym podziale terytorialnym państwa.

System rejonów statystycznych i obwodów spisowych BREC stanowi sieć jednostek podziału statystycznego dla potrzeb przeprowadzania narodowych spisów powszechnych i prowadzenia badań reprezentacyjnych. W skład jednego rejonu statystycznego wchodzi kilka, nie więcej niż dziewięć, obwodów spisowych.

Rejony statystyczne i obwody spisowe wypełniają bez reszty całe terytorium kraju i zamykają się w granicach jednostek podziału terytorialnego. Ich granice są utrwalone jako warstwa mapy cyfrowej System rejonów statystycznych i obwodów spisowych zawiera numery tych jednostek wraz z liczbą mieszkań oraz szacunkową liczbą ludności. Zbiór BREC stanowi operat losowania prób do badań demograficzno-społecznych.

System identyfikacji adresowej ulic, nieruchomości, budynków i mieszkań NOBC zawiera adresy mieszkań położonych w budynkach mieszkalnych i niemieszkalnych oraz adresy obiektów zbiorowego zakwaterowania i innych zamieszkałych pomieszczeń.

Na podstawie systemu:

- przygotowywana jest dokumentacja wyjściowa do narodowych spisów powszechnych w postaci adresowych wykazów budynków i mieszkań w obwodach spisowych,
- losowane są próby adresów mieszkań do badań reprezentacyjnych.

W ramach systemu prowadzony jest centralny katalog ulic ULIC, utworzony przez alfabetyczne ułożenie nazw ulic w ramach całego kraju. Każdej niepowtarzalnej nazwie ulicy nadany został jeden, ten sam identyfikator. W katalogu

zawarta jest przynależność ulic do jednostek podziału terytorialnego oraz do miejscowości wiejskich.

Adresy w bazie systemu NOBC są zakodowane przy pomocy identyfikatorów z katalogów: jednostek podziału terytorialnego, miejscowości i ulic.

Aktualizacja systemu identyfikacji adresowej ulic, nieruchomości, budynków i mieszkań NOBC dokonywana jest w powiązaniu z aktualizacją systemu rejonów statystycznych i obwodów spisowych i odbywa się z następującą częstotliwością:

- cechy adresowe – na bieżąco,
- przyrosty i ubytki budynków i mieszkań – kwartalnie,
- podział na rejonów statystycznych i obwodów spisowe – co najmniej raz w roku.

Aktualizacja centralnego katalogu ulic wykonywana jest codziennie.

Rejestr terytorialny jest jawny.

Dane z systemów TERC, SIMC, ULIC w zakresie podstawowym są udostępniane bezpłatnie wszystkim użytkownikom za pośrednictwem brokera komunikacyjnego <http://www.stat.gov.pl> w zakładce TERYT_Krajowy_Rejestr_Urzędowy.

Oferuje on następujące funkcjonalności:

- przeglądanie TERYT (z możliwością eksportu danych w trybie on-line) za pomocą:
 - hierarchicznego drzewa wyboru
 - wyszukiwania danych wg zadanego wzorca
- pobieranie plików predefiniowanych
- pobieranie plików aktualizacyjnych
- subskrypcje danych
- usługi Web Services realizujące automatyczny dostęp do danych.

W zakładce TERYT_ADR_rejestr_do_kodowania_adresów dodatkowo udostępnione są zbiory zawierające skrócone słowniki jednostek podziału terytorialnego (TERC), miejscowości (SIMC) i ulic (ULIC), które mogą być wykorzystane do automatycznego kodowania adresów.

Dane z systemów TERC, SIMC i ULIC wykraczające poza zakres oferowany przez broker komunikacyjny oraz:

- wyciągi z systemów BREC i NOBC, także w zakresie losowania prób do badań ankietowych i reprezentacyjnych,
- numeryczna warstwa granic jednostek podziału statystycznego (rejonów statystycznych i obwodów spisowych)

udostępniane są po złożeniu pisemnego zamówienia na adres:

Departament Informacji GUS, 00-925 Warszawa, al. Niepodległości 208

lub

e-mail: dane@stat.gov.pl

lub

fax 22 608 38 60

Komunikaty i obwieszczenia Prezesa GUS ogłaszane w 2013 r.

www.stat.gov.pl/gus/komunikaty_PLK_HTML.htm

Wskaźnik cen towarów i usług konsumpcyjnych

- Wskaźnik cen towarów i usług konsumpcyjnych (miesiąc do poprzedniego miesiąca)
- Wskaźnik cen towarów i usług konsumpcyjnych (styczeń 2013 w stosunku do grudnia 2012 – dane ostateczne)
- Wskaźnik cen towarów i usług konsumpcyjnych (kwartał do poprzedniego kwartału)
- Wskaźnik cen towarów i usług konsumpcyjnych w okresie I–III kwartału (do analogicznego okresu roku ubiegłego)
- Wskaźnik cen towarów i usług konsumpcyjnych w I półroczu (do I półrocza roku ubiegłego)
- Wskaźnik wzrostu cen towarów i usług konsumpcyjnych ogółem (marzec do marca 2007)
- Wskaźnik cen towarów i usług konsumpcyjnych ogółem (wrzesień do września 2007 r.)
- Średnioroczny wskaźnik cen towarów i usług konsumpcyjnych dla gospodarstw domowych emerytów i rencistów (w stosunku do 2011 r.)
- Średnioroczny wskaźnik cen towarów i usług konsumpcyjnych ogółem (w stosunku do 2011 r.)

Ceny

- Wskaźnik cen towarów nieżywnościowych trwałego użytku (kwartał do poprzedniego kwartału)
- Wskaźnik cen dóbr inwestycyjnych (kwartał do poprzedniego kwartału)
- Cena 1 m² powierzchni użytkowej budynku mieszkalnego (poprzedni kwartał)
- Ceny produkcji budowlano-montażowej (kwartał do poprzedniego kwartału)

- Ceny nakładów inwestycyjnych (kwartały roku w stosunku do kwartałów roku poprzedniego)
- Średnia cena sprzedaży drewna, obliczona według średniej ceny drewna uzyskanej przez nadleśnictwa (za pierwsze trzy kwartały roku)
- Przeciętna średnioroczna cena detaliczna 1000 kg węgla kamiennego (dane za rok 2012)

Ceny skupu i sprzedaży

- Wskaźnik zmian cen skupu podstawowych produktów rolnych (dane półroczne w stosunku do poprzedniego półrocza)
- Wskaźnik wzrostu cen towarowej produkcji rolniczej (2012 r. w stosunku do 2011 r.)
- Średnia krajowa cena skupu żyta (pierwsze trzy kwartały 2013 r.)
- Średnia krajowa cena skupu pszenicy – według danych szacunkowych (dane półroczne)

Przeciętne wynagrodzenie

- Przeciętne miesięczne wynagrodzenie w sektorze przedsiębiorstw (poprzedni miesiąc)
- Przeciętne miesięczne wynagrodzenie w sektorze przedsiębiorstw bez wypłat nagród z zysku (poprzedni miesiąc)
- Przeciętne miesięczne wynagrodzenie w sektorze przedsiębiorstw, łącznie z wypłatami z zysku (poprzedni kwartał)
- Przeciętne miesięczne wynagrodzenie w sektorze przedsiębiorstw bez wypłat nagród z zysku (poprzedni kwartał)
- Przeciętne miesięczne wynagrodzenie w sektorze przedsiębiorstw (dane za rok 2012)
- Przeciętne miesięczne wynagrodzenie w sektorze przedsiębiorstw bez wypłat nagród z zysku (dane za rok 2012)
- Przeciętne wynagrodzenie (w danym kwartale)
- Przeciętne miesięczne wynagrodzenie, bez wypłat nagród z zysku (poprzedni kwartał)
- Przeciętne wynagrodzenie w gospodarce narodowej (dane za rok 2012)
- Realny wzrost przeciętnego wynagrodzenia (rok 2012 w stosunku do 2011 r.)
- Kwota bazowa (dane za rok 2012)
- Przeciętne miesięczne wynagrodzenie w gospodarce narodowej, pomniejszone o potrącone od ubezpieczonych składki na ubezpieczenia emerytalne, rentowe oraz chorobowe (dane za rok i drugie półrocze 2012 r.)

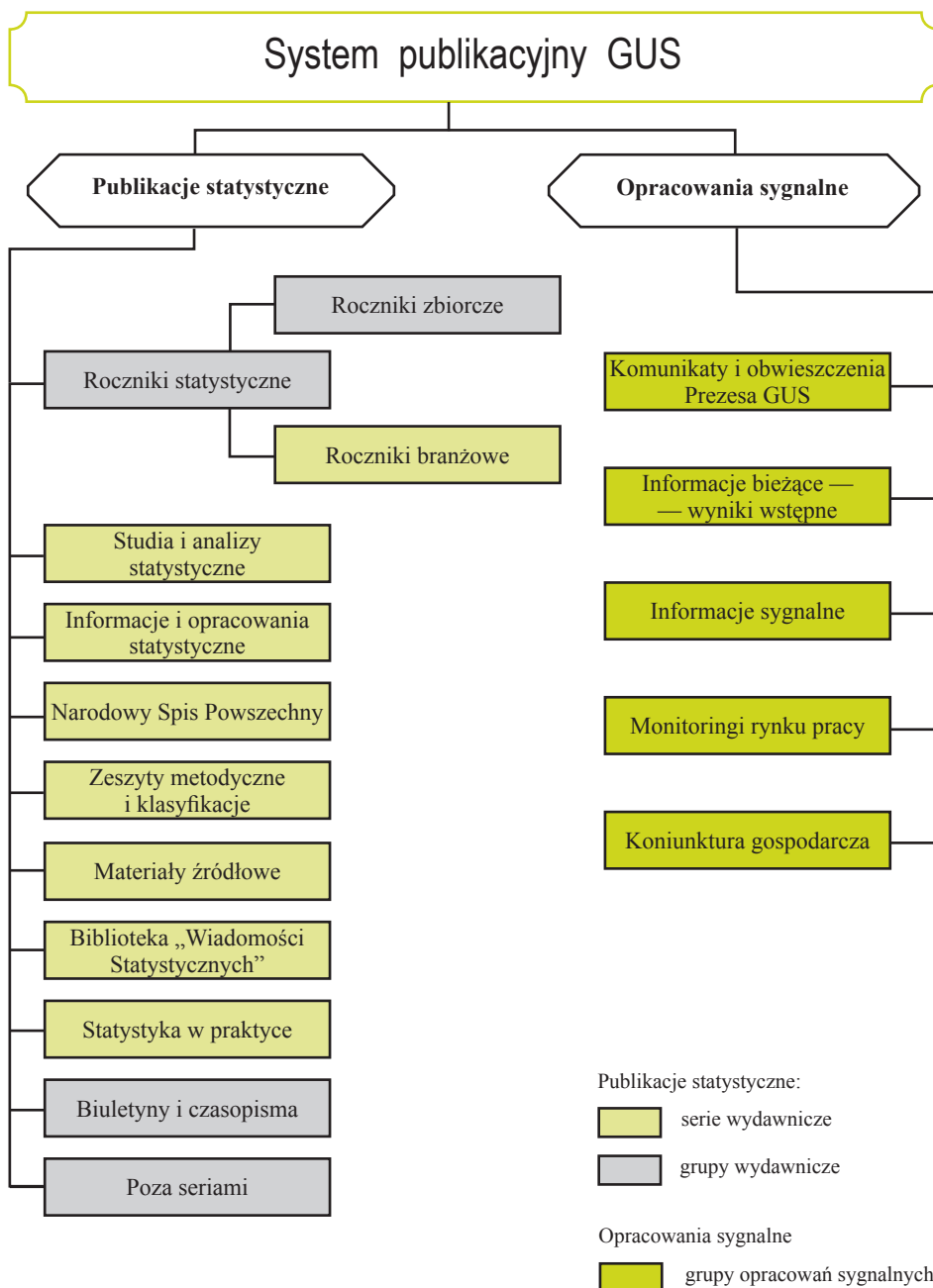
- Przeciętne miesięczne wynagrodzenie w województwach, bez wypłat z zysku lub nadwyżki bilansowej w spółdzielniach, z uwzględnieniem sfery budżetowej bez dodatkowych wynagrodzeń rocznych, bez Poczty Polskiej Spółki Akcyjnej i Telekomunikacji Polskiej – Spółka Akcyjna (pierwszy i trzeci kwartał 2013 r.)
- Przeciętny dochód z pracy w indywidualnych gospodarstwach rolnych z 1 ha przeliczeniowego (dane za rok 2012.)

Produkt Krajowy Brutto (PKB)

- Wskaźnik rocznej waloryzacji równy średniorocznej dynamice wartości produktu krajowego brutto w cenach bieżących za okres ostatnich 5 lat poprzedzających termin waloryzacji
- Szacunek wartości produktu krajowego brutto (PKB) (dane za rok 2012)
- Szacunki wartości PKB na jednego mieszkańca w latach 2009–2011 na poziomie województw (NTS2) i podregionów (NTS3)

Inne

- Narodowy Rachunek Zdrowia (dane za rok 2011)
- Przeciętna stopa bezrobocia w kraju oraz na obszarze działania powiatów (stan na dzień 30 czerwca 2013 r.)
- Tablica średniego dalszego trwania życia kobiet i mężczyzn
- Rentowność pięcioletnich obligacji skarbowych emitowanych na dzień poprzedzający dzień 30 czerwca 2013 r.



Wydawnictwa GUS

W ciągu roku Główny Urząd Statystyczny wydaje ok. 140 tytułów publikacji statystycznych, które są opracowywane głównie w następujących seriach wydawniczych:

- Roczniki statystyczne,
- Studia i analizy statystyczne,
- Informacje i opracowania statystyczne,
- Biuletyny i czasopisma statystyczne,
- Materiały źródłowe.

Podstawowymi publikacjami GUS są:

ROCZNIK STATYSTYCZNY RZECZPOSPOLITEJ POLSKIEJ

Podstawowa zbiorcza publikacja GUS zawierająca bogaty zestaw danych statystycznych charakteryzujących stan środowiska naturalnego, sytuację społeczno-gospodarczą i demograficzną kraju oraz miejsce Polski w Europie i świecie. Wydawana w grudniu w wersji polsko-angielskiej, dostępna na CD-ROM oraz na stronie internetowej GUS.

MAŁY ROCZNIK STATYSTYCZNY POLSKI

Zawiera obszerny zestaw informacji o Polsce oraz wybrane dane o krajach Europy i świata. W bogatej formie graficznej prezentowany jest opis statystyczny stanu gospodarki oraz poziomu życia ludności. Wydawany w lipcu w wersji polsko-angielskiej, dostępny na CD-ROM oraz na stronie internetowej GUS.

BIULETYN STATYSTYCZNY

Zawiera podstawowe wskaźniki sytuacji społeczno-gospodarczej kraju, w tym m.in. z zakresu rachunków narodowych, demografii, rynku pracy i wynagrodzeń, świadczeń społecznych, cen, podaży pieniądza, finansów publicznych i finansów przedsiębiorstw niefinansowych, rolnictwa, przemysłu, budownictwa, transportu i handlu wewnętrznego oraz zagranicznego. Miesięczne lub kwartalne dane charakteryzujące sytuację społeczno-gospodarczą województw oraz państw Unii Europejskiej. Wydawany co miesiąc w wersji polsko-angielskiej, dostępny także na stronie internetowej GUS.

Publikacje GUS planowane do wydania w 2013 r. według następujących grup tematycznych:

ROCZNIKI STATYSTYCZNE

- Mały Rocznik Statystyczny Polski 2013*
- Rocznik Statystyczny Rzeczypospolitej Polskiej 2013*
- Rocznik Statystyczny Województw 2013*
- Rocznik Demograficzny 2013*
- Rocznik Statystyczny Przemysłu 2013*
- Rocznik Statystyczny Handlu Zagranicznego 2013*
- Rocznik Statystyczny Rolnictwa 2013*
- Rocznik Statystyczny Gospodarki Morskiej 2013*
- Rocznik Statystyczny Pracy 2012*

BIULETYNY. CZASOPISMA. OPRACOWANIA ZBIORCZE

- Biuletyn Statystyczny* (m)
- Informacja o sytuacji społeczno-gospodarczej kraju (m)
- Informacja o sytuacji społeczno-gospodarczej województw (kw.)
- Poland Quarterly Statistics *** (kw.)
- Polska – wskaźniki makroekonomiczne** (m – bieżąca aktualizacja)
- Moduł „Porównania międzynarodowe”** (kw. – bieżąca aktualizacja)
- Statystyczne vademecum samorządowca
- Wiadomości Statystyczne (streszczenia artykułów w wersji angielskiej, francuskiej i rosyjskiej) (m)
- Statistics in Transition – new series*** (3 x w roku)
- Miasta w liczbach 2011
- Informacja, wiedza, mądrość
- Kościół katolicki w Polsce 1991–2011, Rocznik statystyczny
- Sytuacja makroekonomiczna w Polsce w 2012 r. na tle procesów zachodzących w gospodarce światowej
- Dziennik Urzędowy GUS (m)

LUDNOŚĆ. RUCH NATURALNY. MIGRACJE

- Stan i struktura ludności oraz ruch naturalny w przekroju terytorialnym w 2012 r.*
- Ludność. Stan i struktura w przekroju terytorialnym (stan w dniu 30 VI 2013 r.)*
- Trwanie życia w 2012 r.*
- Powierzchnia i ludność w przekroju terytorialnym w 2013 r.*

ŚRODOWISKO. ENERGIA

- Ochrona środowiska 2013 r.*
- Gospodarka paliwowo-energetyczna w latach 2011 i 2012*
- Efektywność wykorzystania energii w latach 2001–2011

- Zużycie paliw i nośników energii w 2012 r.
- Energia ze źródeł odnawialnych w 2012 r.

PRACA. WYNAGRODZENIA

- Aktywność ekonomiczna ludności Polski* (kw.)
- Aktywność ekonomiczna ludności Polski w latach 2010–2012* (co 3 lata)
- Pracujący w gospodarce narodowej w 2012 r.*
- Popyt na pracę 2012 r.*
- Warunki pracy w 2012 r.*
- Wypadki przy pracy w 2012 r.*
- Osoby powyżej 50 roku życia na rynku pracy w 2011 r.
- Przejście z pracy na emeryturę w 2012 r.
- Koszty pracy w gospodarce narodowej w 2012 r. (co 4 lata)
- Bezrobocie rejestrowane* (kw.)
- Zatrudnienie i wynagrodzenia w gospodarce narodowej* (kw.)
- Struktura wynagrodzeń według zawodów w październiku 2012 r. (co 2 lata)
- Emerytury i renty w 2012 r.

WARUNKI ŻYCIA

- Dochody i warunki życia ludności Polski (raport z badania EU-SILC 2012)*
- Warunki życia rodzin w Polsce, 2011
- Budżety gospodarstw domowych 2012 r.*

INFRASTRUKTURA KOMUNALNA. MIESZKANIA

- Gospodarka mieszkaniowa w 2012 r.*
- Obrót nieruchomościami w 2012 r.*
- Infrastruktura komunalna w 2012 r.*

EDUKACJA

- Oświata i wychowanie w roku szkolnym 2012/2013*
- Szkoły wyższe i ich finanse w 2012 r.*
- Kształcenie dorosłych, 2011 (co 5 lat)

NAUKA I TECHNIKA. SPOŁECZEŃSTWO INFORMACYJNE

- Nauka i technika w 2012 r.*
- Społeczeństwo informacyjne w Polsce. Wyniki badań statystycznych z lat 2009–2013*
- Działalność innowacyjna przedsiębiorstw w latach 2010–2012*

KULTURA. TURYSTYKA. SPORT

- Kultura w 2012 r.*
- Turystyka w 2012 r.*
- Kultura fizyczna w latach 2011 i 2012 r.*
- Uczestnictwo Polaków w sporcie i rekreacji ruchowej w 2012 r. (co 3–4 lata)

ZDROWIE. OPIEKA SPOŁECZNA

- Zdrowie i ochrona zdrowia w 2012 r.*
- Pomoc społeczna i opieka nad dzieckiem i rodziną w 2012 r.
- Beneficjenci pomocy społecznej i świadczeń rodzinnych w 2012 r. (co 2 lata)

GOSPODARKA SPOŁECZNA

- Zarządzanie w organizacjach trzeciego sektora i ich relacje zewnętrzne, 2011 (co 2 lata)
- Kapitał ludzki w Polsce w 2011 r.

CENY. HANDEL

- Ceny w gospodarce narodowej w 2012 r.*
- Ceny w gospodarce narodowej* (m)
- Ceny robót budowlano-montażowych i obiektów budowlanych (m)
- Rynek wewnętrzny w 2012 r.*
- Handel zagraniczny* (kw.)
- Obroty towarowe handlu zagranicznego w 2012 r.*
- Ruch graniczny oraz przepływ towarów i usług na zewnętrznej granicy Unii Europejskiej na terenie Polski w 2012 r.*

PRZEMYSŁ. BUDOWNICTWO. ŚRODKI TRWAŁE

- Produkcja ważniejszych wyrobów przemysłowych* (m)
- Produkcja wyrobów przemysłowych w 2012 r.*
- Nakłady i wyniki przemysłu* (kw.)
- Gospodarka materiałowa w 2012 r.*
- Budownictwo – wyniki działalności w 2012 r.*
- Budownictwo mieszkaniowe* (kw.)
- Środki trwałe w gospodarce narodowej w 2012 r.*

ROLNICTWO. LEŚNICTWO

- Rolnictwo w 2012 r.*
- Wyniki produkcji roślinnej w 2012 r.
- Produkcja i handel zagraniczny produktami rolnymi w 2012 r.
- Środki produkcji w rolnictwie w roku gospodarczym 2012/2013
- Produkcja upraw rolnych i ogrodnich w 2012 r.
- Skup i ceny produktów rolnych w 2012 r.
- Zwierzęta gospodarskie w 2012 r.
- Użytkowanie gruntów i powierzchnia zasiewów w 2013 r.
- Leśnictwo 2013*

TRANSPORT I ŁĄCZNOŚĆ

- Transport – wyniki działalności w 2012 r.*
- Transport drogowy w Polsce w latach 2010 i 2011 *(co 2 lata)
- Łączność – wyniki działalności w 2012 r.*

RACHUNKI NARODOWE

- Rachunki narodowe według sektorów i podsektorów instytucjonalnych w latach 2008–2011*
- Rachunki kwartalne produktu krajowego brutto w latach 2008–2012*
- Produkt krajowy brutto – rachunki regionalne w 2011 r.*

FINANSE

- Monitoring banków, 2012
- Polski rynek ubezpieczeniowy, 2012
- Gospodarka finansowa jednostek samorządu terytorialnego, 2012

PODMIOTY GOSPODARCZE. WYNIKI FINANSOWE

- Działalność gospodarcza podmiotów z kapitałem zagranicznym w 2012 r.
- Warunki powstania i działania oraz perspektywy rozwojowe polskich przedsiębiorstw powstałych w latach 2007–2011
- Grupy przedsiębiorstw w Polsce w 2011 r.
- Działalność przedsiębiorstw niefinansowych w 2011 r.
- Zmiany strukturalne grup podmiotów gospodarki narodowej w rejestrze REGON (płr.)
- Zmiany strukturalne grup podmiotów gospodarki narodowej na obszarach przygranicznych przy zewnętrznej granicy Unii Europejskiej na terenie Polski w 2012 r.*
- Wyniki finansowe podmiotów gospodarczych *(płr.)
- Bilansowe wyniki finansowe podmiotów gospodarczych w 2012 r.*

KONIUNKTURA

- Koniunktura w przemyśle, budownictwie, handlu i usługach (lata 2000–2013)* (m)

FOLDERY. INFORMATORY

- Polska w liczbach 2013*
- Polska w Unii Europejskiej 2013*
- Regiony Polski 2013*
- Jak korzystamy z Internetu?
- Badanie budżetów gospodarstw domowych 2012 (dla gospodarstw domowych kontynuujących badanie)
- Badanie budżetów gospodarstw domowych 2012 (dla gospodarstw domowych wchodzących do badania)
- Badanie aktywności ekonomicznej ludności (dla rodzin biorących udział w badaniu)
- Europejskie badanie warunków życia – EU-SILC (dla rodzin biorących udział w europejskim badaniu)
- Kondycja gospodarstw domowych, 2012

- Podstawowe dane o wybranych organizacjach trzeciego sektora w 2010 r. (dla organizacji biorących udział w badaniu) (co 2 lata)
- Badanie cen detalicznych 2013 (co 3 lata)
- Energia w 2012 r.
- Informator GUS 2013

NARODOWY SPIS POWSZECHNY (wydania jednorazowe)

- Narodowy Spis Powszechny Ludności i Mieszkań 2011. Gospodarstwa domowe i rodziny. Charakterystyka demograficzna
- Narodowy Spis Powszechny Ludności i Mieszkań 2011. Ludność i gospodarstwa domowe. Stan i struktura społeczno-ekonomiczna
- Narodowy Spis Powszechny Ludności i Mieszkań 2011. Migracje wewnętrzne ludności
- Narodowy Spis Powszechny Ludności i Mieszkań 2011. Struktura narodo-wo-etniczna, językowa i wyznaniowa ludności Polski
- Narodowy Spis Powszechny Ludności i Mieszkań 2011. Warunki mieszkaniowe gospodarstw domowych i rodzin
- Narodowy Spis Powszechny Ludności i Mieszkań 2011. Wybrane aspekty aktywności ekonomicznej ludności
- Narodowy Spis Powszechny Ludności i Mieszkań 2011. Dojazdy do pracy
- Narodowy Spis Powszechny Ludności i Mieszkań 2011. Obszary wiejskie
- Monografia Spisów Powszechnych PSR 2010 i NSP 2011

Wydanie w wersji:

- * polsko-angielskiej
- ** polskiej i angielskiej
- *** wyłącznie w angielskiej

Wydanie z częstotliwością:

- (m) – miesięczną
- (kw.) – kwartalną
- (płr.) – półroczną

Biblioteka „Wiadomości Statystycznych” i „Statystyka w praktyce”

W serii **Biblioteka „Wiadomości Statystycznych”** ukazały się następujące tytuły:

1967

- Tom 1 Wybrane problemy statystyki w Polsce
- Tom 2 Zagadnienia statystyki rolniczej
- Tom 3 Statystyka regionalna. Aktualny stan i problemy rozwoju
- Tom 4 Problemy demograficzne Polski Ludowej

1968

- Tom 5 Bilanse gospodarki narodowej

1969

- Tom 6 Problemy demograficzne Ziem Zachodnich i Północnych PRL
- Tom 7 Zastosowanie metod matematycznych w statystyce
- Tom 8 Problemy demograficzne Kielecczyzny
- Tom 9 Mierniki rozwoju regionów

1970

- Tom 10 Założenia programowe i organizacyjne Narodowego Spisu Powszechnego 1970
- Tom 11 Wybrane problemy prognoz statystycznych
- Tom 12 Aktualne problemy statystyki regionalnej w krajach europejskich
- Tom 13 Teoretyczne i metodologiczne problemy statystyki społecznej

1971

- Tom 14 Badania statystyczne metodą reprezentacyjną w krajach socjalistycznych
- Tom 15 Wybrane problemy metodologiczne badań reprezentacyjnych
- Tom 16 Rola i zadania statystyki państwowej w planowaniu i zarządzaniu gospodarką narodową w krajach RWPG

1972

- Tom 17 Aktualne problemy statystyki państwowej
- Tom 18 Eksperymentalne badania budżetów rodzinnych metodą rotacyjną

1973

- Tom 19 Problemy demograficzne województwa zielonogórskiego
- Tom 20 Podstawowe problemy rozwoju statystyki regionalnej
- Tom 21 Stan i perspektywy rozwoju statystyki w Polsce
- Tom 22 Rozwój regionalny Polski w świetle badania dochodu narodowego

1974

- Tom 23 Problemy mierników poziomu życia ludności
- Tom 24 Aktualne problemy demograficzne kraju

1976

- Tom 25 Statystyka i ekonometria w Polsce Ludowej
- Tom 26 Zagadnienia metodologiczne statystyki społeczno-demograficznej

1978

- Tom 27 Rola młodzieży w życiu społeczno-gospodarczym kraju
- Tom 28 Narodowy Spis Powszechny 7 grudnia 1978 r. Metodologia i organizacja
- Tom 29 Metodologia badań reprezentacyjnych w GUS. Prace Komisji Matematycznej

1979

- Tom 30 Narodowy Spis Powszechny 1978 jako źródło informacji o migracjach
- Tom 31 Statystyka i ekonometria w Polsce Ludowej (wyd. drugie – zmienne)

1981

- Tom 32 Tematyka i organizacja spisów powszechnych w Polsce

1983

- Tom 33 Problemy demograficzne województwa lubelskiego

1987

- Tom 34 Problemy integracji statystycznych badań gospodarstw domowych
- Tom 35 Dokładność danych w badaniach społecznych

1989

- Tom 36 Problemy badań statystycznych metodą reprezentacyjną
Tom 37 Badanie budżetu czasu ludności

1990

- Tom 38 Statystyczne metody badania cen

1991

- Tom 39 Zarys metody reprezentacyjnej
Tom 40 Jakość życia i warunki bytu
Tom 41 Wskaźniki społeczne

1994

- Tom 42 Rozwój myśli i instytucji statystycznych na ziemiach polskich
Tom 43 Wyzwania polskiej statystyki
Tom 44 Rozwój metodologii badań statystycznych w Polsce
Tom 45 Statystyka regionalna
Tom 46 Obchody jubileuszowe 200-lecia statystyki polskiej i 75-lecia Głównego Urzędu Statystycznego
Tom 47 Podstawowe zasady statystyk oficjalnych oraz ich prawnych i etycznych aspektów w krajach w okresie przejściowym

1995

- Tom 48 Przepisy prawne w statystyce
Tom 49 130 lat statystyki Warszawy 1864–1994

1996

- Tom 50 Ochrona danych w systemie informacyjnym statystyki publicznej
Tom 51 Turystyka w statystyce wielkich aglomeracji

1997

- Tom 52 Rachunek satelitarny turystyki
Tom 53 Przesłanki i wyniki prognozy ludności do 2050 r.

2006

- Tom 54 Narodowy rachunek zdrowia. Wydatki na ochronę zdrowia – 1999, 2002, 2003

2007

- Tom 55 Inwestowanie w kapitał ludzki

2008

- Tom 56 Statystyka wczoraj, dziś i jutro
- Tom 57 Statystyka społeczna, deklaracje, szanse, perspektywy
- Tom 58 Statystyka publiczna jedną z podstaw samorządności w państwie demokratycznym
- Tom 59 Jubileusz 90-lecia Głównego Urzędu Statystycznego 1918–2008
- Tom 60 Statystyka publiczna w procesie integracji europejskiej ze szczególnym uwzględnieniem problemów obszarów transgranicznych

2010

- Tom 62 Statystyka małych obszarów
- Tom 63 Procesy metropolizacyjne w teorii naukowej i praktyce

2011

- Tom 64 Ekonometria i statystyka w procesie modelowania
- Tom 65 Statystyka publiczna w służbie samorządu terytorialnego

Dotychczas w serii „**Statystyka w praktyce**” ukazały się następujące tytuły:

1997

1. Miary statystyczne
2. Metody ilościowe w analizie finansowej przedsiębiorstwa

1998

3. Metodologia i organizacja mikrospisów
4. Statystyka w badaniach ochrony środowiska

1999

5. Zasady projektowania i realizacji badań statystycznych
6. Obszary transgraniczne w statystyce regionalnej



Sprzedaż wydawnictw GUS

ZAKŁAD WYDAWNICTW STATYSTYCZNYCH

Gmach GUS, blok B, I piętro, pokój 126

tel. 22 608 31 45, fax 22 608 31 83

www.stat.gov.pl/zws; e-mail: zwssek@stat.gov.pl

Zakład zorganizowany przez GUS jako drukarnia zakładowa istnieje od 1957 r. Jego zadaniem jest prowadzenie prac wydawniczych i poligraficznych dla potrzeb statystyki publicznej oraz sprzedaż detaliczna i wysyłkowa publikacji GUS.

Sprzedaż wydawnictw (gmach GUS, blok B, I p., pok.114; tel. 22 608 32 10, 22 608 38 10; fax 22 608 38 67; e-mail: zws-sprzedaz@stat.gov.pl, e-mail: a.marchewka@stat.gov.pl) – zamówienia na prenumeratę i sprzedaż detaliczną, hurtową i wysyłkową, w kraju i zagranicą. Preferowana forma płatności – przedpłata.

Punkt sprzedaży (parter gmachu GUS – Centralne Informatorium Statystyczne) czynny w dni powszednie w godz. 8:00–15:00; tel.22 608 34 27

Sklep internetowy www.stat.gov.pl/gus/zamowienia_PLK_HTML.htm

Prenumeratę na wszystkie periodyki przyjmują także:

- KOLPORTER Spółka z ograniczoną odpowiedzialnością S.K.A., ul. Zagłańska 61, 25-528 Kielce. Zainteresowani prenumeratą proszeni są o kontakt z pracownikami w Centralnym Dziale Prenumeraty, przypisanymi do obsługi poszczególnych oddziałów. Informacje na stronie internetowej <http://dp.kolporter.com.pl> lub pod numerem infolinii: 801 205 555.
- GARMOND PRESS S.A., ul. Nakielska 3, 01-106 Warszawa, e-mail: prenumerata.warszawa@gramondpress.pl, tel. 22 836 69 21 wew. 122, fax 22 836 69 21 wew. 120
- URZĘDY STATYSTYCZNE w poszczególnych województwach

Prenumeratę roczną na miesięcznik „Wiadomości Statystyczne” przyjmują również oddziały RUCH S.A na terenie kraju do 5 grudnia bieżącego roku na następny rok.

Statystyka regionalna

Ważniejsze publikacje statystyczne prezentujące informacje w przekrojach regionalnych:

- Wydawane przez Główny Urząd Statystyczny
 - „Rocznik Statystyczny Województw”,
 - „Informacja o sytuacji społeczno-gospodarczej województw”,
 - „Regiony Polski” (folder).

Dane w przekrojach regionalnych prezentowane są również w ogólnych bądź branżowych publikacjach GUS, m.in.:

- „Rocznik Statystyczny Rzeczypospolitej Polskiej”,
- „Mały Rocznik Statystyczny Polski”
- „Biuletyn Statystyczny”,
- roczniki branżowe m. in.: Demograficzny, Pracy, Przemysłu, Rolnictwa.
- Wydawane wspólnie przez Główny Urząd Statystyczny i urzędy statystyczne m.in.:
 - „Miasta w liczbach”,
 - „Narodowy Spis Powszechny Ludności i Mieszkań 2011. Dojazdy do pracy”,
 - „Narodowy Spis Powszechny Ludności i Mieszkań 2011. Obszary wiejskie”,
 - „Kultura”,
 - „Pracujący w gospodarce narodowej”,
 - „Budżety gospodarstw domowych”,
 - „Pomoc społeczna – i opieka nad dzieckiem i rodziną”,
 - „Zdrowie i ochrona zdrowia”,
 - „Statystyczne Vademekum Samorządowca”.
- Wydawane przez urzędy statystyczne realizujące specjalistyczne zadania ogólnokrajowe, m.in.:
 - „Produkt krajowy brutto – rachunki regionalne”,
 - „Nauka i technika”,
 - „Działalność innowacyjna przedsiębiorstw”,

- „Osoby powyżej 50. roku życia na rynku pracy”,
- „Kapitał ludzki w Polsce”.

Powyższa prezentacja danych regionalnych poszerzana jest przez poszczególne urzędy statystyczne w następujących wydawnictwach:

- „Rocznik Statystyczny Województwa”,
- „Województwo – podregiony, powiaty, gminy”,
- „Biuletyn Statystyczny Województwa”,
- „Raport o sytuacji społeczno-gospodarczej województwa”.

Ponadto urzędy statystyczne prezentują tematykę regionalną w publikacjach branżowych m.in. z zakresu demografii, edukacji, rynku pracy, ochrony środowiska, rolnictwa, zmian strukturalnych grup podmiotów gospodarki narodowej, jak również w opracowaniach analitycznych, charakteryzujących jakość życia mieszkańców danego województwa, powiatu lub gminy.



Bank Danych Lokalnych

Bank Danych Lokalnych (BDL) jest największym w Polsce uporządkowanym zbiorem informacji o sytuacji społecznej, gospodarczej, demograficznej i stanie środowiska, opisującym jednostki różnych szczebli podziału terytorialnego: kraj, województwo, powiat, gmina, miejscowość statystyczna oraz regiony i podregiony (według klasyfikacji NTS), obszary funkcjonalne, a także obszary delimitowane.

Bank Danych Lokalnych gromadzi, systematycznie uzupełnia, aktualizuje informacje statystyczne o poszczególnych jednostkach terytorialnych. Zapewnia stałą, przyjazną dla korzystających, dostęp do aktualnych informacji statystycznych.

Umożliwia prowadzenie wielowymiarowych analiz statystycznych w układach regionalnych i lokalnych.

Zasoby BDL udostępniane są bezpłatnie w Internecie:

<http://www.stat.gov.pl>

=> BANKI I BAZY DANYCH

=> Bank Danych Lokalnych

Katalog cech opisujących jednostki podziału terytorialnego Polski dotyczy wielu dziedzin pogrupowanych w kategorie zgodnie z programem badań statystycznych statystyki publicznej, m. in. w zakresie ludności, rynku pracy, gospodarki mieszkaniowej, przemysłu i budownictwa. Liczba cech, różna w kolejnych latach, zależy od prowadzonych badań, zakresu danych pozyskanych z rejestrów administracyjnych, ograniczeń wynikających z przestrzegania zasad ochrony danych niejawnych, w tym bezwzględne zachowania tajemnicy statystycznej.

Poziomy agregacji i prezentacji danych statystycznych:

- POZIOM LOKALNY:
 - Miejscowość statystyczna
 - Dzielnica (dla m. St. Warszawa) i delegatura (Łódź, Kraków, Poznań, Wrocław)

- Gmina – według rodzaju: gmina miejska, gmina wiejska, gmina miejsko-wiejska razem, z tego część miejska gminy i część wiejska gminy
- Powiat, Miasto na prawach powiatu
- POZIOM REGIONALNY
 - Podregion
 - Województwo
 - Region
- POLSKA

Dostępny układ identyfikacji przestrzennej:

- Według jednostek rejestru TERYT (Krajowego Rejestru Urzędowego Podziału Terytorialnego Kraju),
- W układzie jednostek klasyfikacji NTS (Nomenklatury Jednostek Terytorialnych do Celów Statystycznych),
- Zestawienia dla typologii podregionów miejskich i wiejskich wg OECD i EUROSTAT.

W BDL gromadzone są dane roczne (od 1995 r. do 2012 r.) i krótkookresowe (tj. miesięczne i kwartalne za lata 2005–2013).

Osoby korzystające z Banku mogą uzyskać m.in. informacje z danej dziedziny statystycznej w wieloletnim szeregu czasowym (w formie tabelarycznej lub wykresów) i kompleksowy opis wybranej jednostki podziału administracyjnego kraju. Dostępne są gotowe pakiety informacji pt.: „Portret terytorium” (lata 2002–2012), „Moduł wskaźników zrównoważonego rozwoju” (lata 2006–2012) oraz „Vademecum samorządowca” – zawierający „Portret miejscowości statystycznych w gminie...”.

BDL oferuje słowniki i metadane opisujące metodologiczny kontekst zawartości informacyjnej, w tym listę cech, wykaz jednostek terytorialnych kraju wraz z historią zmian, słownik pojęć statystycznych, opis zasad agregacji danych, jednostki miary oraz atrybuty zmiennych.

System pomocy wskazuje osoby do kontaktu, zawiera m.in. informacje dotyczące stanu aktualizacji bazy danych, a także wymogi informatyczne aplikacji.

Wojewódzkie Ośrodki Badań Regionalnych

Zarządzeniem Nr 19 Prezesa Głównego Urzędu Statystycznego z dnia 10.12.2009 r. (Dziennik Urzędowy GUS Nr 12, z dnia 28.12.2009 r.) w urzędach statystycznych w 2010 r. zostały powołane Wojewódzkie Ośrodki Badań Regionalnych.

Głównym celem działania Wojewódzkich Ośrodków Badań Regionalnych jest upowszechnianie wiedzy statystycznej o regionie, wspomaganie procesów decyzyjnych władz regionalnych i lokalnych, dostosowywanie oferty statystycznej do potrzeb administracji samorządowej oraz rządowej szczebla terenowego, doskonalenie rozwiązań w zakresie prowadzenia badań i analiz regionalnych.

Do najważniejszych zadań Wojewódzkich Ośrodków Badań Regionalnych należy:

- prowadzenie regionalnych badań statystycznych oraz rozwój statystycznych metod obserwacji i analizy zasobów oraz procesów w regionie,
- opracowywanie analiz, publikacji i informacji o sytuacji społeczno-gospodarczej województw,
- współtworzenie z partnerami zewnętrznymi zasobów danych statystycznych dziedzinowych i regionalnych,
- wspomaganie informacyjne odbiorców danych statystycznych,
- popularyzacja i promocja statystyki w regionie, w tym prowadzenie działalności edukacyjnej, upowszechnianie wiedzy o systemie statystyki publicznej, w szczególności o zjawiskach i procesach objętych badaniami statystycznymi,
- udostępnianie informacji oraz współpraca z mediami w regionie.

Dolnośląski Ośrodek Badań Regionalnych

ul. Oławska 31, 50-950 Wrocław, tel. 71 371 63 71

Kujawsko-Pomorski Ośrodek Badań Regionalnych

ul. Konarskiego 1–3, 85-066 Bydgoszcz, tel. 52 366 93 03

Lubelski Ośrodek Badań Regionalnych

ul. St. Leszczyńskiego 48, 20-068 Lublin, tel. 81 533 20 51 w 166

Lubuski Ośrodek Badań Regionalnych

ul. Spokojna 1, 65-954 Zielona Góra, tel. 68 322 31 12

Łódzki Ośrodek Badań Regionalnych

ul. Suwalska 29, 93-176 Łódź, tel. 42 683 92 56

Małopolski Ośrodek Badań Regionalnych

ul. Kazimierza Wyki 3, 31-223 Kraków, tel. 12 361 02 45, 12 361 02 49

Mazowiecki Ośrodek Badań Regionalnych

ul. 1 Sierpnia 21, 02-134 Warszawa, tel. 22 464 23 56

Opolski Ośrodek Badań Regionalnych

ul. ks. Hugona Kollątaja 14, 45-064 Opole, tel. 77 423 09 91, 77 423 09 92,
77 423 10 01

Podkarpacki Ośrodek Badań Regionalnych

ul. Jana III Sobieskiego 10, 35-959 Rzeszów, tel. 17 853 52 10, 17 853 52 19
w. 217

Podlaski Ośrodek Badań Regionalnych

ul. Krakowska 13, 15-959 Białystok, tel. 85 749 77 56

Pomorski Ośrodek Badań Regionalnych

ul. Danusi 4, 80-434 Gdańsk, tel. 58 768 31 43

Śląski Ośrodek Badań Regionalnych

ul. Owocowa 3, 40-158 Katowice, tel. 32 779 13 07

Świętokrzyski Ośrodek Badań Regionalnych

ul. Zygmunta Wróblewskiego 2, 25-369 Kielce, tel. 41 361 15 42

Warmińsko-Mazurski Ośrodek Badań Regionalnych

ul. Kościuszki 78/82, 10-959 Olsztyn, tel. 89 524 36 14

Wielkopolski Ośrodek Badań Regionalnych

ul. Wojska Polskiego 27/29, 60-624 Poznań, tel. 61 279 83 45

Zachodniopomorski Ośrodek Badań Regionalnych

ul. Matejki 22, 70-530 Szczecin, tel. 91 459 75 73, 91 459 75 00

Udostępnianie danych statystycznych

Zgodnie z obowiązującą ustawą o statystyce publicznej z dnia 29 czerwca 1995 r. (Dz. U. z 2012, poz. 591 oraz z 2013, poz. 2) statystyka publiczna zapewnia:

- **równoprawny,**
- **równorzędny,**
- **równoczesny,**

dostęp do wynikowych informacji statystycznych, a w szczególności do podstawowych wielkości i wskaźników.

Wszystkie informacje uzyskane z badań prowadzonych zgodnie z programem badań statystycznych mają charakter **danych oficjalnych statystyki publicznej**, niezależnie od tego, kto je prowadzi. Wszystkie organy prowadzące badania w trybie ustawy o statystyce publicznej stosują obowiązujące standardy klasyfikacyjne oraz udostępniają wyniki badań służbom statystyki publicznej, a także przekazują je w porozumieniu z GUS organizacjom międzynarodowym.

Dane zbierane i gromadzone przez organy administracji rządowej oraz jednostki samorządu terytorialnego, inne instytucje rządowe, organy prowadzące urzędowe rejestry i Narodowy Bank Polski na podstawie przepisów innych niż ustawa o statystyce publicznej, są danymi **systemów informacyjnych administracji publicznej**.

Ustawa o statystyce nie ogranicza nikogo w zbieraniu danych na formularzach i kwestionariuszach do celów administracyjnych ani w swobodnym przekazywaniu danych o sobie i swojej działalności.

Rozróżnianie pojęć „**systemów informacyjnych administracji publicznej**” i „**statystyki publicznej**” ma istotne znaczenie z punktu widzenia możliwości, sposobów i celów wykorzystania danych w obu tych systemach.

Zbierane i gromadzone w badaniach statystycznych statystyki publicznej **dane indywidualne i dane osobowe są poufne i podlegają szczególnej ochronie**.

- Dane te mogą być wykorzystywane wyłącznie do opracowań, zestawień i analiz statystycznych oraz do tworzenia przez służby statystyki publicznej operatu do badań statystycznych prowadzonych przez te służby.

- Udostępnianie lub wykorzystywanie danych indywidualnych i danych osobowych, dla innych niż wyżej podane cele jest zabronione (tajemnica statystyczna), pod rygorem kary pozbawienia wolności do lat 3.
- Wykorzystywanie danych statystycznych zebranych w badaniach statystycznych dla osiągnięcia korzyści majątkowych lub osobistych podlega karze pozbawienia wolności do 5 lat.

Dane te nie mogą być wykorzystywane do żadnych innych celów, a więc np. do podejmowania jakichkolwiek decyzji dotyczących zainteresowanych podmiotów, do konfrontowania danych z dokumentacją podatkową i kontrolną.

Nie mogą być publikowane ani udostępniane dane zagregowane, jeśli istniałaby możliwość zidentyfikowania na ich podstawie danych odnoszących się do konkretnych osób lub podmiotów gospodarczych. Oznacza to, iż nie można udostępniać danych charakteryzujących wyniki ekonomiczne działalności podmiotów gospodarki narodowej, jeżeli na daną agregację składa się mniej niż 3 podmioty lub udział jednego podmiotu w określonym zestawieniu jest większy niż 3/4 całości.

Tajemnica statystyczna to jedna z podstawowych zasad statystyki.

Polski system prawny nie zna wyjątków od tej reguły. Oznacza to obowiązek zachowania tajemnicy danych osobowych i danych indywidualnych zebranych w badaniach statystycznych.

Pod pojęciem danych osobowych i danych indywidualnych (art. 5. ust. 1) należy rozumieć:

- **dane osobowe** – to dane od i o osobach fizycznych dotyczące życia i sytuacji konkretnej osoby,
- **dane indywidualne** – to dane od i o podmiotach gospodarki narodowej oraz ich działalności dotyczące konkretnego podmiotu.

Po stronie podmiotów obserwacji statystycznej ustawa wprowadza obowiązek przekazywania danych ściśle określonych badań statystycznych. Zakres tego obowiązku określa corocznie Rada Ministrów w formie rozporządzenia wprowadzającego program badań statystycznych na każdy kolejny rok. Ten sam akt prawny określa formę i terminy dostępności wyników informacji statystycznych.

Wszystkie inne agregacje danych statystycznych poza tymi, które wymieniono w programie – mogą być wykonywane (przy zachowaniu zasad udostępniania danych) na zamówienie za odpłatnością.

Zgromadzone **dane statystyczne są upowszechniane i udostępniane** przez statystykę publiczną poprzez:

- stronę internetową GUS,
- wydawnictwa statystyczne,
- opracowania sygnałne,
- komunikaty i obwieszczenia Prezesa GUS,

- komunikaty prasowe,
- informacje udzielane użytkownikom bezpośrednio w GUS i urzędach statystycznych telefonicznie lub korespondencyjnie,
- zbiory na nośnikach elektronicznych.

Działalność informacyjna GUS obejmuje również przekazywanie danych statystycznych do organizacji międzynarodowych takich jak Eurostat, OECD, European Commission, a także do Biura Statystycznego ONZ, organizacji wyspecjalizowanych ONZ: UN ECE, FAO, ILO, IMF, UNESCO, UNICEF oraz innych.

Informacje statystyczne ponadto są przekazywane do urzędów statystycznych krajów, z którymi GUS utrzymuje kontakty dwustronne.

Udostępnianie informacji statystycznych w GUS prowadzi:

Departament Informacji

00-925 Warszawa, al. Niepodległości 208
Gmach GUS, blok A, IV p., pokój 401
tel. 22 608 31 12; fax 22 608 38 60
e-mail: dane@stat.gov.pl.

Centralne Informatorium Statystyczne

gmach GUS, blok A, parter (przy Trasie Łazienkowskiej, obok bankomatu)
tel. 22 608 31 63, 22 608 31 64; fax 22 608 38 73, czynne: 08:30–18:00 (poniedziałek),
08:30–15:30 (wtorek–piątek)

prowadzi udostępnianie informacji poprzez:

- bezpośrednią obsługę klientów,
- informację telefoniczną i elektroniczną,
- obsługę pisemnych zamówień,
- konsultacje dydaktyczne dla uczniów, studentów, pracowników nauki,
- automatyczną informację statystyczną.

udziela informacji m.in. w zakresie:

- komunikatów i obwieszczeń Prezesa GUS,
- informacji bieżących – wyników wstępnych,
- Biuletynu Statystycznego,
- publikacji GUS i urzędów statystycznych,
- podstawowych klasyfikacji i nomenklatur (informacje ogólne) – CN, PKWiU, PKD,
- definicji stosowanych w statystyce publicznej,
- Banku Danych Lokalnych (moduł wojewódzki, powiatowy i gminny),
- bazy danych handlu zagranicznego,
- rejestru podmiotów gospodarki narodowej REGON,
- rejestru podziału terytorialnego kraju TERYT.

przyjmuje zamówienia na:

- niepublikowane dane statystyczne ze zbiorów danych GUS,
- dane adresowe z rejestru REGON,
- wykazy identyfikatorów i nazw z rejestru TERYT (województw, powiatów, gmin, miast, miejscowości, ulic).

prowadzi automatyczną telefoniczną informację statystyczną w zakresie komunikatów i obwieszczeń Prezesa GUS:

- wynagrodzenia w gospodarce narodowej 22 608 31 35
- wynagrodzenia w sektorze przedsiębiorstw 22 608 31 35
- wskaźniki cen towarów i usług konsumpcyjnych 22 608 31 36

Obsługa prasowa

Rzecznik Prasowy Prezesa GUS

gmach GUS, blok C, IV p., pokój 496

tel. 22 608 34 75

e-mail: rzecznik@stat.gov.pl

oraz

Wydział Prasowy

gmach GUS, blok C, IV p., pokój 461, 462, 463, 495

tel. 22 608 30 09

22 608 31 57

22 608 34 91

22 608 38 04

fax 22 608 38 68

22 608 38 86

e-mail: obslugaprasowa@stat.gov.pl

realizują politykę informacyjną w zakresie obsługi środków masowego przekazu poprzez:

- Przekazywanie mediom:
 - komunikatów Prezesa GUS,
 - „Informacji bieżących – wyników wstępnych”,
 - notatek i informacji prasowych,
 - publikacji,
- Organizowanie konferencji prasowych,
- Kwerendy prasowe,
- Udostępnianie informacji statystycznych (telefon, fax, e-mail),
- Wywiady i briefingi w Pokoju Prasowym (hol, naprzeciwko wejścia głównego do budynku GUS),
- Organizowanie kontaktów dziennikarzy ze specjalistami GUS,
- Koordynację współpracy urzędów statystycznych z mediami.

Internet

<http://www.stat.gov.pl>

W portalu GUS dostępne są m.in.:

- **Komunikaty i obwieszczenia Prezesa GUS,**
- **Wyniki wstępne,**
- **Wskaźniki** (makroekonomiczne i monitorujące),
- **Koniunktura,**
- **Banki i Bazy Danych,**
- **Publikacje** (wg grup tematycznych oraz wg alfabety),
- **Aktualności** – opublikowane w ostatnim czasie dane statystyczne oraz informacje o nowościach wydawniczych,
- **Statystyka regionalna,**
- **Statystyka międzynarodowa** (UE-Eurostat – w tym wskaźniki europejskie),
- **Europejski System Statystyczny,**
- **Rejestry:**
 - Krajowy Rejestr Urzędowy Podziału Terytorialnego Kraju TERYT
 - Krajowy Rejestr Urzędowy Podmiotów Gospodarki Narodowej REGON
- **Metainformacje:**
 - Słownik pojęć:
 - definicje pojęć stosowanych w statystyce publicznej do opisu zjawisk społeczno-ekonomicznych,
 - opis metodologiczny wskaźników ogłaszanych przez Prezesa GUS,
 - Jakość w statystyce,
 - Klasyfikacje,
 - Interpretacje klasyfikacji,
 - standardy klasyfikacyjne,
 - interpretacje PKWiU,
- **Informacje dla prasy,**

- **Biuletyn Informacji Publicznej** (informacje o podstawach systemu statystycznego, organizacji statystyki publicznej oraz wynikach przeprowadzonych w nich kontroli, wolnych stanowiskach pracy, praktykach studenckich w GUS, zamówieniach publicznych i ogłoszeniach, projektowanych aktach prawnych, prowadzonych rejestrach i archiwach, badaniach statystycznych statystyki publicznej, a także dzienniki urzędowe GUS),
- **Sprawozdawczość:**
 - Portal sprawozdawczy
 - Formularze,
 - Badania ankietowe,
 - Intrastat,
- **Informacje o wydawnictwach GUS** (plany i zapowiedzi wydawnicze),
- **Wyszukiwarka zasobów bibliotecznych,**
- **Linki do stron:** Centrum Informatyki Statystycznej, Centralnej Biblioteki Statystycznej, bibliotek w urzędach statystycznych, Zakładu Wydawnictw Statystycznych, Polskiego Towarzystwa Statystycznego, Rządowej Rady Ludnościowej, Centrum Badań i Edukacji Statystycznej, organów władzy i administracji państwowej oraz instytucji statystycznych za granicą.

Portal polskiej statystyki publicznej

- dostępny jest w wersji angielskiej,
- umożliwia korzystanie z Newslettera, kanałów RSS, z bezpośredniego składania zapytań i zamówień na dane statystyczne i wydawnictwa GUS,
- dostosowany jest do korzystania przez osoby niepełnosprawne (wersja tekstowa strony – WAI).

Struktura organizacyjna GUS

Głównym Urzędem Statystycznym kieruje Prezes przy pomocy wiceprezesów, Dyrektora Generalnego i dyrektorów komórek organizacyjnych.

Komórki organizacyjne GUS:

- Gabinet Prezesa
- Departament Analiz i Opracowań Zbiorczych
- Departament Badań Demograficznych i Rynku Pracy
- Departament Badań Regionalnych i Środowiska
- Departament Badań Społecznych i Warunków Życia
- Departament Handlu i Usług
- Departament Informacji
- Departament Metodologii, Standardów i Rejestrów
- Departament Produkcji
- Departament Programowania i Koordynacji Badań
- Departament Przedsiębiorstw
- Departament Rachunków Narodowych
- Departament Rolnictwa
- Departament Studiów Makroekonomicznych i Finansów
- Departament Współpracy Międzynarodowej
- Departament Finansowo-Księgowy
- Biuro Organizacji i Kadr
- Biuro Administracyjne
- Biuro Zarządzania Bezpieczeństwem Informacji

Urzędy statystyczne (16)

Jednostki podporządkowane Prezesowi GUS

- Centralna Biblioteka Statystyczna im. Stefana Szulca
- Centrum Informatyki Statystycznej
- Zakład Wydawnictw Statystycznych
- Centrum Badań i Edukacji Statystycznej

Organy opiniodawczo-doradcze Prezesa GUS

- Naukowa Rada Statystyczna
- Kolegium GUS

- Komisja Programowa
- Komisja Metodologiczna
- Komitet Redakcyjny

Zadania jednostek organizacyjnych GUS:

Gabinet Prezesa – obsługa Prezesa GUS i pozostałych członków Kierownictwa Urzędu oraz organów opiniodawczo-doradczych, wykonywanie zadań wynikających z nadzoru Prezesa GUS nad jednostkami służb statystyki publicznej, analizowanie zadań i potrzeb w zakresie organizacji służb statystyki publicznej, obsługa prawna i legislacyjna Kierownictwa Urzędu, działania na rzecz rozwoju służb statystyki publicznej, w tym systemu edukacji statystycznej oraz systemu teleinformatycznego, ochrona informacji prawnie chronionych, w tym współpraca z Departamentem Informacji w działaniach na rzecz ochrony tajemnicy statystycznej, prowadzenie spraw obronnych, w tym badań statystycznych z zakresu obronności.

Departament Analiz i Opracowań Zbiorczych – inicjowanie i prowadzenie prac mających na celu przygotowywanie zbiorczych informacji, analiz i publikacji charakteryzujących sytuację społeczno-gospodarczą kraju oraz z zakresu porównań międzynarodowych.

Departament Badań Demograficznych i Rynku Pracy – inicjowanie, programowanie, opracowywanie metodologii i koordynacja badań w zakresie demografii, migracji ludności, rodzin, narodowości i wyznań, zasobów pracy, popytu na pracę, aktywności ekonomicznej ludności, pracujących, zatrudnienia, bezrobocia, wynagrodzeń, kosztów pracy, warunków pracy, wypadków przy pracy i strajków, a także opracowywanie prognoz demograficznych oraz opracowywanie i publikowanie wyników badań i analiz statystycznych w tych obszarach.

Departament Badań Regionalnych i Środowiska – inicjowanie, programowanie, opracowywanie metodologii i prowadzenie badań regionalnych w skali kraju, opracowywanie i przygotowywanie zbiorczych opracowań i analiz regionalnych, koordynacja prac jednostek służb statystyki publicznej w obszarze badań regionalnych oraz inicjowanie prac badawczych, programowanie i prowadzenie prac metodologicznych, koordynacja badań oraz opracowywanie i publikowanie wyników badań i analiz statystycznych dotyczących stanu, zagrożenia i ochrony środowiska oraz gospodarki wodnej, jakości środowiska, ekonomicznych aspektów ochrony środowiska, w tym rachunków środowiskowych.

Departament Badań Społecznych i Warunków Życia – inicjowanie, programowanie i prowadzenie badań, prac metodologicznych, studialnych i analiz statystycznych oraz publikowanie wyników badań i analiz statystycznych w zakresie usług społecznych, gospodarki społecznej, stanu zdrowia i warunków

życia ludności, jak również koordynacja merytoryczna tego obszaru tematycznego w ramach statystyki publicznej.

Departament Handlu i Usług – inicjowanie, programowanie i prowadzenie prac metodologicznych, koordynacja badań oraz opracowywanie i publikowanie wyników badań i analiz statystycznych dotyczących działalności handlowej i gastronomicznej, stosunków gospodarczych z zagranicą, działalności transportowej i łączności, usług mieszkaniowych i infrastruktury komunalnej, usług biznesowych, cen towarów i usług detalicznych, cen w imporcie i eksporcie oraz cen producentów wybranych usług.

Departament Informacji – rozpowszechnianie, udostępnianie i popularyzacja informacji statystycznych, w tym ogłaszanych na mocy obowiązujących aktów prawnych i zobowiązań międzynarodowych, koordynacja działalności urzędów statystycznych w zakresie udostępniania informacji, koordynowanie prac z zakresu ochrony tajemnicy statystycznej oraz udział w pracach na rzecz wykorzystania nowoczesnych metod dostępu do informacji statystycznej.

Departament Metodologii, Standardów i Rejestrów – inicjowanie prac rozwojowych w zakresie metodologii rejestrów i standardów statystycznych, analiza zagranicznych standardów metodologicznych i ocena ich wykorzystania w statystyce krajowej, prowadzenie prac dotyczących podstawowych standardów klasyfikacyjnych, pojęć i definicji, zapewnianie spójności podmiotowej badań i przygotowywanie operatów do badań, prowadzenie rejestrów statystycznych i wielozadaniowych operatów statystycznych oraz prowadzenie krajowych rejestrów urzędowych podmiotów gospodarki narodowej (REGON) i podziału terytorialnego kraju (TERYT).

Departament Produkcji – inicjowanie i prowadzenie prac metodologicznych, programowanie i koordynowanie badań statystycznych, opracowywanie oraz publikowanie wyników tych badań i prowadzenie problemowych analiz statystycznych dotyczących działalności przemysłowej, budowlanej, cen producentów w tym zakresie i gospodarki materiałowej i paliwowo-energetycznej oraz koordynacja prac w zakresie B+R, innowacyjności oraz społeczeństwa informacyjnego.

Departament Programowania i Koordynacji Badań – koordynowanie i prowadzenie prac w zakresie opracowywania projektów wieloletniego programu rozwoju statystyki publicznej i rocznego programu badań statystycznych statystyki publicznej oraz planu opracowań statystycznych, koordynacja prac jednostek statystyki publicznej nad rozpoznaniem dla potrzeb badań statystycznych systemów informacyjnych administracji publicznej oraz współpraca z gestorami systemów w tym zakresie, koordynacja przygotowania projektu rozporządzenia Prezesa Rady Ministrów w sprawie określenia wzorów formularzy, ankiet i kwestionariuszy, koordynacja przygotowania i realizacji badań, w tym spisów powszechnych

oraz monitorowanie przebiegu tych prac, wykorzystanie systemów informacji geograficznej (GIS) w badaniach statystycznych.

Departament Przedsiębiorstw – inicjowanie, programowanie, opracowywanie metodologii oraz koordynacja i prowadzenie badań dotyczących funkcjonowania sektora przedsiębiorstw niefinansowych, a także prowadzenie w powyższym zakresie analiz, w tym wieloaspektowych oraz przygotowywanie opracowań.

Departament Rachunków Narodowych – opracowywanie zasad metodologicznych oraz prowadzenie i koordynacja opracowań i analiz w zakresie systemu rachunków narodowych, notyfikacji fiskalnej długu i deficytu sektora instytucji rządowych i samorządowych, inwestycji i środków trwałych w gospodarce narodowej oraz przedstawianie ich wyników.

Departament Rolnictwa – programowanie i prowadzenie prac metodologicznych, koordynacja badań oraz opracowywanie i publikowanie wyników badań i analiz statystycznych w zakresie zasobów produkcyjnych rolnictwa, produkcji roślinnej, produkcji zwierzęcej, skupu produktów rolnych i leśnych, bilansów produktów rolniczych, zaopatrzenia rolnictwa w środki produkcji, mierników produkcji rolniczej i leśnej, rachunków satelitarnych rolnictwa i leśnictwa, bezpieczeństwa żywnościowego na poziomie produkcji pierwotnej, stanu zasobów leśnych, gospodarki leśnej i łowieckiej, cen w rolnictwie i leśnictwie, w tym cen ziemi i nożyc cen, sytuacji ekonomicznej gospodarstw rolnych i leśnych, działalności pozarolniczej gospodarstw rolnych oraz usług dla rolnictwa.

Departament Studiów Makroekonomicznych i Finansów – prowadzenie analiz, inicjowanie, programowanie i prowadzenie prac metodologicznych, koordynacja badań oraz opracowywanie i publikowanie ich wyników dotyczących analiz makroekonomicznych oraz oceny sytuacji społeczno-gospodarczej kraju i koniunktury, z uwzględnieniem uwarunkowań regionalnych, sektorowych i międzynarodowych, a także finansów publicznych oraz instytucji i rynku finansowego.

Departament Współpracy Międzynarodowej – organizowanie współpracy służb statystyki publicznej w ramach Europejskiego Systemu Statystycznego (ESS), jak również z urzędami statystycznymi krajów spoza Unii Europejskiej oraz z organizacjami międzynarodowymi.

Departament Finansowo-Księgowy – zapewnienie realizacji zadań dysponenta głównego środków finansowych, w tym obsługa finansowa resortu, kalkulacja kosztów badań, obsługa finansowo-księgowa GUS, w tym obsługa finansowa realizacji zadań współfinansowanych ze środków pozabudżetowych oraz organizacja zamówień publicznych w GUS.

Biuro Organizacji i Kadr – prowadzenie spraw wynikających z kompetencji Dyrektora Generalnego Urzędu w zakresie zapewnienia ciągłości i organizacji

pracy GUS, w tym: przygotowywanie projektów regulaminu organizacyjnego GUS, regulaminów wewnętrznych departamentów organizacja naborów pracowników do służby cywilnej, prowadzenie spraw w zakresie opisów i wartościowania stanowisk pracy, koordynowanie procesu sporządzania ocen pracowniczych w GUS, obsługa kadrowa pracowników GUS i prowadzenie spraw z zakresu dyscypliny pracy, badanie potrzeb szkoleniowych i inicjowanie działalności szkoleniowej w resorcie statystyki publicznej, prowadzenie prac w zakresie przygotowania programu zarządzania zasobami ludzkimi w GUS oraz edukacji statystycznej.

Biuro Administracyjne – prowadzenie spraw obejmujących gospodarkę lokalową i administrowanie budynkami w dyspozycji GUS, w tym obsługa techniczna i gospodarcza, obsługa administracyjna GUS, ewidencja i gospodarowanie majątkiem, zapewnienie warunków bezpieczeństwa i higieny pracy w GUS, realizacja zadań związanych z obroną cywilną, sprawami ochrony przeciwpożarowej oraz realizacja procedur zarządzania kryzysowego.

Biuro Zarządzania Bezpieczeństwem Informacji – koordynacja działań jednostek służb statystyki publicznej na rzecz ochrony danych statystycznych, danych osobowych, informacji niejawnych i innych tajemnic prawem chronionych, prowadzenie działań na rzecz rozwoju służb statystyki publicznej, w tym systemu teleinformatycznego, ochrona informacji prawnie chronionych w GUS, w tym współpraca z Departamentem Informacji w działaniach na rzecz ochrony tajemnicy statystycznej oraz prowadzenie spraw obronnych oraz badań statystycznych z zakresu obronności.



Centralna Biblioteka Statystyczna im. Stefana Szulca

gmach GUS, blok D, parter, pokój 56

tel. 22 608 33 27, 22 608 31 43 (sekretariat); fax 22 608 31 88

Informatorium: tel. 22 608 33 47, 22 608 34 81

<http://statlibr.stat.gov.pl>

Założona w 1918 r. Centralna Biblioteka Statystyczna gromadzi prace naukowe i popularnonaukowe z zakresu statystyki i demografii oraz nauk społeczno-ekonomicznych i bibliotekarstwa.

W 1968 r. Biblioteka uzyskała status centralnej biblioteki naukowej w kraju w zakresie: statystyki, demografii i dziedzin pokrewnych. W 1998 r. decyzją Ministerstwa Kultury i Dziedzictwa Narodowego weszła w skład grupy bibliotek narodowych tworzących Narodowy Zasób Biblioteczny.

Zbiory główne liczą ok. 480 000 woluminów (druki zwarte i ciągłe). Od 1998 r. w bibliotece prowadzony jest katalog komputerowy OPAC w systemie ALEPH. Od grudnia 2005 r. udostępniono w Internecie zeskanowany katalog alfabetyczny obejmujący całość zbiorów głównych Biblioteki za lata 1918–1997. W 2009 r. uruchomiona została biblioteka cyfrowa.

Biblioteka posiada najbogatszy w kraju zbiór polskich i zagranicznych wydawnictw statystycznych bieżących i retrospektywnych (od początku XIX w.). Gromadzi wszystkie wydawnictwa GUS, roczniki urzędów statystycznych z 16 województw oraz roczniki statystyczne poszczególnych państw świata i instytucji międzynarodowych: ONZ, Unii Europejskiej, OECD.

Księgozbiór CBS zawiera także zbiory materiałów dotyczące przedwojennej działalności różnych instytucji i towarzystw naukowych oraz obejmuje polskie i zagraniczne piśmiennictwo teoretyczne z zakresu statystyki i demografii.

Zbiory czasopiśmiennicze liczą ponad 1000 tytułów, w tym prawie 500 tytułów czasopism bieżących obejmujących ok. 270 tytułów zagranicznych z kilkudziesięciu krajów świata oraz ok. 220 tytułów polskich.

CZYTELNIA

czynna w dni powszednie w godz. 8:45–18:45
w soboty w godz. 8:30–15:30

WYPOŻYCZALNIA

czynna w dni powszednie w godz. 8:45–15:45
Możliwość zamówienia odbitek kserograficznych i skanokopii na miejscu,
faxem oraz e-mailem (w.zielinski@stat.gov.pl)

KATALOGI I INFORMATORIUM

czynne w dni powszednie w godz. 8:15–15:45

Centralne Archiwum Statystyczne

gmach GUS, blok D, parter, pokój 59; tel. 22 608 37 66, 22 608 32 63
e-mail: d.minasz@stat.gov.pl, e-mail: j.berger@stat.gov.pl

Archiwum utworzono w 1918 r. jednocześnie z powstaniem Głównego Urzędu Statystycznego. Gromadzi akta dotyczące organizacji i metodologii prac statystycznych, materiały statystyczne, mikrofilmy i dokumenty dotyczące historii statystyki w Polsce.

Centralne Archiwum Statystyczne ma powierzony zasób archiwalny, czyli jest uprawnione do stałego przechowywania posiadanych zbiorów.

W archiwum zgromadzono ok. 7000 metrów bieżących akt (ok. 250 tys. jednostek archiwalnych). Są to materiały związane z działalnością Głównego Urzędu Statystycznego, a także Ośrodka Badawczo-Rozwojowego Statystyki, Zakładu Techniki Statystycznej, Zarządu Mechanizacji i Automatyzacji Opracowań Statystycznych, Centrum Informatyki Statystycznej, Zakładu Badań Statystyczno-Ekonomicznych GUS i PAN, Centralnej Biblioteki Statystycznej im. Stefana Szulca i Zakładu Wydawnictw Statystycznych. Od 1 stycznia 1999 r. zbiory są ewidencjonowane elektronicznie. Jednocześnie trwa wprowadzanie danych dotyczących zgromadzonych zasobów sprzed 1999 r.

Zasadniczą część zasobu Archiwum stanowią materiały statystyczne (sprawozdania, ankiety i opracowania statystyczne) oraz zbiór instrukcji do badań statystycznych prowadzonych przez GUS od 1945 r.

W skład zasobu Archiwum wchodzi także zbiory specjalne: zbiór fotografii, mikrofilmów i filmów GUS, zbiór odznak, medali, dyplomów, legitymacji, a także przedmiotów codziennego użytku z nadrukami GUS, zbiór dokumentów z przeszłości statystyki, który tworzą m.in. wspomnienia i relacje pracowników instytucji statystycznych oraz wzory formularzy.

Zasób archiwalny Centralnego Archiwum Statystycznego stanowi część Narodowego Zasobu Archiwalnego.

ARCHIWUM czynne w dni powszednie w godz. 8.30–15.30. Dokumentacja zgromadzona w Archiwum GUS może być udostępniona na podstawie wniosku za zgodą kierownika jednostki, która dokumentację wytworzyła, a w przypadku jednostki zlikwidowanej – jej sukcesora lub kierownika archiwum.



Centrum Informatyki Statystycznej

00-925 Warszawa, al. Niepodległości 208, tel. 22 608 31 44, fax. 22 825 15 22
<http://www.stat.gov.pl/cis/>

Centrum Informatyki Statystycznej zostało utworzone decyzją Prezesa Głównego Urzędu Statystycznego w czerwcu 2010 r. Centrum jest kontynuatorem działalności i następcą prawnym wcześniejszych jednostek statystyki publicznej:

- Zakładu Techniki Statystycznej (1955–1987),
- Zarządu Mechanizacji i Automatyzacji Opracowań Statystycznych (1967–1987),
- Ośrodka Elektronicznego Głównego Urzędu Statystycznego w Warszawie (1967–1987),
- Centrum Informatyki Statystycznej (1988–1990),
- Centralnego Ośrodka Informatyki Statystycznej (1990–2010).

CIS z siedzibą w Warszawie w gmachu GUS, posiada w swojej strukturze dwa zamiejscowe Zakłady w Radomiu i w Łodzi.

W szczególności do zadań CIS należy:

- określanie kierunków i opracowywanie planów rozwoju systemów informatycznych służących do realizacji zadań statutowych oraz wspomagających funkcjonowanie jednostek statystyki publicznej,
- koordynacja i realizacja prac w zakresie budowy, wdrażania i utrzymania systemów informatycznych statystyki oraz prowadzenie prac nad standaryzacją rozwiązań w tym zakresie wraz z udzielaniem wsparcia użytkownikom w czasie eksploatacji systemów,
- koordynacja i realizacja prac w zakresie utrzymania i przechowywania danych statystycznych,
- realizacja określonej przez Prezesa Głównego Urzędu Statystycznego polityki bezpieczeństwa w systemach informatycznych,
- prowadzenie serwisu technicznego zasobów informatycznych statystyki publicznej w gmachu Głównego Urzędu Statystycznego,
- współdziałanie w planowaniu i realizacji szkoleń informatycznych dla jednostek statystyki publicznej.

Urzędy statystyczne (16)

www.stat.gov.pl

=> STATYSTYKA REGIONALNA

WOJEWÓDZTWO PODLASKIE

Urząd Statystyczny w Białymstoku

ul. Krakowska 13, 15-959 Białystok
tel. 85 749 77 00 do 09, fax 85 749 77 79
Oddziały (2) – Łomża, Suwałki
Ośrodek Statystyki Leśnictwa i Ochrony Przyrody

WOJEWÓDZTWO KUJAWSKO-POMORSKIE

Urząd Statystyczny w Bydgoszczy

ul. Konarskiego 1/3, 85-066 Bydgoszcz
tel. 52 366 93 90, fax 52 366 93 56
Oddziały (3) – Inowrocław, Toruń, Włocławek
Ośrodek Badań i Analiz Rynku Pracy

WOJEWÓDZTWO POMORSKIE

Urząd Statystyczny w Gdańsku

ul. Danusi 4, 80-434 Gdańsk
tel. 58 768 31 00, fax 58 768 32 70
oddziały (3) – Chojnice, Słupsk, Tczew
Ośrodek Statystyki Edukacji i Kapitału Ludzkiego
Ośrodek Statystyki Warunków Pracy
Ośrodek Badania Aktywności Ekonomicznej Ludności

WOJEWÓDZTWO ŚLĄSKIE

Urząd Statystyczny w Katowicach

ul. Owocowa 3, 40-158 Katowice
tel. 32 779 12 00, fax 32 779 13 00, 32 258 51 55
odziały (7) – Bielsko-Biała, Bytom, Częstochowa, Gliwice, Rybnik, Sosnowiec, Zawiercie
Ośrodek Statystyki Ochrony Środowiska
Ośrodek Statystyki Rynku Finansowego
Ośrodek Projektowania i Baz Danych
Ośrodek Rachunków Regionalnych

WOJEWÓDZTWO ŚWIĘTOKRZYSKIE

Urząd Statystyczny w Kielcach

ul. Zygmunta Wróblewskiego 2, 25-369 Kielce
tel. 41 361 15 42, fax 41 362 15 83
oddziały (1) – Sandomierz
Ośrodek Statystyki Handlu i Usług
Ośrodek Badań Gospodarki Nierejestrowanej

WOJEWÓDZTWO MAŁOPOLSKIE

Urząd Statystyczny w Krakowie

ul. Kazimierza Wyki 3, 31-223 Kraków
tel. 12 415 60 11, fax 12 361 01 92
oddziały (4) – Chrzanów, Nowy Sącz, Tarnów, Zakopane
Ośrodek Statystyki Kultury
Ośrodek Statystyki Zdrowia i Ochrony Zdrowia
Ośrodek Statystyki Pomocy Społecznej
Ośrodek Badań Gospodarki Społecznej

WOJEWÓDZTWO LUBELSKIE

Urząd Statystyczny w Lublinie

ul. St. Leszczyńskiego 48, 20-068 Lublin
tel. 81 533 20 51, fax 81 533 27 61
oddziały (5) – Biała Podlaska, Chełm, Puławy, Radzyń Podlaski, Zamość
Ośrodek Statystyki Gospodarki Mieszkaniowej i Komunalnej
Ośrodek Statystyki Budownictwa

WOJEWÓDZTWO ŁÓDZKIE

Urząd Statystyczny w Łodzi

ul. Suwalska 29, 93-176 Łódź
tel. 42 683 91 00, 42 683 91 01, fax 42 684 48 46
oddziały (3) – Brzeziny, Piotrków Trybunalski, Sieradz
Ośrodek Małych i Średnich Przedsiębiorstw
Ośrodek Warunków Życia i Badań Ankietyowych
Ośrodek Statystyki Matematycznej
Ośrodek Klasyfikacji i Nomenklatur

WOJEWÓDZTWO WARMIŃSKO-MAZURSKIE

Urząd Statystyczny w Olsztynie

ul. Kościuszki 78/82, 10-959 Olsztyn

tel. 89 524 36 66, fax 89 524 36 67

oddziały (3) – Elbląg, Ełk

Ośrodek Badań Rolnictwa

Ośrodek Badań Obszarów Wiejskich

Ośrodek Badań Demograficznych

WOJEWÓDZTWO OPOLSKIE

Urząd Statystyczny w Opolu

ul. ks. Hugona Kołłątaja 5B, 45-064 Opole

tel. 77 423 01 10–11, 77 423 01 20–21, fax 77 423 01 25

Ośrodek Statystyki Cen

WOJEWÓDZTWO WIELKOPOLSKIE

Urząd Statystyczny w Poznaniu

ul. Jana H. Dąbrowskiego 79, 60-959 Poznań

tel. 61 279 82 00, fax 61 279 81 00, 61 279 81 01

oddziały (4) – Kalisz, Konin, Kościan, Piła

Ośrodek Statystyki Krótkookresowej

Ośrodek Statystyki Miast

Ośrodek Statystyki Małych Obszarów

Ośrodek Banku Danych Makroekonomicznych

WOJEWÓDZTWO PODKARPACKIE

Urząd Statystyczny w Rzeszowie

ul. Jana III Sobieskiego 10, 35-959 Rzeszów

tel. 17 853 52 10, 17 853 52 19, fax 17 853 51 57

oddziały (3) – Krosno, Przemyśl, Tarnobrzeg

Ośrodek Statystyki Sportu i Turystyki

Ośrodek Statystyki Rynku Materiałowego i Paliwowo-Energetycznego

Ośrodek Badań Obszarów Transgranicznych i Statystyki Euroregionalnej

WOJEWÓDZTWO ZACHODNIOPOMORSKIE

Urząd Statystyczny w Szczecinie

ul. Matejki 22, 70-530 Szczecin

tel. 91 459 77 00, fax 91 434 05 95

oddziały (2) Koszalin, Stargard Szczeciński

Ośrodek Statystyki Morskiej

Ośrodek Statystyki Nauki, Techniki, Innowacji i Społeczeństwa Informacyjnego

Ośrodek Statystyki Transportu i Łączności

WOJEWÓDZTWO MAZOWIECKIE

Urząd Statystyczny w Warszawie

ul. 1 Sierpnia 21, 02-134 Warszawa

tel. 22 464 20 00, fax 22 846 76 67

oddziały(5) – Ciechanów, Ostrołęka, Płock, Radom, Siedlce

Ośrodek Statystyki Przedsiębiorstw Niefinansowych

Ośrodek Bazy Jednostek Statystycznych

Ośrodek Metod Pozyskiwania Danych

Źródła Administracyjne

Obszary Metropolitarne

WOJEWÓDZTWO DOLNOŚLĄSKIE

Urząd Statystyczny we Wrocławiu

ul. Oławska 31, 50-950 Wrocław

tel. 71 371 63 00, fax 71 371 63 60

oddziały (3) – Jelenia Góra, Legnica, Wałbrzych

Ośrodek Statystyki Samorządów Terytorialnych

Ośrodek Statystyki Produktów Przemysłowych

Ośrodek Banku Danych Lokalnych

WOJEWÓDZTWO LUBUSKIE

Urząd Statystyczny w Zielonej Górze

ul. Spokojna 1, 65-954 Zielona Góra

tel. 68 322 31 12, fax 68 325 36 79, 68 325 74 45

oddziały (3) – Gorzów Wielkopolski, Słubice, Żagań

Ośrodek Badań Koniunktury Gospodarczej

Ośrodek Badań Koniunktury w Rolnictwie



Centrum Badań i Edukacji Statystycznej GUS

Jachranka 81 k. Warszawy, 05-140 Serock; tel/fax 22 768 14 84 (sekretariat), 22 768 13 96 (organizacja badań i marketing), 22 768 14 86 (recepcja); <http://www.stat.gov.pl/jachranka>; e-mail: jachranka-szkolenia@stat.gov.pl

Centrum Badań i Edukacji Statystycznej GUS, jako Instytucja Gospodarki Budżetowej podporządkowana Prezesowi GUS, pełni funkcje ogólnopolskiej i międzynarodowej placówki kształcenia statystycznego dla potrzeb pracowników oraz instytucji służb statystyki publicznej. Świadczy także usługi edukacyjne oraz badawcze na rzecz innych jednostek i instytucji oraz osób, w zakresie objętym przedmiotem działania, w tym prowadzi i organizuje działalność wspomagającą naukowe badania statystyczne i innowacje.

CBiES GUS specjalizuje się w zarządzaniu i administrowaniu międzynarodowymi projektami badawczymi realizowanymi w sferze statystyki i nauk pokrewnych jako ramowymi programami badawczymi Unii Europejskiej i innych projektów międzynarodowych. Współpracuje z wielu renomowanymi uczelniami i ośrodkami badawczymi w kraju i za granicą. Stanowi obiekt kwalifikowanych procesów dydaktycznych dla potrzeb realizacji projektów kształcenia statystycznego krajowego oraz w ramach ESTP.

Centrum zapewnia doskonale warunki do przeprowadzania szkoleń, sympozjów, porad i konferencji, spotkań firmowych i imprez integracyjnych. Dysponuje pięcioma wygodnymi i nowoczesnie wyposażonymi salami wykładowymi dla grup od 15 do 200 osób z pełnym serwisem informatyczno-prezentacyjnym. Umożliwia profesjonalną obsługę tłumaczeń symultanicznych, a także cyfrową rejestrację i emisję materiału dydaktycznego.

Centrum usytuowane jest na wysokiej skarpie Zalewu Zegrzyńskiego, na skraju sosnowego lasu, w atrakcyjnym turystyczno-wypoczynkowym miejscu, blisko Warszawy. W rozległym i bezpiecznym ogrodzie znajdują się dwa parkingi dla autobusów i 50 samochodów osobowych oraz małe tereny sportowe. Istnieje możliwość korzystania ze sprzętu rekreacyjno-sportowego, rowerów i rejsów po Zalewie Zegrzyńskim. CBiES GUS posiada hotel na 140 miejsc noclegowych oraz własną gastronomię o unikalnym charakterze z kawiarnią o wyjątkowej atmosferze.