

Warszawa, 2013–12–27

KONIUNKTURA GOSPODARCZA

w grudniu 2013 r.

opinie formułowane przez jednostki, których siedziba znajduje się
w WOJEWÓDZTWIE PODKARPACKIM

Przedsiębiorstwa z siedzibą w województwie podkarpackim ogólny klimat koniunktury w **przetwórstwie przemysłowym** oceniają w grudniu pozytywnie, podobnie jak przed miesiącem. Oceny bieżącego portfela zamówień, produkcji i sytuacji finansowej są niekorzystne, gorsze niż przed miesiącem. Również odpowiednie prognozy są pesymistyczne. Przedsiębiorcy planują redukcje zatrudnienia, choć nieco mniejsze niż zapowiadano w listopadzie. Ceny wyrobów przemysłowych mogą nieznacznie spadać.

Ogólny klimat koniunktury w **budownictwie** oceniany jest w grudniu bardziej pesymistycznie niż w listopadzie. Bieżące oceny i prognozy portfela zamówień oraz produkcji budowlano-montażowej są bardziej niekorzystne od formułowanych przed miesiącem. Diagnozy dotyczące sytuacji finansowej są nieco mniej negatywne od zgłaszanych w listopadzie. Odpowiednie przewidywania są bardziej pesymistyczne od formułowanych przed miesiącem. Przedsiębiorcy zapowiadają spadek zatrudnienia zbliżony do planowanego w listopadzie. Ceny robót budowlano-montażowych mogą zmniejszać się nieco szybciej niż oczekiwano przed miesiącem.

Oceny ogólnego klimatu koniunktury w **handlu hurtowym** są w grudniu bardziej negatywne od zgłaszanych przed miesiącem. Diagnozy i prognozy sprzedaży są niekorzystne, gorsze od formułowanych w listopadzie. Utrzymują się pesymistyczne oceny bieżącej sytuacji finansowej, przy negatywnych i pogarszających się przewidywaniach w tym zakresie. W najbliższych trzech miesiącach skala spadku zatrudnienia może się nadal zwiększać. Przedsiębiorstwa zapowiadają, iż ceny mogą rosnać w tempie oczekiwanym miesiąc wcześniej.

Pogarszają się negatywne oceny ogólnego klimatu koniunktury w **handlu detalicznym**. Diagnozy i prognozy sytuacji finansowej są bardziej pesymistyczne od zgłaszanych w listopadzie. Oceny bieżącej sprzedaży są niekorzystne, zbliżone do sygnalizowanych przed miesiącem. Pogarszają się negatywne przewidywania w tym zakresie. Skala spadku zatrudnienia może się zwiększyć. Przedsiębiorcy przewidują, iż w najbliższych trzech miesiącach ceny towarów mogą rosnać wolniej niż prognozowano w listopadzie.

Dyrektorzy firm z sekcji **informacja i komunikacja** oceniają w grudniu koniunkturę mniej optymistycznie niż przed miesiącem i przed rokiem. Oceny koniunktury formułowane przez podmioty z sekcji **działalność związana z zakwaterowaniem i usługami gastronomicznymi** są mniej niekorzystne niż w grudniu ub. r., choć gorsze od pozytywnych opinii z listopada br. Jednostki z sekcji **transport i gospodarka magazynowa** oceniają koniunkturę pesymistycznie, podobnie jak przed miesiącem, przy pozytywnych opiniach sprzed roku.

W **przetwórstwie przemysłowym** badaniem objęte są podmioty o liczbie pracujących 10 i więcej osób. W pozostałych badaniach (**budownictwo, handel hurtowy i detaliczny, usługi**) uczestniczą również podmioty o liczbie pracujących do 9 osób.

Przetwórstwo przemysłowe — sekcja C; **Budownictwo** — sekcja F; **Handel hurtowy** — dział 46; **Handel detaliczny** — działy 45 i 47

Usługi — sekcje: H – Transport i gospodarka magazynowa, I – Działalność związana z zakwaterowaniem i usługami gastronomicznymi, J – Informacja i komunikacja, K – Działalność finansowa i ubezpieczeniowa, L – Działalność związana z obsługą rynku nieruchomości, M – Działalność profesjonalna, naukowa i techniczna, N – Działalność w zakresie usług administrowania i działalność wspierająca, P – Edukacja, Q – Opieka zdrowotna i pomoc społeczna, R – Działalność związana z kulturą, rozrywką i rekreacją, S – Pozostała działalność usługowa

Opracowanie:

Departament Przedsiębiorstw

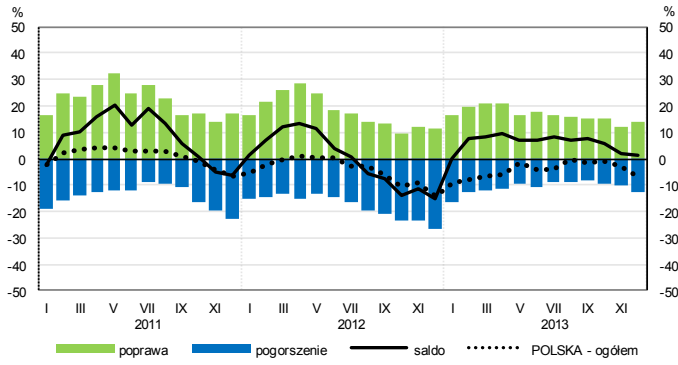
Kontakt w sprawach merytorycznych:

Hanna Sękowska tel. 22 608 36 51, Magdalena Świącka tel. 22 608 35 50, Olga Gaca tel. 22 608 36 51,

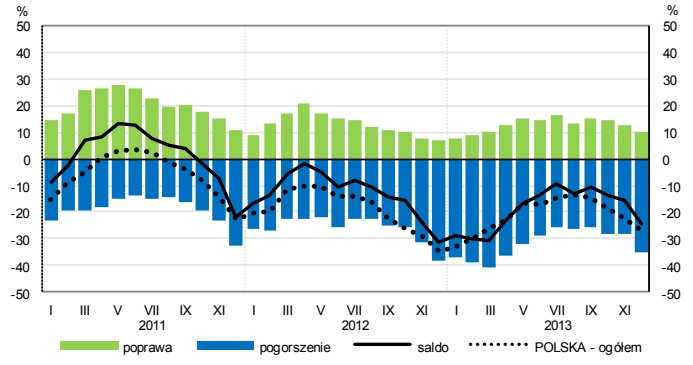
Hubert Stefaniak tel. 22 608 35 50, Łukasz Gontarz tel. 22 608 36 51.

OGÓLNY KLIMAT KONIUNKTURY WEDŁUG SEKCJI / DZIAŁÓW PKD

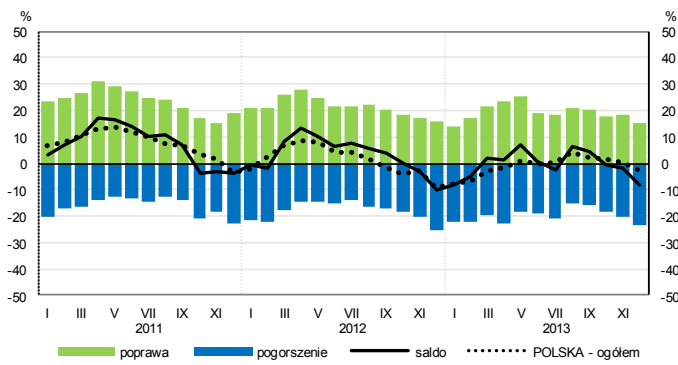
Przetwórstwo przemysłowe (sekcja C)



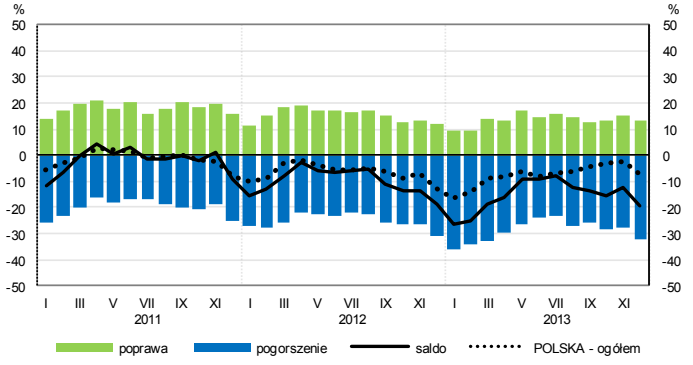
Budownictwo (sekcja F)



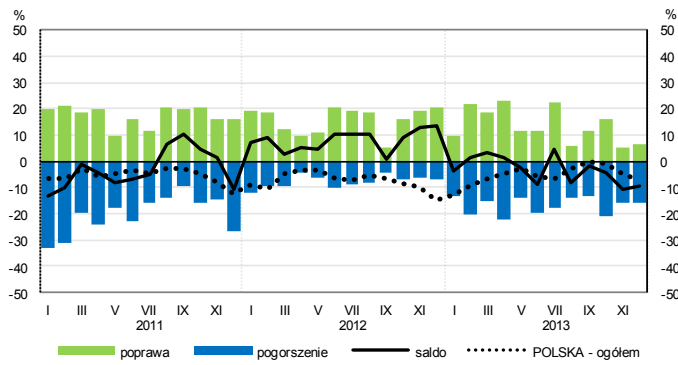
Handel hurtowy (dział 46)



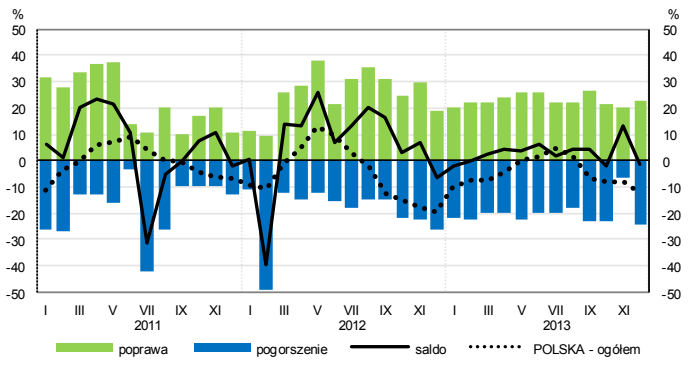
Handel detaliczny (dział 45+47)



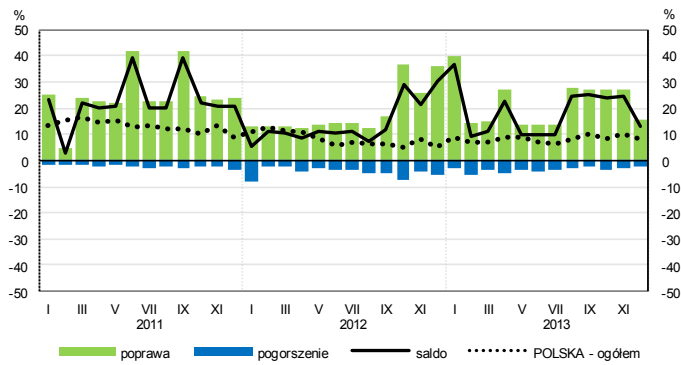
Transport i gospodarka magazynowa (sekcja H)



Zakwaterowanie i gastronomia (sekcja I)

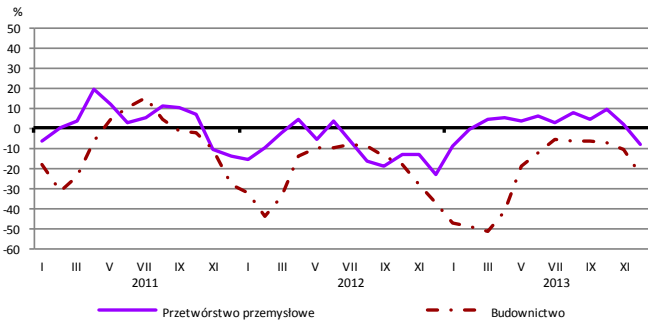


Informacja i komunikacja (sekcja J)

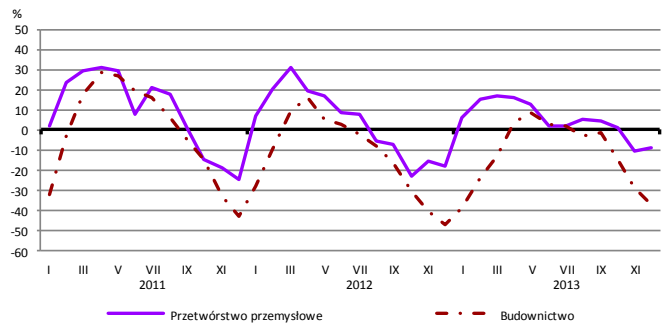


WYBRANE WSKAŹNIKI WEDŁUG SEKCJI / DZIAŁÓW PKD

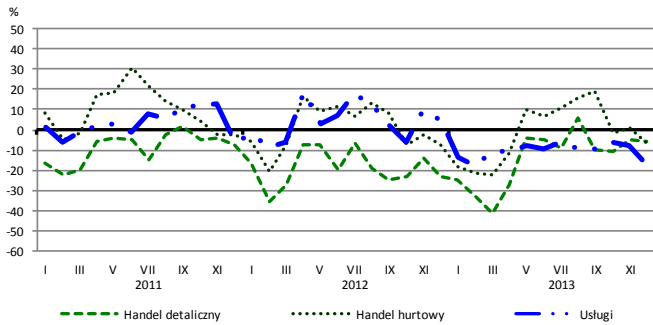
Bieżąca produkcja



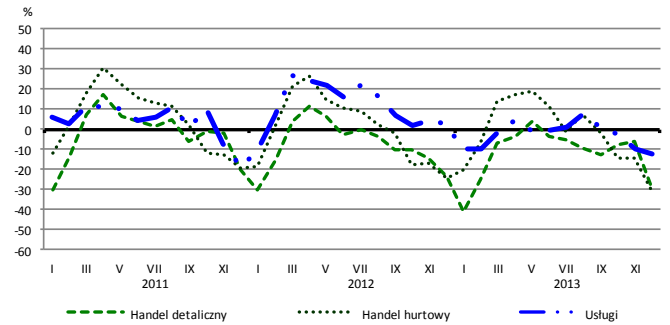
Przewidywana produkcja



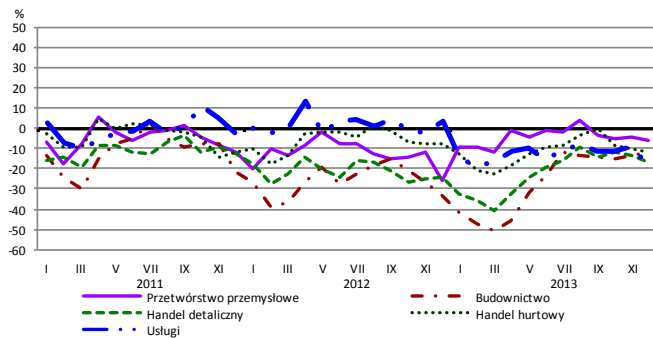
Bieżąca sprzedaż



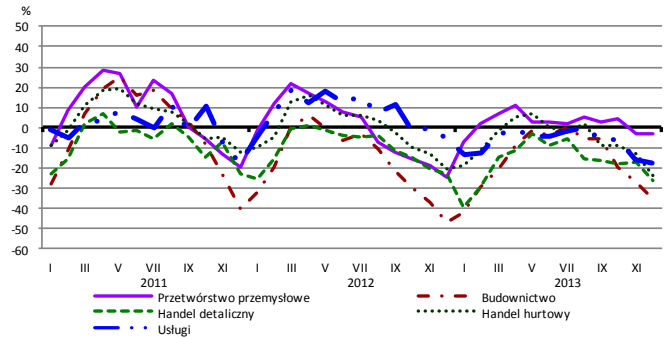
Przewidywana sprzedaż



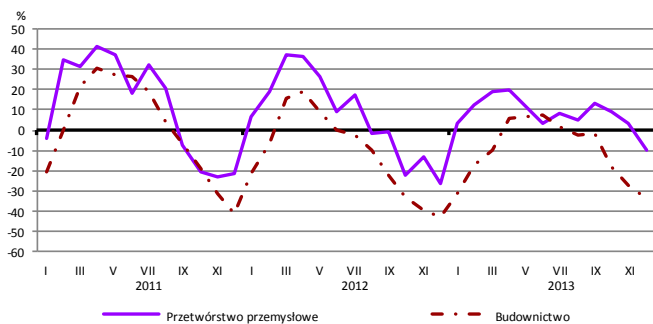
Bieżąca sytuacja finansowa



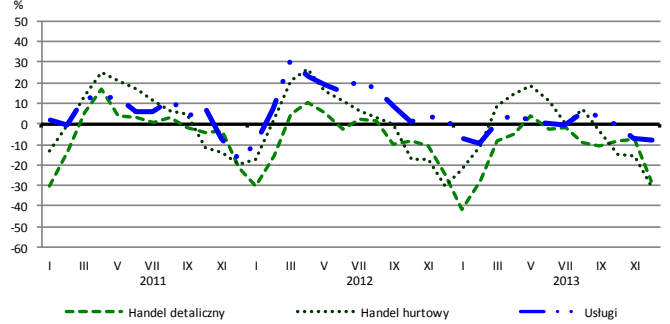
Przewidywana sytuacja finansowa



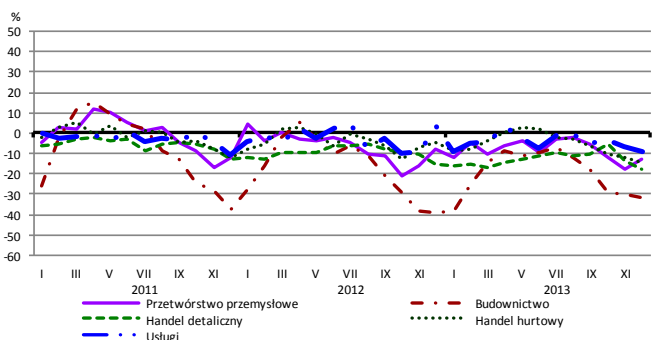
Przewidywany portfel zamówień na rynku krajowym



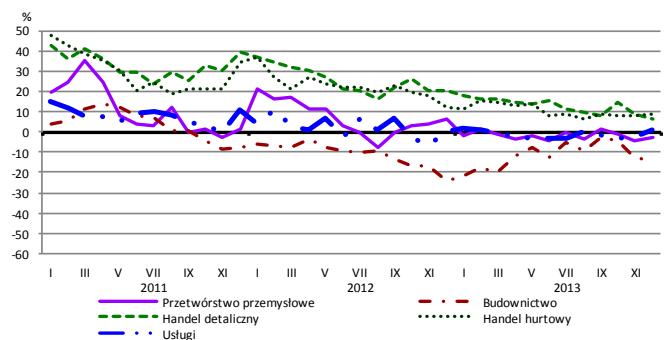
Przewidywany popyt



Przewidywane zatrudnienie

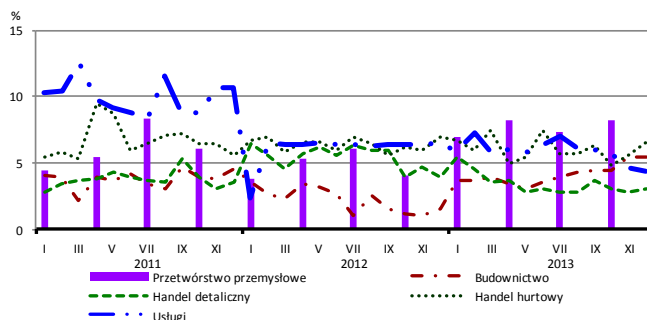


Przewidywane ceny

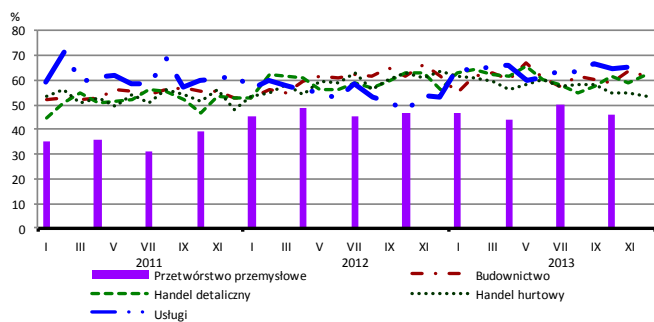


BARIERY DZIAŁALNOŚCI GOSPODARCZEJ

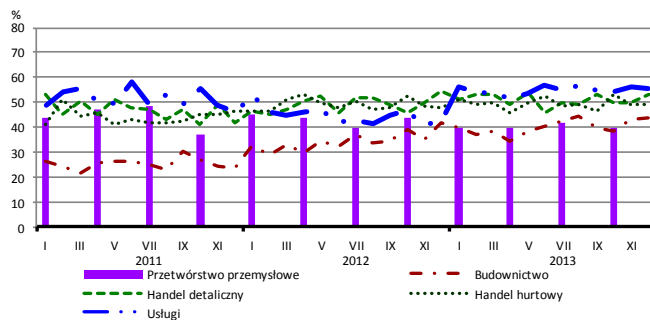
Brak barier



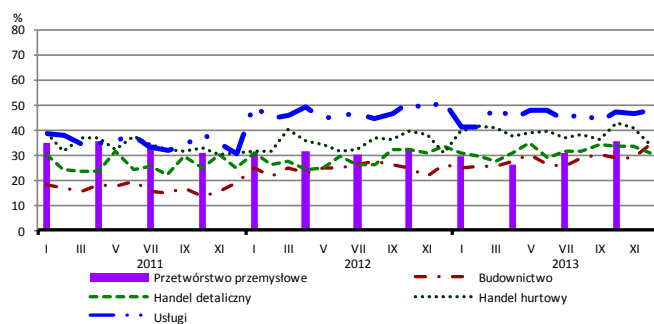
Koszty zatrudnienia



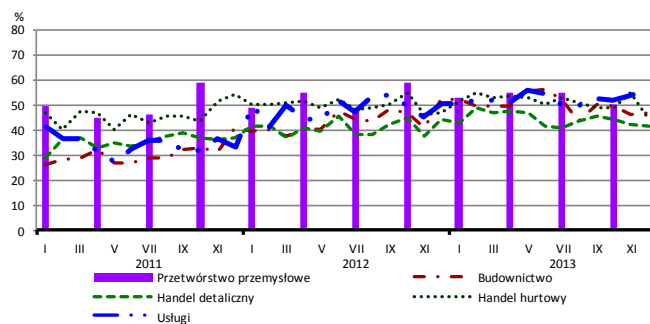
Wysokie obciążenia na rzecz budżetu



Niejasne i niespójne przepisy prawne



Niepewność ogólnej sytuacji gospodarczej



Największy odsetek przedsiębiorców **nieodczuwających żadnych barier w prowadzeniu bieżącej działalności gospodarczej** w grudniu br. jest odnotowany w jednostkach prowadzących działalność z zakresu handlu hurtowego (6,6%), w dalszej kolejności – budownictwa (5,4%), usług (4,4%), handlu detalicznego (3,1%).

Największe trudności napotymane przez przedsiębiorstwa **budowlano-montażowe** zgłaszające bariery związane są z konkurencją na rynku (69% w grudniu br., 66% w analogicznym miesiącu ub. r.) oraz kosztami zatrudnienia (61% w grudniu br., 62% przed rokiem). W skali roku w największym stopniu wzrosło znaczenie barier związanych z niejasnymi i niespójnymi przepisami prawnymi (z 26% do 34%) oraz niedostatecznym popytem (z 37% do 42%), natomiast spadło – barier związanych z trudnościami z uzyskaniem kredytu (z 19% do 13%) oraz niepewnością ogólnej sytuacji gospodarczej (z 52% do 47%).

Podmioty prowadzące działalność w zakresie **handlu hurtowego** najczęściej wskazują trudności związane z konkurencją na rynku (barierę tę sygnalizuje w grudniu br. 61% przedsiębiorstw, 52% w analogicznym miesiącu ub. r. – jest to bariera, której znaczenie w skali roku wzrosło w największym stopniu). W skali roku najbardziej spadło znaczenie bariery związanej z kosztami zatrudnienia (z 63% do 54%).

Przedsiębiorcy prowadzący działalność z zakresu **handlu detalicznego** najbardziej odczuwają bariery związane z konkurencją na rynku (barierę tę sygnalizuje w grudniu br. 63% przedsiębiorstw, 61% w analogicznym miesiącu ub. r.) oraz kosztami zatrudnienia (62% w grudniu br., 57% przed rokiem – jest to bariera, której znaczenie w skali roku wzrosło w największym stopniu). Barierami, których znaczenie w skali roku spadło w największym stopniu są trudności z uzyskaniem kredytu (z 13% do 7%) oraz wysokie odsetki bankowe (z 28% do 23%).

Największe trudności wskazywane przez firmy **usługowe** zgłaszające bariery związane są z kosztami zatrudnienia (64% w grudniu br., 53% w analogicznym okresie ub. r.). Znaczenie tej bariery, a także związanej z wysokimi obciążeniami na rzecz budżetu (z 43% do 56%), wzrosło w największym stopniu w skali roku. W istotnym stopniu spadła uciążliwość barier związanych z konkurencją firm zagranicznych (z 36% do 12%) oraz konkurencją firm krajowych (z 62% do 48%).