



GŁÓWNY URZĄD STATYSTYCZNY
Departament Badań Społecznych i Warunków Życia

Notatka informacyjna

WYNIKI BADAŃ GUS

**Europejskie badanie dochodów i warunków życia
(EU-SILC) w 2011 r.¹**

Europejskie badanie dochodów i warunków życia (EU-SILC) jest instrumentem mającym na celu dostarczenie aktualnych i porównywalnych na poziomie krajów członkowskich danych dotyczących dochodów, ubóstwa, wykluczenia społecznego i warunków życia.

Badanie EU-SILC zostało uruchomione w 2003 r. w kilku państwach członkowskich UE, rok później stało się badaniem powszechnym w krajach UE na podstawie wspólnotowego rozporządzenia². W Polsce badanie EU-SILC jest realizowane przez GUS od 2005 r.

Łącznie w krajach Unii Europejskiej w roku 2011 było prawie 120 mln osób zagrożonych ubóstwem lub wykluczeniem społecznym. Polska wśród krajów UE27 należy do państw o wysokiej wartości wskaźnika zagrożenia ubóstwem lub wykluczeniem społecznym wynoszącej 27,2%.

Od 2005 roku wartość współczynnika Giniego³ w Polsce umiarkowanie spada, przybliżając się do średniej dla UE. W badaniu z 2011 roku współczynnik Giniego wyniósł 31,1 i był minimalnie wyższy od wartości dla całej UE równej 30,7.

¹ Dane w notatce dla krajów Unii Europejskiej za rok 2011 są danymi wstępnymi, ponieważ nie zawierają wskaźników dla Irlandii. Źródłem danych jest Eurostat.

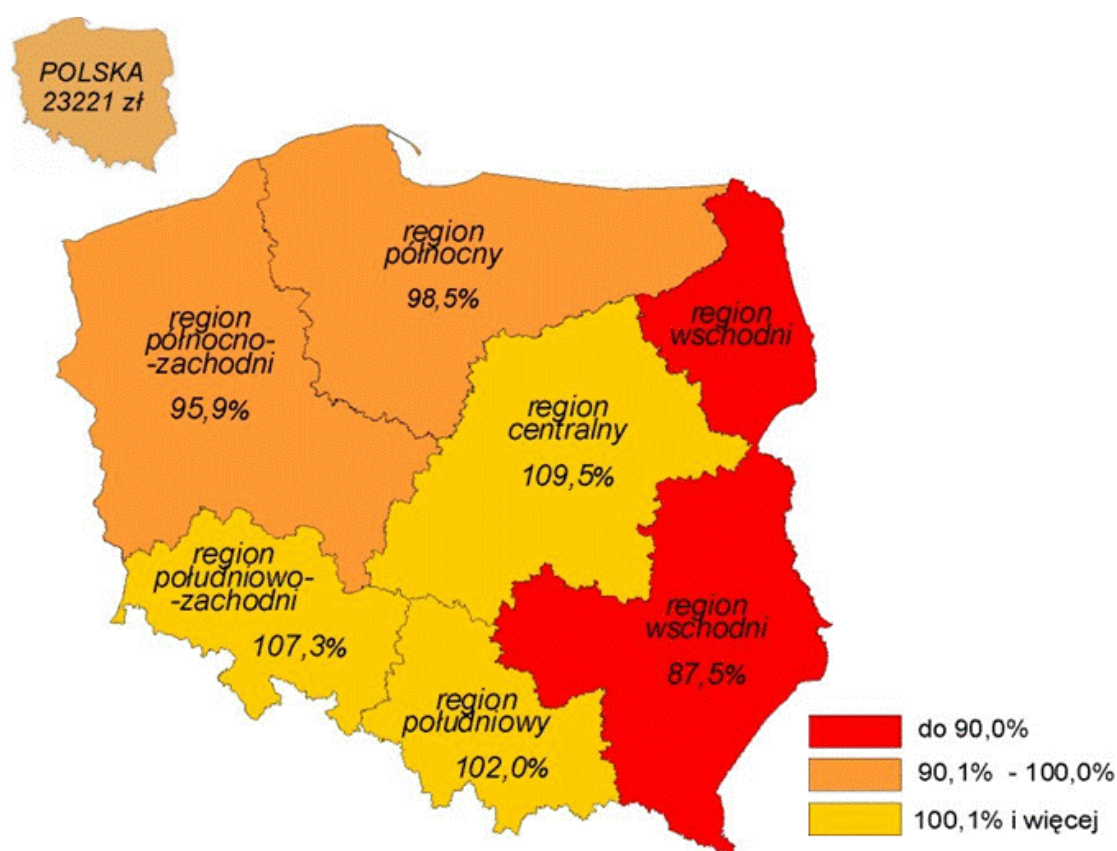
² Organizacja i metodologia badania EU-SILC (European Union Statistics on Income and Living Conditions) regulowana jest rozporządzeniem Parlamentu Europejskiego i Rady nr 1177/2003 z 16 czerwca 2003 r. (ze zmianami zawartymi w rozporządzeniu nr 1553/2005) dotyczącym statystyki dochodów i warunków życia ludności (EU-SILC) oraz korespondującymi z tym aktem prawnym rozporządzeniami Komisji Europejskiej. Badanie EU-SILC zostało wdrożone przez GUS w 2005 r.

³ Współczynnik Giniego - wskaźnik koncentracji dochodów; przyjmuje wartość pomiędzy 0 a 1 (lub jeśli pomnożymy ją przez 100, między 0 a 100). Wskaźnik ten osiągnąłby wartość zero (rozkład jednorodny), gdyby wszystkie osoby miały ten sam dochód, natomiast wartość 1, gdyby wszystkie osoby poza jedną miały dochód zerowy.

ZRÓŻNICOWANIE DOCHODÓW

Zgodnie z przyjętą przez Eurostat metodologią do pomiaru sytuacji dochodowej gospodarstwa domowego oraz analiz ubóstwa wykorzystuje się roczny ekwiwalentny dochód do dyspozycji⁴. W badaniu EU-SILC 2011 zebrano informacje o sytuacji dochodowej gospodarstw domowych w całym roku 2010. Przeciętny roczny ekwiwalentny dochód do dyspozycji w gospodarstwie domowym w Polsce wyniósł 23221 zł i wzrósł o 4,6% w stosunku do roku poprzedniego.

Wskaźnik zróżnicowania poziomu rocznych ekwiwalentnych dochodów w gospodarstwie domowym wg regionów (NTS1)⁵



⁴ Dochód do dyspozycji definiowany jest jako suma dochodów pieniężnych (w przypadku dochodów z pracy najemnej uwzględniających dodatkowo korzyści niepieniężne związane z użytkowaniem samochodu służbowego) netto (po odliczeniu zaliczek na podatek dochodowy, podatków od dochodów z własności, składek na ubezpieczenie społeczne, zdrowotne) wszystkich członków gospodarstwa domowego pomniejszona o: podatki od nieruchomości, transfery pieniężne przekazane innym gospodarstwom domowym oraz rozliczenia z Urzędem Skarbowym.

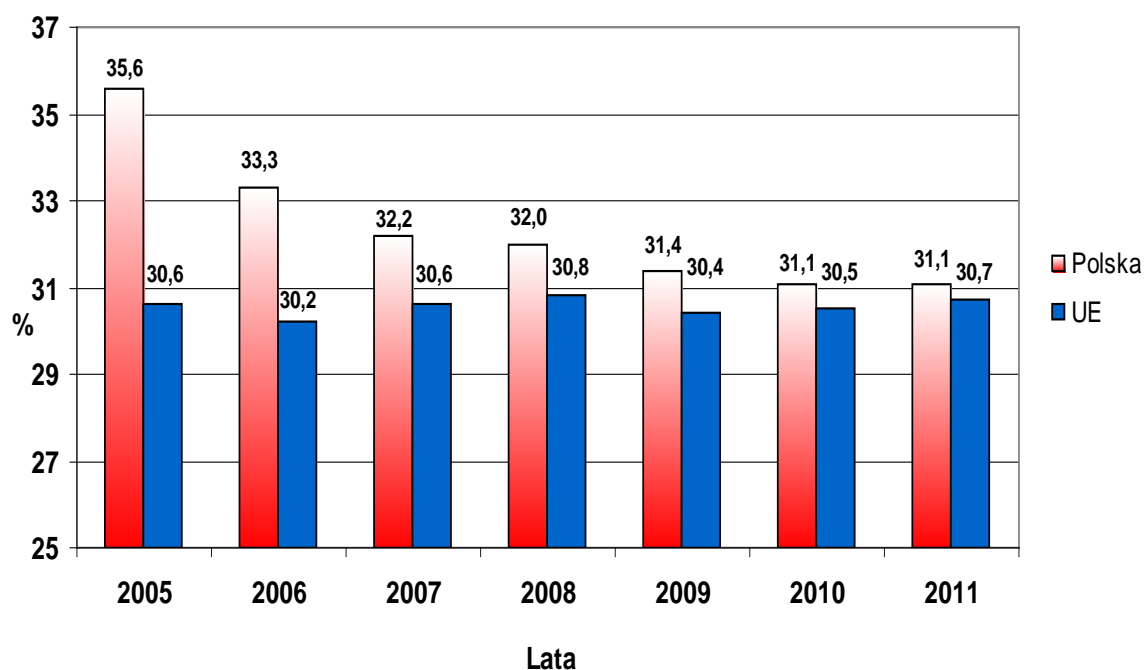
Przy obliczeniach wyników z zakresu dochodów zastosowano zmodyfikowaną skalę ekwiwalentności OECD. Skala ta obliczona jest w sposób następujący: 1 – dla pierwszej osoby dorosłej w gospodarstwie, 0,5 – dla każdego następnego dorosłego członka gospodarstwa, 0,3 – dla każdego dziecka w wieku poniżej 14 lat.

⁵ Wskaźnik zróżnicowania poziomu dochodu definiowany jest jako iloraz dochodu do dyspozycji dla danego przekroju (w tym wypadku dla regionu) do dochodu do dyspozycji dla Polski ogółem. Wartość wskaźnika równa 100 przypisana jest dochodowi do dyspozycji dla Polski ogółem.

W ujęciu regionalnym (NTS1) widoczne są wyraźne różnice wartości średniego rocznego ekwiwalentnego dochodu do dyspozycji pomiędzy regionami. Najwyższy przeciętny roczny ekwiwalentny dochód do dyspozycji został odnotowany w regionie centralnym (woj. mazowieckie i woj. łódzkie) - 109,5% wartości średniej dla Polski, natomiast najniższy w regionie wschodnim (woj. lubelskie, woj. świętokrzyskie, woj. podkarpackie i woj. podlaskie) - 87,5%.

Miarą nierówności rozkładu dochodów, jest współczynnik Giniego. Według tej miary im wyższa jest wartość wskaźnika, tym większy jest stopień koncentracji dochodów, a tym samym większe nierówności osiąganych dochodów.

Współczynnik Giniego w Polsce i UE w badaniach z lat 2005-2011

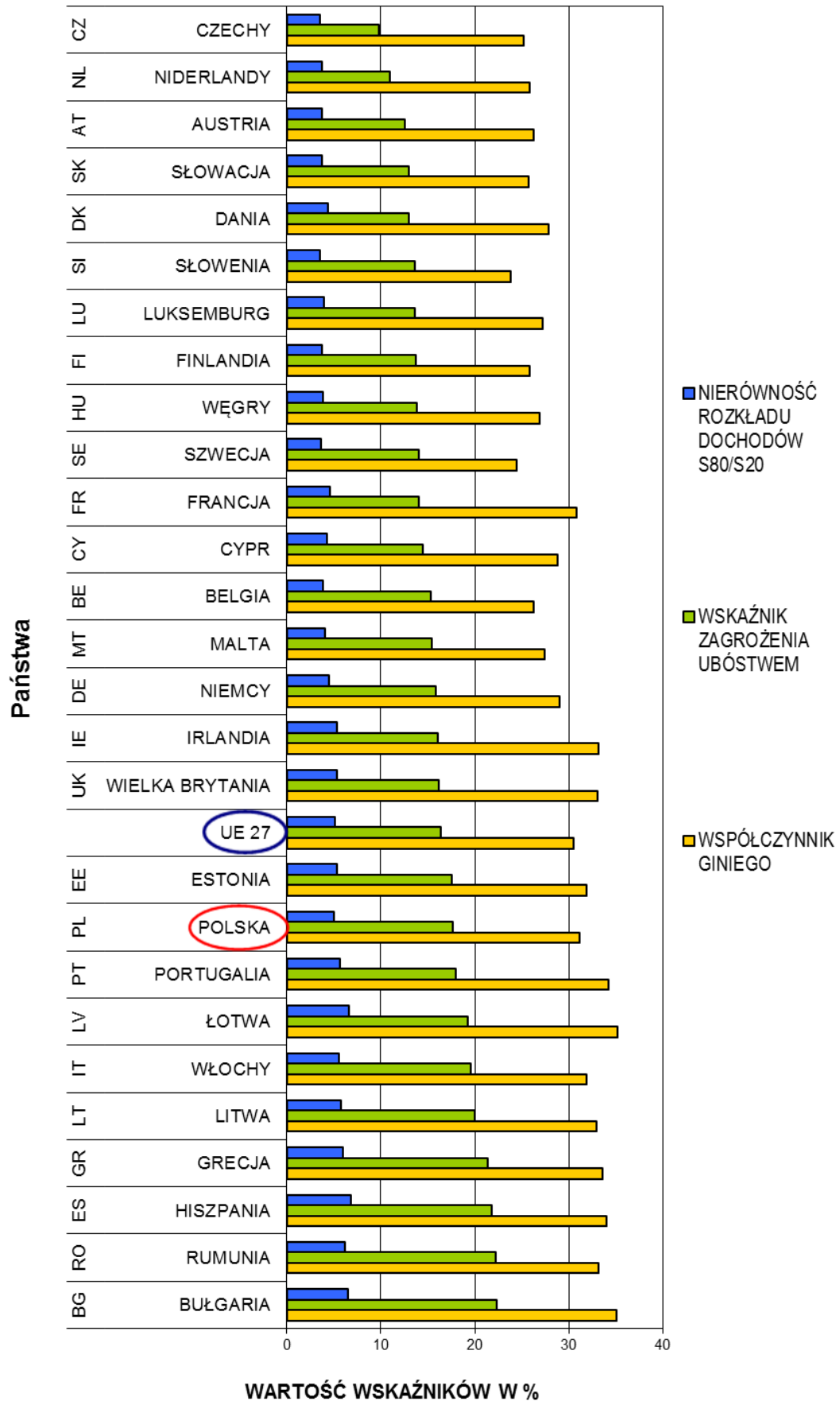


Źródło: Eurostat na podstawie wyników z badania EU-SILC

W badaniu z roku 2011 współczynnik Giniego wyniósł w Polsce 31,1 i nie zmienił się w stosunku do roku poprzedniego, ale jest znacząco niższy niż w roku 2005. Natomiast w UE współczynnik ten osiągnął wartość 30,7 za rok 2011 a w okresie od 2005 r. pozostawał na podobnym poziomie.

Można zatem stwierdzić, że nierówności dochodów w Polsce w okresie od 2005 r. zmniejszyły się zbliżając do poziomu średniej dla UE, przy czym tempo spadku nierówności dochodowych w Polsce zmalało.

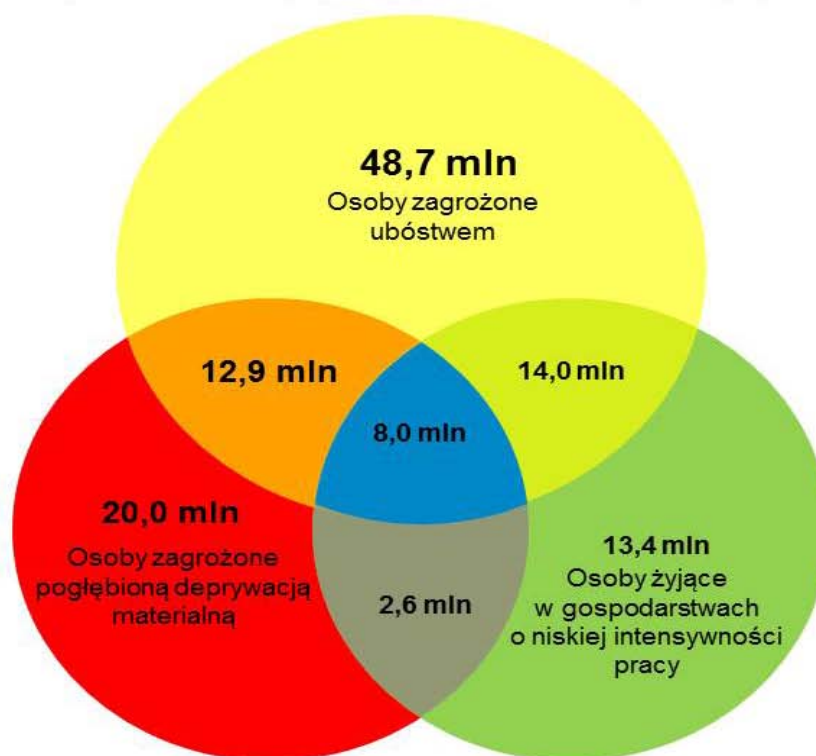
Współczynnik Giniego, wskaźnik zagrożenia ubóstwem po uwzględnieniu transferów społecznych, nierówność rozkładu dochodów S80/S20



Źródło: Eurostat na podstawie wyników z badania EU-SILC 2011

Badanie EU-SILC jest również ważnym źródłem danych do monitorowania realizacji celów europejskiej Strategii „Europa 2020”. Jednym z tych celów jest zmniejszenie w UE liczby osób zagrożonych ubóstwem lub wykluczeniem społecznym o minimum 20 mln osób do roku 2020.

**Osoby zagrożone ubóstwem lub wykluczeniem społecznym w krajach Unii Europejskiej
(nakładanie się sub-populacji)**

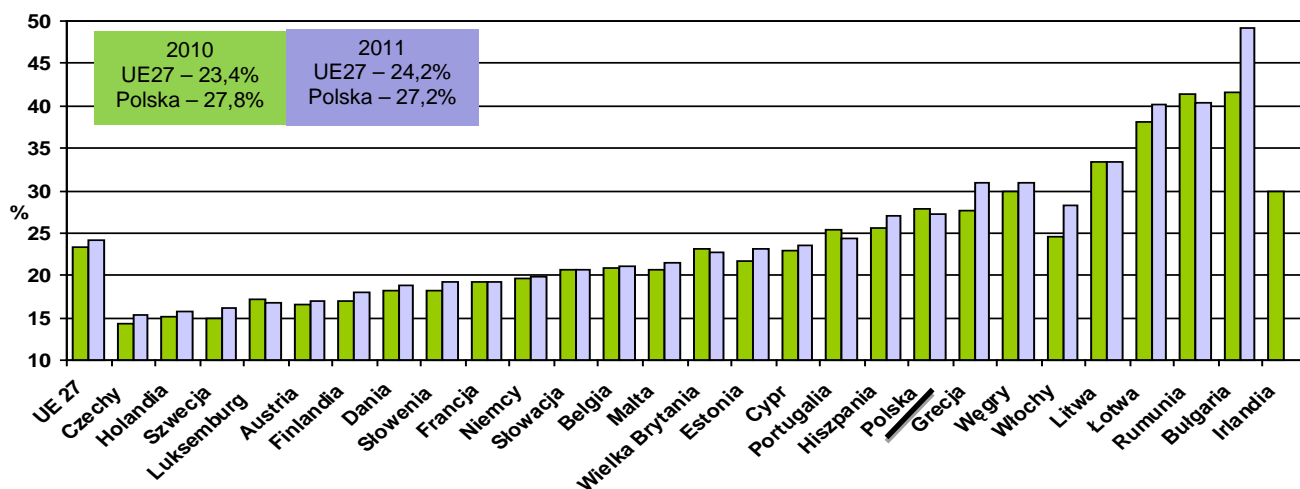


Źródło: Eurostat na podstawie wyników z badania EU-SILC 2011

Łącznie w krajach Unii Europejskiej w roku 2011 było około 120 mln osób zagrożonych ubóstwem lub wykluczeniem społecznym.

Dwie trzecie z tych osób (ok. 82 mln), było zagrożonych wyłącznie jednym z trzech wymiarów tego wskaźnika - ubóstwem, pogłębioną deprivacją materialną albo żyła w gospodarstwach domowych o niskiej intensywności pracy. Około 8 mln osób było zagrożonych wszystkimi trzema wymiarami **zagrożenia ubóstwem lub wykluczeniem społecznym**, a dwoma – prawie 30 mln.

**Wskaźnik zagrożenia ubóstwem lub wykluczeniem społecznym
(powiązanie trzech wskaźników)**



Źródło: Eurostat na podstawie wyników z badania EU-SILC 2011

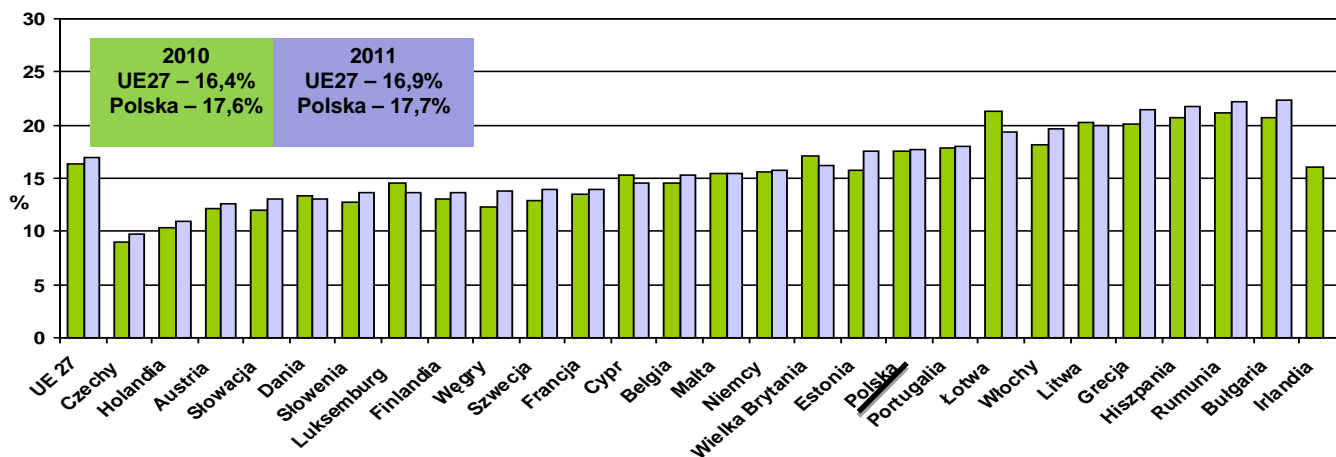
Polska wśród krajów UE27 należy do państw o wyższym wskaźniku zagrożenia ubóstwem lub wykluczeniem społecznym (27,2% populacji) w porównaniu ze średnią dla UE (24,1%). Jednak w Polsce notuje się stopniowy spadek wartości tego wskaźnika. W okresie od 2005 r. wartość tego wskaźnika spadła o 18,1pkt proc.

Wskaźnik zagrożenia ubóstwem lub wykluczeniem społecznym jest wypadkową:

- wskaźnika zagrożenia ubóstwem (po uwzględnieniu transferów społecznych),
- wskaźnika osób zagrożonych pogłębioną deprawacją materialną,
- wskaźnika osób żyjących w gospodarstwach domowych o niskiej intensywności pracy.

Wskaźnik zagrożenia ubóstwem

Wskaźnik zagrożenia ubóstwem (po uwzględnieniu transferów społecznych)



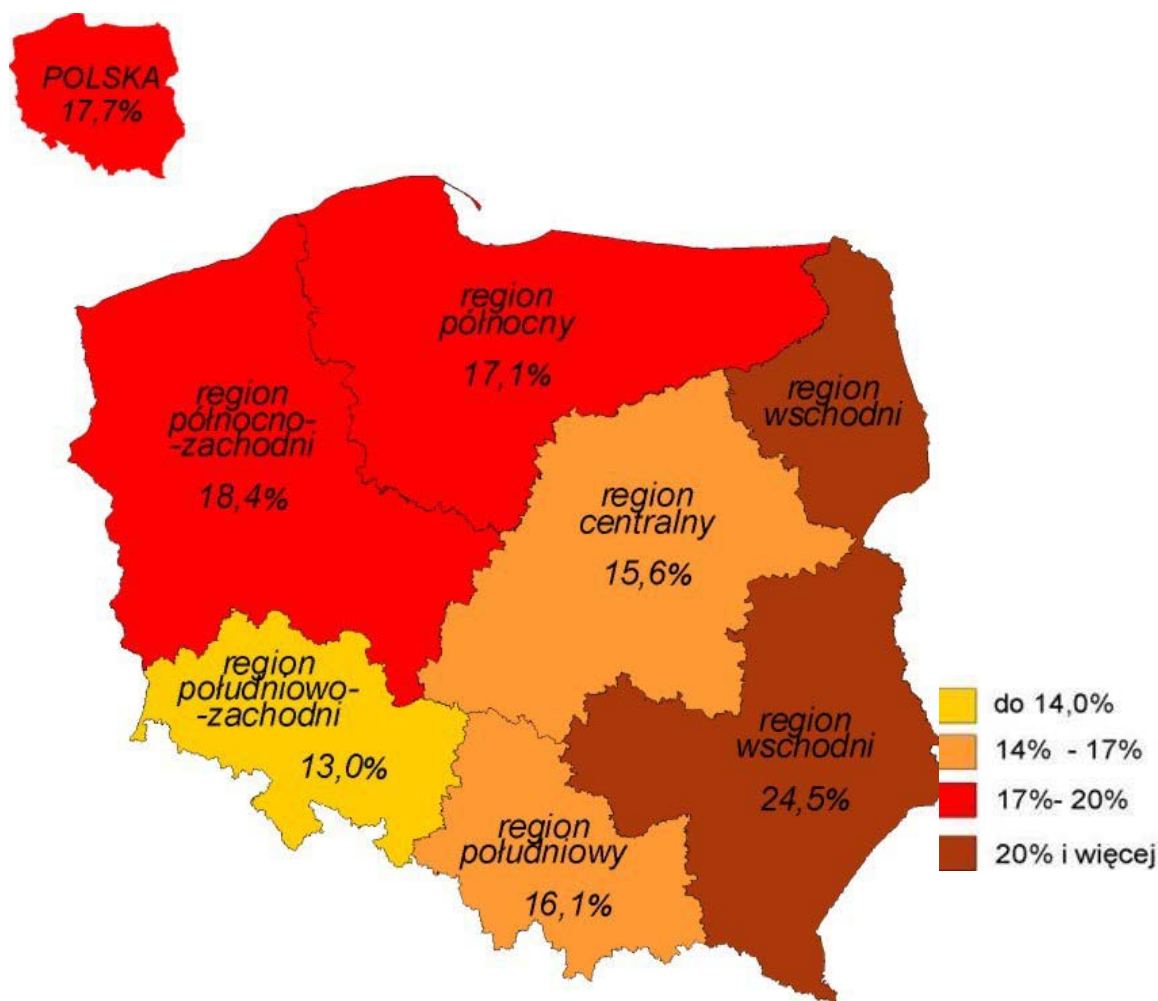
Źródło: Eurostat na podstawie wyników z badania EU-SILC 2011

W 2011 roku 16,9% ludności w Unii Europejskiej było zagrożonych ubóstwem. Oznacza to, że ich dochody po uwzględnieniu transferów społecznych były poniżej granicy ubóstwa⁶.

Od 2005 r. odsetek osób zagrożonych ubóstwem w UE waha się między 16% i 17%. Najwyższy odsetek zagrożonych ubóstwem w 2011 roku był w Bułgarii (22,3%), Rumunii (22,2%), Hiszpanii (21,8%) i Grecji (21,4%), a najniższy w Republice Czeskiej (9,8%) i Holandii (11%).

W Polsce w 2011 roku 17,7% ludności było zagrożone ubóstwem. Granica ubóstwa dla jednej osoby w Polsce wyniosła w 2011 roku 12 045 zł, a dla rodziny z dwójką dzieci – 25 294 zł.

Wskaźnik zagrożenia ubóstwem w gospodarstwie domowym wg regionów (NTS1)



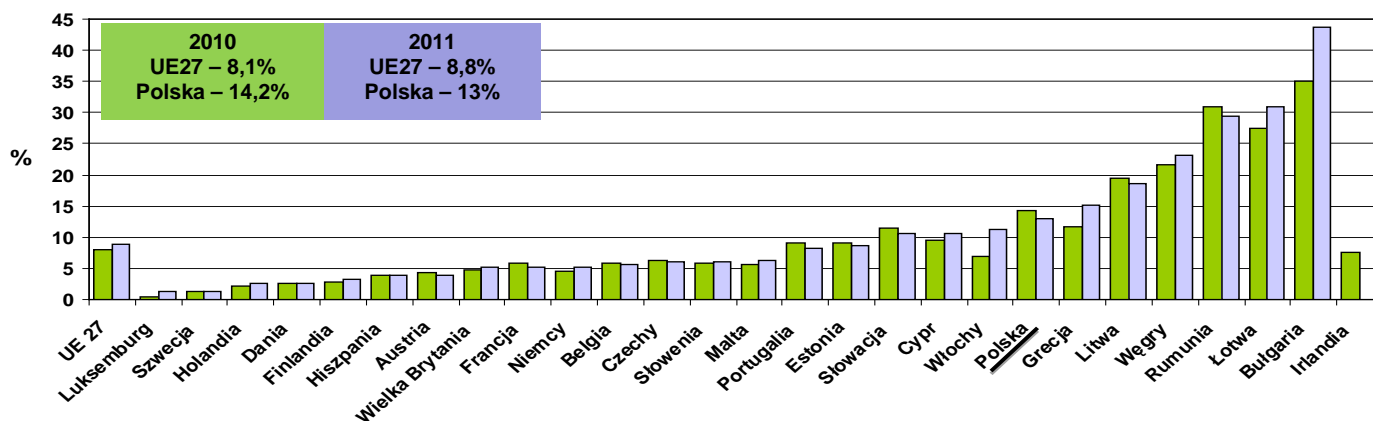
Najniższe zagrożenie ubóstwem wystąpiło w regionie południowo-zachodnim (woj. opolskie i woj. dolnośląskie) natomiast najwyższe w regionie wschodnim (woj. lubelskie, woj. świętokrzyskie, woj. podkarpackie i woj. podlaskie).

⁶ Granicę ubóstwa przyjmuje się na poziomie 60% mediany rocznych dochodów w danym kraju

Wskaźnik pogłębionej deprivacji materialnej⁷

Jednym z elementów ubóstwa wielowymiarowego jest wskaźnik pogłębionej deprivacji materialnej. Jako granicę deprivacji materialnej przyjmuje się brak możliwości zaspokojenia z powodów finansowych co najmniej 4 z 9 wytypowanych potrzeb, uznanych w warunkach europejskich za podstawowe (zob. przypis 7).

Wskaźnik osób zagrożonych pogłębioną deprivacją materialną



Źródło: Eurostat na podstawie wyników z badania EU-SILC 2011

Wartość wskaźnika deprivacji materialnej dla Polski od 2005 r. systematycznie spada. O ile w 2005 r. sytuacja ta dotyczyła co trzeciej osoby to w 2011 r. tylko co siódmej. Mimo to wartość wskaźnika deprivacji materialnej dla Polski jest nadal znacznie wyższa od średniej wartości tego wskaźnika dla państw Unii Europejskiej (13% dla Polski wobec 8,8% dla UE). Wyraźnie lepszą sytuację niż w Polsce zaobserwowano nie tylko w większości krajów Europy Zachodniej, ale również w niektórych państwach Europy Środkowej: Słowenii, Republice Czeskiej, Estonii i Słowacji. Istotnie gorszą sytuację zaobserwowano na Litwie, Łotwie, Rumunii i Bułgarii.

Wskaźnik niskiej intensywności pracy w gospodarstwach domowych⁸

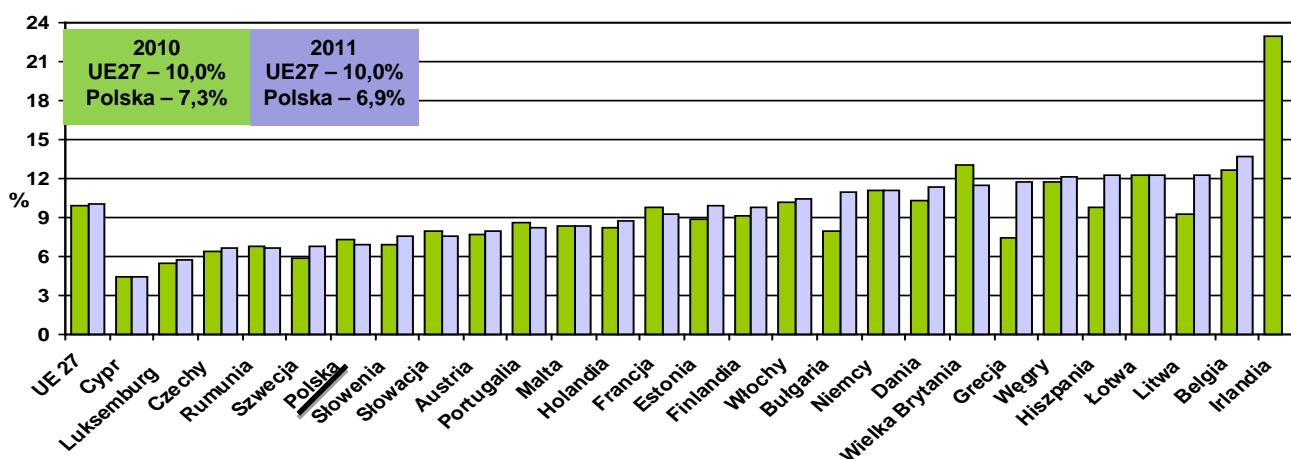
Wartość wskaźnika niskiej intensywności pracy dla Polski wyniosła 6,9% i od paru lat utrzymuje się poniżej średniej unijnej, która w roku 2011 wyniosła 10%.

⁷ Osoby w gospodarstwach domowych deklarujące brak możliwości realizacji ze względów finansowych przynajmniej 4 z 9 wymienionych potrzeb:

1. Deklaracja braku środków finansowych na opłacenie tygodniowego wyjazdu wszystkich członków gospodarstwa domowego na wypoczynek raz w roku
2. Deklaracja braku możliwości, ze względów finansowych, jedzenia mięsa, ryb (lub wegetariańskiego odpowiednika) co drugi dzień
3. Deklaracja braku możliwości, ze względu na trudności finansowe, ogrzewania mieszkania odpowiednio do potrzeb
4. Brak możliwości pokrycia niespodziewanego wydatku (w wysokości odpowiadającej miesięcznej wartości przyjętej w danym kraju granicy ubóstwa relatywnego)
5. Zaległości w terminowych opłatach związanych z mieszkaniem, spłatach rat i kredytów
6. Brak w gospodarstwie domowym, ze względów finansowych, telewizora kolorowego
7. Brak w gospodarstwie domowym, ze względów finansowych, samochodu
8. Brak w gospodarstwie domowym, ze względów finansowych, pralki
9. Brak w gospodarstwie domowym, ze względów finansowych, telefonu (stacjonarnego lub komórkowego)

⁸ Odsetek osób w wieku 0-59 lat mieszkających w gospodarstwach domowych o bardzo niskiej intensywności pracy, gdzie osoby dorosłe w wieku produkcyjnym (18-59lat) w minionym roku przepracowały mniej niż 20% ich całkowitego potencjału pracy.

Wskaźnik osób żyjących w gospodarstwach o niskiej intensywności pracy



Źródło: Eurostat na podstawie wyników z badania EU-SILC 2011

Strategia Europa 2020 - podstawowe wskaźniki w 2011 r.

WYSZCZEGÓLNIENIE	Wskaźnik zagrożenia ubóstwem lub wykluczeniem społecznym	Wskaźnik zagrożenia ubóstwem	Wskaźnik pogłębionej deprivacji materialnej	Wskaźnik niskiej intensywności pracy
EU-27	24,2	16,4	8,8	10,0
Maksymalna wartość w EU	49,1	22,3	43,6	13,7
Minimalna wartość w EU	15,3	9,8	1,2	4,5
POLSKA	27,2	17,7	13,0	6,9
Klasa miejscowości				
Miasta razem	23,0	12,7	12,3	6,9
o liczbie mieszkańców w tys.				
500 i więcej	16,3	8,1	7,9	5,1
500-200	23,0	12,8	13,3	7,2
200-100	24,1	13,7	13,1	9,4
100-20	23,9	13,3	12,6	7,0
20 i mniej	26,3	15,5	14,3	6,7
Wieś	33,7	25,2	14,1	6,9
Grupy społeczno-ekonomiczne				
pracowników	19,7	12,0	10,8	0,7
rolników	36,2	35,2	5,0	0,8
pracujących na własny rachunek	17,9	13,9	5,9	1,9
emerytów	34,8	19,2	15,7	31,3
rencistów	64,0	41,9	28,1	59,0
Typy gospodarstwa domowego				
1 osobowe - razem	39,2	25,5	21,5	29,4
1 osobowe (kobieta)	37,8	22,7	20,5	31,1
1 osobowe (mężczyzna)	42,8	31,6	23,6	27,5

WYSZCZEGÓLNIENIE	Wskaźnik zagrożenia ubóstwem lub wykluczeniem społecznym	Wskaźnik zagrożenia ubóstwem	Wskaźnik pogłębionej deprivacji materialnej	Wskaźnik niskiej intensywności pracy
małżeństwa:				
bez dzieci na utrzymaniu	20,6	10,0	9,1	15,3
z 1 dzieckiem	17,8	11,2	8,6	2,5
z 2 dzieci	23,9	19,4	8,7	1,4
z 3 dzieci	35,4	29,1	12,0	1,7
z 4 dzieci i więcej na utrzymaniu	64,7	47,4	38,8	4,5
rodzic z dziećmi na utrzymaniu	45,9	29,9	27,3	20,9
Regiony				
centralny	23,3	15,6	10,9	5,9
południowy	26,2	16,1	12,8	7,3
wschodni	32,7	24,5	13,2	7,1
północno-zachodni	28,6	18,4	14,1	6,7
południowo-zachodni	25,9	13,0	15,0	8,5
północny	26,9	17,1	13,5	6,6

Wartości wskaźników przedstawionych w powyższej tabeli dla Polski nie odbiegają znacząco od średniej dla UE, są korzystniejsze w przypadku wskaźnika dotyczącego niskiej intensywności pracy w gospodarstwach domowych, gorsze zaś dla pozostałych wskaźników.

W ujęciu przekrojowym grupami najbardziej zagrożonymi ubóstwem lub wykluczeniem społecznym w Polsce są gospodarstwa rencistów (64,0%) oraz rodziny wielodzietne (64,7%) i samotni rodzice z dziećmi na utrzymaniu (45,9%).

W ujęciu terytorialnym najgorszą sytuację pod tym względem zanotowano na wsi (33,7% zagrożonych ubóstwem lub wykluczeniem) oraz w regionie wschodnim (32,7%).

SUBIEKTYWNA OCENA SYTUACJI GOSPODARSTW DOMOWYCH

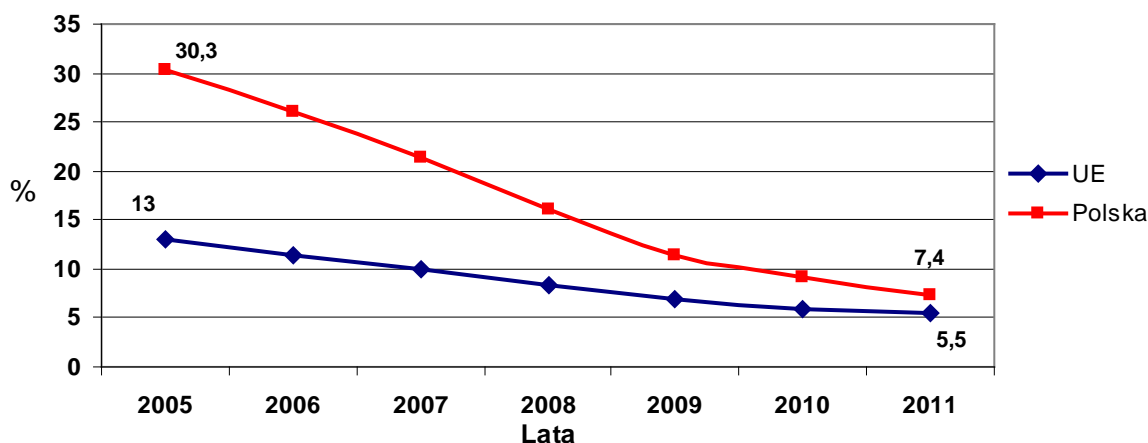
Opierając się na wynikach badania EU-SILC 2011 stwierdzamy, że 34,0% gospodarstw domowych „z wielką trudnością lub z trudnością wiąże koniec z końcem” (w 2010 r. – 35,8 %). „Dość łatwo, łatwo lub bardzo łatwo koniec z końcem wiązało” 30,1 % gospodarstw domowych (w 2010 r. – 29,9%). Tylko 24,4 % gospodarstw domowych może sobie pozwolić na oszczędzanie, po odliczeniu bieżących wydatków (w 2010 r. – 22,9 %).

O poziomie życia rodzin decyduje m.in. możliwość zaspokojenia ich potrzeb konsumpcyjnych. Badanie EU-SILC 2011 jest źródłem informacji o tym, na ile problemy finansowe, które dotyczą części polskich rodzin, powodują ograniczenia w zaspokojeniu potrzeb uznanych w warunkach europejskich za standardowe. Z danych wynika, że ponad 50% gospodarstw domowych w Polsce (podobnie jak w 2010 r.) nie byłoby w stanie pokryć z własnych środków nieoczekiwanego wydatku w wysokości 900 zł.

WYPOSAŻENIE W NIEKTÓRE PRZEDMIOTY TRWAŁEGO UŻYTKOWANIA

Wyposażenie gospodarstw domowych w przedmioty trwałego użytkowania zależy od sytuacji finansowej gospodarstwa i cen tych produktów. W Polsce w okresie od 2005 roku zmniejszała się ilość gospodarstw, które nie mogą sobie pozwolić z powodów finansowych na zakup samochodu lub komputera i wskaźnik ten systematycznie zbliża się do średniej wartości dla całej UE.

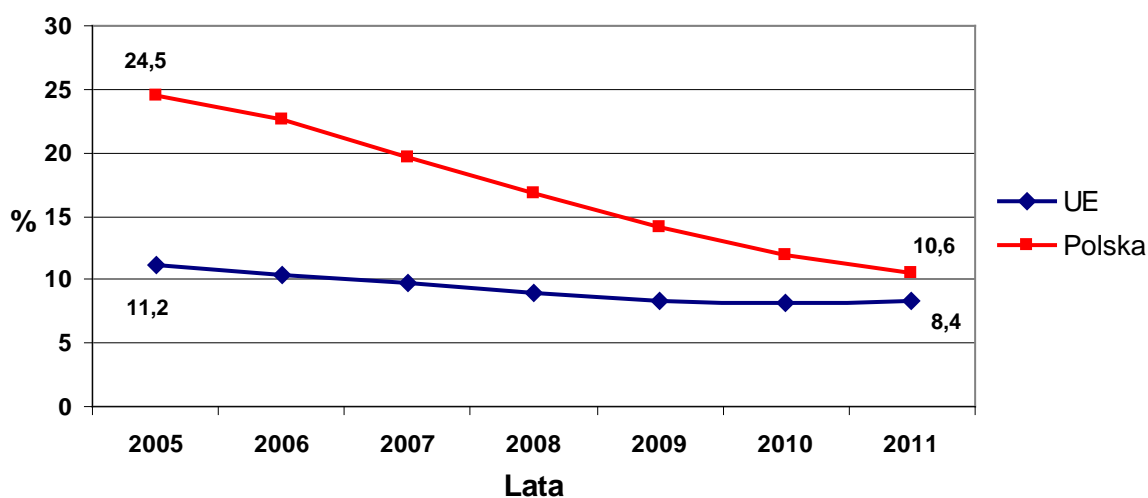
Brak komputera z powodu braku środków finansowych



Źródło: Eurostat na podstawie wyników z badania EU-SILC

W roku 2005 w Polsce 30,3% (w Unii -13%) osób nie posiadało komputera z powodu braku środków finansowych, w roku 2011 takich osób było 7,5% (w Unii -5,5%), czyli czterokrotnie mniej niż w roku 2005.

Brak samochodu z powodu braku środków finansowych



Źródło: Eurostat na podstawie wyników z badania EU-SILC

W roku 2005 w Polsce 24,5% (w Unii 11,2%) osób nie posiadało samochodu z powodu braku środków finansowych, w roku 2011 takich osób było 10,6% (w Unii 8,4%), czyli ponad dwukrotnie mniej niż w roku 2005.

WARUNKI MIESZKANIOWE

WYSZCZEGÓLNIENIE	Typ budynku			
	dom jednorodzinny wolnostojący	dom jednorodzinny w zabudowie szeregowej	budynek z mniej niż 10 lokalami mieszkalnymi	budynek z 10 i więcej lokalami mieszkalnymi
O G Ó Ł E M	42,1	4,3	10,3	43,2
Klasa miejscowości:				
Miasta razem	21,9	4,2	11,9	61,9
o liczbie mieszkańców w tys.				
500 i więcej	8,5	3,2	8,2	80,1
500-200	14,1	5,1	11,0	69,9
200-100	15,9	2,1	15,6	66,2
100-20	25,2	4,2	12,4	58,1
20 i mniej	40,7	6,0	13,3	39,8
Wieś	81,9	4,5	7,2	6,1
Regiony				
centralny	43,2	3,5	4,7	48,6
południowy	44,5	2,2	8,7	44,3
wschodni	62,3	3,3	3,0	31,4
północno-zachodni	32,8	6,2	16,3	44,6
południowo-zachodni	27,8	5,5	20,7	45,7
północny	34,3	7,0	15,4	43,3

W Polsce występuje znaczne zróżnicowanie zabudowy. Domy jednorodzinne są najbardziej popularne w regionie wschodnim (62,3% gospodarstw domowych), a najmniej w regionie południowo-zachodnim (27,8% gospodarstw domowych).

Mimo dominującej zabudowy jednorodzinnej na wsi (81,9%) 6,1% gospodarstw domowych mieszka w budynkach z 10 lub większą liczbą lokali mieszkalnych. Oczywiście udział tego typu zabudowy wzrasta wraz z liczbą mieszkańców poszczególnych klas miast do ponad 80% w miastach liczących 500 tys. mieszkańców i więcej.

MŁODZI DOROŚLI MIESZKAJĄCY Z RODZICAMI

Jednym z mierników warunków życia osób młodych jest liczony na danych z badania EU-SILC wskaźnik młodych dorosłych mieszkających z rodzicami.

Wskaźnik ten obrazuje udział procentowy młodych osób mieszkających z przynajmniej jednym z rodziców w stosunku do ogółu populacji młodych. Wyliczany jest w następujących przedziałach wiekowych:

- 18–34 lata;
- 18–24 lata;
- 25–34 lata.

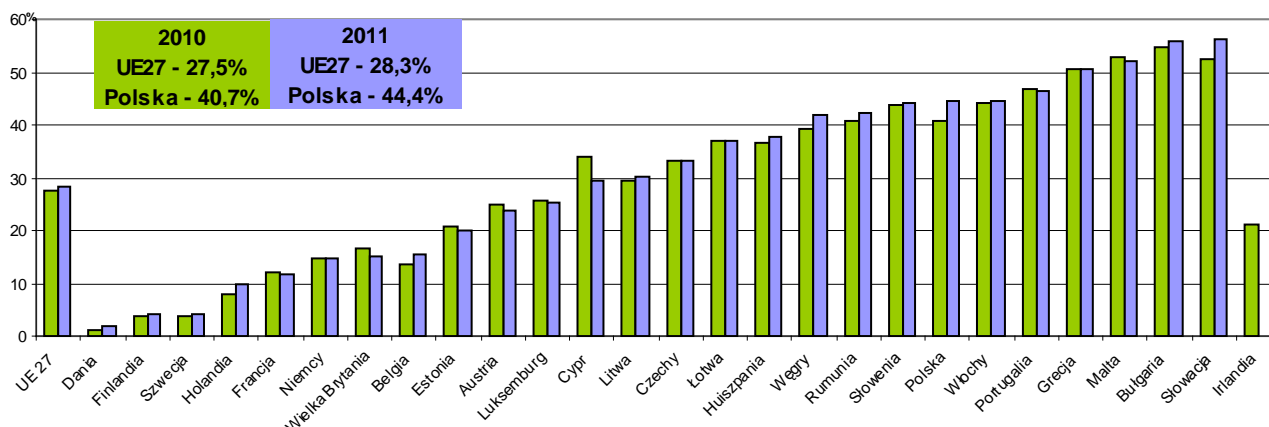
Wskaźnik osób mieszkających z rodzicami w Polsce w latach 2005–2011

Przedział wiekowy	2005	2006	2007	2008	2009	2010	2011
18-34	56,8	59,0	59,4	58,5	58,2	58,4	60,5
18-24	83,9	87,0	87,9	86,8	86,5	86,9	88,6
25-34	36,4	37,8	38,8	39,5	40,1	40,7	44,4

Wiek 18–24, to lata w których wiele osób kontynuuje naukę, co może tłumaczyć wysoką wartość tego wskaźnika, w 2011 roku w Polsce – 88,6% (UE27 – 79,6%).

Analizując poszczególne grupy wiekowe widać, że w każdej z tych grup wartość tego wskaźnika dla Polski rośnie. Największy wzrost w stosunku do 2005 roku obserwowany jest w grupie osób w wieku 25–34 i jest to różnica o 8 pkt proc. W tej grupie wiekowej w 2011 roku 44,4% osób w Polsce mieszkało z rodzicami (w UE – 28,3%).

Wskaźnik osób w wieku 25–34 mieszkających z rodzicami w latach 2010-2011 w UE



Źródło: Eurostat na podstawie wyników z badania EU-SILC

Najniższy wskaźnik dla wieku 25-34 lata występował w krajach północnej Europy: w Danii - 1,9%, Finlandii - 4,1%, Szwecji - 4,1%. Natomiast najwyższy wskaźnik dotyczy nowych państw

członkowskich: Słowacji - 56,4%, Bułgarii - 55,7% oraz państw południowej Europy: Malty - 51,9% i Grecji - 50,7%.

Kobiety wcześniej niż mężczyźni opuszczają dom rodzinny w grupie wiekowej 25-34 lata. W Polsce różnica między wskaźnikami wśród obu płci wynosi 12,1 pkt proc., natomiast dla średniej unijnej 14,2 pkt proc.

Powyższe dane dotyczące zamieszkiwania osób w wieku 25-34 lata z rodzicami mogą wynikać z uwarunkowań ekonomicznych, wzorców kulturowych, obserwowanego upowszechnienia wyższego wykształcenia, a także problemów napotykanym przez te osoby na rynku pracy.

Załącznik

Wskaźnik zagrożenia ubóstwem po transferach społecznych w UE27

