

GŁÓWNY URZĄD STATYSTYCZNY
CENTRAL STATISTICAL OFFICE

**ŁĄCZNOŚĆ –
WYNIKI DZIAŁALNOŚCI
W 2011 R.**

***COMMUNICATION -
ACTIVITY RESULTS IN 2011***

**Informacje
i opracowania
statystyczne**

***Statistical
Information
and Elaborations***

WARSZAWA 2012

WARSAW 2012

OBJAŚNIENIA WAŻNIEJSZYCH ZNAKÓW UMOWNYCH I SKRÓTÓW UŻYTYCH W PUBLIKACJI
LIST OF IMPORTED SYMBOLS AND ABBREVIATIONS USED IN THE PUBLICATION

Kreska (–)	–	zjawisko nie wystąpiło; <i>magnitude zero;</i>	
Zero: (0)	–	zjawisko istniało w wielkości mniejszej od 0,5; <i>magnitude not zero, but less than 0,5 of a unit;</i>	
(0,0)	–	zjawisko istniało w wielkości mniejszej od 0,05; <i>magnitude not zero, but less than 0,05 of a unit;</i>	
Kropka (.)	–	zupełny brak informacji albo brak informacji wiarygodnych; <i>data not available or not reliable;</i>	
Znak (x)	–	wypełnienie pozycji jest niemożliwe lub niecelowe; <i>not applicable;</i>	
Znak (*)	–	oznacza, że dane zostały zmienione w stosunku do wcześniej opublikowanych; <i>data revised;</i>	
Znak (Δ)	–	oznacza, że nazwy zostały skrócone w stosunku do obowiązującej klasyfikacji; ich pełne nazwy podano w uwagach metodycznych; <i>categories of applied classification are presented in abbreviated form; their full names are given in the methodological notes;</i>	
„W tym” “Of which”	–	oznacza, że nie podaje się wszystkich składników sumy; <i>indicates that not all elements of the sum are given;</i>	
tys.	–	tysiąc	– thousand (thous.)
mln	–	milion	– million (mio)
mld	–	miliard	– billion
zł	–	złoty	– złoty (PLN)
szt.	–	sztuka	– unit
km	–	kilometr	– kilometer
EUR	–	euro	– euro
km-tor	–	kilometro-tor	– cable-kilometres
km ²	–	kilometr kwadratowy	– square kilometre
r.	–	rok	– year
tabl.	–	tablica	– table

UE–27 (27 krajów – obecnych członków UE: Austria, Belgia, Bułgaria, Cypr, Dania, Estonia, Finlandia, Francja, Grecja, Hiszpania, Irlandia, Litwa, Luksemburg, Łotwa, Malta, Niderlandy, Niemcy, Polska, Portugalia, Republika Czeska, Rumunia, Słowacja, Słowenia, Szwecja, Węgry, Wielka Brytania, Włochy).

EU–27 (27 countries – members of EU: Austria, Belgium, Bulgaria, Cyprus, Denmark, Estonia, Finland, France, Greece, Spain, Ireland, Lithuania, Luxembourg, Latvia, Malta, Netherlands, Germany, Poland, Portugal, Czech Republic, Romania, Slovakia, Slovenia, Sweden, Hungary, United Kingdom, Italy).

Przy publikowaniu danych Głównego Urzędu Statystycznego – prosimy o podanie źródła.
 When publishing the Central Statistical Office data – please indicate the source.

Opracowanie publikacji
Preparation of the publication

GUS, Departament Handlu i Usług
CSO, Trade and Services Division

kierujący
supervisor

Dorota Turek
Zastępca Dyrektora Departamentu
Deputy Director of Division

zespół
team

Elżbieta Alke
Zbigniew Dobosz
Małgorzata Kaczor
Tomasz Ładno
Anna Siwicka

ISSN 1506-798X

Publikacja dostępna na www.stat.gov.pl
Publication available on www.stat.gov.pl

PRZEDMOWA

Główny Urząd Statystyczny prezentuje kolejną edycję publikacji zawierającej podstawowe dane dotyczące wyników działalności łączności.

Celem publikacji jest przedstawienie bieżących zmian w zakresie infrastruktury łączności i świadczonych usług oraz osiągniętych wyników finansowych.

Niniejsza publikacja zawiera informacje o przychodach, kosztach, wynikach finansowych, aktywach obrotowych, zatrudnieniu i wynagrodzeniach oraz o podstawowych usługach pocztowych, telekomunikacyjnych i środkach łączności.

Publikacja została opracowana na podstawie wyników badań statystyki publicznej, przy wykorzystaniu danych administracyjnych Urzędu Komunikacji Elektronicznej, a także danych Urzędu Statystycznego Wspólnot Europejskich (EUROSTAT).

Autorzy opracowania będą wdzięczni wszystkim osobom i instytucjom za przekazanie dodatkowych komentarzy, uwag oraz wniosków, które będą mogły być wykorzystane w doskonaleniu badań oraz prezentacji wyników o łączności w Polsce.

Ewa Adach-Stankiewicz
Dyrektor Departamentu
Handlu i Usług

Warszawa, wrzesień 2012 r.

PREFACE

The Central Statistical Office presents another edition of the publication containing basic data concerning results of the communications.

The aim of the publication is to present current changes in the extent of the communications infrastructure and rendered services, as well as the financial results achieved.

The present publication includes information on revenues, costs, financial results, current assets, employment, wages and salaries and on elementary postal and telecommunications services and modes of telecommunications.

The publication was prepared on the basis of results of statistical surveys, with the use of administrative data of the Office of Electronic Communications and data of the Statistical Office of the European Communities (EUROSTAT).

The authors of the presentation will be grateful to all people and institutions for assistance in providing additional comments, remarks and conclusions, which will be helpful in improving the studies and presentation of results of the communications in Poland.

*Ewa Adach-Stankiewicz
Director of the Trade
and Services Division*

Warsaw, September 2012

SPIS TREŚCI

Tabl.		Str.
	WYKAZ SYMBOLI I SKRÓTÓW STOSOWANYCH W PUBLIKACJI	2
	UWAGI METODYCZNE	10
	WYNIKI DZIAŁALNOŚCI ŁĄCZNOŚCI (2011)	23
	 CZĘŚĆ I. DANE FINANSOWE, ZATRUDNIENIE I WYNAGRODZENIA	
1	Przychody, koszty, zatrudnienie i wynagrodzenia (2010, 2011)	35
2	Przychody ze sprzedaży produktów (usług) (2010, 2011)	37
3	Przychody i koszty z całokształtu działalności (2010, 2011)	37
4	Wyniki finansowe oraz obciążenia wyniku (2010, 2011)	38
5	Koszty w układzie rodzajowym (2010, 2011)	38
6	Relacje ekonomiczne (2010, 2011)	39
7	Aktywa obrotowe i zobowiązania (2010, 2011)	39
	 CZĘŚĆ II. DANE RZECZOWE	
	A. POCZTA I TELEKOMUNIKACJA	
1(08)	Usługi pocztowe i telekomunikacyjne (2000, 2005, 2006, 2007, 2008, 2009, 2010, 2011)	40
	 B. POCZTA	
2(09)	Operatorzy pocztowi (2010, 2011)	42
3(10)	Placówki pocztowe operatora publicznego (2010, 2011)	42
4(11)	Placówki operatorów niepublicznych (2010, 2011)	43
5(12)	Wybrane usługi pocztowe świadczone przez operatora publicznego (2010, 2011)	44
6(13)	Wybrane usługi pocztowe na 100 ludności świadczone przez operatora publicznego (2010, 2011)	45
7(14)	Usługi pocztowe w obrocie krajowym i zagranicznym świadczone przez operatora publicznego (2010, 2011)	46
8(15)	Usługi pocztowe w obrocie krajowym i zagranicznym świadczone przez operatorów niepublicznych (2010, 2011)	47
9(16)	Środki transportowe i urządzenia w służbie pocztowej (2010, 2011)	47
10(17)	Abonenci radia (2010, 2011)	48
11(18)	Abonenci telewizji (2010, 2011)	49

Tabl.	Str.
--------------	-------------

C. TELEKOMUNIKACJA

12(19)	Przedsiębiorcy telekomunikacyjni prowadzący działalność (2010, 2011)	50
13(20)	Telefoniczne łącza główne (2010, 2011)	51
14(21)	Telefoniczne łącza główne na 1000 ludności (2010, 2011)	52
15(22)	Standardowe telefoniczne łącza główne (2010, 2011)	53
16(23)	Łącza w dostęпах ISDN (2010, 2011)	54
17(24)	Aparaty telefoniczne publiczne samoinkasujące (2010, 2011)	55
18(25)	Sieć telefonii stacjonarnej (2011)	56
19(26)	Czas trwania połączeń w lokalizacji stacjonarnej (2010, 2011)	57
20(27)	Połączenia telefoniczne w obrocie zagranicznym w lokalizacji stacjonarnej (2010, 2011)	58
21(28)	Telefonia ruchoma (komórkowa) (2010, 2011)	58
22(29)	Użytkownicy dostępu do Internetu (2010, 2011)	59
23(30)	Środki techniczne w zakresie radiokomunikacji (2010, 2011)	60
24(31)	Abonenci telewizji kablowej (2010, 2011)	61

**CZĘŚĆ III. POCZTA I TELEKOMUNIKACJA W KRAJACH UNII EUROPEJSKIEJ
– WYBRANE DANE**

25(32)	Wybrane dane dotyczące łączności w krajach Unii Europejskiej (2009)	62
26(33)	Infrastruktura pocztowa w krajach Unii Europejskiej (2010)	63
27(34)	Powszechne usługi pocztowe w krajach Unii Europejskiej (2009, 2010)	64
28(35)	Telefoniczne łącza główne w krajach Unii Europejskiej (2005, 2006, 2007, 2008, 2009)	65
29(36)	Abonenci telefonii ruchomej (komórkowej) w krajach Unii Europejskiej (2005, 2006, 2007, 2008, 2009)	66
30(37)	Nadane SMS w krajach Unii Europejskiej (2005, 2006, 2007, 2008, 2009)	67
31(38)	Dostęp do Internetu w krajach Unii Europejskiej (2007, 2008, 2009, 2010)	68

CONTENTS

Tab.		Page
	LIST OF SYMBOLS AND ABBREVIATIONS USED IN THE PUBLICATION	2
	METHODOLOGICAL NOTES	17
	ACTIVITY RESULTS OF COMMUNICATION IN 2011	29
	 PART I. FINANCIAL DATA, EMPLOYMENT, WAGES AND SALARIES	
1	Revenues, costs, employment, wages and salaries (2010, 2011)	35
2	Revenues from sale of products (services) (2010, 2011)	37
3	Revenues and costs from total activity (2010, 2011)	37
4	Financial results and encumbrances on financial result (2010, 2011)	38
5	Costs by type (2010, 2011)	38
6	Economic relations (2010, 2011)	39
7	Current assets and liabilities (2010, 2011)	39
	 PART II. SUBSTANTIAL DATA	
	A. POST AND TELECOMMUNICATION	
1(08)	Postal and telecommunication services (2000, 2005, 2006, 2007, 2008, 2009, 2010, 2011) ..	40
	 B. POST	
2(09)	Postal operators (2010, 2011)	42
3(10)	Post offices of public operator (2010, 2011)	42
4(11)	Post offices of private postal operators (2010, 2011)	43
5(12)	Selected postal services provided by public operator (2010, 2011)	44
6(13)	Selected postal services per 100 population provided by public operator (2010, 2011)	45
7(14)	National and cross-border postal services provided by of public operator (2010, 2011)	46
8(15)	National and cross-border postal services provided by of private operator (2010, 2011)	47
9(16)	Means of transport and equipment in postal services (2010, 2011)	47
10(17)	Radio subscribers (2010, 2011)	48
11(18)	TV subscribers (2010, 2011)	49

Tab.		Page
-------------	--	-------------

C. TELECOMMUNICATION

12(19)	Active telecommunications operators (2010, 2011)	50
13(20)	Main telephone lines (2010, 2011)	51
14(21)	Main telephone lines per 1000 population (2010, 2011)	52
15(22)	Standard main telephone lines (2010, 2011)	53
16(23)	Lines in ISDN access (2010, 2011)	54
17(24)	Public pay telephones (2010, 2011)	55
18(25)	Network of fixed telephone lines (2011)	56
19(26)	Connection time in fixed network (2010, 2011)	57
20(27)	International telephone calls in fixed network (2010, 2011)	58
21(28)	Mobile phone network (2010, 2011)	58
22(29)	Subscribers of Internet access (2010, 2011)	59
23(30)	Technical measures for radiocommunication (2010, 2011)	60
24(31)	Cable TV subscribers (2010, 2011)	61

**PART III. POST AND TELECOMMUNICATION IN EUROPEAN UNION COUNTRIES
– SELECTED DATA**

25(32)	Selected data concerning communication services in European Union Member States (2009)	62
26(33)	Postal access points in European Union Member States (2010)	63
27(34)	Universal postal services in European Union Member States (2009, 2010)	64
28(35)	Main telephone lines in European Union Member States (2005, 2006, 2007, 2008, 2009)	65
29(36)	Mobile phone subscribers in European Union Member States (2005, 2006, 2007, 2008, 2009)	66
30(37)	SMS sent in European Union Member States (2005, 2006, 2007, 2008, 2009)	67
31(38)	Internet access in European Union Member States (2007, 2008, 2009, 2010)	68

UWAGI METODYCZNE

1. Publikacja zawiera dane statystyczne za 2011 r. na tle lat poprzednich, charakteryzujące wyniki działalności podmiotów gospodarczych świadczących usługi pocztowe i telekomunikacyjne, zaliczanych według Polskiej Klasyfikacji Działalności PKD 2007 do działów: 53 „Działalność pocztowa i kurierska” i 61 „Telekomunikacja”.
W szczególności publikacja prezentuje w części I informacje o przychodach, kosztach, wynikach finansowych, aktywach obrotowych, zatrudnieniu i wynagrodzeniach, a w części II – o podstawowych usługach pocztowych i telekomunikacyjnych oraz o środkach łączności.
2. Dane zamieszczone w niniejszej publikacji w części I pochodzą ze sprawozdawczości, przy czym dane w odniesieniu do jednostek o liczbie pracujących do 9 osób ustalono w oparciu o wyniki badania reprezentacyjnego. Dane zamieszczone w tablicy 1 i 2 dotyczą wszystkich jednostek łączności, a w pozostałych tablicach zamieszczonych w części I – jednostek o liczbie pracujących powyżej 49 osób. Źródłem informacji finansowej są sprawozdania na formularzu F-01/I-01, SP, SP-3 i T-02.
Dane zawarte w części II pochodzą ze sprawozdawczości przedsiębiorstw łączności (Poczta Polska, firmy prowadzące działalność w zakresie ruchomej publicznej sieci telefonicznej) oraz danych administracyjnych Urzędu Komunikacji Elektronicznej (informacje o telefonii stacjonarnej, Internecie, radiokomunikacji, abonentach telewizji kablowej oraz o niepublicznych operatorach pocztowych).
Ponadto w Aneksie zamieszczono wybrane dane o krajach Unii Europejskiej na podstawie publikacji EUROSTAT – Urzędu Statystycznego Wspólnot Europejskich.
3. Przychody z całokształtu działalności obejmują:
 - przychody netto ze sprzedaży w kraju i na eksport wytworzonych przez jednostkę produktów (wyrobów gotowych, półfabrykatów oraz usług), a także opakowań, wyposażenia i usług obcych, jeżeli są one fakturowane odbiorcom łącznie z produktami; przychody ze sprzedaży towarów i materiałów, tj. nabytych w celu odsprzedaży w stanie nieprzetworzonym rzeczowych aktywów obrotowych oraz produktów wytworzonych przez jednostkę, jeśli sprzedawane są one w sieci własnych sklepów obok towarów obcej produkcji;
 - pozostałe przychody operacyjne – przychody związane bezpośrednio z działalnością operacyjną jednostki, a w szczególności: zysk ze zbycia niefinansowych aktywów trwałych (środków trwałych, środków trwałych w budowie, wartości niematerialnych i prawnych, inwestycji w nieruchomości i prawa),

otrzymane nieodpłatnie, w tym w drodze darowizny aktywa (środki pieniężne), odszkodowania, rozwiązane rezerwy, korekty odpisów aktualizujących wartość aktywów niefinansowych, przychody z działalności socjalnej, przychody z najmu lub dzierżawy środków trwałych albo inwestycji w nieruchomości i prawa;

- przychody finansowe – kwoty należne z tytułu dywidend i udziałów w zysku, odsetki od udzielanych pożyczek, odsetki od lokat terminowych, odsetki za zwłokę, zysk ze zbycia inwestycji (sprzedaży), zmniejszenia odpisów aktualizacyjnych wartości inwestycji wobec całkowitego lub częściowego ustania przyczyn powodujących trwałą utratę ich wartości, nadwyżkę dodatnich różnic kursowych nad ujemnymi.

Przychody ze sprzedaży usług wymienionych w tablicy 3 obejmują zakres:

- usług pocztowych – przychody za wykonywane w obrocie krajowym lub zagranicznym czynności: przyjmowania, przemieszczania i doręczania przesyłek oraz druków bezadresowych, a także przesyłek ekspresowych (o wartości dodanej), prowadzenie punktów przyjmowania i wymiany korespondencji oraz realizowanie przekazów pocztowych przez podmioty uprawnione do wykonywania działalności pocztowej;
- usług telefonii stacjonarnej – opłaty za usługi telefonii przewodowej, a w szczególności za:
 - połączenia telefoniczne i dzierżawę łączy telefonicznych,
 - abonament telefoniczny,
 - instalację,
 - remont i konserwację urządzeń telefonicznych i sieci telekomunikacyjnej,
- usług transmisji telewizyjnej i radiofonicznej – wpływy za emisję telewizyjną i radiofoniczną;
- usług transmisji danych i poczty elektronicznej – wpływy za przekazywanie informacji pomiędzy urządzeniami przetwarzania danych;
- usług telefonii ruchomej (telefonii komórkowej) – wpływy za usługi telefonii ruchomej (komórkowej);
- usług radiokomunikacyjnych – wpływy za usługi radiokomunikacji morskiej, za nadawanie komunikatów prasowych oraz meteorologicznych, itp.;
- usług transportowych – wpływy za przewozy przesyłek, paczek i innych ładunków.

4. Koszty uzyskania przychodów z całokształtu działalności obejmują:

- koszt własny sprzedanych produktów, towarów, materiałów związany z podstawową działalnością operacyjną do którego zaliczono wartość sprzedanych towarów i materiałów oraz koszty ogółem pomniejszone o koszt wytworzenia świadczeń na własne potrzeby jednostki i skorygowane o zmianę stanu produktów;
- pozostałe koszty operacyjne obejmujące koszty związane bezpośrednio z działalnością operacyjną jednostki, a w szczególności: stratę ze zbycia niefinansowych aktywów trwałych, amortyzację oddanych

w dzierżawę lub najem środków trwałych i środków trwałych w budowie, nieplanowane odpisy amortyzacyjne (odpisy z tytułu trwałej utraty wartości), poniesione zapłacone kary, grzywny i odszkodowania, odpisane w części lub w całości wierzytelności w związku z postępowaniem upadłościowym, układowym i naprawczym, utworzone rezerwy na prawne lub o dużym stopniu prawdopodobieństwa przyszłe zobowiązanie (straty z transakcji gospodarczych w toku), odpisy aktualizujące wartość aktywów niefinansowych, koszty utrzymania obiektów działalności socjalnej, darowizny lub nieodpłatnie przekazane aktywa trwałe;

- koszty finansowe obejmujące m.in. odsetki od zaciągniętych kredytów i pożyczek, odsetki i dyskonto od wyemitowanych przez jednostkę obligacji, odsetki za zwłokę, stratę ze zbycia inwestycji, odpisy z tytułu aktualizacji wartości inwestycji oraz nadwyżkę ujemnych różnic kursowych nad dodatnimi.

Koszty ogółem obejmują koszty działalności eksploatacyjnej, poniesione w okresie sprawozdawczym, zgrupowane według układu rodzajowego.

5. Wynik finansowy brutto (zysk lub strata) – stanowi różnicę pomiędzy przychodami netto osiągniętymi ze sprzedaży produktów, towarów i materiałów a kosztami poniesionymi na ich uzyskanie, skorygowaną o saldo zysków i strat nadzwyczajnych.

Wynik finansowy netto (zysk lub strata) wynika z pomniejszenia wyniku finansowego brutto o obowiązkowe obciążenia, tj. podatek dochodowy od osób prawnych i fizycznych i płatności z nimi związanych na podstawie odrębnych przepisów. Wpływający na wynik finansowy podatek dochodowy za dany okres sprawozdawczy obejmuje: część bieżącą i część odroczoną. Część odroczona stanowi różnicę między stanem rezerw i aktywów z tytułu podatku odroczonego (w związku z przejściowymi różnicami między wynikiem finansowym brutto, a podstawą opodatkowania, wynikającymi z odmienności momentu ujęcia przychodu i kosztu zgodnie z przepisami o rachunkowości a przepisami podatkowymi) na koniec i początek okresu sprawozdawczego.

6. Aktywa obrotowe są częścią kontrolowanych przez jednostkę zasobów majątkowych wykorzystywanych w działalności operacyjnej o wiarygodnie określonej wartości, powstałych w wyniku przeszłych zdarzeń, które spowodują w przyszłości wpływ do jednostki korzyści ekonomicznych i obejmują: zapasy (rzeczowe aktywa obrotowe) oraz krótkoterminowe: należności, inwestycje oraz rozliczenia międzyokresowe.

Zapasy są to rzeczowe aktywa obrotowe, do których zalicza się:

- materiały – surowce, materiały podstawowe i pomocnicze, półfabrykaty obcej produkcji, opakowania, paliwo, części zamienne i odpadki;
- produkty gotowe – własnej produkcji: wyroby gotowe, wykonane usługi, prace naukowo-badawcze, prace projektowe, geodezyjno-kartograficzne, roboty zakończone, w tym także budowlano-montażowe itp.;

- produkcję niezakończoną – produkcję w toku oraz półfabrykaty, tj. niegotowe jeszcze produkty własnej produkcji, a także wykonywane roboty, usługi itp. przed ich ukończeniem;
- towary – nabyte w celu odsprzedaży;
- zaliczki – zaliczki na poczet dostaw zapasów.

Należności krótkoterminowe obejmują ogół należności z tytułu dostaw i usług oraz całość lub część należności z innych tytułów niezaliczonych do aktywów finansowych, a które stają się wymagalne w ciągu 12 miesięcy od dnia bilansowego.

Inwestycje krótkoterminowe są krótkoterminowymi aktywami nabytymi w celu osiągnięcia korzyści ekonomicznych wynikających z przyrostu wartości tych aktywów.

Krótkoterminowe rozliczenia międzyokresowe są rozliczeniami, które trwają nie dłużej niż 12 miesięcy od dnia bilansowego.

7. Zobowiązania są wynikającym z przeszłych zdarzeń obowiązkiem wykonania świadczeń o wiarygodnie określonej wartości, które powodują wykorzystanie już posiadanych lub przyszłych aktywów jednostki i obejmują:

- zobowiązania krótkoterminowe (bez funduszy specjalnych) – są ogółem zobowiązań z tytułu dostaw i usług, a także całości lub części pozostałych zobowiązań, które stają się wymagalne w ciągu 12 miesięcy od dnia bilansowego.
- zobowiązania długoterminowe – zobowiązania, których okres spłaty na dzień bilansowy jest dłuższy niż rok, z wyjątkiem zobowiązań z tytułu dostaw i usług.

Kredyty i pożyczki – obejmują ogólną wartość niespłaconych kredytów i pożyczek, zarówno bankowych jak też i z innych źródeł.

8. Wskaźnik rentowności obrotu brutto – jest to relacja wyniku finansowego brutto do przychodów z całokształtu działalności, wyrażona w procentach.

9. Wskaźnik rentowności obrotu netto – jest to relacja wyniku finansowego netto do przychodów z całokształtu działalności, wyrażona w procentach.

10. Wskaźnik poziomu kosztów:

- z całokształtu działalności – relacja kosztów uzyskania przychodów z całokształtu działalności do przychodów z całokształtu działalności, wyrażona w procentach;
- ze sprzedaży produktów (wyrobów, robót i usług) – relacja kosztów sprzedaży własnej produkcji i usług do przychodów ze sprzedaży własnej produkcji i usług, wyrażona w procentach.

11. Dane o przeciętnym zatrudnieniu i przeciętnym wynagrodzeniu dotyczą pracowników najemnych, tj. osób zatrudnionych na podstawie stosunku pracy (umowa o pracę, powołanie, mianowanie lub wybór) i obejmują pracowników pełnozatrudnionych oraz niepełnozatrudnionych w przeliczeniu na pełnozatrudnionych.

Uczniowie są to osoby, z którymi zakłady pracy zawarły umowę o naukę zawodu lub przyuczenia do określonej pracy, opłacane według stawek uczniowskich, niezależnie od tego czy są uczniami szkół zawodowych, czy też nie. Uczniowie nie są zaliczani do zatrudnionych.

12. Do wynagrodzeń zalicza się: wynagrodzenia osobowe, wynagrodzenia bezosobowe, wynagrodzenia agencyjno-prowizyjne, honoraria, wypłaty z zysku do podziału i z nadwyżki bilansowej w spółdzielniach, nagrody z zakładowego funduszu nagród oraz wynagrodzenia uczniów.

Do wynagrodzeń osobowych zaliczono wypłaty pieniężne oraz wartość świadczeń w naturze należne pracownikom z tytułu zatrudnienia na podstawie stosunku pracy, osób wykonujących pracę nakładczą oraz uczniów, którzy zawarli z zakładem pracy umowę o pracę w celu przygotowania zawodowego, a mianowicie:

- wynagrodzenia zasadnicze;
- premie i nagrody oraz dodatki stałe i przejściowe (np. za pracę w warunkach szkodliwych dla zdrowia, za staż pracy, za pełnienie funkcji kierowniczych);
- wynagrodzenia za pracę w godzinach nadliczbowych;
- wynagrodzenia za czas urlopów, za czas przestojów płatnych;
- zasiłki chorobowe (wypłacane ze środków zakładu pracy), świadczenia deputatowe, odszkodowawcze i inne.

Do obliczenia przeciętnych wynagrodzeń miesięcznych przyjęto wynagrodzenia osobowe (bez wynagrodzeń osób wykonujących pracę nakładczą oraz uczniów, a także osób zatrudnionych za granicą) łącznie z wypłatami z zysku do podziału i nadwyżki bilansowej w spółdzielniach, dodatkowymi wynagrodzeniami rocznymi dla pracowników jednostek sfery budżetowej oraz wynagrodzeniami z funduszu honorariów wypłacanymi pracownikom własnym na podstawie umowy zlecenia lub umowy o dzieło mające charakter wynagrodzenia pracowniczego.

13. Wynagrodzenia w ujęciu brutto obejmują zaliczki na poczet podatku dochodowego od osób fizycznych (wprowadzonego od 1 stycznia 1992 r.) oraz składki na obowiązkowe ubezpieczenia społeczne (emerytalne, rentowe i chorobowe) płacone przez ubezpieczonego pracownika.

14. Placówkę pocztową stanowi jednostka organizacyjna operatora publicznego (tj. spółki Poczta Polska S.A) lub jego agenta, w której nadawca może zawrzeć umowę o świadczenie usług pocztowych lub która doręcza adresatom przesyłki lub kwoty pieniężne określone w przekazach pocztowych, albo inne wyodrębnione

i oznaczone przez operatora miejsce, w którym można zawrzeć umowę o świadczenie usług pocztowych lub odebrać przesyłkę lub kwotę pieniężną określoną w przekazie pocztowym.

Wyróżnia się również placówki operatorów pocztowych niepublicznych.

W latach 1991-2001 dane dotyczą placówek pocztowo-telekomunikacyjnych i placówek usług telekomunikacyjnych. Dane o placówkach usług telekomunikacyjnych obejmowały punkty (okienka) usług telekomunikacyjnych (np. przyjmowanie telegramów, zamawianie rozmów międzymiastowych itp.) obsługiwane przez pracowników TP. S.A.

15. Dane dotyczące wielkości usług pocztowych i telekomunikacyjnych, obejmują usługi opłacone i nieopłacone. Do usług opłaconych zalicza się usługi, za świadczenie których została wniesiona opłata z góry lub zostanie pobrana po upływie określonego czasu licząc od momentu świadczenia usług. Do usług nieopłaconych zalicza się usługi świadczone bezpłatnie dla zaspokojenia potrzeb służbowych operatora publicznego w zakresie poczty i operatorów telekomunikacyjnych sieci publicznej oraz usługi wolne od opłat na podstawie osobnych przepisów.
16. Przesyłka listowa obejmuje rzeczy (np. listy, kartki pocztowe, z wyłączeniem paczek pocztowych) opatrzone adresem, przedłożone do przyjęcia przez operatora pocztowego w celu przemieszczenia i doręczenia adresatowi.
17. Za abonenta radiowego uważa się każdą osobę uiszczającą opłatę radiową oraz opłatę radiowo-telewizyjną. Za abonenta telewizji uważa się każdą osobę uiszczającą opłatę radiowo-telewizyjną. Za abonenta radia i telewizji uważa się również osoby opłacające abonament ulgowy. W 2010 r. została rozszerzona grupa osób zwolnionych od opłat w związku z nowelizacją ustawy z dnia 21 kwietnia 2005 r. o opłatach abonamentowych (Dz. U. nr 85, poz. 728 z późn. zm.).
18. Telefoniczne łącza główne obejmują standardowe telefoniczne łącza główne i łącza w dostęпах ISDN. ISDN – telefoniczna sieć cyfrowa z integracją usług umożliwiającą wykorzystanie tej samej sieci dla transferu głosu, obrazu, faksów, danych. Pojęcie „standardowe telefoniczne łącze główne” odpowiada pojęciu „abonent telefonii przewodowej”.
19. Odbiorcami usług telekomunikacyjnych są:
konsumenci – osoby fizyczne wnioskujące o świadczenie publicznie dostępnych usług telekomunikacyjnych lub korzystające z takich usług dla celów niezwiązanych bezpośrednio z ich działalnością gospodarczą lub wykonywaniem zawodu;
biznes – użytkownicy końcowi z wyłączeniem konsumentów.

- 20.** Abonent usług telekomunikacyjnych – podmiot, który jest stroną umowy o świadczenie usług telekomunikacyjnych, zawartej z dostawcą publicznie dostępnych usług telekomunikacyjnych.
- 21.** Operator – przedsiębiorca telekomunikacyjny uprawniony na podstawie odrębnych przepisów do wykonywania działalności gospodarczej na terytorium Rzeczypospolitej Polskiej, który wykonuje działalność gospodarczą polegającą na dostarczaniu publicznych sieci telekomunikacyjnych lub udogodnień towarzyszących.
- Dostawca usług – przedsiębiorca telekomunikacyjny uprawniony na podstawie odrębnych przepisów do wykonywania działalności gospodarczej na terytorium Rzeczypospolitej Polskiej, który wykonuje działalność gospodarczą polegającą na świadczeniu usług telekomunikacyjnych.
- 22.** Sieć telekomunikacyjna – systemy transmisyjne oraz urządzenia komutacyjne lub przekierowujące, a także inne zasoby, które umożliwiają nadawanie, odbiór lub transmisję sygnałów za pomocą przewodów, fal radiowych, optycznych lub innych środków wykorzystujących energię elektromagnetyczną, niezależnie od ich rodzaju.
- Sieć publiczna – sieć telekomunikacyjna wykorzystywana głównie do świadczenia publicznie dostępnych usług telekomunikacyjnych.
- 23.** Naziemna stacja satelitarna – urządzenie radiowe lub zestaw urządzeń radiowych umieszczone na powierzchni ziemi, przeznaczone do łączności z urządzeniami lub zestawami urządzeń, umieszczonymi na sztucznych satelitach ziemi.
- 24.** Do przeliczeń w 2011 r. przyjęto ludność wg stanu w dniu 31 grudnia 2011 r.
- 25.** Niektóre dane zawarte w publikacji mają charakter tymczasowy i mogą zostać uściślone w późniejszych publikacjach GUS.

METHODOLOGICAL NOTES

1. *The publication contains statistical data for 2011, on the background previous years, characterizing performance results of economic entities which render post and telecommunications services, classified according to the Polish Classification of Activities into the section: 53 "Post and Courier Activity" and 61 "Telecommunications".*

In particular, part I of the publication presents information on revenues, costs, financial results, current assets, employment, wages and salaries, and part II – on elementary post and telecommunications services and modes of telecommunications.

2. *Data included in part I come from reporting, while data concerning entities employing no more than 9 persons were established on the basis of a sample survey. Data included in table 1 concern all communications entities, and in the rest of the tables included in part I – entities employing more than 49 persons. The source of financial information are reports on form F-01/I-01, SP, SP-3 and T-02.*

Data included in part II come from the statistical statements of communications enterprises (Poczta Polska, entities conduct their activity in public mobile phone network) and administrative data of the Office of Electronic Communications (in relation to information about fixed phone network, Internet, radiocommunication, subscribers of cable modem and private postal operators).

Moreover, selected data about European Union countries were presented in the Annex on the basis of publications of EUROSTAT – Statistical Office of the European Communities.

3. *Revenues from total activity include:*

- *net revenue from the sale of products within country and for export manufactured by the entity (finished products, semi-finished products and services), as well as packaging, equipment and third party services, if the customers are invoiced for the current assets purchased for resale in a non-processed condition and products manufactured by the entity if they are sold by shops within the company's network along with goods manufactured by other manufacturers;*
- *other operating revenues – revenues connected directly with the operating activity of the entity, and in particular: profits from the sale of non-financial fixed assets (fixed assets, fixed assets under construction, intangible fixed assets, investment in real estate and rights), assets (cash) received free of charge, including donated assets, damages, reversed provisions, adjustments of the depreciation value for non-financial assets, income from social activities, income from rent or lease of fixed assets or investment in real estate or rights;*
- *financial revenues – amounts due in respect of dividends and share in profits, interest on loans granted, interest on time deposits, default interest, profits from the sale of investments, reduction of write-offs*

relating to investments due to the fact that the reasons resulting in permanent loss of their value have ceased to exist (whether partially or totally), surplus of foreign exchange gains over losses.

Revenues from the sale of the services listed in table 3 cover the scope of:

- *postal services – revenues in internal and external turnover for carry out activity: receiving, relocate and delivering of letters and prints, as well as express delivers (by value added), run of point received and exchange of correspondence and postal transfers execution by entities entitled to postal services activities;*
- *fixed telephone services – charges for fixed line telephone services, and in particular for:*
 - *telephone calls and the lease of telephone lines,*
 - *monthly telephone subscription fee,*
 - *installation,*
 - *renovation and maintenance of telephones and telecommunications network,*
- *TV and radio phonic transmission services – receipts from TV and radio phonic broadcast;*
- *data and email transmission services – receipts from transmitting information between data processors;*
- *mobile telephone services (cellular telephone) – receipts from cellular telephone services;*
- *radio communication services – receipts from marine radio communication services, for broadcasting press and meteorological releases, etc.;*
- *transport services – receipts from carriage of letters, parcels and other freights.*

4. *Costs of obtaining revenues from total activity include:*

- *the prime cost of products, goods and materials sold, connected with the main operating activity, which includes the value of sold goods and materials, as well as the total costs decreased by the cost of generating benefits for the needs of the entity and corrected by the change in product inventories;*
- *other operating costs comprising costs connected indirectly with the operational activity of the unit, in particular: loss on the sale of non-financial assets, depreciation of leased or rented fixed assets and assets under construction, unplanned write-offs (write-offs by virtue of a permanent loss of value), penalties, fines, indemnities paid, partially or fully written off liabilities related to bankruptcy, composition, restructuring proceedings, reserves made for future legal liabilities or liabilities, which are likely to occur loss on current business transaction), write-offs updating the value of non-financial assets, costs of maintaining premises required for social activity, donations or fixed assets received free of charge;*
- *financial costs comprising, among others, interest from contracted credits and loans, interest and discount on bonds issued by the entity, default interest, loss on the sale of investments, write-offs updating the value of investment and the surplus of foreign exchange losses over gains.*

Total costs comprise the costs of exploitation activities, incurred within the reporting period, grouped by type of costs.

5. *The gross financial result (profit or loss) – represents the difference between net income gained from the sale of products, goods and materials and costs bore for their obtaining, corrected by the balance of extraordinary profits and losses.*

The net financial result (profit or loss) is derived after decreasing the gross financial result by obligatory encumbrances, i.e. the income tax on legal and natural persons as well as other payments resulting from other regulations. The income tax affecting the financial result relating to a given reporting period is composed of a current part and a deferred part. The deferred part constitutes a difference between provisions and assets relating to defer tax (pertaining to timing differences between gross financial result and taxable base due to different moments of reporting income and costs in accordance with the Accounting Act and tax regulations) as at the end and beginning of the reporting period.

6. *Current assets are part of the property controlled and used by an entity in its operating activity whose value has been determined in a reliable manner resulting from past events and bound to generate economic benefits to the entity in the future. They include: stock (circulating or current fixed assets) and short-term dues, investments and inter-period settlements.*

Stocks are circulating or current fixed assets, which include:

- materials – raw materials, basic and auxiliary materials, semi-finished products made by others, packages, fuel, spare parts and waste;*
- finished products – own production: finished products, rendered services, scientific and research studies, planning, geodesic and cartography works, finished works, including also construction works, etc.;*
- non-finished production – production in progress and semi-finished products, i.e. still unfinished products of own production, as well as performed works, services etc. before they are finished;*
- goods – material components of the assets acquired with the purpose of re-sale;*
- advance payments – advance payments on future supplies of stocks.*

Short-term dues include total debts from deliveries and services and the whole or part of other debts, which are not financial assets, with the maturity of twelve months as of the balance sheet date.

Short-term investments are short-term assets acquired for the purpose of generating economic benefits owing to the increase in the value of these assets.

Short-term inter-period settlements are the prepayments made for the period up to twelve months as of the balance sheet date.

7. *Liabilities are obligations resulting from past events entailing the provision of a consideration whose value has been determined in a reliable manner, which involve the use of an entity's current or future assets. They include:*
- short-term liabilities (without special funds) are total trade creditors and the whole or part of other liabilities with the maturity of twelve months as of the balance sheet date.*
 - long-term liabilities are total liabilities with the maturity of more than twelve months as at the balance sheet date, apart from trade creditors.*

Credits and loans include the total value of unpaid credits and loans, both from banks and from other sources.

8. *The profitability rate of gross turnover constitutes the relation of gross financial result to revenues from total activity, expressed in percents.*
9. *The profitability rate of net turnover constitutes the relation of net financial result to revenues from total activity, expressed in percents.*
10. *The cost level indicator:*
 - *from total activity is the relation of the costs of obtaining revenue from total activity to revenues from total activity, expressed in per cents;*
 - *from the sale of products (goods, works and services) is the relation of the costs of sale of own products and services to revenues from the sale of own products and services, expressed in per cents.*

11. *Data on the average paid employment and the average wages and salaries of hired workers, i.e. persons employed on the basis of an employment contract (employment contract, posting, appointment or election) and include full-time workers and part-time workers converted to full-time work.*

Apprentices are people who have entered into contracts with employers which concern studying a particular job or apprenticeship training, paid according to apprentices' rates, disregarding whether they are vocational school students or not. Apprentices are not counted as employees.

12. *Wages and salaries include: personal wages and salaries, impersonal wages and salaries, agency and commission wages and salaries, honoraria, payments from a share in profit and in the balance surplus of co-operatives, prizes from company prize fund and wages and salaries of apprentices.*

Personal wages and salaries include monetary payments as well as the value of benefits in kind due to employees hired on the basis of employment contract, wages and salaries of persons engaged in outwork as well as apprentices who concluded a employment contract with an employer for the purpose of vocational training, in particular:

- *basic wages and salaries,*
- *premiums and prizes, permanent and temporary bonuses (e.g. for working in unhealthy conditions, for seniority, for serving in management positions),*
- *wages and salaries for working overtime,*
- *wages and salaries during holidays, paid lay-offs,*
- *wages and salaries during illnesses (paid from employer's resources), allowances and claim benefits and others.*

The average monthly wages and salaries were calculated assuming personal wages and salaries (excluding wages and salaries of persons engaged in outwork as well as apprentices and persons employed abroad) together with payments from a share in profit and in the balance surplus of co-operatives, annual extra wages and salaries for employees of budgetary sphere entities, and wages and salaries from a fee fund paid

to own employees on the basis of a contract – commission or contract for performing a specified task, which have the form of employee benefit.

- 13.** *Wages and salaries in gross terms comprise deductions for personal income taxes (introduced since 1 January 1992) and employee's contribution to compulsory social security (retirement, pension and illness) paid by an insured employee.*

- 14.** *Post office represents an organizational unit of the public operator (i.e. the company's Polish Post SA) or its agent, in which the sender can conclude a contract for the provision of postal services or who delivers to the addressees of the consignment or the amount of money specified in the postal transfers or other isolated and identified by the operator where you can enter into a contract for the provision of postal services or receive a shipment or a monetary amount specified in the postal transfer.*

There are also the post office of private postal operators.

In the period 1991-2001 data concern postal and telecommunication offices and telecommunication service offices. Data on telecommunication service offices included post office counters of telecommunication services (e.g. taking telegrams, ordering inter-city telephone calls, etc.) run by employees of TP. S.A.

- 15.** *Data concerning the volume of postal and telecommunication services include paid and unpaid services.*

Paid services include pre-paid services or paid after a period of time from the moment of providing the services. Unpaid services include services provided free of charge for satisfaction of public operator's official needs in the scope of post and telecommunication operators of the public network and services free of charge on the basis of separate regulations.

- 16.** *The standard letters include items (e.g. letters, postcards, with the exception of postal parcels) bearing the address submitted for adoption or adopted by the postal operator for the transportation and delivery to the addressee.*

- 17.** *A radio subscriber is every person who pays radio subscription fee and radio and TV subscription fee.*

A TV subscribers is every person who pays radio and TV subscription fee.

A radio and TV subscriber is every person who also pays a reduced subscription fee.

The number of persons who are toll-free increased in 2010 in connection with the change of the Act of 21 April 2005 concerning subscription fee (OJ No. 85, item 728 with later amendments).

- 18.** *Telephone main lines include standard telephone main lines and lines in ISDN access routers.*

ISDN – telephone digital network with service integration enabling use of the same network for transferring voice, image, faxes, data.

The concept of "standard telephone main line" is equivalent to the concept of "fixed line telephone subscriber".

- 19.** *Telecommunication receivers of services are:*
consumers – natural persons applied for rendering of the public available telecommunication services or used the same services for purposes not directly connected with their economical activities or profession;
business – final users, excluded consumers.
- 20.** *Subscriber telecommunications services - an entity that is party to a contract for the provision of telecommunications services, concluded with the provider of publicly available telecommunications services.*
- 21.** *Operator – a telecommunication entrepreneur, authorized on the basis of separate regulations, to perform economic activity on the territory of the Republic of Poland, who is carried out economic activity in providing a public telecommunication network or associated facilities..*
Provider of services – a telecommunication entrepreneur authorized on the basis of separate regulations, to perform economic activity on the territory of the Republic of Poland, who is carried out economic activity in rendering telecommunication services.
- 22.** *Telecommunication network – transmission systems and applicable switching or routing equipment and other resources which enable the conveyance, reception or transmission of signals by wire, by radio, by optical or by other means used electromagnetic power, independent of their means.*
Public network – telecommunication network, in principle used for a render of public available telecommunication services.
- 23.** *Satellite broadcasting-receiving station – ground-based (terrestrial) radio equipment or groups of radio equipment used to facilitate communications with satellite based equipment or groups of equipment.*
- 24.** *For calculations in 2011 population as of 31 December 2011 was adopted.*
- 25.** *Some of the data included in the publication are of a temporary character and can be updated in later CSO publications.*

WYNIKI DZIAŁALNOŚCI ŁĄCZNOŚCI W 2011 R.

Przychody z całokształtu działalności w jednostkach łączności ogółem w 2011 r. były wyższe o 2,7% niż w 2010 r., przy czym 87% tych przychodów stanowiły przychody ze sprzedaży usług. Ponad 93% przychodów z całokształtu działalności zostało wypracowane w przedsiębiorstwach o liczbie pracujących powyżej 49 osób. Wzrosły przychody z tytułu większości świadczonych usług, z wyjątkiem przychodów za usługi telefonii stacjonarnej i za radiokomunikację. Największy udział w ogólnych przychodach miały przychody za usługi telefonii ruchomej (46,4%), lecz ich udział zmniejszył się o 0,2 pkt w porównaniu z rokiem poprzednim oraz przychody za usługi telefonii stacjonarnej (13,7%), a ich udział zmalał o 1,7 pkt. Wzrósł natomiast udział przychodów za transmisję danych i pocztę elektroniczną o 0,7 pkt do 13,2% oraz za udostępnianie Internetu o 0,6 pkt do 6,2%.

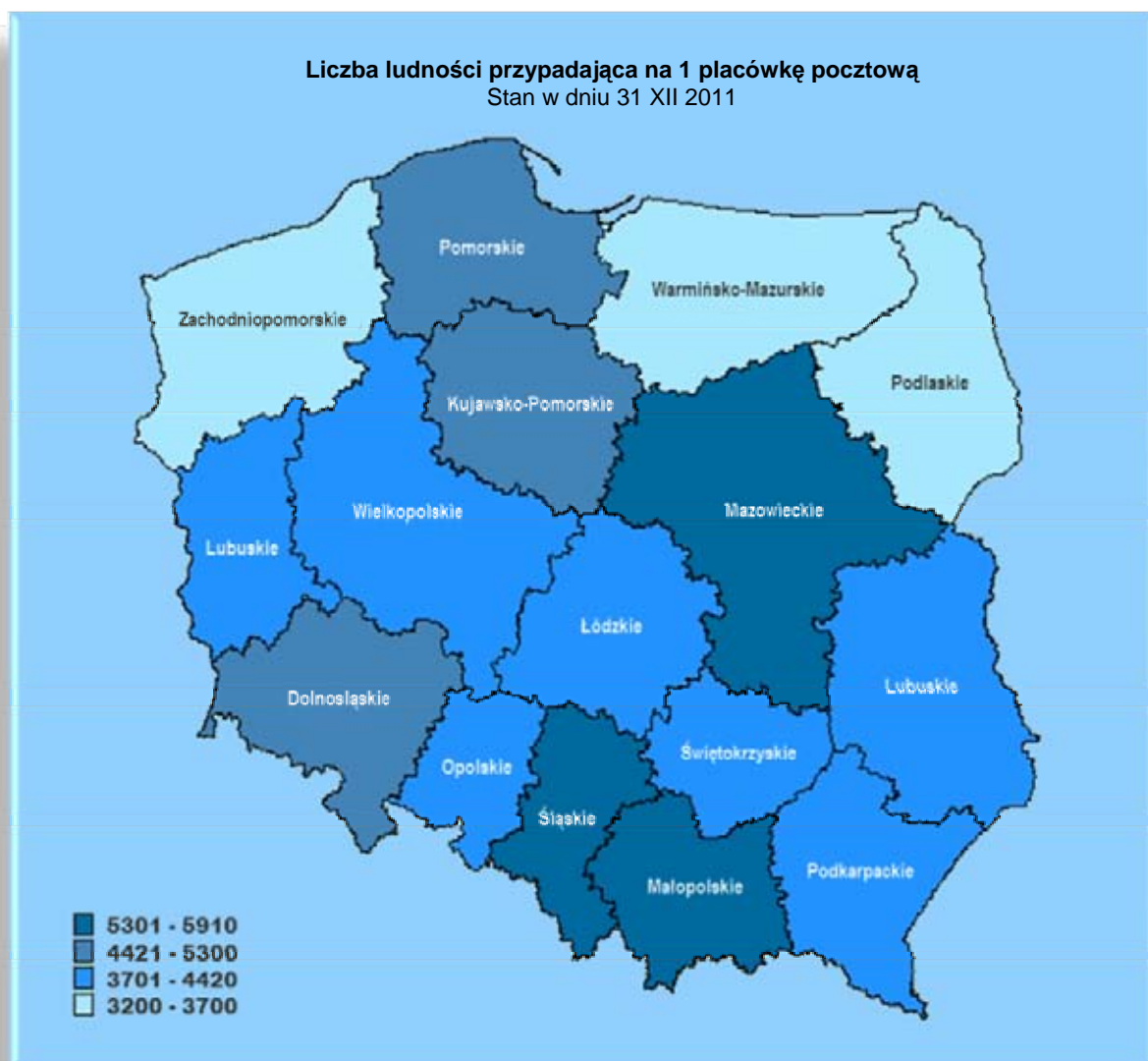
Koszty uzyskania przychodów z całokształtu działalności w jednostkach łączności ogółem wzrosły o 1,9% w porównaniu z 2010 r., przy czym ok. 94% tych kosztów poniesionych zostało w jednostkach o liczbie pracujących powyżej 49 osób. W strukturze rodzajowej kosztów u tych podmiotów odnotowano wzrost udziału kosztów usług obcych (o 1,3 pkt), podatków i opłat (o 0,2 pkt), zużycia materiałów i energii (o 0,2 pkt) i amortyzacji (o 0,1 pkt) przy spadku udziału wynagrodzeń łącznie ze świadczeniami na rzecz pracowników (o 1,7 pkt) i pozostałych kosztów (o 0,1 pkt).

W 2011 r. **wynik finansowy brutto** w jednostkach łączności o liczbie pracujących powyżej 49 osób wyniósł 5748,0 mln zł i był niższy o 1,7% w porównaniu z 2010 r. wskutek większego wzrostu kosztów niż przychodów z całokształtu działalności. **Wynik finansowy netto** w tych jednostkach wzrósł z 4997,2 mln zł przed rokiem do 5309,0 mln zł, głównie dzięki znacznemu obniżeniu w 2011 r. podatku dochodowego w porównaniu z rokiem poprzednim. Wskaźnik poziomu kosztów z całokształtu działalności wyniósł 89,4% (wobec 88,8% przed rokiem). Wskaźnik rentowności obrotu brutto obniżył się z 11,2% w 2010 r. do 10,6%, natomiast wskaźnik rentowności obrotu netto wzrósł z 9,5% do 9,8%.

Przeciętne zatrudnienie na podstawie stosunku pracy w jednostkach łączności ogółem w 2011 r. wyniosło 148,0 tys. i było niższe o 3,6% w porównaniu z 2010 r. Przeciętne miesięczne wynagrodzenie brutto ukształtowało się na poziomie 4260,5 zł i było o 1,5% większe niż przed rokiem.

W końcu 2011 r. **publiczny operator pocztowy** świadczył usługi za pośrednictwem 8383 placówek pocztowych, tj. o 0,2% więcej w porównaniu ze stanem w końcu 2010 r. (w miastach liczba placówek zwiększyła się o 149, tj. o 3,9%, a na wsi zmalała o 131, tj. o 2,9%). Liczba ludności przypadająca na 1 placówkę zmniejszyła się o 0,2% (w miastach zmniejszyła się o 3,9%, a na wsi była większa o 3,3%). Największą liczbę ludności przypadającą na 1 placówkę zanotowano w województwach: mazowieckim, śląskim i małopolskim, a najmniejszą w warmińsko-mazurskim, podlaskim i lubuskim.

Liczbę ludności przypadającą na 1 placówkę pocztową w podziale na województwa ilustruje poniższa mapa:

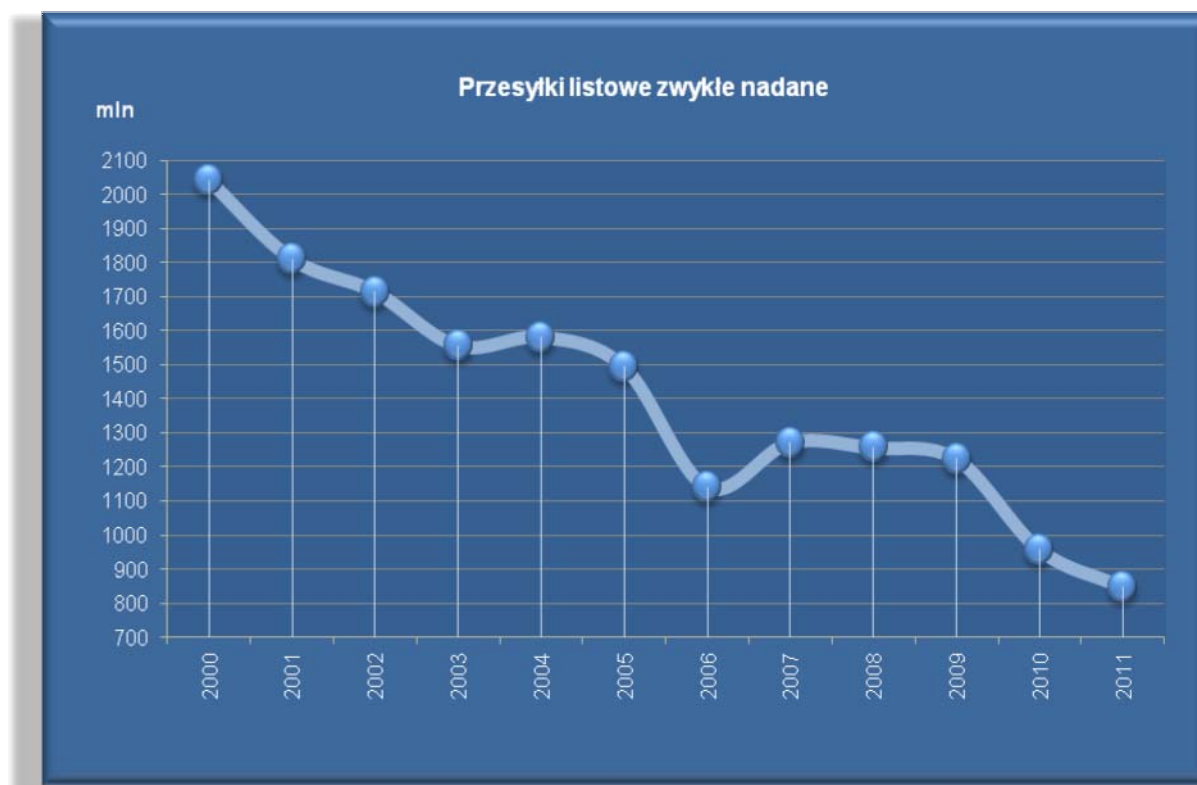


Liczba listonoszy zmniejszyła się o 2,2% i wyniosła 26,4 tys., przy czym w miastach zwiększyła się o 0,7% i wyniosła 15,6 tys., a na wsi była mniejsza o 6,0% i wyniosła 10,8 tys.

Liczba skrzynek pocztowych, z których ludność najczęściej korzysta do nadawania zwykłych przesyłek listowych, zmniejszyła się o 6,1 tys. (tj. o 13,2%), w tym w miastach zmniejszyła się o 2,4 tys. (o 13,4%), a na wsi zmniejszyła się o 3,7 tys. (o 13,0%).

W 2011 r. zaobserwowano, podobnie jak w latach poprzednich, zmniejszenie się wielkości podstawowych usług pocztowych świadczonych przez operatora publicznego, z wyjątkiem przesyłek listowych poleconych nadanych (wzrost o 4,4%) i liczby przekazów pocztowych zrealizowanych (wzrost o 14,9%). W porównaniu z 2010 r. zmniejszyła się liczba paczek nadanych o 2,8%, wpłat na rachunki bankowe – o 10,9%, a także przesyłek listowych zwykłych nadanych – o 11,4%.

Kształtowanie się poziomu przesyłek listowych zwykłych nadanych^{a)} w latach 2000-2011 prezentuje poniższy wykres.



W 2011 r. działalność pocztową według danych Urzędu Komunikacji Elektronicznej prowadziło 154 operatorów niepublicznych (o 2 operatorów więcej w porównaniu do 2010 r.), przy czym 12 świadczyło usługi zagraniczne, 38 – usługi zagraniczne i krajowe, 33 – usługi na terenie kraju, a 71 operatorów działało na rynku lokalnym.

Liczba placówek operatorów niepublicznych w 2011 r. wynosiła 4365 (tj. o 71,8% więcej niż w 2010 r.), przy czym 97% placówek było zlokalizowanych w miastach. Najwięcej placówek znajdowało się w województwie śląskim (ok. 17% ogólnej liczby placówek) oraz w województwach mazowieckim (ok. 13% udziału), dolnośląskim (ok. 9% udziału) i małopolskim (ok. 8% udziału).

W 2011 r. operatorzy niepubliczni w obrocie krajowym dostarczyli 58,7 mln przesyłek ekspresowych (o 13,4% więcej niż przed rokiem), z czego 32,7% stanowiły przesyłki listowe, a 67,3% paczki. Ponadto operatorzy niepubliczni doręczyli 198,8 mln przesyłek standardowych (niebędących przesyłkami ekspresowymi), tj. o 29,5% więcej, z czego 99,5% to przesyłki listowe, a 0,5% paczki. W obrocie zagranicznym operatorzy

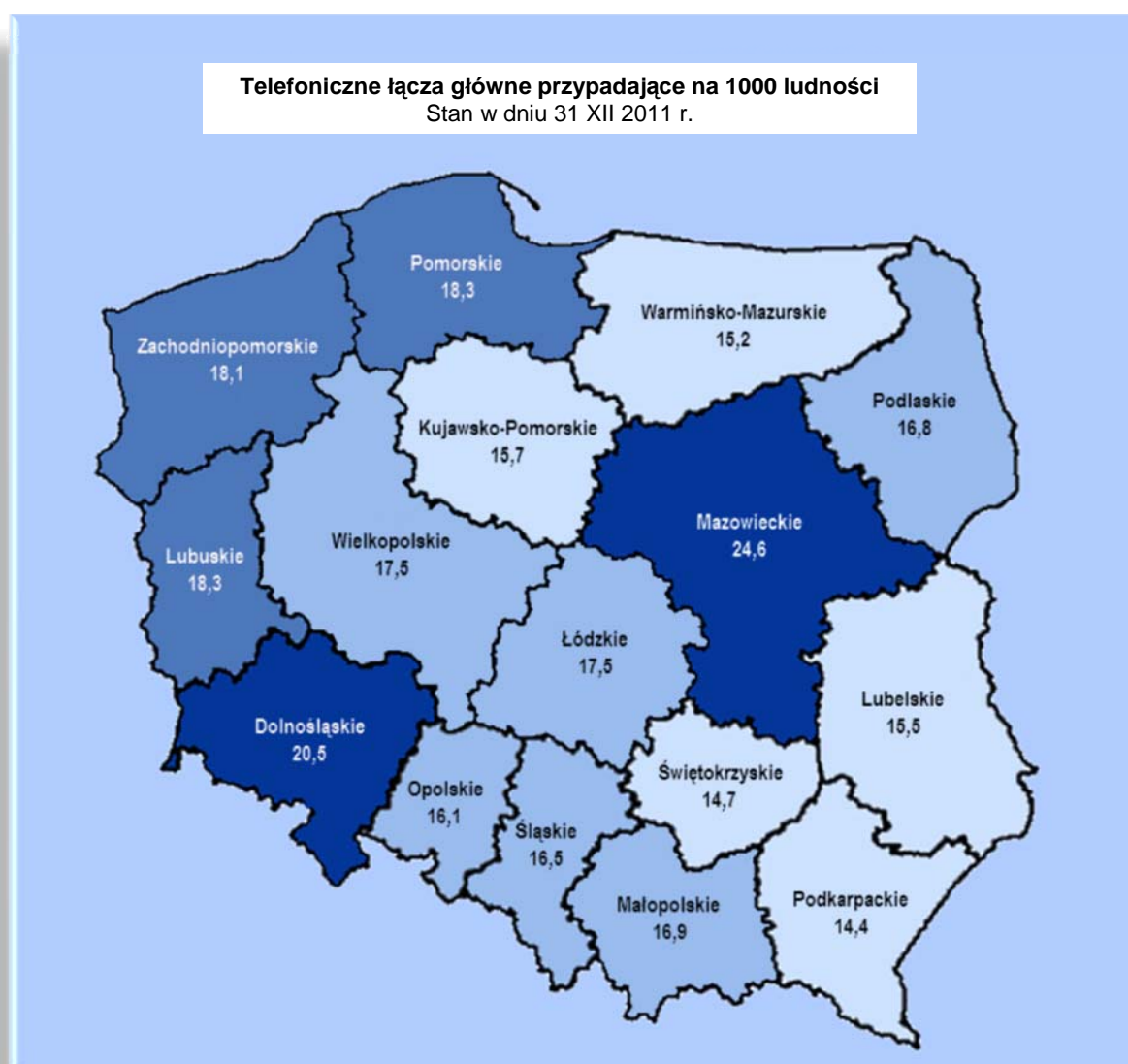
a) Obejmują obrót krajowy i przesyłki wychodzące z Polski za granicę.

niepubliczni dostarczyli 2,8 mln przesyłek ekspresowych (34,5% stanowiły przesyłki listowe, a 65,5% - paczki), tj. więcej o 14,7% niż przed rokiem. Udział operatorów niepublicznych w rynku usług pocztowych w zakresie przesyłek listowych w 2011 r. wyniósł 14,6%, a paczek - 68,8%.

W 2011 r. usługi w zakresie **telefonii stacjonarnej** świadczyło 115 operatorów^b, którzy prowadzili usługi w ramach połączeń lokalnych, międzystrefowych i międzynarodowych.

Liczba telefonicznych łączy głównych sieci publicznej (tj. standardowych łączy głównych powiększonych o liczbę łączy w dostęпах ISDN) wg stanu w dniu 31 XII 2011 r. wyniosła ok. 6,9 mln i była o 16,1% mniejsza niż przed rokiem. W miastach liczba tych łączy wyniosła 5,6 mln (o 17,2% mniej), a na wsi – 1,3 mln (o 11,2% mniej). Na 100 mieszkańców przypadało 18,1 łączy (w miastach – 24,0, a na wsi – 9,0).

Wskaźnik telefonicznych łączy głównych przypadających na 100 ludności w poszczególnych województwach prezentuje następująca mapa.



Liczba standardowych telefonicznych łączy głównych sieci publicznej (abonentów telefonii stacjonarnej) według stanu w dniu 31 XII 2011 r. wyniosła 5,9 mln, tj. o 16,7% mniej niż przed rokiem, w tym w miastach

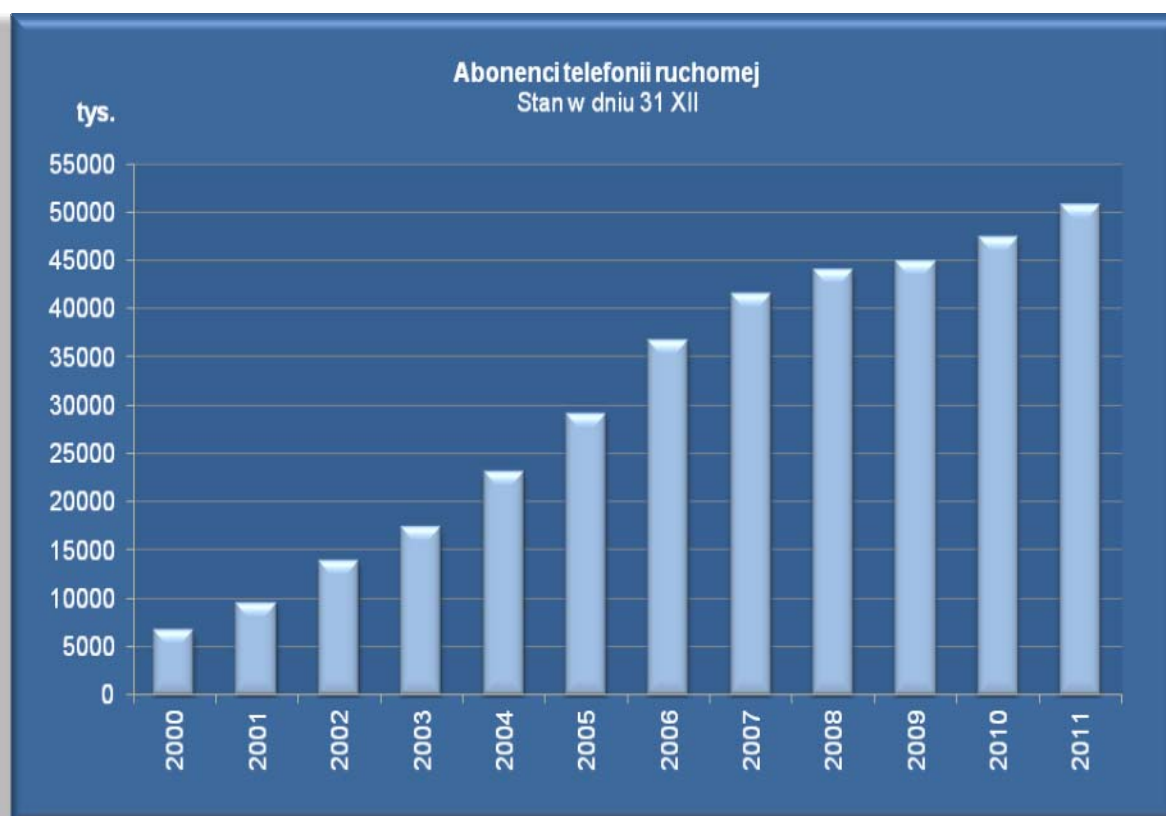
^b Dane Urzędu Komunikacji Elektronicznej.

4,6 mln, a na wsi – 1,3 mln. W końcu 2011 r. na 100 mieszkańców przypadało 15,3 abonentów. Największą gęstość tej sieci - mierzoną liczbą abonentów na 100 mieszkańców – zanotowano w województwach: mazowieckim (20,2), dolnośląskim (16,8), małopolskim (15,6) i lubuskim (15,5), a najmniejszą w podkarpackim (13,0), świętokrzyskim (13,1)) oraz warmińsko-mazurskim (13,1).

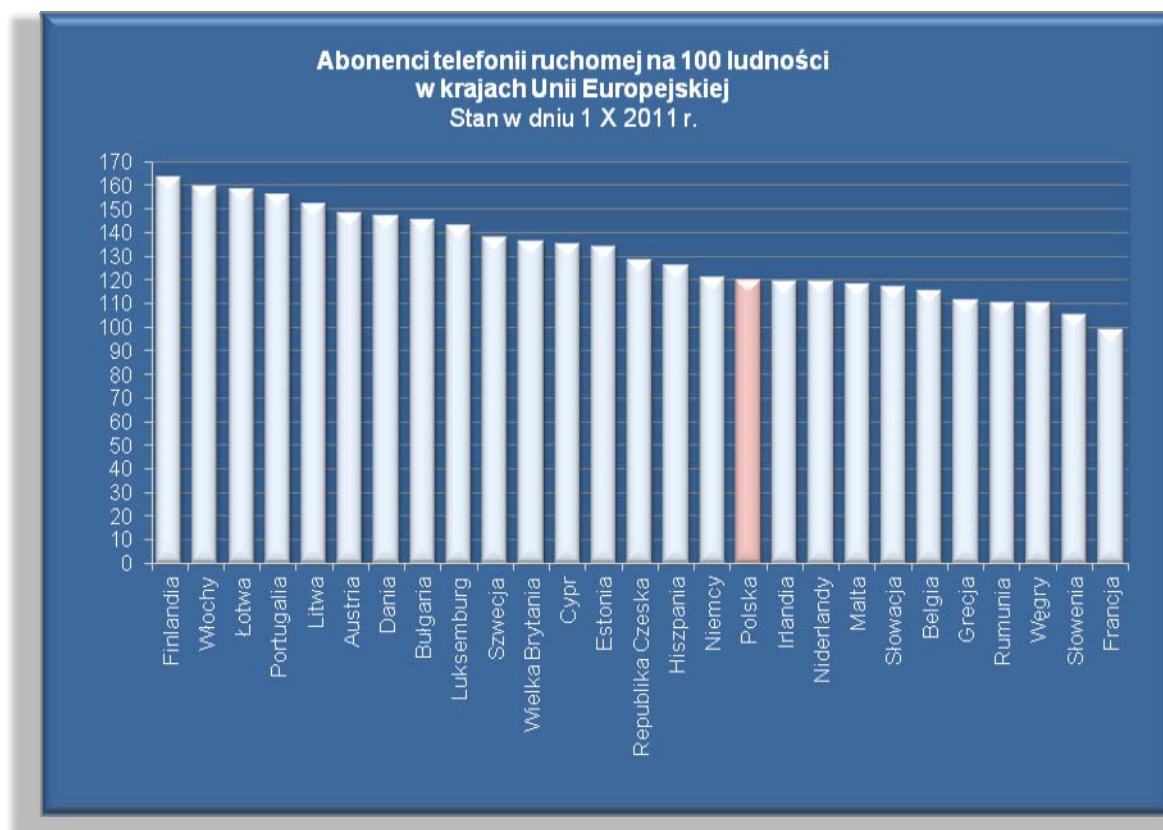
Liczba łączy w dostęпах ISDN (sieć cyfrowa z integracją usług umożliwiającą jednoczesne przekazywanie głosu, faksów, obrazu, danych) wg stanu w dniu 31 XII 2011 r. wynosiła 1054,1 tys. (w tym w miastach – 971,9 tys.) i była o 12,7% mniejsza niż w 2010 r.

Obserwowano dalszy rozwój **telefonii ruchomej (komórkowej)**. Według stanu na koniec 2011 r. liczba abonentów (łącznie z użytkownikami) telefonii ruchomej wynosiła 50,7 mln i była o 6,8% większa niż w końcu 2010 r. Na 100 mieszkańców przypadało 132,7 abonentów (w 2010 r. – 124,3).

Rozwój telefonii ruchomej w Polsce w latach 2000 – 2011 prezentuje poniższy wykres:



Stan telefonii ruchomej w Polsce w 2011 r. na tle krajów Unii Europejskiej przedstawia poniższy wykres:



Źródło: Komisja Europejska – Digital Agenda Scoreboard.

Najwyższy wskaźnik wśród krajów Unii Europejskiej odnotowano w Finlandii – 163, we Włoszech – 159 oraz na Łotwie – 158, a dla 27 krajów Unii Europejskiej wskaźnik ten wynosił 127.

Rynek usług **szerokopasmowego dostępu do sieci Internet^c** w 2011 r. nadal powiększał się. W końcu roku korzystało z usług Internetu szerokopasmowego ponad 10 mln użytkowników, tj. o ok. 12% więcej niż przed rokiem. Na koniec 2011 r. zanotowano ok. 6,8 mln użytkowników posiadających dostęp stacjonarny do Internetu, tj. o ponad 4% więcej w porównaniu ze stanem w końcu 2010 r., przy czym z dostępu stałego opartego na technologii DSL korzystało ponad 2,9 mln użytkowników, a realizowanego za pośrednictwem modemu kablowego ok. 2,0 mln. Ponadto ok. 3,3 mln użytkowników łączyło się z Internetem poprzez modemy w sieciach ruchomych.

^c Na podstawie „Raportu UKE o stanie rynku telekomunikacyjnego w 2011 roku”.

ACTIVITY RESULTS OF COMMUNICATION IN 2011

Revenues from the total activity in all communication entities in 2011 were higher by 2.7% than in 2010, while 87% of the revenue accounted for the revenue from the sale of services. Above 93% of revenues from activity as whole were generated in enterprises employing more than 49 persons. The revenues from the majority of served services increased, with the exception of revenues from services of fixed line telephony and radiocommunication. The revenues from mobile telephony had the greatest share in total revenue (46.4%), but their share decreased by 0.2 percentage points in comparison with the previous year, as well as the revenues from fixed telephone lines services (13.7%), but their share decreased by 1.7 percentage points. The share of the revenues of transmission of data and electronic mail increased by 0.7 point, i.e. to 13.2% and the share of Internet access grew by 0.6 point to 6.2%.

Costs of obtaining revenues from the total activity in communication entities increased in total by 1.9% in comparison to 2010, while about 94% of these costs were covered in enterprises employing more than 49 persons. In the type structure of costs these entities were noted an increase in the share of third party service (by 1.3 point), taxes and fees (by 0.2 point), energy and material consumption (by 0.2 point) and depreciation (by 0.1 point), while the share of costs of wages and salaries including employee benefits (by 1.7 point) and other costs (by 0.1 point) decreased.

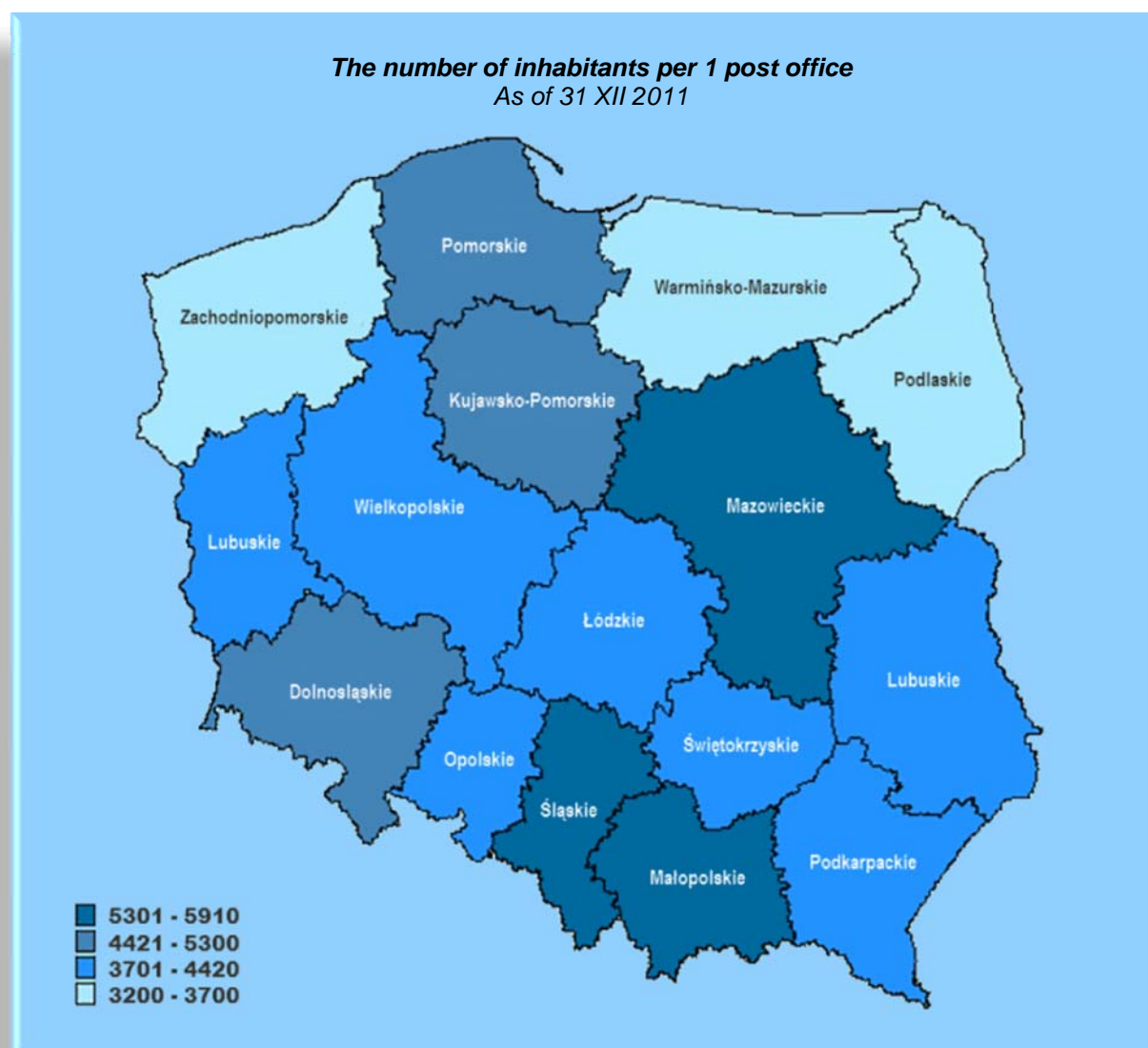
In 2011, **gross financial result** in communication entities employing more than 49 persons fell by 1.7% in comparison to 2010 and amounted to PLN 5748.0 million due to the bigger growth of costs than of revenues from activity as whole. The **net financial result** in these entities grew from PLN 4997.2 million in the previous year to PLN 5309.0 million, mainly thanks to the significant fall of income tax in 2011 in comparison to the previous year. The index of level of cost from activity as whole amounted to 89.4% (compared to 88.8% in the previous year). The indicator of the profitability rate of gross turnover decreased from 11.2% in 2010 to 10.6%, but the indicator of the profitability rate of net turnover increased from 9.5% to 9.8%.

Average paid employment on the basis of an employment contract in all communication entities in 2011 amounted to 148.0 thousand and was lower by 3.6% in comparison with 2010. Average monthly gross wages and salaries was running at PLN 4260.5 and was higher by 1.5% in comparison with the previous year.

At the end of 2011 **the public postal operator** provided services by 8383 postal offices, 0.2% more in comparison with the end of 2010 (the number of postal offices in urban areas increased by 149, i.e. by 3.9%, while in rural areas it decreased by 131, i.e. by 2.9%). The population per 1 post office decreased by 0.2% (in urban areas it decreased by 3.9%, in rural areas it was higher by 3.3%). The largest population per 1 post office

was observed in the Mazowieckie, Śląskie and Małopolskie voivodships, and the smallest population in the Warmińsko-mazurskie, Podlaskie, and Lubuskie voivodships.

The number of inhabitants per 1 postal office by voivodships is shown in the map below.



The number of postmen decreased by 2.2% and amounted to 26.4 thousand, while in urban areas it increased by 0.7% and amounted to 15.6 thousand. and in rural areas it was smaller by 6.0% and amounted to 10.8 thousand.

The number of postal boxes, which are used often by the population to post standard letters, decreased by 6.1 thousand (i.e. by 13.2%). The number of postal boxes in urban areas decreased by 2.4 thousand (by 13.4%), and in rural areas it decreased by 3.7 thousand (by 13.0%).

Observed in 2011, as in the previous years, the decrease in the volume of elementary postal services rendered by the public operator except number of registered letters posted increased by 4.4% and number of

postal orders increased by 14.9%. In comparison with 2010, the parcels posted decreased by 2.8%, payments to bank accounts – by 10.9% as well as standard letters posted – by 11.4%.

Changes in the level of the number of standard letters posted^a in 2000-2011 are illustrated with the following graph:



In 2011, postal operations, according to the data of Office of Electronic Communications postal activities carried 154 private operators (by 2 operators more than in 2010), of which 12 foreign traffic, 38 - foreign and domestic traffic, 33 – domestic traffic and 71 – local traffic.

The number of post offices of private operators in 2011 amounted to 4365 (and were higher by 71.8% than in 2010), while 97% of post offices were situated in urban areas. The most offices were in the Śląskie voivodship (about 17% of total number of offices) and in the Mazowieckie (about 13% of share), Dolnośląskie (about 9% of share) and Małopolskie (about 8% of share).

In 2011 the private postal operators in national services provided 58.7 million express parcels and letters (by 13.4% more than in previous year) of which 32.7% amounted letters and 67.3% amounted parcels. However, private operators 198.8 million standard letters were deliveries (not express letters) i.e. by 29.5% more of which 99.5% - letters and 0.5% parcels. In cross-border services private postal operators 2.8 million express letters and

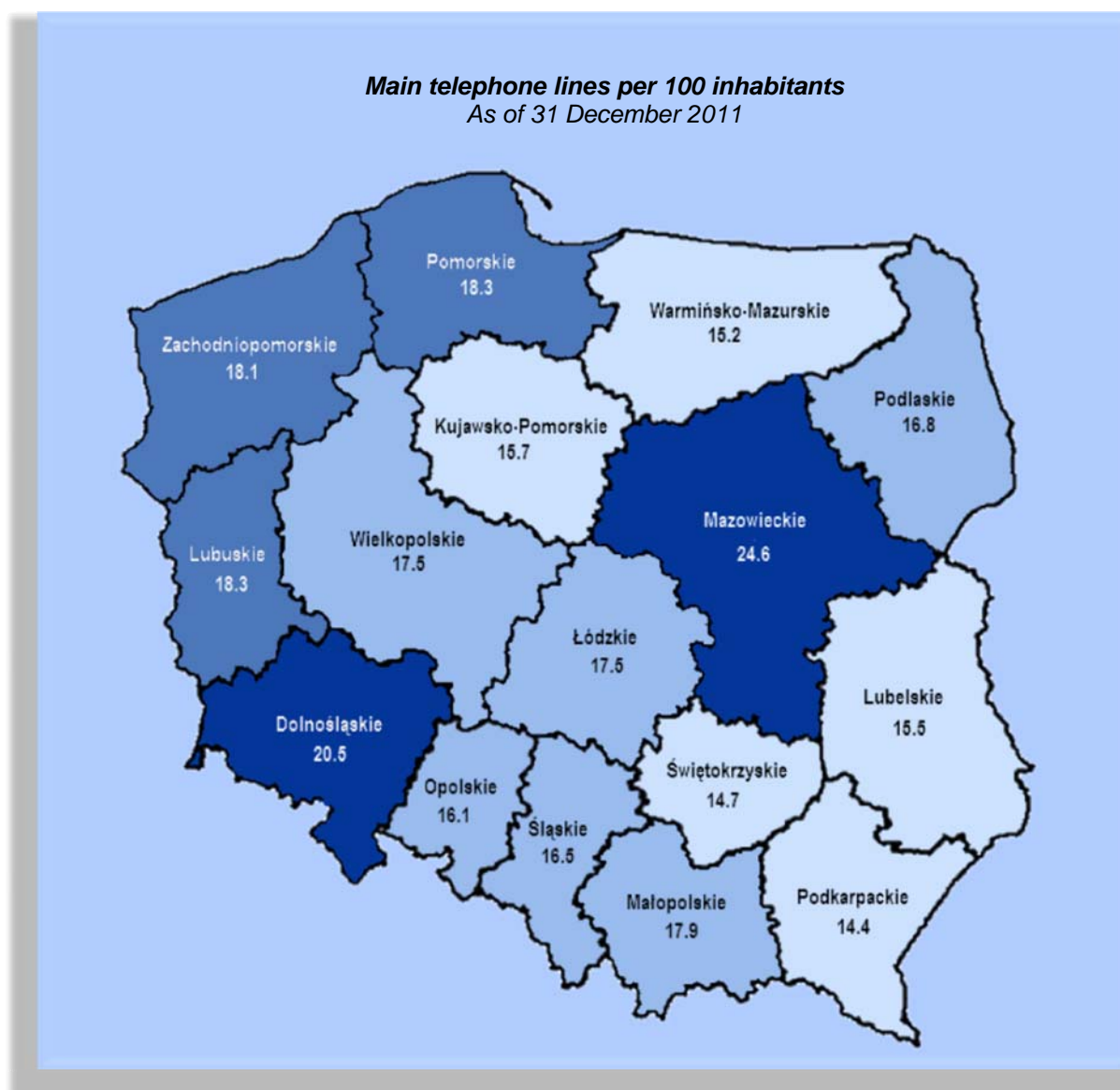
^a Including national and outgoing cross-border services.

parcels were deliveries (34.5% – letters, 65.5% – parcels) – increase by 14.7%. Share of private operators in postal services market in scope of letters in 2011 amounted 14.6%, and in parcels – 68.8%.

In 2011 **fixed telephone line services** were rendered by 115 operators^b, which provided services concerning local, national and international telephone calls.

The number of main telephone lines of the public network (i.e. standard main lines together with number of lines in ISDN access) amounted to about 6.9 million as of 31 December 2011 and was smaller by 16.1% than in the previous year. The number of those lines in urban areas amounted to 5.6 million (smaller by 17.2%) and in rural areas – 1.3 million (smaller by 11.2%). There were 18.1 lines per 100 population (in urban areas – 24.0 and in rural areas – 9.0).

Index of main telephone lines per 100 inhabitants by voivodships is shown in the following map:



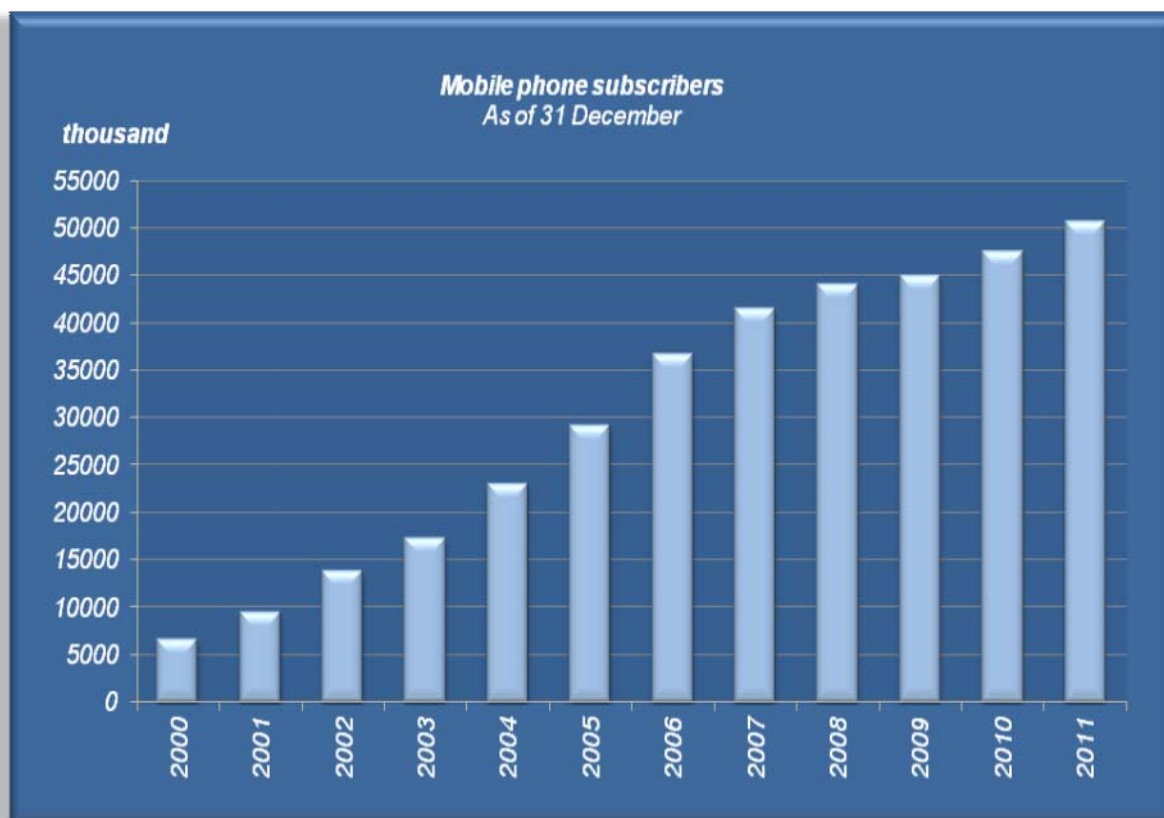
^b Data of Office of Electronic Communications

The number of standard main lines of the public network (subscribers of fixed telephone lines), as of 31 December 2011 amounted to 5.9 million (smaller by 16.7% than in the previous year). In urban areas it amounted to 4.6 million, and in rural areas – 1.3 million. There were 15.3 subscribers per 100 inhabitants at the end of 2011. The greatest density of this network – measured by the number of subscribers per 100 population – was observed in the following voivodships: Mazowieckie (20.2), Dolnośląskie (16.8), Małopolskie (15.6) and Lubuskie (15.5) and the smallest density in Podkarpackie (13.0), Świętokrzyskie (13.1) and Warmińsko-mazurskie (13.1).

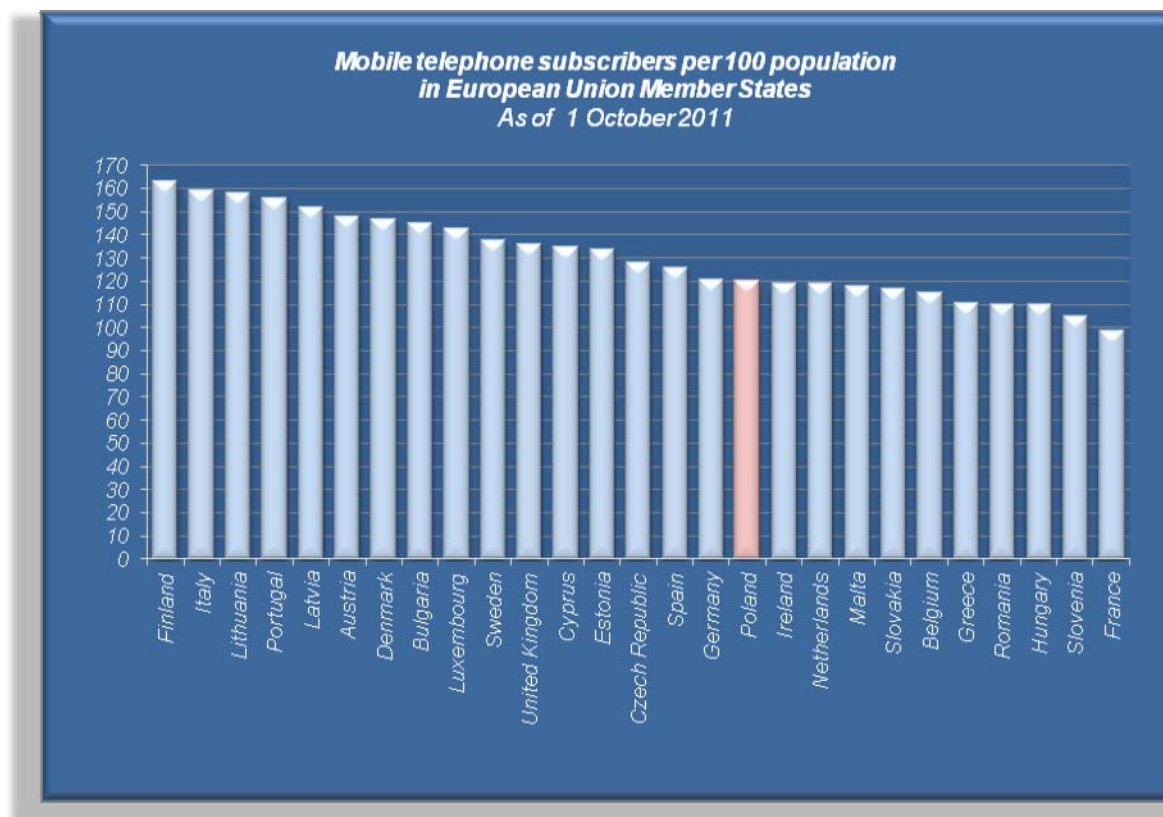
The number of lines in ISDN access (digital network with service integration enabling to simultaneously transmit voice, faxes, image, data) as of 31 December 2011 amounted to 1054.1 thousand (of which in urban areas – 971.9 thousand) and was smaller by 12,7% than at the end of 2010.

Continued progress was still observed in **mobile telephony**. At the end of 2011, the number of mobile phone subscribers (including pre-paid users) amounted to 50.7 million and was higher by 6.8% than at the end of 2010. There were 132.7 subscribers per 100 population (in 2010 – 124.3).

The following graph shows development of number of mobile phone in 2000-2011 subscribers in Poland:



State of mobile phone network in Poland in 2011 in comparison to European Union countries is illustrated on the graph below.



Source: European Commission – Digital Agenda Scoreboard.

The highest index among the EU countries was observed in Finland – 163, Italy – 159 and in Latvia – 158, this index for 27 EU countries amounted to 127.

Market of **broadband access to the Internet^c** in 2011 continued the growth. At the end of the year 2011 Internet service was used by more than 10 million broadband users, i.e. about 12% more than last year. In 2011 there was approximately 6.8 million fixed-line users with access to the Internet, i.e. by more than 4% in comparison with 2010, of which the permanent access based on DSL technology was used by over 2.9 million users, and implemented through a cable modem approximately 2.0 million. In addition, approximately 3.3 million users connected to the Internet via modems in mobile networks.

^c Based on the Office of Electronic Communications "Report on the telecommunications market in 2011."

CZĘŚĆ I. DANE FINANSOWE, ZATRUDNIENIE I WYNAGRODZENIA
FINANCIAL DATA, EMPLOYMENT, WAGES AND SALARIES

TABL. 1. PRZYCHODY, KOSZTY, ZATRUDNIENIE I WYNAGRODZENIA^a
REVENUES, COSTS, EMPLOYMENT, WAGES AND SALARIES^a

WYSZCZEGÓLNIENIE SPECIFICATION	2010	2011
W LICZBACH BEZWZGLĘDNYCH ABSOLUTE NUMBERS		
Przychody z całokształtu działalności w mln zł <i>Revenues from total activity million PLN</i>	56 539,9	58 063,4
w tym: przychody ze sprzedaży produktów (usług) w mln zł <i>of which: revenues from the sale of products and services, million PLN</i>	49 766,3	50 449,6
Koszty uzyskania przychodów z całokształtu działalności w mln zł <i>Costs of obtaining revenues from total activity, million PLN</i>	50 523,6	51 461,0
w tym: koszt własny sprzedanych produktów (usług) w mln zł <i>of which: prime costs of products (services) sold, million PLN</i>	40 774,5	41 710,5
zużycie materiałów w mln zł <i>material consumption, million PLN</i>	766,7	957,6
zużycie energii w mln zł <i>energy consumption, million PLN</i>	699,8	670,8
Wskaźnik poziomu kosztów z całokształtu działalności w % <i>Cost level indicator from total activity %</i>	89,4	88,6
Przeciętne zatrudnienie na podstawie stosunku pracy ^b <i>Average paid employment on the basis of employment contract^b</i>	153 571	148 038
Przeciętne miesięczne wynagrodzenie zatrudnionych na podstawie stosunku pracy ^b w zł brutto <i>Average monthly wages and salaries of persons employed on the basis of an employment contract^b, PLN gross</i>	4 198,6	4 260,5

a Dane dotyczą wszystkich podmiotów; w 2011 r. dane nieostateczne. b Bez zatrudnionych poza granicami kraju i bez uczniów.

a Data concern all entities; in 2011 preliminary data. b Excluding persons employed abroad and apprentices.

TABL. 1. PRZYCHODY, KOSZTY, ZATRUDNIENIE I WYNAGRODZENIA (dok.)
REVENUES, COSTS, EMPLOYMENT, WAGES AND SALARIES (cont.)

WYSZCZEGÓLNIENIE SPECIFICATION	2010	2011
ROK POPRZEDNI = 100 PREVIOUS YEAR = 100		
Przychody z całokształtu działalności w mln zł <i>Revenues from total activity in million PLN</i>	94,4	102,7
w tym: przychody ze sprzedaży produktów (usług) w mln zł <i>of which: revenues from the sale of products (services)</i> <i>in million PLN</i>	97,7	101,4
Koszty uzyskania przychodów z całokształtu działalności w mln zł <i>Costs of obtaining revenues from total activity,</i> <i>in million PLN</i>	98,2	101,9
w tym: koszt własny sprzedanych produktów (usług) w mln zł <i>of which: prime cost of sold products (services),</i> <i>million PLN</i>	97,4	102,3
zużycie materiałów w mln zł <i>consumption of materials, million PLN</i>	86,0	124,9
zużycie energii w mln zł <i>energy consumption, million PLN</i>	101,3	95,9
Przeciętne zatrudnienie na podstawie stosunku pracy ^b <i>Average paid employment on the basis of an</i> <i>employment contract^b</i>	96,3	96,4
Przeciętne miesięczne wynagrodzenie na podstawie stosunku pracy ^b w zł brutto <i>Average monthly wages and salaries on the basis</i> <i>of an employment contract^b, PLN gross</i>	101,9	101,5

^b Bez zatrudnionych poza granicami kraju i bez uczniów.

^b Excluding the employed abroad and apprentices.

TABL. 2. PRZYCHODY ZE SPRZEDAŻY PRODUKTÓW (USŁUG)
REVENUES FROM THE SALE OF PRODUCTS (SERVICES)

WYSZCZEGÓLNIENIE SPECIFICATION	2010	2011	2010	2011
	w milionach zł million PLN		w odsetkach in percent	
O G Ó Ł E M TOTAL	49 766,3	50 449,6	100,0	100,0
w tym usługi: of which the services:				
Pocztowe Postal	5 578,4	5 604,8	11,2	11,1
Telefonii stacjonarnej Fixed line telephony	7 661,9	6 916,6	15,4	13,7
Transmisji telewizyjnej i radiofonicznej Television and radiophonic transmission	324,2	537,7	0,7	1,1
Radiokomunikacyjne Radiocommunication	100,1	77,8	0,2	0,2
Radia i telewizji kablowej Radio and cable television	303,9	346,4	0,6	0,7
Transmisji danych i poczty elektronicznej Transmission of data and electronic mail	6 202,1	6 649,4	12,5	13,2
Udostępniania Internetu Internet access	2 803,1	3 111,1	5,6	6,2
Telefonii ruchomej (komórkowej) Mobile telephony	23 214,3	23 432,4	46,6	46,4
Transportowe Transport	944,4	1 145,4	1,9	2,3

TABL. 3. PRZYCHODY I KOSZTY Z CAŁOKSZTAŁTU DZIAŁALNOŚCI^a
REVENUES AND COSTS FROM TOTAL ACTIVITY^a

WYSZCZEGÓLNIENIE SPECIFICATION	2010	2011	2010	2011
	w milionach zł million PLN		w odsetkach in percent	
Przychody Revenues	52 460,8	54 172,7	100,0	100,0
w tym: przychody ze sprzedaży produktów (usług) of which: revenues from the sale of products (services)	46 291,0	47 162,0	88,2	87,1
przychody finansowe financial revenues	3 049,1	2 302,9	5,8	4,3
Koszty uzyskania przychodów Costs of obtaining revenues	46 610,9	48 424,6	100,0	100,0
w tym: koszt własny sprzedanych produktów (usług) of which: prime costs of products (services) sold	37 873,0	39 100,7	81,3	80,7
koszty finansowe financial costs	1 578,0	2 147,3	3,4	4,4

^a Dane dotyczą podmiotów o liczbie pracujących powyżej 49 osób.

^a Data for entities employing more than 49 persons.

TABL. 4. WYNIKI FINANSOWE ORAZ OBCIĄŻENIA WYNIKU^a*FINANCIAL RESULTS AND ENCUMBRANCES OF FINANCIAL RESULT^a*

WYSZCZEGÓLNIENIE SPECIFICATION	2010	2011
	w milionach zł million PLN	
Wynik finansowy: <i>Financial result:</i>		
brutto <i>gross</i>	5 849,7	5 748,0
netto <i>net</i>	4 997,2	5 309,0
Podatek dochodowy <i>Income tax</i>	852,5	438,9

a Dane dotyczą podmiotów o liczbie pracujących powyżej 49 osób.

a Data for entities employing more than 49 persons.

TABL. 5. KOSZTY W UKŁADZIE RODZAJOWYM^a*COSTS BY TYPE^a*

WYSZCZEGÓLNIENIE SPECIFICATION	2010	2011	2010	2011
	w milionach zł million PLN		w odsetkach in percent	
OGÓŁEM <i>TOTAL</i>	37 961,3	39 353,8	100,0	100,0
Zużycie materiałów i energii <i>Energy and material consumption</i>	1 273,5	1 425,1	3,4	3,6
w tym energia <i>of which energy</i>	676,9	651,5	1,8	1,7
Usługi obce <i>Third party services</i>	18 132,1	19 325,6	47,8	49,1
Podatki i opłaty <i>Taxes and fees</i>	759,5	854,3	2,0	2,2
Wynagrodzenia łącznie ze świadczeniami na rzecz pracowników <i>Wages and salaries including employee benefits</i>	8 820,2	8 445,7	23,2	21,5
Amortyzacja <i>Depreciation</i>	8 059,3	8 378,6	21,2	21,3
Pozostałe koszty <i>Other costs</i>	916,7	924,5	2,4	2,3

a Dane dotyczą podmiotów o liczbie pracujących powyżej 49 osób.

a Data for entities employing more than 49 persons.

TABL. 6. RELACJE EKONOMICZNE^a
ECONOMIC RELATIONS^a

WYSZCZEGÓLNIENIE SPECIFICATION	2010	2011
Wskaźnik poziomu kosztów w %: <i>Cost level indicator in %:</i>		
z całokształtu działalności <i>from total activity</i>	88,8	89,4
ze sprzedaży produktów (usług) <i>from the sale of products (services)</i>	81,8	82,9
Wskaźnik rentowności obrotu brutto w % <i>Profitability indicator of gross turnover in %</i>	11,2	10,6
Wskaźnik rentowności obrotu netto w % <i>Profitability indicator of net turnover in %</i>	9,5	9,8

a Dane dotyczą podmiotów o liczbie pracujących powyżej 49 osób.

a Data for entities employing more than 49 persons.

TABL. 7. AKTYWA OBROTOWE I ZOBOWIĄZANIA^a
Stan na koniec XII
CURRENT ASSETS AND LIABILITIES^a
As of the end of December

WYSZCZEGÓLNIENIE SPECIFICATION	2010	2011
	w milionach zł million PLN	
Aktywa obrotowe <i>Current assets</i>	22 427,5	15 627,7
w tym: zapasy ogółem <i>of which: total stock</i>	787,5	753,7
należności krótkoterminowe <i>short-term liabilities</i>	7 559,7	6 185,2
inwestycje krótkoterminowe <i>short-term investments</i>	13 151,3	7 705,2
Zobowiązania krótkoterminowe <i>Short-term liabilities</i>	14 260,7	14 171,2
wobec jednostek powiązanych <i>towards affiliated entities</i>	3 879,9	4 017,5
wobec pozostałych jednostek <i>towards other entities</i>	10 380,8	10 153,7
w tym: z tytułu dostaw i usług <i>of which: due to supplies and services</i>	5 966,1	6 311,0
z tytułu podatków, cel, ubezpieczeń społecznych <i>due to taxes, duties, social security</i>	897,4	780,4
kredyty i pożyczki <i>credits and loans</i>	948,9	2 333,9
Zobowiązania długoterminowe <i>Long-term liabilities</i>	15 805,1	17 515,8
w tym: kredyty i pożyczki <i>of which: credits and loans</i>	5 255,2	3 667,2

a Dane dotyczą podmiotów o liczbie pracujących powyżej 49 osób.

a Data for entities employing more than 49 persons.

CZĘŚĆ II. DANE RZECZOWE SUBSTANTIAL DATA

A. POCZTA I TELEKOMUNIKACJA^a POST AND TELECOMMUNICATION^a

TABL. 1(08). USŁUGI POCZTOWE I TELEKOMUNIKACYJNE
POSTAL AND TELECOMMUNICATION SERVICES

WYSZCZEGÓLNIENIE SPECIFICATION	2000	2005	2006	2007	2008	2009	2010	2011
W LICZBACH BEZWZGLĘDNYCH ABSOLUTE NUMBERS								
Placówki pocztowe ^{bc}	8 549	8 350	8 389	8 485	8 450	8 343	8 365	8 383
<i>Postal offices^{bc}</i>								
w miastach	3 650	3 847	3 874	3 903	3 946	3 809	3 855	4 004
<i>in urban areas</i>								
na wsi	4 899	4 503	4 515	4 582	4 504	4 534	4 510	4 379
<i>in rural areas</i>								
Skrzynki pocztowe nadawcze czynne ^b	57 560	55 294	57 421	55 138	52 396	47 580	46 498	40 363
<i>Active postal boxes^b</i>								
w miastach	21 248	21 030	22 437	21 566	20 018	18 265	17 899	15 492
<i>in urban areas</i>								
na wsi	36 312	34 264	34 984	33 572	32 378	29 315	28 599	24 871
<i>in rural areas</i>								
Listonosze ^d	25 774	25 174	25 126	24 193	25 554	26 436	26 995	26 403
<i>Postmen^d</i>								
w miastach	13 426	14 470	14 467	13 534	14 798	15 122	15 470	15 575
<i>in urban areas</i>								
na wsi	12 348	10 704	10 659	10 659	10 756	11 314	11 525	10 828
<i>in rural areas</i>								
Przesyłki listowe nadane w mln								
<i>Letters posted, million</i>								
zwykłe	2 041,1	1 493,9	1 141,1	1 272,2	1 256,6	1 224,0	958,6	849,4
<i>standard letters</i>								
polecone	300,0	320,7	335,9	351,5	375,9	387,3	407,7	425,5
<i>registered letters</i>								
Przekazy pocztowe ^e zrealizowane								
w tysiącach	112 923	87 287	83 960	79 834	75 858	70 958	51 187	58 789
<i>Postal transfers^e paid thousand</i>								
Paczki nadane w tysiącach	25 335	30 733	21 625	24 368	25 463	22 993	19 753	19 205
<i>Parcels posted, thousand</i>								
Połączenia telefoniczne wychodzące								
w obrocie krajowym w mln	12 239,6	10 726,0	9 376,3	8 399,9	6 076,8	5 506,1	4 538,2	3 274,9
<i>Outgoing telephone calls</i>								
<i>in domestic traffic, million</i>								
Telefoniczne łącza główne ^b w tysiącach	10 946,7	11 763,8	11 284,0	10 243,0	9 220,4	8 489,7	8 244,8	6 915,3
<i>Telephone main lines, thousand^b</i>								
Standardowe łącza główne ^b (abone-								
nci telefonii przewodowej) w tysiącach	10 740,2	10 413,8	9 953,1	8 970,3	8 048,7	7 381,3	7 037,1	5 861,1
<i>Standard main lines^b (fixed line</i>								
<i>telephone subscribers), thousand</i>								
w miastach	8 181,9	8 335,3	7 907,6	7 024,9	6 388,9	5 839,1	5 612,0	4 595,4
<i>in urban areas</i>								
na wsi	2 558,3	2 078,5	2 045,5	1 945,4	1 659,8	1 542,2	1 425,1	1 265,7
<i>in rural areas</i>								
Abonenci telefonii ruchomej ^b								
(komórkowej) w tysiącach	6 748,2	29 166,4	36 757,8	41 510,0	44 085,9	44 989,1	47 476,9	50 695,1
<i>Mobile telephone subscribers^b</i>								
<i>thousand</i>								

a W zakresie poczty dane dotyczą operatora publicznego. b Stan w dniu 31 XII. c Do 2001 r. łącznie z placówkami usług telekomunikacyjnych (w 2000 r. - 485). d Przeciętne w grudniu. e Do 2001 r. łącznie z przekazami telegraficznymi.

a For post data refers to the public operator. b As of 31 December. c Until 2001 including telecommunication service offices (in 2000. - 485). d An average in December. e until 2001 including telegraph transfers.

TABL. 1(08). USŁUGI POCZTOWE I TELEKOMUNIKACYJNE (dok.)
POSTAL AND TELECOMMUNICATION SERVICES (cont.)

WYSZCZEGÓLNIENIE SPECIFICATION	2000	2005	2006	2007	2008	2009	2010	2011
W PRZELICZENIU NA LUDNOŚĆ CALCULATED PER POPULATION								
Skrzynki pocztowe nadawcze czynne ^g <i>Active postal boxes^g</i>	14,9	14,5	15,1	14,5	13,7	12,5	12,2	10,6
w miastach <i>in urban areas</i>	8,9	9,0	9,6	9,2	8,6	7,8	7,7	6,7
na wsi <i>in rural areas</i>	24,6	23,3	23,7	22,7	21,8	19,7	19,1	16,6
Przesyłki listowe nadane ^h : <i>Letters posted^h:</i>								
zwykłe <i>standard letters</i>	5 281	3 915	2 993	3 338	3 297	3 208	2 510	2 224
polecone <i>registered letters</i>	776	840	881	922	986	1 015	1 068	1 114
Przekazy pocztowe zrealizowane ^h <i>Postal transfers paid^h</i>	292	229	220	209	199	186	134	154
Połączenia telefoniczne wychodzące w obrocie krajowym ^h <i>Outgoing telephone calls in domestic traffic^h</i>	31 675	28 110	24 593	22 038	15 935	14 432	11 884	8 574
Telefoniczne łącza główne ⁱ <i>Telephone main linesⁱ</i>	283,3	308,3	296,0	268,7	241,8	222,4	215,8	181,0
Standardowe łącza główne ⁱ (abone- nci telefonii przewodowej) <i>Standard main linesⁱ (fixed line telephone subscribers)</i>	277,9	272,9	261,1	235,3	211,1	193,4	184,2	153,4
w miastach <i>in urban areas</i>	342,7	355,8	338,4	301,3	274,3	250,8	241,2	197,8
na wsi <i>in rural areas</i>	173,2	141,1	138,6	131,5	111,8	103,6	95,4	84,5
Abonenci telefonii ruchomej ⁱ <i>Mobile telephone subscribersⁱ</i>	174,6	764,4	964,1	1 089,0	1 156,0	1 178,7	1 242,8	1 326,8
NA 10 km ² PER 10 km ²								
Skrzynki pocztowe <i>Postal boxes</i>	1,8	1,8	1,8	1,8	1,7	1,5	1,5	1,3
w miastach <i>in urban areas</i>	10,1	9,9	10,5	10,1	9,4	8,5	8,3	7,2
na wsi <i>in rural areas</i>	1,2	1,2	1,2	1,2	1,1	1,0	1,0	0,9
LICZBA LUDNOŚCI PRZYPADAJĄCA NUMBER OF POPULATION PER								
1 placówkę pocztową ^j <i>1 post office^j</i>	4 520	4 570	4 545	4 492	4 513	4 575	4 567	4 558
w miastach <i>in urban areas</i>	6 542	6 089	6 032	5 974	5 902	6 111	6 035	5 801
na wsi <i>in rural areas</i>	3 014	3 272	3 268	3 230	3 297	3 284	3 312	3 421

g Na 10 tys. ludności. h Na 100 ludności. i Na 1000 ludności. j Patrz notka "c" na str. 40.

g Per 10 thousand population. h Per 100 population. i Per 1000 population. j See note "c" on p. 40.

B. POCZTA
POST

TABL. 2(09). OPERATORZY POCZTOWI^a

Stan w dniu 31 XII

POSTAL^a OPERATORS

As of 31 December

OBSZAR DZIAŁALNIA ACTIVITY AREA	Operator publiczny Public operator		Operatorzy niepubliczni działający na podstawie wpisu do rejestru Private operators active on the basis of authorization	
	2010	2011	2010	2011
OGÓŁEM TOTAL	1	1	152	154
Zagranica International	-	-	9	12
Zagranica i kraj International and national territory	1	1	34	38
Kraj National territory	-	-	39	33
Lokalny Local territory	-	-	70	71

^a Prowadzący działalność pocztową.

^a Postal activity carried out.

TABL. 3(10). PLACÓWKI POCZTOWE OPERATORA PUBLICZNEGO

Stan w dniu 31 XII

POST OFFICES OF PUBLIC OPERATOR

As of 31 December

WOJEWÓDZTWA VOIVODSHIPS	Placówki Offices			Na 1 placówkę przypada Per 1 office					
	ogółem total	miasta urban areas	wieś rural areas	powierzchni w km ² surface, km ²			ludności population		
				ogółem total	miasta urban areas	wieś rural areas	ogółem total	miasta urban areas	wieś rural areas
POLSKA 2010 POLAND 2011	8 365 8 383	3 855 4 004	4 510 4 379	37,4 37,3	5,6 5,4	64,6 66,5	4 567 4 558	6 035 5 801	3 312 3 421
Dolnośląskie	624	377	247	32,0	5,9	71,8	4 610	5 333	3 507
Kujawsko-pomorskie	448	211	237	40,1	3,9	72,3	4 618	5 917	3 462
Lubelskie	569	196	373	44,2	4,9	64,8	3 770	5 089	3 077
Lubuskie	269	123	146	52,0	5,2	91,4	3 760	5 210	2 538
Łódzkie	497	260	237	36,7	4,4	72,0	5 082	6 209	3 845
Małopolskie	608	280	328	25,0	5,9	41,2	5 459	5 811	5 158
Mazowieckie	926	459	467	38,4	4,7	71,5	5 681	7 401	3 992
Opolskie	233	87	146	40,4	8,8	59,2	4 400	6 149	3 357
Podkarpackie	481	153	328	37,1	7,8	50,8	4 378	5 701	3 760
Podlaskie	355	122	233	56,9	7,7	82,6	3 342	5 901	2 002
Pomorskie	504	242	262	36,3	4,6	65,6	4 460	6 101	2 944
Śląskie	827	597	230	14,9	6,3	37,1	5 595	6 032	4 463
Świętokrzyskie	305	124	181	38,4	5,4	61,0	4 139	4 572	3 842
Warmińsko-mazurskie	440	153	287	54,9	3,9	82,1	3 241	5 554	2 008
Wielkopolskie	835	405	430	35,7	3,7	65,9	4 105	4 708	3 538
Zachodniopomorskie	462	215	247	49,5	6,6	87,0	3 663	5 415	2 137

TABL. 4(11). PLACÓWKI OPERATORÓW NIEPUBLICZNYCH
Stan w dniu 31 XII
POST OFFICES OF PRIVATE POSTAL OPERATORS
As of 31 December

WOJEWÓDZTWA VOIVODSHIPS	Placówki Offices		Na 1 placówkę przypada Per 1 office			
	ogółem total	w tym miasta of which urban areas	powierzchni w km ² surface, km ²		ludności population	
			ogółem total	w tym miasta of which urban areas	ogółem total	w tym miasta of which urban areas
POLSKA 2010	2 541	2 464	123,1	8,7	15 033	9 442
POLAND 2011	4 365	4 228	71,6	5,1	8 753	5 494
Dolnośląskie	405	399	49,3	5,5	7 103	5 039
Kujawsko-pomorskie	238	228	75,5	3,6	8 693	5 475
Lubelskie	222	211	113,2	4,6	9 662	4 727
Lubuskie	126	115	111,0	5,6	8 027	5 573
Łódzkie	299	291	60,9	4,0	8 447	5 548
Małopolskie	335	321	45,3	5,2	9 907	5 069
Mazowieckie	587	575	60,6	3,8	8 963	5 908
Opolskie	108	107	87,1	7,1	9 492	5 000
Podkarpackie	125	119	142,8	10,0	16 845	7 329
Podlaskie	136	134	148,4	7,0	8 723	5 373
Pomorskie	190	179	96,4	6,2	11 831	8 248
Śląskie	763	738	16,2	5,1	6 065	4 879
Świętokrzyskie	153	149	76,5	4,5	8 251	3 805
Warmińsko-mazurskie	168	168	143,9	3,6	8 489	5 058
Wielkopolskie	328	317	90,9	4,7	10 451	6 015
Zachodniopomorskie	182	177	125,8	8,0	9 297	6 577

TABL. 5(12). WYBRANE USŁUGI POCZTOWE ŚWIADCZONE PRZEZ OPERATORA PUBLICZNEGO^a
SELECTED POSTAL SERVICES PROVIDED BY PUBLIC OPERATOR^a

WOJEWÓDZTWA VOIVODSHIPS	Nadane Posted		Przekazy pocztowe zrealizowane Postal transfers paid	Wpłaty na rachunki bankowe Payments to bank accounts
	przesyłki listowe polecone registered letters	paczki i przesyłki listowe z zadeklarowaną wartością parcels and insured letters		
	w tysiącach thousand			
POLSKA 2010 POLAND 2011	407 718,8 425 480,3	20 647,6 20 145,8	51 186,7 58 788,8	201 823,7 179 915,6
Dolnośląskie	33 301,6	1 526,4	1 592,5	11 908,0
Kujawsko-pomorskie	19 668,9	946,2	44 102,5 ^b	9 812,0
Lubelskie	18 318,8	864,0	858,3	9 910,9
Lubuskie	10 158,5	659,2	492,4	5 626,1
Łódzkie	30 048,0	1 325,1	1 272,3	12 047,7
Małopolskie	34 092,3	1 743,7	1 012,4	16 041,4
Mazowieckie	92 135,2	3 341,6	2 941,6	29 135,0
Opolskie	7 882,1	387,7	385,4	3 543,2
Podkarpackie	11 329,2	750,8	503,0	6 076,1
Podlaskie	9 895,8	533,3	461,0	6 946,7
Pomorskie	25 151,6	1 086,0	782,2	9 385,6
Śląskie	50 948,4	2 462,5	1 522,2	21 603,0
Świętokrzyskie	10 990,1	601,7	467,0	6 823,9
Warmińsko-mazurskie	12 443,0	539,6	471,8	6 722,1
Wielkopolskie	39 310,1	2 288,1	1 151,6	16 822,5
Zachodniopomorskie	19 806,7	1 089,9	772,6	7 511,4

^a W obrocie krajowym oraz z Polski za granicę. Nie obejmują przesyłek EMS-POCZTEX (w 2011 r. - 2465 tys.). ^b Łącznie z elektronicznymi przekazami emerytalnymi nadawanymi do wszystkich adresatów w kraju.

^a In domestic traffic and from Poland abroad. EMS-POCZTEX letters not covered (in 2011 - 2465 thousand). ^b Including electronic transfers of pension sending to all recipients in the country.

TABL. 6(13). WYBRANE USŁUGI POCZTOWE NA 100 LUDNOŚCI ŚWIADCZONE PRZEZ
OPERATORA PUBLICZNEGO^a
SELECTED POSTAL SERVICES PER 100 POPULATION PROVIDED BY
PUBLIC OPERATOR^a

WOJEWÓDZTWA VOIVODSHIPS	Nadane Posted		Wpłaty na rachunki bankowe Payments to bank accounts
	przesyłki listowe polecone registered letters	paczki i przesyłki listowe z zadeklarowaną wartością parcels and insured letters	
POLSKA 2010	1 068	54	529
POLAND 2011	1 114	53	471
Dolnośląskie	1 158	53	414
Kujawsko-pomorskie	951	46	474
Lubelskie	853	40	461
Lubuskie	1 005	65	557
Łódzkie	1 188	52	476
Małopolskie	1 029	53	484
Mazowieckie	1 755	64	555
Opolskie	768	38	345
Podkarpackie	539	36	289
Podlaskie	834	45	585
Pomorskie	1 121	48	418
Śląskie	1 100	53	466
Świętokrzyskie	870	48	540
Warmińsko-mazurskie	872	38	471
Wielkopolskie	1 148	67	491
Zachodniopomorskie	1 170	64	444

a W obrocie krajowym oraz z Polski za granicę.

a In domestic traffic and from Poland abroad.

TABL. 7(14). USŁUGI POCZTOWE W OBROcie KRAJOWYM I ZAGRANICZNYM ŚWIADCZONE PRZEZ OPERATORA PUBLICZNEGO
NATIONAL AND CROSS-BORDER POSTAL SERVICES PROVIDED BY OF PUBLIC OPERATOR

WYSZCZEGÓLNIENIE SPECIFICATION		Obrót krajowy <i>National postal services</i>	Obrót zagraniczny <i>Cross-border postal services</i>		
			razem <i>total</i>	wychodzące z Polski <i>outgoing from Poland</i>	przychodzące do Polski <i>incoming to Poland</i>
		w tysiącach <i>thousand</i>			
Przesyłki listowe zwykłe	2010	931 282	84 051	27 315	56 736
<i>Standard letters</i>	2011	821 665	91 719	27 763	63 956
prioryterowe		86 302	62 532	18 258	44 274
<i>priority</i>					
ekonomiczne		735 363	29 187	9 505	19 682
<i>economical</i>					
Przesyłki listowe polecone	2010	401 603	8 383	6 116	2 267
<i>Registered letters</i>	2011	418 581	9 279	6 899	2 380
prioryterowe		73 235	6 315	4 223	2 092
<i>priority</i>					
ekonomiczne		345 346	2 964	2 676	288
<i>economical</i>					
Przesyłki listowe z zadeklarowaną wartością	2010	835	76	60	16
<i>Insured mail</i>	2011	903	49	38	11
prioryterowe		609	46	35	11
<i>priority</i>					
ekonomiczne		294	3	3	0
<i>economical</i>					
Przesyłki ekspresowe (o wartości dodanej)	2010	2 582	341	180	161
<i>Express mail (value added mail)</i>	2011	2 286	337	179	158
Paczki	2010	19 285	943	468	475
<i>Parcels</i>	2011	18 683	821	522	299
w tym z zadeklarowaną wartością	2010	914	55	28	27
<i>of which insured parcels</i>	2011	834	47	29	18
prioryterowe		11 379	530	312	218
<i>priority</i>					
w tym z zadeklarowaną wartością		614	32	19	13
<i>of which insured parcels</i>					
ekonomiczne		7 304	291	210	81
<i>economical</i>					
w tym z zadeklarowaną wartością		220	15	10	5
<i>of which insured parcels</i>					

TABL. 8(15). USŁUGI POCZTOWE^a W OBROcie KRAJOWYM I ZAGRANICZNYM ŚWIADCZONE PRZEZ OPERATORÓW NIEPUBLICZNYCH
NATIONAL AND CROSS-BORDER POSTAL SERVICES^a PROVIDED BY OF PRIVATE OPERATORS

WYSZCZEGÓLNIENIE SPECIFICATION	2010	2011	2010	2011
	obróć krajowy national postal services		obróć zagraniczny cross-border postal services	
	w tysiącach thousand			
Przesyłki ekspresowe (o wartości dodanej) Express mail (value added mail)	51 804	58 734	2 475	2 837
przesyłki listowe letters	16 673	19 199	861	978
w obszarze zastrzeżonym in the reserved area	786	895	2	4
poza obszarem zastrzeżonym in the non-reserved area	15 887	18 304	859	974
paczki parcels	35 131	39 535	1 614	1 859
Przesyłki niebędące przesyłkami ekspresowymi (o wartości dodanej) Not being express mail (value added mail)	153 504	198 774	358	563
przesyłki listowe letters	153 126	197 749	358	559
w obszarze zastrzeżonym in the reserved area	184	257	0	0
poza obszarem zastrzeżonym in the non-reserved area	152 942	197 492	358	559
paczki parcels	378	1 025	-	4

a Bez druków bezadresowych.

a Excluded direct mail.

TABL. 9(16). ŚRODKI TRANSPORTOWE I URZĄDZENIA W SŁUŻBIE POCZTOWEJ^a

Stan w dniu 31 XII

MEANS OF TRANSPORT AND EQUIPMENT IN POSTAL SERVICES^a

As of 31 December

WYSZCZEGÓLNIENIE SPECIFICATION	2010	2011	
	w liczbach bezwzględnych absolute numbers	2010=100	
Samochody używane w służbie pocztowej	5 975	5 740	96,1
<i>Cars used in postal services</i>			
Ciągniki i wózki elektryczne	286	281	98,3
<i>Tractors and electric carts</i>			
Stemplownice elektryczne	1 227	1 205	98,2
<i>Electrical stamping machines</i>			
Maszynty do frankowania przesyłek listowych ^b	4 844	4 363	90,1
<i>Machines for postage of letters^b</i>			
w tym u nadawców	3 293	2 926	88,9
<i>of which at senders</i>			
Przenośniki mechaniczne	172	153	89,0
<i>Transporters</i>			
Maszynty do przyjmowania przekazów	154	157	101,9
<i>Machines for receiving transfers</i>			
Komputery PC	47 084	46 313	98,4
<i>Computers PC</i>			
Automatyczne urządzenia informacyjne	120	113	94,2
<i>Automated information equipment</i>			

a Dane dotyczą operatora publicznego. b Łącznie z maszynami stanowiącymi własność nadawców.

a Data refer to the public operator. b Including the machines owned by senders.

TABL. 10(17). ABONENCI RADIA^a

Stan w dniu 31 XII

RADIO SUBSCRIBERS^a
As of 31 December

WOJEWÓDZTWA VOIVODSHIPS	Ogółem <i>Total</i>	Miasta <i>Urban areas</i>	Wieś <i>Rural areas</i>	Ogółem <i>Total</i>	Miasta <i>Urban areas</i>	Wieś <i>Rural areas</i>
	w liczbach bezwzględnych <i>absolute numbers</i>			na 1000 ludności <i>per 1000 population</i>		
POLSKA 2010	6 938 863	5 030 668	1 908 195	181,6	216,2	127,8
POLAND 2011	6 887 882	4 996 231	1 891 651	180,3	215,1	126,3
Dolnośląskie	579 482	459 906	119 576	201,4	228,8	138,0
Kujawsko-pomorskie	408 647	287 743	120 904	197,5	230,5	147,3
Lubelskie	335 614	191 753	143 861	156,5	192,2	125,4
Lubuskie	208 478	150 361	58 117	206,1	234,6	156,8
Łódzkie	523 125	393 316	129 809	207,1	243,6	142,5
Małopolskie	471 273	307 083	164 190	142,0	188,7	97,0
Mazowieckie	920 369	697 348	223 021	174,9	205,3	119,6
Opolskie	192 302	113 681	78 621	187,6	212,5	160,4
Podkarpackie	210 319	119 020	91 299	99,9	136,5	74,0
Podlaskie	186 345	125 122	61 223	157,1	173,8	131,3
Pomorskie	407 973	318 390	89 583	181,5	215,7	116,1
Śląskie	999 938	844 529	155 409	216,1	234,5	151,4
Świętokrzyskie	188 396	112 844	75 552	149,2	199,0	108,6
Warmińsko-mazurskie	254 008	176 075	77 933	178,1	207,2	135,2
Wielkopolskie	672 818	445 533	227 285	196,3	233,7	149,4
Zachodniopomorskie	328 795	253 527	75 268	194,3	217,8	142,6

a Patrz Uwagi metodyczne pkt 17.

a See Methodological notes paragraph 17.

TABL. 11(18). ABONENCI TELEWIZJI^a

Stan w dniu 31 XII

TV SUBSCRIBERS^a

As of 31 December

WOJEWÓDZTWA VOIVODSHIPS	Ogółem <i>Total</i>	Miasta <i>Urban areas</i>	Wieś <i>Rural areas</i>	Ogółem <i>Total</i>	Miasta <i>Urban areas</i>	Wieś <i>Rural areas</i>
	w liczbach bezwzględnych <i>absolute numbers</i>			na 1000 ludności <i>per 1000 population</i>		
POLSKA 2010	6 707 242	4 849 285	1 857 957	175,6	208,4	124,4
POLAND 2011	6 652 477	4 811 123	1 841 354	174,1	207,1	122,9
Dolnośląskie	557 841	441 378	116 463	193,9	219,6	134,5
Kujawsko-pomorskie	395 556	277 461	118 095	191,2	222,3	143,9
Lubelskie	323 274	184 058	139 216	150,7	184,5	121,3
Lubuskie	202 173	145 074	57 099	199,9	226,4	154,1
Łódzkie	504 000	378 427	125 573	199,5	234,4	137,8
Małopolskie	452 057	293 676	158 381	136,2	180,5	93,6
Mazowieckie	885 829	669 222	216 607	168,4	197,0	116,2
Opolskie	187 037	109 834	77 203	182,4	205,3	157,5
Podkarpackie	201 594	113 727	87 867	95,7	130,4	71,2
Podlaskie	179 904	120 111	59 793	151,6	166,8	128,2
Pomorskie	395 623	307 831	87 792	176,0	208,5	113,8
Śląskie	969 459	818 016	151 443	209,5	227,2	147,5
Świętokrzyskie	181 712	108 599	73 113	143,9	191,5	105,1
Warmińsko-mazurskie	246 789	170 365	76 424	173,0	200,5	132,6
Wielkopolskie	650 976	428 771	222 205	189,9	224,9	146,1
Zachodniopomorskie	318 653	244 573	74 080	188,3	210,1	140,3

a Patrz Uwagi metodyczne pkt 17.

a See Methodological notes paragraph 17.

C. TELEKOMUNIKACJA
TELECOMMUNICATION

TABL. 12(19). PRZEDSIĘBIORCY TELEKOMUNIKACYJNI PROWADZĄCY DZIAŁALNOŚĆ^a
ACTIVE TELECOMMUNICATIONS OPERATORS^a

OBSZAR DZIAŁALNIA ACTIVITY AREA	Liczba podmiotów Number of entities	
	2010	2011
Telefonia stacjonarna ogółem	126	115
<i>Fixed networks total</i>		
z ogółem przypada na ruch: <i>of total:</i>		
lokalny ^b	126	96
<i>local^b</i>		
międzystrefowy	124	97
<i>national</i>		
międzynarodowy	123	98
<i>international</i>		
Telefonia ruchoma ^c	25	23
<i>Mobile phone networks^c</i>		
Technologia VoIP ^d	205	218
<i>VoIP technology^d</i>		
Dostawcy usługi dostępu do Internetu ogółem	1 886	2 186
<i>Internet service providers total</i>		
z ogółem przypada na usługę: <i>of total:</i>		
za pomocą dostępu wdzwanianego	51	30
<i>by dial-up</i>		
przy wykorzystaniu łączy stałych dzierżawionych od innych operatorów	46	55
<i>by leased lines from other operators</i>		
za pomocą eksploatowanej sieci transmisji danych	1 430	1 049
<i>by operated network of data transmission</i>		
na bazie sieci telewizji kablowej	150	176
<i>on the basis of cable modem</i>		

^a Na podstawie wpisu do rejestru przedsiębiorców telekomunikacyjnych prowadzonego przez Prezesa Urzędu Komunikacji Elektronicznej.

^b Łącznie z przedsiębiorcami telekomunikacyjnymi wykorzystującymi zasoby numeracji innych przedsiębiorców telekomunikacyjnych. ^c Ruchoma publiczna sieć telefoniczna. ^d Telefonia internetowa.

^a Based on entry into enterprises register of telecommunications kept by President of Office of Electronic Communications. ^b Including telecommunications operators using supplies different telecommunications operators. ^c Mobile phone public networks. ^d Voice over Internet Protocol.

TABL. 13(20). TELEFONICZNE ŁĄCZA GŁÓWNE

Stan w dniu 31 XII

MAIN TELEPHONE LINES

As of 31 December

WOJEWÓDZTWA VOIVODSHIPS	Ogółem Total		Miasta Urban areas		Wieś Rural areas	
	ogółem total	w tym konsumenci ^a of which consumers ^a	razem total	w tym konsumenci ^a of which consumers ^a	razem total	w tym konsumenci ^a of which consumers ^a
POLSKA..... 2010	8 244 781	5 793 843	6 726 899	4 541 349	1 517 882	1 252 494
POLAND 2011	6 915 253	4 729 809	5 567 314	3 623 480	1 347 939	1 106 329
Dolnośląskie	589 452	388 166	515 446	330 757	74 006	57 409
Kujawsko-pomorskie	324 736	222 427	257 014	166 976	67 722	55 451
Lubelskie	331 999	247 311	216 659	147 130	115 340	100 181
Lubuskie	184 626	122 195	156 791	100 030	27 835	22 165
Łódzkie	442 109	302 914	353 418	231 749	88 691	71 165
Małopolskie	595 729	432 909	439 474	299 118	156 255	133 791
Mazowieckie	1 295 863	829 421	1 100 938	670 017	194 925	159 404
Opolskie	164 938	122 783	132 440	95 561	32 498	27 222
Podkarpackie	302 970	226 429	186 294	123 611	116 676	102 818
Podlaskie	198 945	147 737	140 988	97 058	57 957	50 679
Pomorskie	411 492	283 195	343 431	229 975	68 061	53 220
Śląskie	765 256	521 884	665 293	442 431	99 963	79 453
Świętokrzyskie	185 853	136 952	133 261	91 473	52 592	45 479
Warmińsko-mazurskie ...	216 783	148 066	171 904	111 760	44 879	36 306
Wielkopolskie	598 950	387 441	488 976	305 608	109 974	81 833
Zachodniopomorskie	305 552	209 979	264 987	180 226	40 565	29 753

^a Patrz Uwagi metodyczne pkt 19.

^a See Methodological notes paragraph 19.

TABL. 14(21). TELEFONICZNE ŁĄCZA GŁÓWNE NA 1000 LUDNOŚCI

Stan w dniu 31 XII

MAIN TELEPHONE LINES PER 1000 POPULATION

As of 31 December

WOJEWÓDZTWA VOIVODSHIPS	Ogółem <i>Total</i>		Miasta <i>Urban areas</i>		Wieś <i>Rural areas</i>	
	ogółem <i>total</i>	w tym konsumenci ^a <i>of which consumers^a</i>	razem <i>total</i>	w tym konsumenci ^a <i>of which consumers^a</i>	razem <i>total</i>	w tym konsumenci ^a <i>of which consumers^a</i>
POLSKA..... 2010	215,8	151,7	289,2	195,2	101,6	83,9
POLAND 2011	181,0	123,8	239,7	156,0	90,0	73,8
Dolnośląskie	204,9	134,9	256,4	164,5	85,4	66,3
Kujawsko-pomorskie	157,0	107,5	205,9	133,8	82,5	67,6
Lubelskie	154,8	115,3	217,2	147,5	100,5	87,3
Lubuskie	182,5	120,8	244,7	156,1	75,1	59,8
Łódzkie	175,0	119,9	218,9	143,5	97,3	78,1
Małopolskie	179,5	130,4	270,1	183,8	92,4	79,1
Mazowieckie	246,3	157,7	324,1	197,2	104,6	85,5
Opolskie	160,9	119,8	247,6	178,6	66,3	55,5
Podkarpackie	143,9	107,5	213,6	141,7	94,6	83,4
Podlaskie	167,7	124,5	195,8	134,8	124,3	108,7
Pomorskie	183,1	126,0	232,6	155,8	88,2	69,0
Śląskie	165,4	112,8	184,8	122,9	97,4	77,4
Świętokrzyskie	147,2	108,5	235,0	161,3	75,6	65,4
Warmińsko-mazurskie ...	152,0	103,8	202,3	131,5	77,9	63,0
Wielkopolskie	174,7	113,0	256,5	160,3	72,3	53,8
Zachodniopomorskie	180,6	124,1	227,6	154,8	76,8	56,4

^a Patrz Uwagi metodyczne pkt 19.

^a See Methodological notes paragraph 19.

TABL. 15(22). STANDARDOWE TELEFONICZNE ŁĄCZA GŁÓWNE

Stan w dniu 31 XII

STANDARD MAIN TELEPHONE LINES
As of 31 December

WOJEWÓDZTWA VOIVODSHIPS	Ogółem <i>Total</i>		Miasta <i>Urban areas</i>		Wieś <i>Rural areas</i>	
	liczba <i>absolute numbers</i>	na 1000 ludności <i>per 1000 population</i>	liczba <i>absolute numbers</i>	na 1000 ludności <i>per 1000 population</i>	liczba <i>absolute numbers</i>	na 1000 ludności <i>per 1000 population</i>
POLSKA..... 2010	7 037 075	184,2	5 611 969	241,2	1 425 106	95,4
POLAND 2011	5 861 125	153,4	4 595 437	197,8	1 265 688	84,5
Dolnośląskie	481 911	167,5	415 136	206,5	66 775	77,1
Kujawsko-pomorskie	277 723	134,2	214 193	171,6	63 530	77,4
Lubelskie	294 766	137,4	183 611	184,1	111 155	96,9
Lubuskie	157 196	155,4	131 455	205,1	25 741	69,5
Łódzkie	376 883	149,2	293 015	181,5	83 868	92,0
Małopolskie	517 294	155,9	367 718	226,0	149 576	88,4
Mazowieckie	1 060 376	201,6	877 490	258,3	182 886	98,1
Opolskie	147 498	143,9	116 800	218,3	30 698	62,6
Podkarpackie	272 895	129,6	159 739	183,1	113 156	91,7
Podlaskie	174 966	147,5	119 196	165,6	55 770	119,6
Pomorskie	346 697	154,2	283 887	192,3	62 810	81,4
Śląskie	643 304	139,0	551 165	153,1	92 139	89,8
Świętokrzyskie	165 165	130,8	114 308	201,6	50 857	73,1
Warmińsko-mazurskie ...	187 179	131,3	145 033	170,7	42 146	73,1
Wielkopolskie	495 914	144,7	398 271	208,9	97 643	64,2
Zachodniopomorskie	261 358	154,5	224 420	192,8	36 938	70,0

TABL. 16(23). ŁĄCZA W DOSTĘPACH ISDN

Stan w dniu 31 XII

*LINES IN ISDN ACCESS**As of 31 December*

WOJEWÓDZTWA VOIVODSHIPS	Ogółem <i>Total</i>		Miasta <i>Urban areas</i>		Wieś <i>Rural areas</i>	
	liczba <i>absolute numbers</i>	na 1000 ludności <i>per 1000 population</i>	liczba <i>absolute numbers</i>	na 1000 ludności <i>per 1000 population</i>	liczba <i>absolute numbers</i>	na 1000 ludności <i>per 1000 population</i>
POLSKA..... 2010	1 207 706	31,6	1 114 930	47,9	92 776	6,2
POLAND 2011	1 054 128	27,6	971 877	41,8	82 251	5,5
Dolnośląskie	107 541	37,4	100 310	49,9	7 231	8,3
Kujawsko-pomorskie	47 013	22,7	42 821	34,3	4 192	5,1
Lubelskie	37 233	17,4	33 048	33,1	4 185	3,6
Lubuskie	27 430	27,1	25 336	39,5	2 094	5,7
Łódzkie	65 226	25,8	60 403	37,4	4 823	5,3
Małopolskie	78 435	23,6	71 756	44,1	6 679	3,9
Mazowieckie	235 487	44,8	223 448	65,8	12 039	6,5
Opolskie	17 440	17,0	15 640	29,2	1 800	3,7
Podkarpackie	30 075	14,3	26 555	30,4	3 520	2,9
Podlaskie	23 979	20,2	21 792	30,3	2 187	4,7
Pomorskie	64 795	28,8	59 544	40,3	5 251	6,8
Śląskie	121 952	26,4	114 128	31,7	7 824	7,6
Świętokrzyskie	20 688	16,4	18 953	33,4	1 735	2,5
Warmińsko-mazurskie ...	29 604	20,8	26 871	31,6	2 733	4,7
Wielkopolskie	103 036	30,1	90 705	47,6	12 331	8,1
Zachodniopomorskie	44 194	26,1	40 567	34,8	3 627	6,9

TABL. 17(24). APARATY TELEFONICZNE PUBLICZNE SAMOINKASUJĄCE

Stan w dniu 31 XII

PUBLIC PAY TELEPHONES

As of 31 December

WOJEWÓDZTWA VOIVODSHIPS	Liczba aparatów Number of public pay telephone			Liczba ludności przypadająca na jeden aparat The number of population per one public pay telephone		
	ogółem total	miasta urban areas	wieś rural areas	ogółem total	miasta urban areas	wieś rural areas
POLSKA..... 2010 POLAND 2011	43 722 31 471	28 441 22 168	15 281 9 303	874 1 214	818 1 048	977 1 610
Dolnośląskie	2 542	1 884	658	1 132	1 067	1 316
Kujawsko-pomorskie	1 756	1 238	518	1 178	1 008	1 584
Lubelskie	1 584	987	597	1 354	1 011	1 922
Lubuskie	743	513	230	1 361	1 249	1 611
Łódzkie	2 092	1 426	666	1 207	1 132	1 368
Małopolskie	2 460	1 600	860	1 349	1 017	1 967
Mazowieckie	4 379	3 261	1 118	1 201	1 042	1 667
Opolskie	966	624	342	1 061	857	1 433
Podkarpackie	1 832	982	850	1 149	888	1 451
Podlaskie	844	646	198	1 406	1 114	2 356
Pomorskie	1 959	1 419	540	1 147	1 040	1 429
Śląskie	4 115	3 264	851	1 125	1 103	1 206
Świętokrzyskie	1 036	659	377	1 219	860	1 845
Warmińsko-mazurskie ...	1 066	812	254	1 338	1 046	2 269
Wielkopolskie	2 601	1 742	859	1 318	1 095	1 771
Zachodniopomorskie	1 496	1 111	385	1 131	1 048	1 371

TABL. 18(25). SIEĆ TELEFONII STACJONARNEJ W 2011 R.

Stan w dniu 31 XII

NETWORK OF FIXED TELEPHONE LINES IN 2011

As of 31 December

WYSZCZEGÓLNIENIE SPECIFICATION	Jednostka miary Unit of measure	W liczbach bezwzględnych Absolute numbers
Telefoniczne centrale miejscowe automatyczne cyfrowe ogółem..... <i>Telephone local automatic digital exchanges total</i>	szt. <i>unit</i>	7 740
	poj. dostępów analogowych <i>capacity of analogue access</i>	11 837 480
	poj. dostępów ISDN: <i>capacity of ISDN access:</i>	
	<i>routers</i> BRA	749 925
	<i>routers</i> PRA	33 215
w miastach <i>in urban areas</i>	szt. <i>unit</i>	3 927
	poj. dostępów analogowych <i>capacity of analogue access</i>	9 311 276
	poj. dostępów ISDN: <i>capacity of ISDN access:</i>	
	<i>routers</i> BRA	611 757
	<i>routers</i> PRA	32 063
na wsi <i>in rural areas</i>	szt. <i>unit</i>	3 813
	poj. dostępów analogowych <i>capacity of analogue access</i>	2 526 204
	poj. dostępów ISDN: <i>capacity of ISDN access:</i>	
	<i>routers</i> BRA	138 168
	<i>routers</i> PRA	1 152
Długość sieci telefonii miejscowej ogółem <i>Total length of the network of local telephony</i>	km <i>kilometres</i>	745 998
	km-tor <i>cable-km</i>	34 868 774
sieć kablowa <i>cable network</i>	km <i>kilometres</i>	722 347
	km-tor <i>cable-km</i>	33 787 520
w tym światłowodowa <i>of which fibre optic network</i>	km <i>kilometres</i>	53 544
	km-tor światłowodowy <i>fibre optic cable-km</i>	1 305 461
sieć napowietrzna <i>overhead line network</i>	km <i>kilometres</i>	23 651
	km-tor <i>cable-km</i>	1 081 254
Telefoniczne centrale międzystrefowe automatyczne cyfrowe <i>Telephone automatic inter zonal exchanges digital</i>	szt. <i>unit</i>	180
	zakończenie łącza <i>line ending</i>	971 760
Telefoniczne łącza międzystrefowe i strefowe razem <i>Telephone inter zonal and zonal lines together</i>	łącze <i>line</i>	1 520 268
międzystrefowe <i>inter zonal</i>	łącze <i>line</i>	376 239
strefowe <i>zonal</i>	łącze <i>line</i>	1 144 029

TABL. 19(26). CZAS TRWANIA POŁĄCZEŃ W LOKALIZACJI STACJONARNEJ
CONNECTION TIME IN FIXED NETWORK

WYSZCZEGÓLNIENIE SPECIFICATION	2010	2011	2010	2011
	w tysiącach minut thousand minutes		w odsetkach in percent	
OGÓŁEM TOTAL	17 933 032	16 233 810	100,0	100,0
strefowe (łącznie z wewnątrz sieciowymi) razem local (together internal network calls) total	9 600 009	8 417 554	53,5	51,9
konsumenci ^a consumers	6 399 646	5 540 715	66,7	34,1
biznes ^a	3 200 363	2 876 839	17,8	17,7
międzystrefowe long distance	3 672 504	3 328 857	20,5	20,5
konsumenci ^a consumers	1 970 813	1 733 203	11,0	10,7
biznes ^a	1 701 691	1 595 654	9,5	9,8
międzynarodowe international	372 261	405 150	2,1	2,5
konsumenci ^a consumers	173 849	196 683	1,0	1,2
biznes ^a	198 412	208 467	1,1	1,3
do sieci ruchomych to mobile	2 255 140	2 232 144	12,6	13,7
konsumenci ^a consumers	888 034	857 285	5,0	5,3
biznes ^a	1 367 106	1 374 859	7,6	8,5
z siecią Internet poprzez dostęp wdzwaniany to network enabling Internet use by dial up	115 291	63 816	0,6	0,4
konsumenci ^a consumers	45 628	18 881	0,3	0,1
biznes ^a	69 663	44 935	0,4	0,3
głosowe, świadczone w technologii VoIP razem VoIP total	1 472 531	1 432 060	8,2	8,8
z numerami dostępu do sieci inteligentnych razem to intelligent network dial-up total	445 296	354 229	2,5	2,2

a Patrz Uwagi metodyczne pkt 19.

a See "Methodological notes" paragraph 19.

TABL. 20(27). POŁĄCZENIA TELEFONICZNE W OBROcie ZAGRANICZNYM W LOKALIZACJI STACJONARNEJ
INTERNATIONAL TELEPHONE CALLS IN FIXED NETWORK

WYSZCZEGÓLNIENIE SPECIFICATION	2010	2011
	w tysiącach minut thousand minutes	
Z Polski za granicę From Poland abroad	797 281	997 168
Z zagranicy do Polski From abroad to Poland	3 872 551	2 479 288

TABL. 21(28). TELEFONIA RUCHOMA (KOMÓRKOWA)
MOBILE PHONE NETWORK

WYSZCZEGÓLNIENIE SPECIFICATION	Jednostka miary Unit of measure	2010	2011
		w liczbach bezwzględnych absolute numbers	
Centrale ^a	szt. units	122	120
Exchages ^a			
Stacje bazowe ^a	szt. units	26 815	28 236
Base stations ^a			
Połączenia telefoniczne Telephone calls			
ruch krajowy wychodzący: national outgoing telephone calls:			
ogółem	w mln minut million minutes	57 258	72 159
total			
w sieci operatora	w mln minut million minutes	35 324	39 766
within the operator's network			
poza sieć operatora	w mln minut million minutes	21 934	32 393
outside the operator's network			
do sieci stacjonarnych mobile to fixed	w mln minut million minutes	6 587	7 841
do sieci ruchomych (komórkowych) mobile to mobile	w mln minut million minutes	15 347	24 552
ruch zagraniczny: international telephone calls:			
z Polski za granicę	w tys. minut thousand minutes	585 390	713 432
from Poland abroad			
z zagranicy do Polski	w tys. minut thousand minutes	719 634	809 725
from abroad to Poland			
Liczba nadanych SMS	w mln szt. million units	51 422	55 094
The number of sent SMS (short messages services)			
Średnia liczba nadanych SMS przypadających na 1 abonenta	w szt. units	1 083	1 087
Average number of SMS sent per 1 subscriber			
Liczba nadanych MMS	w mln szt. million units	275	338
The number of sent MMS (multimedia messages services)			
Średnia liczba nadanych MMS przypadających na 1 abonenta	w szt. units	7	7
Average number of sent MMS per 1 subscriber			
Średni czas połączeń przypadających na 1 abonenta: Average time of calls per 1 subscriber:			
w ruchu krajowym wychodzącym	w minutach minutes	1 206	1 423
national outgoing telephone calls			
w ruchu zagranicznym wychodzącym i przychodzącym	w minutach minutes	27	30
international outgoing and incoming telephone calls			

^a Stan w dniu 31 XII.

^a As of 31 December

TABL. 22(29). UŻYTKOWNICY DOSTĘPU DO INTERNETU
SUBSCRIBERS OF INTERNET ACCESS

WYSZCZEGÓLNIENIE SPECIFICATION		Ogółem <i>Total</i>	Konsumenci ^a <i>Consumers^a</i>	Biznes ^a <i>Business^a</i>
		w tysiącach <i>thousand</i>		
OGÓŁEM ^b	2010	6 514	5 361	1 153
TOTAL ^b	2011	6 967	5 793	1 274
w tym: <i>of which:</i>				
Dostęp wdzwaniany	2010	94	76	18
<i>Dial up</i>	2011	70	38	32
Dostęp realizowany przez: <i>Access by:</i>				
łączy w technologii xDSL	2010	2 503	1 977	526
<i>xDSL lines</i>	2011	2 855	2 305	650
stacjonarny dostęp bezprzewodowy - FWA	2010	16	9	7
<i>fixed wireless access - FWA</i>	2011	23	17	6
TVK modem kablowy	2010	1 801	1 750	51
<i>cable modem</i>	2011	2 007	1 960	47
lokalne sieci przewodowe LAN - Ethernet	2010	566	521	45
<i>local area network LAN - Ethernet</i>	2011	621	562	59
bezprzewodowa sieć WLAN	2010	693	432	261
<i>wireless local area network WLAN</i>	2011	1 079	667	412
WiMax ^c	2010	34	27	7
.....	2011	32	25	7
CDMA ^d	2010	159	130	29
.....	2011	213	179	34

a Patrz Uwagi metodyczne pkt 19. b Bez ruchomej publicznej sieci telefonicznej. c Bezprzewodowa technologia radiowa. d Dostęp wielokrotny z kodowym rozdziałem sygnału.

a See "Methodological notes" paragraph 19. b Excluding mobile phone network. c Worldwide Interoperability for Microwave Access. d Code Division Multiple Access.

TABL. 23(30). ŚRODKI TECHNICZNE W ZAKRESIE RADIOKOMUNIKACJI^a

Stan w dniu 31 XII

TECHNICAL MEASURES FOR RADIOCOMMUNICATION^a

As of 31 December

RODZAJ RADIOKOMUNIKACJI TYPE OF RADIOCOMMUNICATION	Liczba pozwoleń Number of permissions	
	2010	2011
Radiofonia: emisja AM ^b (modulacja amplitudy)	34	1
<i>Radio: Amplitude Modulation^b</i>		
emisja FM ^c (modulacja częstotliwości)	1 004	909
<i>Frequency Modulation^c</i>		
Telewizja analogowa	444	444
<i>Analog television</i>		
w tym stacje retransmisyjne	287	287
<i>of which retransmission stations</i>		
Telewizja cyfrowa: w systemie DVB-T (naziemna)	29	124
<i>Digital television: in DVB-T system (land)</i>		
w systemie DVB-H (ruchoma)	62	83
<i>in DVB-H system (mobile)</i>		
Telefonia ruchoma: CDMA	1 352	1 548
<i>Mobile telephony: CDMA</i>		
zgodna z technologią 2G	33 928	34 756
<i>compatible with 2G technology</i>		
zgodna z technologią 3G	17 141	19 980
<i>compatible with 3G technology</i>		
Sieci radiokomunikacji ruchomej lądowej	10 046	6 213
<i>Land mobile radiocommunication networks</i>		
Linie radiowe	54 041	35 153
<i>Radio lines</i>		
Radiokomunikacja stała lądowa typu punkt - wiele punktów	2 138	1 519
<i>Fixed land radiocommunication of type: one point - a lot of points</i>		
Naziemne stacje satelitarne	57	134
<i>Earth satellite stations</i>		

a Na podstawie pozwoleń radiowych wydawanych przez Prezesa Urzędu Komunikacji Elektronicznej na urządzenia nadawcze lub nadawczo odbiorcze. b Np. Polskie Radio Program I. c Np. UKF

a On the basis of radio permissions issued by President of Office of Electronic Communications on transmitters or receiving and transmitting devices.

b E.g. Polish Radio Programme I. c E.g. UKF.

TABL. 24(31). ABONENCI TELEWIZJI KABLOWEJ

Stan w dniu 31 XII

CABLE TV SUBSCRIBERS

As of 31 December

WOJEWÓDZTWA VOIVODSHIPS	Abonenci telewizji kablowej Cable TV subscribers		Z ogółem przypada na usługi ^a Of total include services ^a		
	w liczbach bezwzględnych absolute numbers	na 1000 ludności per 1000 population	telefoniczne telephone	dostępu do internetu ^b access to Internet ^b	telewizji cyfrowej digital TV
POLSKA..... 2010	4 752 039	124	605 149	2 404 883	1 758 159
POLAND 2011	4 915 225	129	794 034	2 658 097	2 226 028
Dolnośląskie	330 280	115	43 185	172 714	156 920
Kujawsko-pomorskie	287 786	139	39 630	154 768	106 445
Lubelskie	224 973	105	30 099	97 291	78 572
Lubuskie	125 838	124	10 675	67 828	57 964
Łódzkie	372 046	147	33 870	187 244	108 717
Małopolskie	282 190	85	56 876	187 912	157 842
Mazowieckie	798 693	152	187 945	503 769	423 013
Opolskie	83 115	81	12 765	49 001	41 535
Podkarpackie	145 049	69	20 956	65 270	51 265
Podlaskie	152 131	128	19 376	65 073	56 394
Pomorskie	410 828	183	96 426	238 305	187 741
Śląskie	636 376	138	89 034	288 039	298 117
Świętokrzyskie	126 744	100	15 417	58 072	55 647
Warmińsko-mazurskie	190 365	133	33 770	114 090	90 910
Wielkopolskie	462 684	135	63 248	260 881	229 549
Zachodniopomorskie	286 127	169	40 762	147 840	125 397

a Dane dotyczą konsumentów; patrz Uwagi metodyczne pkt 19. b Poprzez modem kablowy TVK oraz przez xDSL.

a Data concern consumers see Methodological notes paragraph 19. b TVK cable modem and xDSL.

CZĘŚĆ III. POCZTA I TELEKOMUNIKACJA W KRAJACH UNII EUROPEJSKIEJ
- WYBRANE DANE
POST AND TELECOMMUNICATION IN EUROPEAN UNION COUNTRIES
- SELECTED DATA

TABL. 25(32). WYBRANE DANE DOTYCZĄCE ŁĄCZNOŚCI W KRAJACH UNII EUROPEJSKIEJ W 2009 R.
SELECTED DATA CONCERNING COMMUNICATION SERVICES IN EUROPEAN UNION
MEMBER STATES IN 2009

KRAJE	Pracujący <i>Employed</i>	Obroty w mln EUR <i>Turnover in mio EUR</i>	COUNTRIES
OGÓŁEM (UE-27)	TOTAL (EU-27)
Austria	36 877	7 746,5	Austria
Belgia	20 173 ^a	12 345,4	Belgium
Bułgaria	29 964	1 730,2	Bulgaria
Cypr	4 184	639,7	Cyprus
Dania	34 598	7 035,2	Denmark
Estonia	2 631 ^b	759,9	Estonia
Finlandia	22 000 ^b	4 730,0 ^a	Finland
Francja	241 835 ^b	49 532,0 ^a	France
Grecja	33 167	8 253,2	Greece
Hiszpania	144 117	43 598,0	Spain
Irlandia	13 000 ^b	5 192,1	Ireland
Litwa	13 404	874,5	Lithuania
Luksemburg	3 013	506,0 ^a	Luxembourg
Łotwa	6 600 ^b	53,3 ^b	Latvia
Malta	2 435	269,4	Malta
Niderlandy	55 176 ^b	16 671,0	Netherlands
Niemcy	358 800	72 800,0	Germany
Polska	135 035	1 239,3 ^b	Poland
Portugalia	25 995	613,3 ^b	Portugal
Republika Czeska	47 884	5 071,0 ^a	Czech Republic
Rumunia	36 525 ^b	5 130,6	Romania
Słowacja	23 589	2 291,0	Slovakia
Słowenia	10 862	1 435,0	Slovenia
Szwecja	48 415	10 264,2	Sweden
Węgry	48 148	3 808,1	Hungary
Wielka Brytania	United Kingdom
Włochy	Italy

^a Dane dotyczą tylko podmiotów prowadzących działalność telekomunikacyjną. ^b Dane dotyczą tylko podmiotów prowadzących działalność pocztową i kurierską.

Źródło: Eurostat (post_ps_tur; isoc_tc_tur; post_ps_empn; isoc_tc_empn - stan na 26.08.2011 r.).

^a Data concerning telecommunication only. ^b Data concerning post only.

Source: Eurostat (post_ps_tur; isoc_tc_tur; post_ps_empn; isoc_tc_empn - as of 26.08.2011).

TABL. 26(33). INFRASTRUKTURA POCZTOWA W KRAJACH UNII EUROPEJSKIEJ W 2010 R.
POSTAL ACCESS POINTS IN EUROPEAN UNION MEMBER STATES IN 2010

KRAJE	Placówki pocztowe ^a <i>Post offices^a</i>		Skrzynki pocztowe nadawcze <i>Letter boxes</i>	Skrytki pocztowe <i>Post office boxes</i>	Punkty ^b <i>Points^b</i>	COUNTRIES
	ogółem <i>total</i>	w tym: mobilne <i>of which: mobile offices</i>				
			w liczbach bezwzględnych <i>in absolute numbers</i>			
OGÓŁEM (UE-27)	111 929	20 122	647 651	2 538 508	57 668	TOTAL (EU-27)
Austria	1 850	.	16 881	.	8 501	Austria
Belgia	1 394	.	13 658	40 185	2 770	Belgium
Bułgaria	3 099	.	5 166	43 247	.	Bulgaria
Cypr	1 103	.	1 001	31 209	1 045	Cyprus
Dania	821	.	10 000	55 000	3 500	Denmark
Estonia	385	1	3 096	9 026	269	Estonia
Finlandia	1 050	.	7 400	26 000	3 500	Finland
Francja	17 079	.	148 366	.	.	France
Grecja	1 597	31	9 709	85 870	2 413	Greece
Hiszpania	9 762	6 607	33 609	480 000	.	Spain
Irlandia	1 349	.	5 900	3 500	2 580	Ireland
Litwa	872	135	2 302	9 254	.	Lithuania
Luksemburg	473	357	1 162	6 046	392	Luxembourg
Łotwa	625	1	1 287	624	.	Latvia
Malta	61	1	466	.	349	Malta
Niderlandy	2 196	.	18 000	186 000	.	Netherlands
Niemcy	13 000	.	112 000	877 000	10 600	Germany
Polska	8 365	.	46 498	134 572	.	Poland
Portugalia	2 898	11	14 485	160 304	3 295	Portugal
Republika Czeska	13 554	10 154	22 560	42 695	16 152	Czech Republic
Rumunia	6 831	255	16 008	39 503	.	Romania
Słowacja	1 600	5	6 583	31 197	1 848	Slovakia
Słowenia	559	24	2 799	17 749	.	Slovenia
Szwecja	6 405	2 184	24 727	82 000	.	Sweden
Węgry	3 096	356	8 988	75 527	454	Hungary
Wielka Brytania	11 905	.	115 000	102 000	.	United Kingdom
Włochy	Italy

a Łącznie z agentami pocztowymi. b Punkty, w których można kupić tylko znaczki. c Łącznie z mobilnymi listonoszami.

Źródło: Eurostat (post_ps_ac - stan na 14.08.2012).

a Including postal agents. b Points, at which only stamps can be bought. c Including mobile postmen.

Source: Eurostat (post_ps_ac - as of 14.08.2012).

TABL. 27(34). POWSZECHNE USŁUGI POCZTOWE W KRAJACH UNII EUROPEJSKIEJ
UNIVERSAL POSTAL SERVICES IN EUROPEAN UNION MEMBER STATES

KRAJE	Liczba przesyłek listowych w milionach <i>Number of letters - million</i>						COUNTRIES
	ogółem ^a <i>total^a</i>		w tym <i>of which</i>				
			listy zwykłe ^b <i>ordinary letters^b</i>		listy polecone <i>registered mail</i>		
	2009	2010	2009	2010	2009	2010	
Austria	2 376	1 000 ^d	931	.	14	<i>Austria</i>
Belgia	<i>Belgium</i>
Bułgaria	62	54	31	24	12	13	<i>Bulgaria</i>
Cypr	71	74	70	73	1	1	<i>Cyprus</i>
Dania	1 096	1 015	924	839	2	1	<i>Denmark</i>
Estonia	100	80	45	33	2	2	<i>Estonia</i>
Finlandia	2 008	1 954	839	833	.	.	<i>Finland</i>
Francja	<i>France</i>
Grecja	659	608	506	479	18	18	<i>Greece</i>
Hiszpania	4 624	4 459	3 585	3 458	204	199	<i>Spain</i>
Irlandia	736	688	688	638	6	6	<i>Ireland</i>
Litwa	94	82	45	40	7	7	<i>Lithuania</i>
Luksemburg	187	180	102	93	2	2	<i>Luxembourg</i>
Łotwa	103	79	50	35 ^c	6 ^c	5 ^c	<i>Latvia</i>
Malta	44	44	16 ^c	17	1	1	<i>Malta</i>
Niderlandy	4 473	4 293	<i>Netherlands</i>
Niemcy	14 800 ^d	14 700 ^d	7 955	7 826	.	.	<i>Germany</i>
Polska	1 787	1 735	1 249	1 186	383	404	<i>Poland</i>
Portugalia	1 128	1 086	<i>Portugal</i>
Republika Czeska .	893	847	576	544	110	98	<i>Czech Republic</i>
Rumunia	342	273	260	210	44	40	<i>Romania</i>
Słowacja	423	337	311	238	46	39	<i>Slovakia</i>
Słowenia	378	359	271	258	16	16	<i>Slovenia</i>
Szwecja	2 168	2 110	1 896	1 845	7	.	<i>Sweden</i>
Węgry	785	796	634	645	124	123	<i>Hungary</i>
Wielka Brytania	<i>United Kingdom</i>
Włochy	<i>Italy</i>

a Obejmują przesyłki listowe zwykłe i pocztówki, przesyłki bezpośrednie, przesyłki polecone i przesyłki z zadeklarowaną wartością. b Łącznie z pocztówkami. c Przerwanie szeregu czasowego. d Dane szacowane.

Źródło: Eurostat (post_ps_tra - stan na 14.08.2012 r.).

a Including standard letters and postcards, direct mail, registered mail, insured mail. b Including postcards. c Break in series. d Estimated data.

Source: Eurostat (post_ps_tra - as of 14.08.2012).

TABL. 28(35). TELEFONICZNE ŁĄCZA GŁÓWNE W KRAJACH UNII EUROPEJSKIEJ
MAIN TELEPHONE LINES IN EUROPEAN UNION MEMBER STATES

KRAJE	2005	2006	2007	2008	2009	2008	2009	COUNTRIES
	w tysiącach thousand					na 100 ludności per 100 inhabitants		
OGÓŁEM (UE-27) ...	235 305	234 082	226 339	220 485	216 891	44	43	TOTAL (EU-27)
Austria	3 000	2 912	2 757	2 680	2 662	32	32	Austria
Belgia	4 795	4 728	4 668	4 466	4 636	42	43	Belgium
Bułgaria	2 480	2 399	2 300	2 190	2 205	29	29	Bulgaria
Cypr	402	385	384	389	415	49	52	Cyprus
Dania	3 348	3 121	2 848	2 512	2 062	46	37	Denmark
Estonia	455	472	490	501	427	37	32	Estonia
Finlandia	2 140	1 928	1 750	1 655	1 430	31	27	Finland
Francja	33 717	34 125	34 527	35 001	35 491	55	55	France
Grecja	6 312	6 174	6 088	5 976	5 933	53	53	Greece
Hiszpania	19 461	19 865	20 193	20 278	20 334	45	44	Spain
Irlandia	1 600	1 728	1 727	1 811	1 315 ^a	41	30 ^a	Ireland
Litwa	801	792	799	785	747	23	22	Lithuania
Luksemburg	245	247	254	261	264	54	53	Luxembourg
Łotwa	731	657	644	644	644	28	28	Latvia
Malta	209	211	230	241	258	59	62	Malta
Niderlandy	7 040	5 977	4 994	4 376	3 855	27	23	Netherlands
Niemcy	54 750	54 360	53 080	51 050	48 720	62	59	Germany
Polska	11 764	11 284	10 243	9 220	8 490	24	22	Poland
Portugalia	4 234	4 242	4 204	4 110	4 255	39	40	Portugal
Republika Czeska	3 217	2 888	2 403	2 242	2 113	22	20	Czech Republic
Rumunia	4 386	4 204	4 256	5 036	5 293	23	25	Romania
Słowacja	1 197	1 167	1 310	1 289	1 220	22	23	Slovakia
Słowenia	816	561	1 020 ^b	1 016 ^b	946	51	47	Slovenia
Szwecja	5 635	5 551	5 506	5 323	5 151	58	56	Sweden
Węgry	3 453	3 365	3 282	3 115	3 110	31	31	Hungary
Wielka Brytania	34 068	33 849	33 815	33 209	33 615	54	55	United Kingdom
Włochy	25 049	26 890	22 417	21 246	21 300	36	35	Italy

^a Dane szacunkowe. ^b Przerwanie szeregu czasowego.

Źródło: Eurostat (isoc_tc_ac1; isoc_tc_ac2 - stan na 14.08.2012 r.).

^a Estimated data. ^b Break in series.

Source: Eurostat (isoc_tc_ac1; isoc_tc_ac2 as of 14.08.2012).

TABL. 29(36). ABONENCI TELEFONII RUCHOMEJ (KOMÓRKOWEJ) W KRAJACH UNII EUROPEJSKIEJ
MOBILE PHONE SUBSCRIBERS IN EUROPEAN UNION MEMBER STATES

KRAJE	2005	2006	2007	2008	2009	2008	2009	COUNTRIES
	w tysiącach thousand					na 100 ludności per 100 inhabitants		
OGÓŁEM (UE-27) ...	473 160	523 434	575 612	608 497	623 933	122	125	TOTAL (EU-27)
Austria	7 747	7 585	7 391	7 255	6 945	87	83	Austria
Belgia	8 808	9 383	10 385	11 216	11 599	102	108	Belgium
Bułgaria	6 241	8 253	9 897	10 500	10 576	137	139	Bulgaria
Cypr	783	868	962	1 017	1 063	129	133	Cyprus
Dania	5 449	5 828	6 308	6 557	6 836 ^a	120	124	Denmark
Estonia	1 444	1 579	1 611	1 625	1 573	121	117	Estonia
Finlandia	5 385	5 679	6 069	6 901	7 700	130	145	Finland
Francja	48 088	51 663	55 337	57 972	61 466	91	95	France
Grecja	12 448	13 875	16 227	18 918	20 298	169	180	Greece
Hiszpania	42 713	46 020	48 422	49 678	51 084	110	111	Spain
Irlandia	4 213	4 700	4 960	5 357	5 302	122	119	Ireland
Litwa	4 353	4 718	4 921	5 023	4 961	149	148	Lithuania
Luksemburg	720	714	684	707	720	146	146	Luxembourg
Łotwa	1 872	2 184	2 217	2 234	2 243	98	99	Latvia
Malta	325	347	369	386	422	94	102	Malta
Niderlandy	15 834	18 400	19 289	20 150	20 150	123	122	Netherlands
Niemcy	79 300	85 700	97 200	107 300	108 300	131	132	Germany
Polska	29 166	36 758	41 510	44 086	44 989	116	118	Poland
Portugalia	11 447	12 226	13 477	14 953	16 051	141	151	Portugal
Republika Czeska ...	11 775	12 753	12 721	13 780	14 258	133	136	Czech Republic
Rumunia	13 354	17 419	22 875	24 467	25 377	114	118	Romania
Słowacja	4 540	4 893	6 068	5 520	5 498	102	102	Slovakia
Słowenia	1 759	1 820	1 928	2 055	2 100	102	103	Slovenia
Szwecja	9 104	9 607	10 117	10 892	11 642	119	126	Sweden
Węgry	9 320	9 966	11 030	12 224	11 792	122	118	Hungary
Wielka Brytania	65 472	70 078	73 836	77 361	80 375	126	130	United Kingdom
Włochy	71 500	80 418	89 801	90 341	90 613	152	151	Italy

^a Przerwanie szeregu czasowego.

Źródło: Eurostat (isoc_tc_ac1; isoc_tc_ac2 - stan na 14.08.2012 r.).

^a Break in series.

Source: Eurostat (isoc_tc_ac1; isoc_tc_ac2 - as of 14.08.2012).

TABL. 30(37). NADANE SMS W KRAJACH UNII EUROPEJSKIEJ
SMS SENT IN EUROPEAN UNION MEMBER STATES

KRAJE	2005	2006	2007	2008	2009	2008	2009	COUNTRIES
	w mln sztuk million units					średnia liczba SMS na 1 abonenta average number of SMS per subscriber		
Austria	1 634	2 059	3 317	4 739	5 740	653	826	Austria
Belgia	3 459	4 474	6 556	8 033	14 773	716	1 274	Belgium
Bulgaria	495	538	535	577	662	55	63	Bulgaria
Cypr	1 226	1 362	1 448	1 567	1 581	1 541	1 487	Cyprus
Dania	8 419	10 158	11 897	12 826	13 300	1 956	1 946	Denmark
Estonia	144	215	212	232	218	143	138	Estonia
Finlandia	2 728	3 088	3 182	3 567	3 800	517	494	Finland
Francja	12 597	15 050	19 236	34 651	62 906	598	1 023	France
Grecja	3 986	4 272	4 262 ^a	5 732	7 626	303	376	Greece
Hiszpania	8 636	8 761	9 539	8 771	8 243	177	161	Spain
Irlandia	4 351	5 745	7 578	10 140	11 913	1 893	2 247	Ireland
Litwa	4 939	9 034	9 373	9 373	9 235	1 866	1 862	Lithuania
Luksemburg	215	248	291	401	439	567	609	Luxembourg
Łotwa	Latvia
Malta	410	436	491	483	497	1 251	1 177	Malta
Niderlandy	7 644	8 162	379	405	Netherlands
Niemcy	22 300	20 100	23 100	27 800	34 400	259	318	Germany
Polska	14 070	26 297	39 984	45 076	46 697	1 022	1 038	Poland
Portugalia	4 652	12 458	18 555	23 299	25 473	1 558	1 587	Portugal
Republika Czeska ...	5 846	5 656	6 220 ^a	6 935	7 637	503	536	Czech Republic
Rumunia	1 647	2 253	3 155	4 306	7 442	176	293	Romania
Słowacja	1 324	1 238	1 259	1 551	1 361	281	248	Slovakia
Słowenia	469	538	585	679	998	330	475	Slovenia
Szwecja	2 089	2 857	4 843	9 877	16 277	907	1 398	Sweden
Węgry	1 561	1 709	1 786	1 876	1 887	153	160	Hungary
Wielka Brytania	United Kingdom
Włochy	Italy

^a Przerwanie szeregu czasowego.

Źródło: Eurostat (isoc_tc_sms - stan na 14.08.2012 r.).

^a Break in series.

Source: Eurostat (isoc_tc_sms - as of 14.08.2012).

TABL. 31(38). DOSTĘP DO INTERNETU W KRAJACH UNII EUROPEJSKIEJ
INTERNET ACCESS IN EUROPEAN UNION MEMBER STATES

KRAJE	Liczba dostawców usług dostępu do Internetu <i>Number of internet service providers</i>			Penetracja rynku usług szerokopasmowych ^a <i>Broadband penetration rate^a</i>			COUNTRIES
	2007	2008	2009	I 2008 <i>Jan. 2008</i>	I 2009 <i>Jan. 2009</i>	I 2010 <i>Jan. 2010</i>	
	w liczbach bezwzględnych <i>in absolute numbers</i>						
OGÓŁEM (UE-27)	20,0	22,9	24,8	TOTAL (EU-27)
Austria	238	238	240	19,0 ^b	21,4	22,7	Austria
Belgia	83	91	90	25,6	27,5	29,1	Belgium
Bułgaria	440	474	537	7,6	11,2	13,0	Bulgaria
Cypr	12	11	11	13,8	18,2	22,2	Cyprus
Dania	102	88	88	35,6	37,3	37,8	Denmark
Estonia	83	83	82	21,2 ^b	24,6	26,0	Estonia
Finlandia	118	127	78	34,6	30,7	29,4	Finland
Francja	46	45	46	23,3 ^b	27,7	30,3	France
Grecja	246	252	258	9,1	13,4	17,0	Greece
Hiszpania	192	198	156	18,3	20,2	21,5	Spain
Irlandia	170	60	60 ^d	17,4	20,2	22,2	Ireland
Litwa	115	113	109	13,7 ^b	17,5	18,9	Lithuania
Luksemburg	34	32	34	25,4	28,8	32,1	Luxembourg
Łotwa	228	15,0	17,4	19,3	Latvia
Malta	19	18	8	16,9	23,9	26,8	Malta
Niderlandy	89	89	90	34,2 ^b	36,2 ^c	37,7	Netherlands
Niemcy	1 246	23,8	27,5	30,4	Germany
Polska	784	721	629	8,4	13,2	13,5	Poland
Portugalia	34	37	35	16,1	16,5	18,6	Portugal
Republika Czeska	1 200	1 200	1 250 ^d	14,6	17,1	19,1	Czech Republic
Rumunia	1 338	1 100	1 065	9,8	11,7	13,0	Romania
Słowacja	210	250	602	8,8	10,9	14,8	Slovakia
Słowenia	52	53	61	17,3	21,0	22,9	Slovenia
Szwecja	174	31,2	31,5	31,5	Sweden
Węgry	324	401	355	14,2	16,3	18,7	Hungary
Wielka Brytania	25,7	28,4	29,8	United Kingdom
Włochy	17,1	19,0	20,6	Italy

a Liczba łączy o przepływności równej lub powyżej 144 kbit/s przypadająca na 100 ludności. b Stan w październiku 2007. c Stan w październiku 2008 r. d Dane szacunkowe.

Źródło: Eurostat (isoc_tc_ops); Komisja Wspólnot Europejskich „Sprawozdanie okresowe na temat jednolitego europejskiego rynku łączności elektronicznej w 2007 r. (Sprawozdanie nr 13), w 2008 r. (Sprawozdanie nr 14), w 2009 r. (Sprawozdanie nr 15)”.
 a Number of lines with a capacity equal or higher than 144 Kbits/s per 100 population. b As of October 2007. c As of October 2008. d Estimated data.

Source: Eurostat (isoc_tc_ops); Commission of the European Communities "Progress report on the single European electronic communications market 2007 (13th Report), 2008 (14th Report), 2009 (15th Report)".