

























































































































































**TABL. 32. BEZROBOCIE WEDŁUG REGIONÓW I WOJEWÓDZTW**  
Stan w dniu 31 grudnia 2011 r.  
**UNEMPLOYMENT BY REGIONS AND VOIVODSHIPS**  
As of 31 December 2011

REGIONY REGIONS WOJEWÓDZTWA VOIVODSHIPS	Bezrobotni zarejestrowani (w tysiącach) Registered unemployed persons (in thousand)				Stopa bezrobocia w % Unemployment rate in %	Oferty pracy w tys. <sup>a</sup> Job offers in thous. <sup>a</sup>	Liczba bezrobotnych na 1 ofertę pracy Number of unemployed persons per one job offers
	ogółem total	w tym of which					
		kobiety women	zwolnieni z przyczyn dotyczących zakładów pracy terminated for company reasons	nieposiadający prawa do zasiłku unemployed not entitled to benefit			
<b>P O L S K A</b> .....	<b>1982,7</b>	<b>1060,2</b>	<b>58,7</b>	<b>1656,2</b>	<b>12,5</b>	<b>22,0</b>	<b>90</b>
<b>P O L A N D</b>							
<b>Region Centralny</b> .....	<b>385,4</b>	<b>193,3</b>	<b>16,1</b>	<b>322,7</b>	<b>10,8</b>	<b>3,0</b>	<b>266</b>
Łódzkie .....	138,7	71,1	6,3	115,6	12,7	0,9	147
Mazowieckie .....	246,7	122,2	9,8	207,1	9,9	2,1	119
<b>Region Południowy</b> .....	<b>331,3</b>	<b>183,2</b>	<b>10,0</b>	<b>281,0</b>	<b>10,3</b>	<b>6,7</b>	<b>111</b>
Małopolskie .....	145,1	78,8	4,2	122,2	10,5	2,0	71
Śląskie .....	186,2	104,4	5,8	158,8	10,1	4,6	40
<b>Region Wschodni</b> .....	<b>417,8</b>	<b>214,2</b>	<b>9,3</b>	<b>362,7</b>	<b>14,6</b>	<b>2,2</b>	<b>833</b>
Lubelskie .....	122,4	62,2	3,0	110,4	13,3	0,6	211
Podkarpackie .....	146,2	77,4	3,3	125,6	15,7	1,0	152
Podlaskie .....	65,9	31,7	1,5	57,8	14,1	0,3	256
Świętokrzyskie .....	83,2	42,9	1,4	68,9	15,3	0,4	213
<b>Region Północno-zachodni</b> ..	<b>303,0</b>	<b>169,7</b>	<b>9,2</b>	<b>247,4</b>	<b>12,2</b>	<b>3,4</b>	<b>290</b>
Lubuskie .....	59,1	32,7	0,9	47,4	15,4	0,7	88
Wielkopolskie .....	135,0	78,4	6,1	111,1	9,2	1,9	72
Zachodniopomorskie .....	108,9	58,6	2,2	88,9	17,5	0,8	130
<b>Region Południowo-zachodni</b>	<b>191,6</b>	<b>102,5</b>	<b>5,8</b>	<b>156,5</b>	<b>12,7</b>	<b>4,2</b>	<b>106</b>
Dolnośląskie .....	143,6	76,4	4,1	116,0	12,5	3,4	42
Opolskie .....	48,0	26,2	1,7	40,4	13,3	0,7	65
<b>Region Północny</b> .....	<b>353,6</b>	<b>197,3</b>	<b>8,3</b>	<b>285,9</b>	<b>16,0</b>	<b>2,6</b>	<b>498</b>
Kujawsko-pomorskie .....	139,6	78,3	3,0	114,0	16,9	1,0	138
Pomorskie .....	106,7	60,6	3,3	85,7	12,4	1,1	93
Warmińsko-mazurskie .....	107,3	58,4	1,9	86,2	20,1	0,4	266

a Wolne miejsca pracy i miejsca aktywizacji zawodowej zgłoszone do urzędów pracy w końcu kwartału.

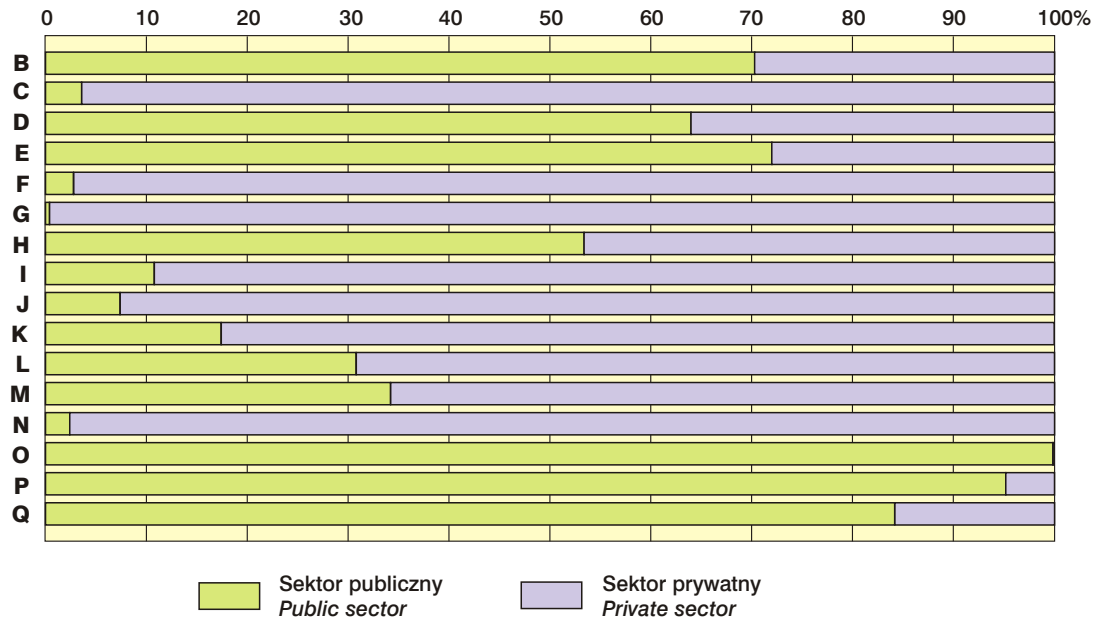
a Vacant place of employment and place of occupational activation declaring by the employer to the powiat labour office as of the end quarter:

**TABL. 33. ZEZWOLENIA NA PRACĘ WYDANE CUDZOZIEMCOM WEDŁUG OBYWATELSTWA, WYBRANYCH GRUP PRACOWNICZYCH I OKRESU WAŻNOŚCI W 2011 R.**  
**WORK PERMITS GRANTED TO FOREIGNERS BY CITIZENSHIP, SELECTED OCCUPATIONAL GROUPS, AND THE PERIOD OF VALIDITY IN 2011**

OBYWATELSTWO CITIZENSHIP	Ogółem wydane zezwole- nia na pracę <i>Total granted work permits</i>	z ogółem <i>of total</i>							
		wg wybranych grup pracowniczych <i>by selected occupational groups</i>				wg okresu ważności <i>by the period of validity</i>			
		kadra kierownicza, doradcy, eksperci <i>legislators, senior officials and managers</i>		robotni- cy wy- kwalifi- kowan- i <i>skilled manual workers</i>	pracow- nicy przy pracach prostych <i>elemen- tary occupa- tions</i>	do 3 miesiące <i>for 3 months</i>	od 3 miesiące do 1 roku <i>from 3 months to 1 year</i>	od 1 roku do 2 lat <i>from 1 year to 2 years</i>	powyżej 2 lat <i>over 2 years</i>
		razem <i>total</i>	w tym: funkcje w zarządach osób prawnych <i>of which functions in the boards of legal persons</i>						
<b>OGÓŁEM</b> .....	<b>40808</b>	<b>3305</b>	<b>683</b>	<b>13304</b>	<b>6491</b>	<b>335</b>	<b>28356</b>	<b>9842</b>	<b>2275</b>
<b>TOTAL</b> w tym: <i>of which</i>									
Armenia .....	457	41	16	128	41	1	244	169	43
Bangladesz .....	680	5	0	219	141	3	600	77	0
Białoruś .....	1725	116	18	782	63	4	745	675	301
Bośnia i Hercegowina .....	136	7	0	76	2	0	112	11	13
Brazylia .....	120	17	1	13	1	1	72	32	15
Chiny (bez Tajwanu) .....	5854	1045	124	1154	931	83	4469	1194	108
Egipt .....	314	21	11	157	2	2	205	96	11
Filipiny .....	277	9	0	28	45	2	226	45	4
Gruzja .....	157	8	2	60	19	2	110	43	2
Indie .....	1055	155	24	352	10	13	741	251	50
Indonezja .....	77	1	0	8	23	0	54	21	2
Izrael .....	73	40	30	2	1	0	51	15	7
Japonia .....	282	133	40	11	2	2	132	90	58
Kanada .....	81	43	6	0	0	3	54	16	8
Koreańska Republika Ludowa .....	335	17	6	91	71	1	134	172	28
Kosowo .....	46	0	0	12	34	0	40	6	0
Macedonia .....	56	5	1	27	0	0	44	7	5
Maroko .....	63	4	0	25	6	0	52	11	0
Mołdowa .....	1017	6	0	378	234	5	747	211	54
Mongolia .....	122	18	2	30	8	1	73	41	7
Nepal .....	1202	6	1	340	187	4	989	198	11
Nigeria .....	103	6	0	5	5	12	78	12	1
Pakistan .....	184	28	5	73	2	0	138	43	3
Republika Korei .....	550	284	74	57	0	5	267	218	60
Rosja .....	549	116	41	70	27	5	335	157	52
Serbia .....	164	15	4	63	0	2	116	28	18
Sri Lanka .....	54	2	0	25	5	0	49	3	2
Stany Zjednoczone Ameryki ...	484	129	24	17	0	6	331	108	39
Syria .....	111	11	2	21	2	0	76	31	4
Tajlandia .....	284	18	1	63	24	0	175	86	23
Tunezja .....	145	17	1	55	3	0	91	45	9
Turcja .....	1187	94	29	498	21	27	625	467	68
Ukraina .....	18669	422	126	6972	4318	73	13301	4182	1113
Uzbekistan .....	619	7	2	402	96	1	513	69	36
Wietnam .....	2504	269	48	811	101	52	1619	787	46

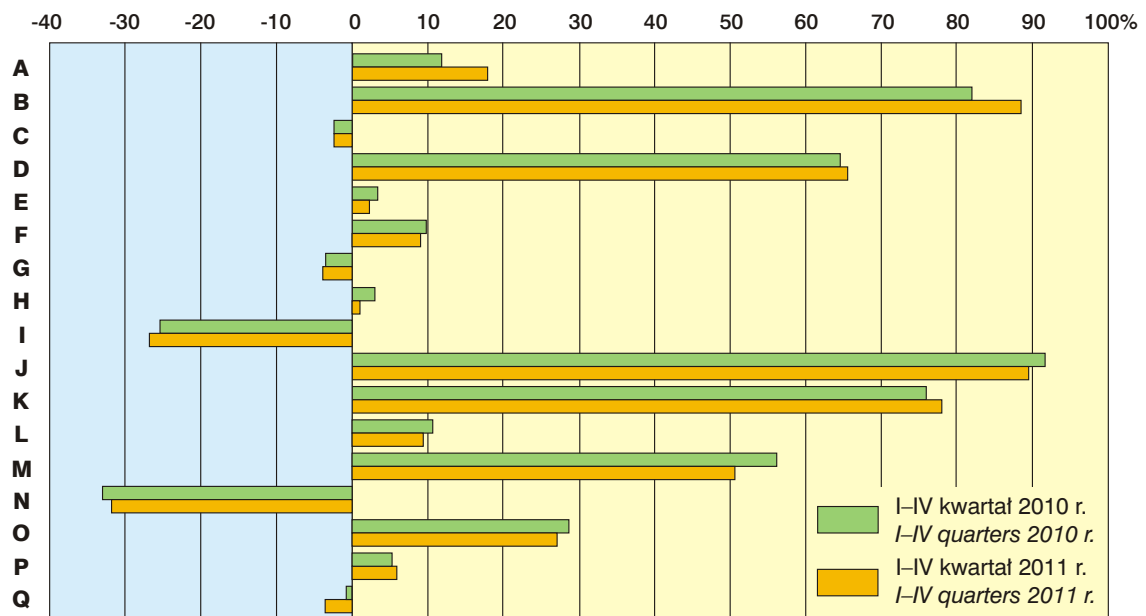
**STRUKTURA PRACUJĄCYCH WEDŁUG SEKTORÓW W NIEKTÓRYCH SEKCJACH GOSPODARKI NARODOWEJ W GRUDNIU 2011 R.**

*STRUCTURE OF EMPLOYED PERSONS BY SECTORS IN SOME SECTIONS OF NATIONAL ECONOMY IN DECEMBER 2011*



**ODCHYLENIA WZGLĘDNE PRZECIĘTNYCH MIESIĘCZNYCH WYNAGRODZEŃ BRUTTO OD PRZECIĘTNEGO WYNAGRODZENIA W GOSPODARCE NARODOWEJ WEDŁUG SEKCJI W I-IV KWARTALE**

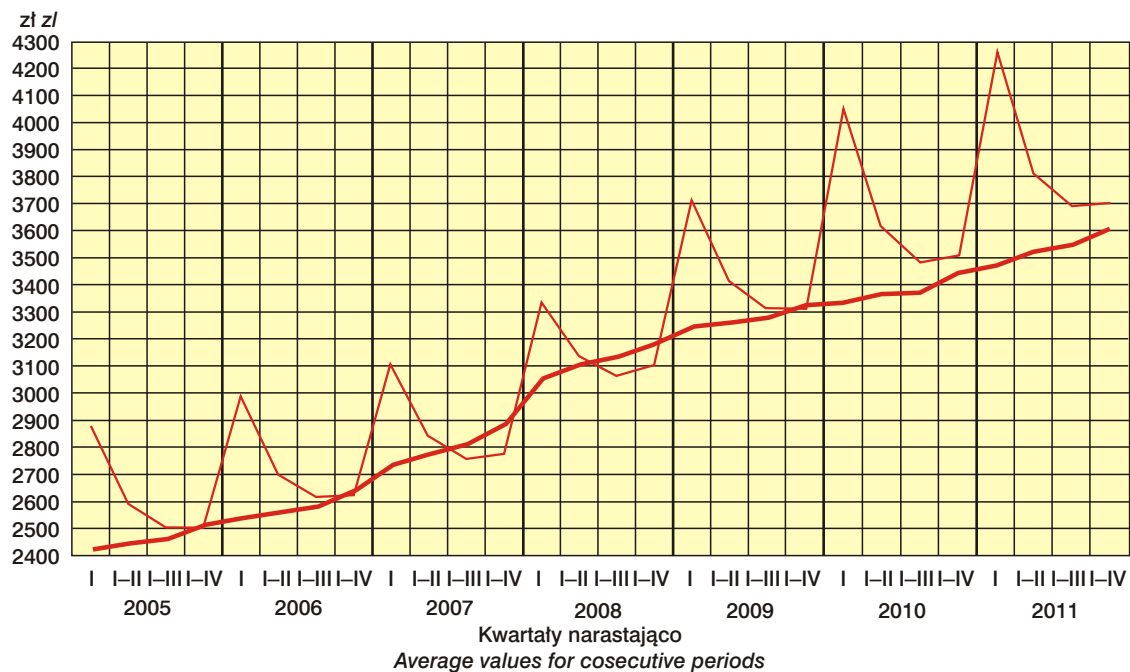
*RELATIVE DEVIATIONS OF AVERAGE MONTHLY GROSS WAGES AND SALARIES FROM THE AVERAGE WAGES AND SALARIES IN NATIONAL ECONOMY BY SECTIONS IN I-IV QUARTERS*



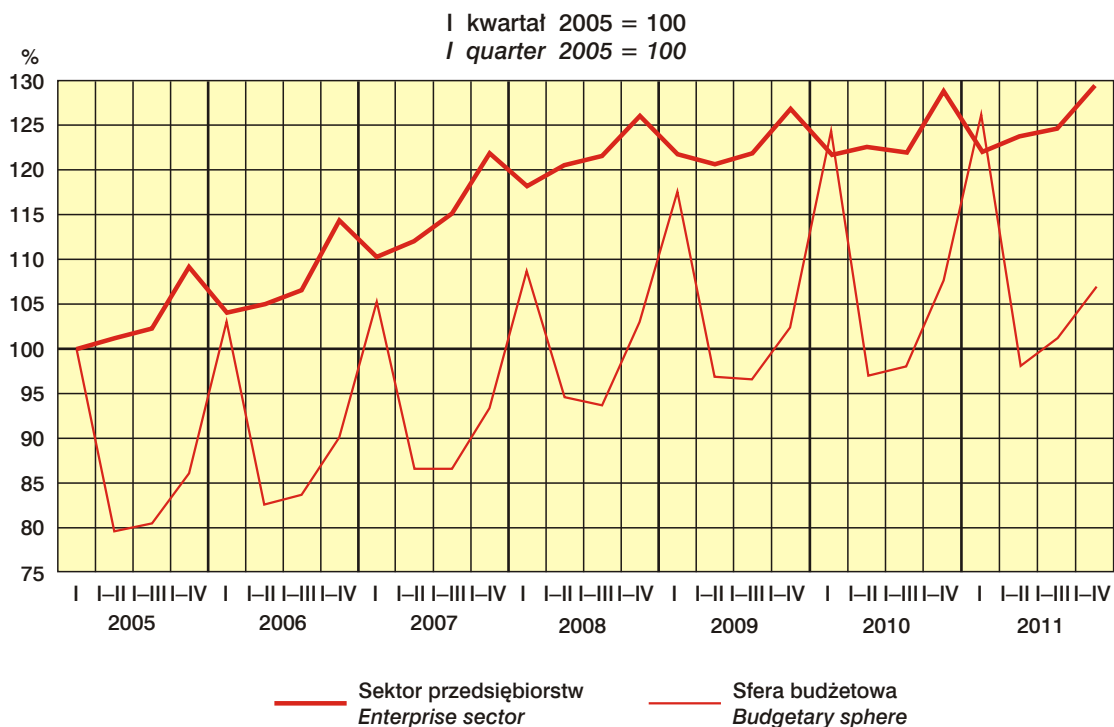
Patrz – „Uwagi metodyczne” pkt. 14, str. 10.

See – “Methodological notes” item 14, page 14.

**PRZECIĘTNE MIESIĘCZNE WYNAGRODZENIA BRUTTO W SEKTORZE PRZEDSIĘBIORSTW I W SFERZE BUDŻETOWEJ**  
**AVERAGE MONTHLY GROSS WAGES AND SALARIES IN ENTERPRISE SECTOR AND IN BUDGETARY SPHERE**



**WSKAŹNIKI PRZECIĘTNYCH WYNAGRODZEŃ REALNYCH BRUTTO W SEKTORZE PRZEDSIĘBIORSTW I W JEDNOSTKACH SFERY BUDŻETOWEJ**  
**INDICES OF GROSS REAL WAGES AND SALARIES IN ENTERPRISE SECTOR AND IN BUDGETARY SPHERE UNITS**

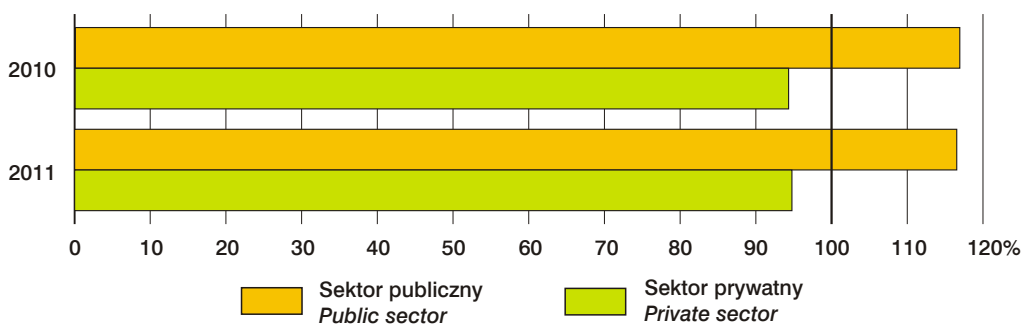




**RELACJE PRZECIĘTNEGO MIESIĘCZNEGO WYNAGRODZENIA BRUTTO W SEKTORACH WŁASNOŚCI DO PRZECIĘTNEGO WYNAGRODZENIA W GOSPODARCE NARODOWEJ W I-IV KWARTALE**

*RELATION OF AVERAGE MONTHLY GROSS WAGES AND SALARIES IN OWNERSHIP SECTORS TO THE AVERAGE WAGES AND SALARIES IN THE NATIONAL ECONOMY IN I-IV QUARTERS*

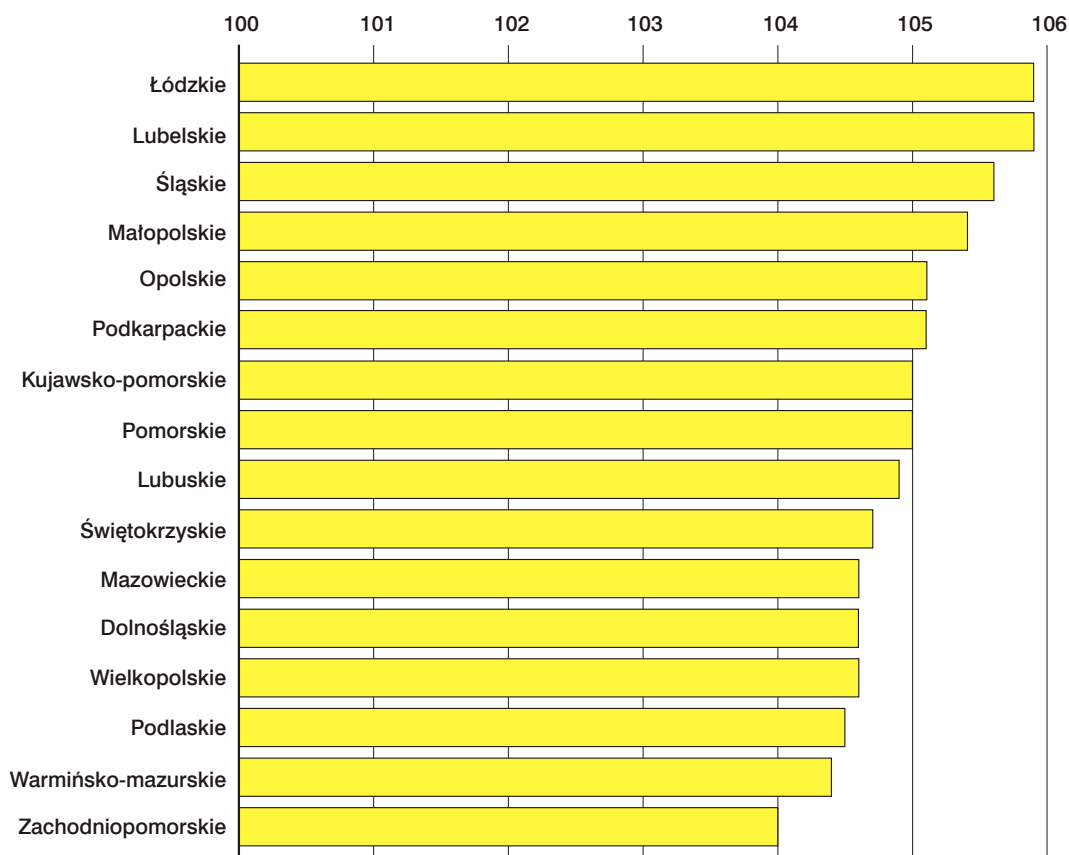
Przeciętne miesięczne wynagrodzenie brutto w gospodarce narodowej = 100  
Average monthly gross wages and salaries in national economy = 100



**DYNAMIKA PRZECIĘTNYCH MIESIĘCZNYCH WYNAGRODZEŃ BRUTTO W I-IV KWARTALE 2011 R.**

*INDICES OF AVERAGE MONTHLY GROSS WAGES AND SALARIES IN I-IV QUARTERS OF 2011*

2010=100



## OBJAŚNIENIA ZNAKÓW UMOWNYCH *SYMBOLS*

Kreska (-)	-	zjawisko nie wystąpiło. <i>magnitude zero.</i>
Zero (0)	-	zjawisko istniało w wielkości mniejszej od 0,5. <i>magnitude not zero, but less than 0.5 of a unit.</i>
Kropka (.)	-	zupełny brak informacji albo brak informacji wiarygodnych. <i>data not available or not reliable.</i>
Znak (x)	-	wypełnienie pozycji jest niemożliwe lub niecelowe. <i>not applicable.</i>
Znak Δ	-	oznacza, że nazwy zostały skrócone w stosunku do obowiązującej klasyfikacji. <i>categories of applied classification are presented in abbreviated form.</i>
Znak *	-	oznacza, że dane zostały zmienione w stosunku do wcześniej opublikowanych. <i>data altered in relation to that published in the previous edition.</i>
„W tym” "Of which"	-	oznacza, że nie podaje się wszystkich składników sumy. <i>indicates that not all elements of the sum are given.</i>

## SKRÓTY *ABBREVIATIONS*

tys.	=	tysiąc
<i>thous.</i>	=	<i>thousand</i>
mln	=	milion
	=	<i>million</i>
zł	=	złoty
<i>zl</i>	=	<i>zloty</i>
kw.	=	kwartał
<i>q.</i>	=	<i>quarter</i>
I półr.	=	I półrocze
		<i>1st half</i>

Przy publikowaniu danych GUS - prosimy o podanie źródła.  
*When publishing the CSO data - please indicate the source.*